

## 近畿地域鉱工業生産動向（平成26年3月速報）

平成26年5月13日  
近畿経済産業局

### 1. 概況

#### －生産は持ち直しの動き－

今月は、生産、出荷、在庫は低下し、在庫率は上昇した。  
総じてみれば、生産は持ち直しの動きで推移している。  
なお、全国製造工業生産予測調査では、4月は低下、5月は上昇を予測している。

平成22年=100	近 畿				全 国			
	季節調整済指数		原 指 数		季節調整済指数		原 指 数	
		前月比		前年同月比		前月比		前年同月比
①生産	105.2	▲0.6	112.6	3.9	101.8	0.3	109.6	7.0
②出荷	106.0	▲0.9	116.8	5.9	102.2	▲1.2	112.9	5.6
③在庫	114.3	▲0.6	109.6	2.3	106.1	1.8	99.1	▲1.0
④在庫率	111.9	1.5	96.5	▲5.6	105.9	2.6	88.8	▲6.2

※前月比・前年同月比は変化率(%)。

〔参考〕全国製造工業生産予測調査

	4月見込み	5月見込み
製造工業	▲1.4	0.1

※見込み値は季節調整済前月比(%)。

#### ①生産

生産は、前月比▲0.6%と2か月連続の低下(前年同月比+3.9%と9か月連続の上昇)。  
低下に寄与した業種は、金属製品工業、電気機械工業、輸送機械工業(除.航空機・鋼船・鉄道車両)など。  
品目別にみると、リチウムイオン蓄電池、機械プレス、橋りょうの順に低下に寄与。

#### ②出荷

出荷は、前月比▲0.9%と2か月連続の低下(前年同月比+5.9%と7か月連続の上昇)。  
低下に寄与した業種は、輸送機械工業(除.航空機・鋼船・鉄道車両)、鉄鋼業、電気機械工業など。  
品目別にみると、セパレート形エアコン、リチウムイオン蓄電池、機械プレスの順に低下に寄与。

#### ③在庫

在庫は、前月比▲0.6%と2か月連続の低下(前年同月比+2.3%と7か月連続の上昇)。  
低下に寄与した業種は、電気機械工業、金属製品工業、石油・石炭製品工業など。  
品目別にみると、太陽電池モジュール、分析機器、ジェット燃料油の順に低下に寄与。

#### ④在庫率

在庫率は、前月比+1.5%と2か月連続の上昇(前年同月比▲5.6%と12か月連続の低下)。

■本書に掲載された数値を他に転記するときは、「**近畿経済産業局**：鉱工業指数」による旨必ず明記してください。  
■インターネットでも最新の統計情報をお知らせしています。( <http://www.kansai.meti.go.jp/> )

<今後の公表予定> 3月速報： 5月27日(火) 11:00  
4月速報： 6月10日(火) 14:00

※近畿地域鉱工業生産動向は、平成25年11月速報から基準年次を平成22年に改定しました。

本件の問い合わせ先  
総務企画部 調査課  
統計解析係 今里、小川  
TEL 06-6966-6004(直通)

## 2. 業種別・品目別動向

1) 生産 (前月比 ▲0.6%)

上昇 7 業種 (12)

横ばい 0 業種 (0)

低下 10 業種 (5)

	業 種	前月比	前 年 同月比	主 な 品 目
上	情報通信機械工業	14.1	11.9	無線応用装置
	はん用・生産用・業務用機械工業	0.8	4.6	コンベヤ
	その他工業	3.6	4.8	システムキッチン
昇	その他の主要寄与品目	固定コンデンサ		
低	金属製品工業	▲ 8.0	▲ 14.0	橋りょう
	電気機械工業	▲ 2.4	16.4	リチウムイオン蓄電池
	輸送機械工業(除. 航空機・鋼船・鉄道車両)	▲ 2.6	17.6	駆動伝導・操縦装置部品
下	その他の主要寄与品目	機械プレス、ガスタービン、板ガラス		

2) 出荷 (前月比 ▲0.9%)

上昇 7 業種 (11)

横ばい 0 業種 (0)

低下 10 業種 (6)

	業 種	前月比	前 年 同月比	主 な 品 目
上	はん用・生産用・業務用機械工業	1.0	1.4	トンネル掘進機
	石油・石炭製品工業	1.4	10.8	ガソリン
	情報通信機械工業	3.2	16.2	無線応用装置
昇	その他の主要寄与品目	太陽電池モジュール、固定コンデンサ、鉄骨		
低	輸送機械工業(除. 航空機・鋼船・鉄道車両)	▲ 4.0	16.4	駆動伝導・操縦装置部品
	鉄鋼業	▲ 3.8	4.9	特殊鋼鋼管
	電気機械工業	▲ 2.5	19.9	セパレート形エアコン、リチウムイオン蓄電池
下	その他の主要寄与品目	機械プレス、橋りょう、カーナビゲーション		

3) 在庫 (前月比 ▲0.6%)

上昇 9 業種 (5)

横ばい 1 業種 (1)

低下 7 業種 (11)

	業 種	前月比	前 年 同月比	主 な 品 目
上	輸送機械工業(除. 航空機・鋼船・鉄道車両)	46.7	36.1	二輪自動車 (125ml超)
	鉄鋼業	3.2	6.8	フェロアロイ
	非鉄金属工業	6.8	0.5	高純度多結晶シリコン
昇	その他の主要寄与品目	超硬工具、リチウムイオン蓄電池、フェノール、ポリプロピレン、灯油		
低	電気機械工業	▲ 7.5	41.1	太陽電池モジュール
	金属製品工業	▲ 4.5	▲ 0.3	飲料用アルミ缶
	石油・石炭製品工業	▲ 4.5	▲ 5.2	ジェット燃料油、ガソリン
下	その他の主要寄与品目	分析機器、合成洗剤		

注1：上昇・低下・横ばいの（ ）内は前月確報の業種数。また、横ばいは前月比 0.0。

注2：前月比は季調済指数、前年同月比は原指数のそれぞれ伸び率（％）。

注3：業種及び品目は、対前月（季調済指数）の寄与度順に記載。

注4：所管外品目は除く。

### 3. 鈷工業生産・出荷・在庫及び在庫率指数表

#### 近畿地域

(平成22年=100)

	生産				出荷				在庫				在庫率			
	季節調整指数		原指数		季節調整指数		原指数		季節調整指数		原指数		季節調整指数		原指数	
	前月 (期)比	前年(同月 ・期)比	前月 (期)比	前年(同月 ・期)比	前月 (期)比	前年(同月 ・期)比	前月 (期)比	前年(同月 ・期)比	前月 (期)比	前年(同月 ・期)比	前月 (期)比	前年(同月 ・期)比	前月 (期)比	前年(同月 ・期)比		
平成24年			101.5	▲ 0.9			101.4	▲ 1.6			112.2	0.4			119.9	11.1
平成25年			101.9	0.4			101.1	▲ 0.3			116.1	3.5			115.2	▲ 3.9
平成24年度			100.4	▲ 2.0			100.2	▲ 3.1			107.1	0.1			118.8	4.9
平成25年度			103.1	2.7			102.7	2.5			109.6	2.3			113.5	▲ 4.5
平成25年Ⅰ期	100.5	0.1	98.1	▲ 4.2	100.6	1.2	99.5	▲ 4.8	111.7	0.1	107.1	0.1	116.7	▲ 2.6	118.2	▲ 3.5
Ⅱ期	101.0	0.5	99.7	▲ 0.2	100.5	▲ 0.1	98.3	▲ 0.9	110.9	▲ 0.7	111.9	▲ 2.0	115.4	▲ 1.1	116.8	▲ 2.8
Ⅲ期	102.6	1.6	103.7	2.7	101.3	0.8	102.9	1.7	112.6	1.5	109.7	0.4	115.3	▲ 0.1	113.1	▲ 4.2
Ⅳ期	103.6	1.0	106.0	3.2	102.6	1.3	103.9	3.2	115.5	2.6	116.1	3.5	113.4	▲ 1.6	112.5	▲ 5.4
平成26年Ⅰ期	105.7	2.0	103.1	5.1	106.7	4.0	105.6	6.1	114.3	▲ 1.0	109.6	2.3	110.2	▲ 2.8	111.5	▲ 5.7
平成25年3月	101.3	1.9	108.4	▲ 1.5	100.1	▲ 0.9	110.3	▲ 4.3	111.7	0.4	107.1	0.1	118.5	3.1	102.2	0.7
4月	100.6	▲ 0.7	98.3	▲ 0.7	100.3	0.2	96.2	▲ 0.7	112.0	0.3	109.1	0.5	113.5	▲ 4.2	116.1	▲ 3.7
5月	103.0	2.4	98.6	2.4	101.9	1.6	97.1	0.8	110.9	▲ 1.0	111.5	▲ 0.3	111.4	▲ 1.9	117.6	▲ 3.5
6月	99.5	▲ 3.4	102.1	▲ 2.1	99.2	▲ 2.6	101.6	▲ 2.8	110.9	0.0	111.9	▲ 2.0	121.2	8.8	116.8	▲ 1.1
7月	102.2	2.7	105.8	3.2	102.2	3.0	106.5	3.8	113.2	2.1	112.8	1.4	113.3	▲ 6.5	110.9	▲ 4.9
8月	102.7	0.5	98.8	1.3	101.1	▲ 1.1	97.4	▲ 0.3	111.7	▲ 1.3	112.1	▲ 0.6	116.1	2.5	120.3	▲ 2.8
9月	102.9	0.2	106.4	3.2	100.6	▲ 0.5	104.7	1.3	112.6	0.8	109.7	0.4	116.4	0.3	108.1	▲ 4.8
10月	104.1	1.2	106.7	2.9	101.8	1.2	102.4	2.2	114.1	1.3	113.9	1.9	115.6	▲ 0.7	115.3	▲ 3.9
11月	102.7	▲ 1.3	106.3	1.4	102.8	1.0	104.3	2.4	112.7	▲ 1.2	115.0	1.2	111.0	▲ 4.0	111.3	▲ 6.3
12月	103.9	1.2	104.9	5.2	103.1	0.3	105.0	5.1	115.5	2.5	116.1	3.5	113.6	2.3	111.0	▲ 5.9
平成26年1月	106.0	2.0	96.4	5.2	107.2	4.0	98.0	6.6	115.5	0.0	119.2	3.4	108.6	▲ 4.4	122.2	▲ 7.1
2月	105.8	▲ 0.2	100.3	6.4	107.0	▲ 0.2	101.9	5.9	115.0	▲ 0.4	117.7	3.4	110.2	1.5	115.9	▲ 4.1
3月	105.2	▲ 0.6	112.6	3.9	106.0	▲ 0.9	116.8	5.9	114.3	▲ 0.6	109.6	2.3	111.9	1.5	96.5	▲ 5.6

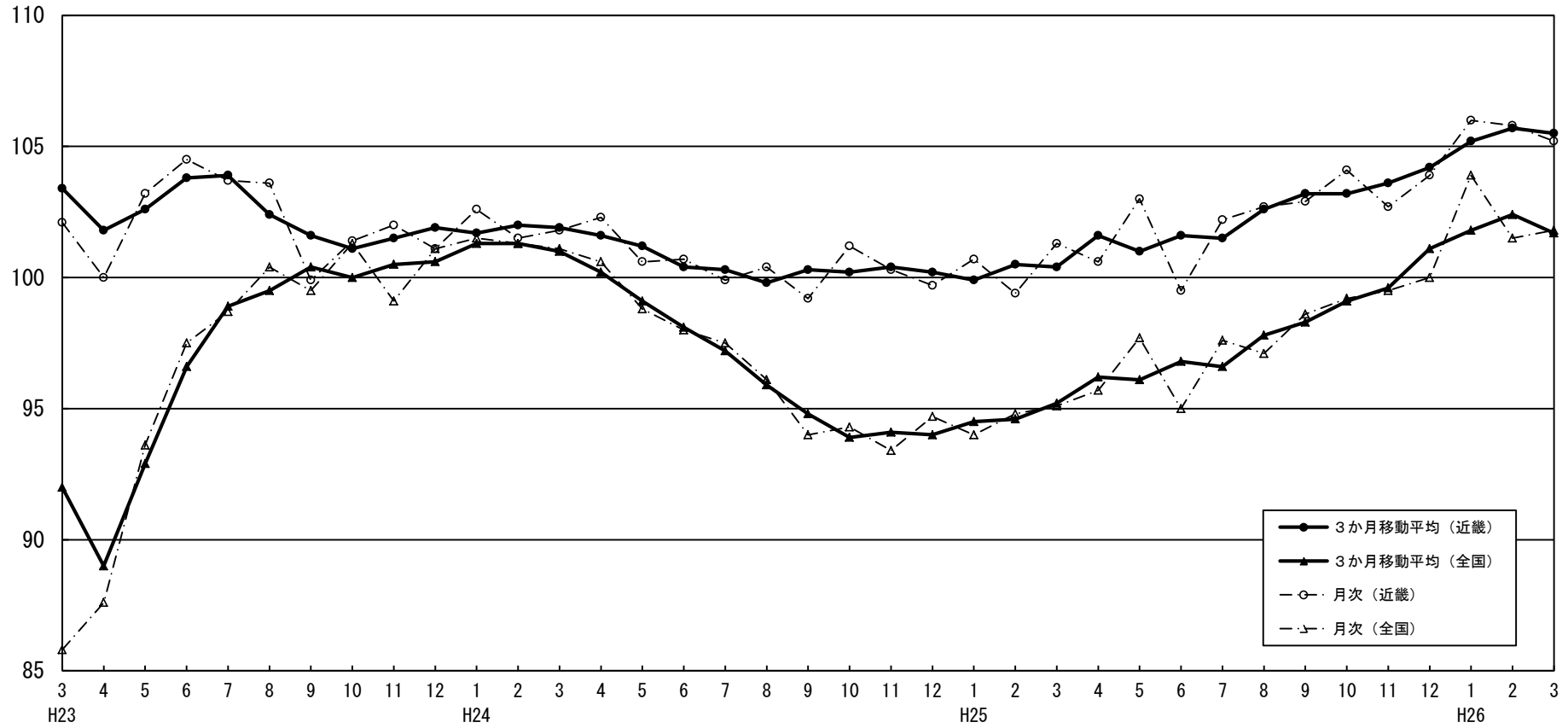
#### 全国

(平成22年=100)

	生産				出荷				在庫				在庫率			
	季節調整指数		原指数		季節調整指数		原指数		季節調整指数		原指数		季節調整指数		原指数	
	前月 (期)比	前年(同月 ・期)比	前月 (期)比	前年(同月 ・期)比	前月 (期)比	前年(同月 ・期)比	前月 (期)比	前年(同月 ・期)比	前月 (期)比	前年(同月 ・期)比	前月 (期)比	前年(同月 ・期)比	前月 (期)比	前年(同月 ・期)比		
平成24年			97.8	0.6			97.5	1.2			110.5	5.2			113.2	4.7
平成25年			97.0	▲ 0.8			96.9	▲ 0.6			105.7	▲ 4.3			109.0	▲ 3.7
平成24年度			95.8	▲ 2.9			95.9	▲ 1.8			100.1	▲ 3.0			114.4	5.0
平成25年度			98.9	3.2			98.6	2.8			99.1	▲ 1.0			106.3	▲ 7.1
平成25年Ⅰ期	94.6	0.5	93.6	▲ 7.8	96.5	3.3	95.5	▲ 6.3	107.2	▲ 2.9	100.1	▲ 3.0	113.4	▲ 3.7	113.0	4.4
Ⅱ期	96.1	1.6	94.3	▲ 3.0	95.5	▲ 1.0	93.1	▲ 3.5	107.6	0.4	105.7	▲ 2.9	108.3	▲ 4.5	109.1	▲ 3.5
Ⅲ期	97.8	1.8	99.5	2.3	96.6	1.2	98.6	1.5	107.5	▲ 0.1	106.2	▲ 3.5	109.4	1.0	109.9	▲ 4.7
Ⅳ期	99.6	1.8	100.7	5.8	99.1	2.6	100.4	6.5	105.5	▲ 1.9	105.7	▲ 4.3	104.6	▲ 4.4	103.9	▲ 10.6
平成26年Ⅰ期	102.4	2.8	101.2	8.1	103.3	4.2	102.2	7.0	106.1	0.6	99.1	▲ 1.0	102.8	▲ 1.7	102.1	▲ 9.6
平成25年3月	95.1	0.3	102.4	▲ 7.0	96.8	▲ 0.3	106.9	▲ 5.7	107.2	▲ 0.6	100.1	▲ 3.0	112.9	▲ 0.4	94.7	1.5
4月	95.7	0.6	92.8	▲ 3.2	95.7	▲ 1.1	91.2	▲ 3.0	107.1	▲ 0.1	102.4	▲ 4.2	108.2	▲ 4.2	106.8	▲ 4.7
5月	97.7	2.1	93.1	▲ 1.0	96.4	0.7	91.6	▲ 2.2	107.5	0.4	106.3	▲ 2.7	106.3	▲ 1.8	111.9	▲ 5.1
6月	95.0	▲ 2.8	97.0	▲ 4.7	94.5	▲ 2.0	96.4	▲ 5.2	107.6	0.1	105.7	▲ 2.9	110.3	3.8	108.6	▲ 0.7
7月	97.6	2.7	104.1	1.9	96.0	1.6	101.7	1.4	108.4	0.7	109.4	▲ 2.8	109.2	▲ 1.0	109.8	▲ 4.4
8月	97.1	▲ 0.5	92.1	▲ 0.6	96.1	0.1	91.2	▲ 1.4	107.6	▲ 0.7	109.5	▲ 3.4	110.7	1.4	117.5	▲ 2.7
9月	98.6	1.5	102.2	5.3	97.7	1.7	103.0	4.6	107.5	▲ 0.1	106.2	▲ 3.5	108.2	▲ 2.3	102.4	▲ 7.2
10月	99.2	0.6	102.2	5.4	99.0	1.3	100.3	6.3	107.2	▲ 0.3	109.6	▲ 3.6	105.5	▲ 2.5	105.7	▲ 9.8
11月	99.5	0.3	99.8	4.8	99.1	0.1	100.0	6.6	105.7	▲ 1.4	108.8	▲ 5.1	104.3	▲ 1.1	104.6	▲ 10.9
12月	100.0	0.5	100.0	7.2	99.3	0.2	100.8	6.4	105.5	▲ 0.2	105.7	▲ 4.3	104.1	▲ 0.2	101.5	▲ 11.0
平成26年1月	103.9	3.9	96.1	10.6	104.4	5.1	95.5	9.3	105.1	▲ 0.4	109.7	▲ 3.9	99.3	▲ 4.6	111.1	▲ 12.8
2月	101.5	▲ 2.3	97.8	7.0	103.4	▲ 1.0	98.3	6.5	104.2	▲ 0.9	107.2	▲ 3.4	103.2	3.9	106.4	▲ 8.9
3月	101.8	0.3	109.6	7.0	102.2	▲ 1.2	112.9	5.6	106.1	1.8	99.1	▲ 1.0	105.9	2.6	88.8	▲ 6.2

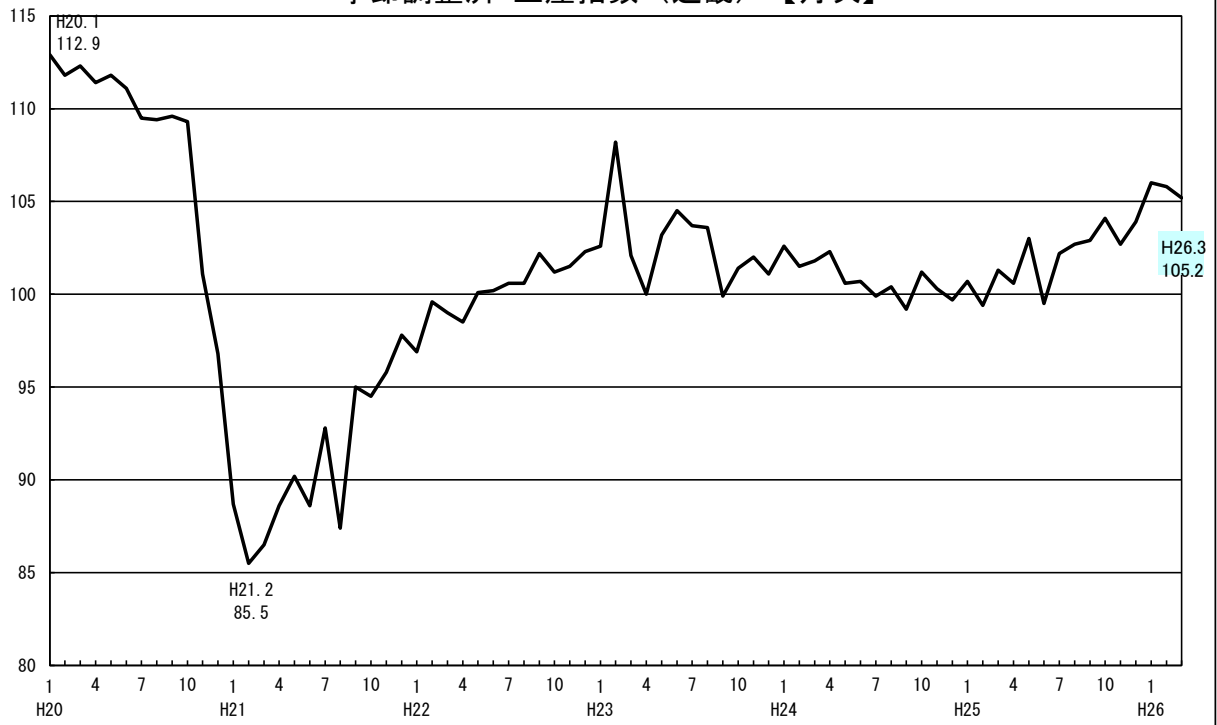
注1) ①前月比、前年同月比は伸び率(%)である。②最新月は速報値。③生産者製品在庫の年、年度及び四半期の数値は期末値である。

### 季節調整済 生産指数（近畿・全国）【3か月移動平均】

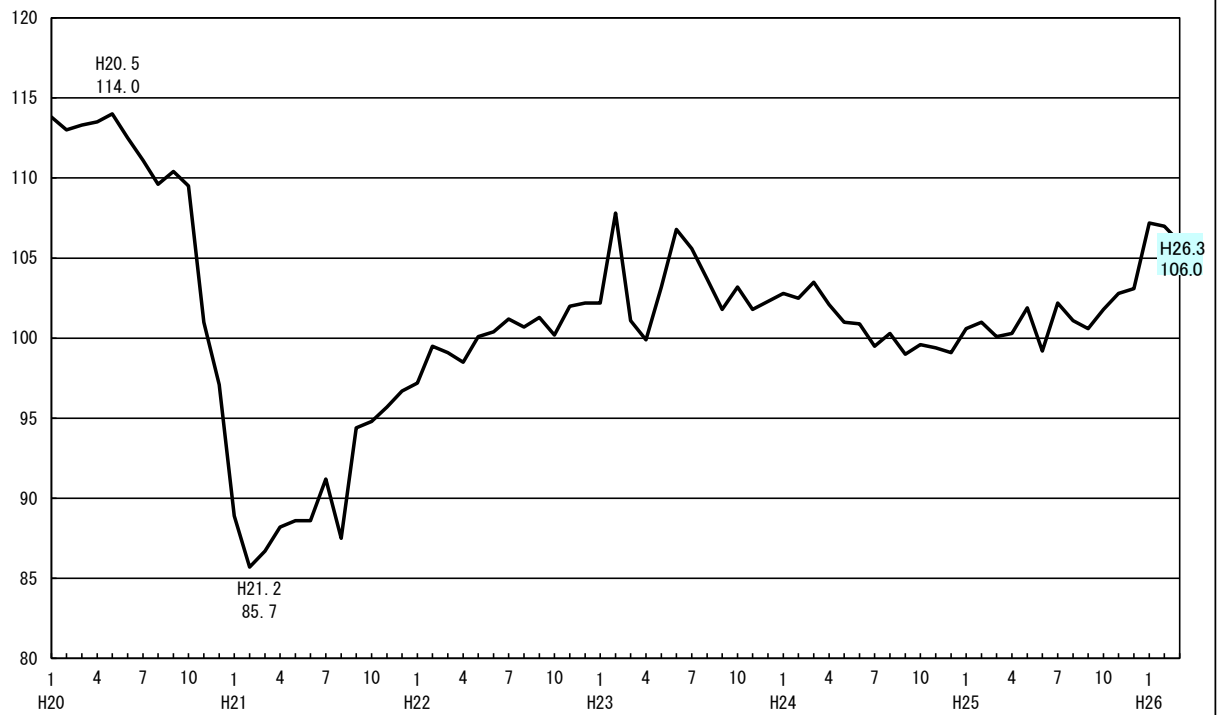


注) 直近月は、2か月分の平均

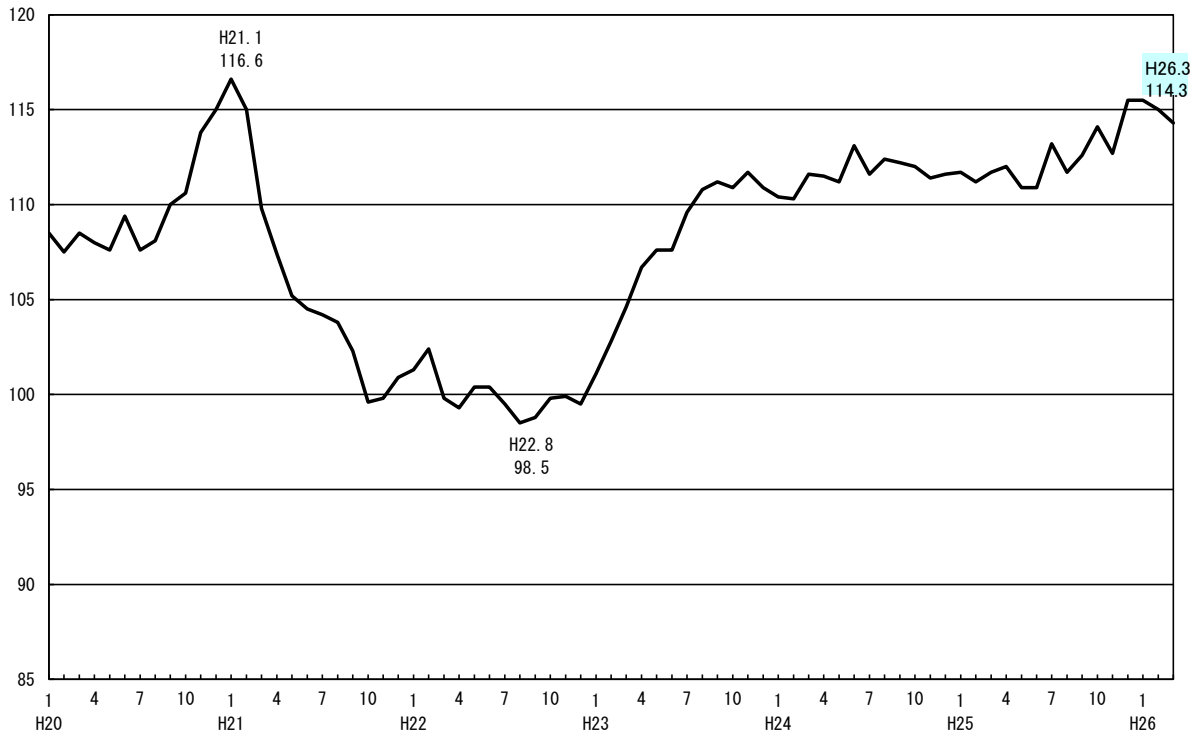
季節調整済 生産指数（近畿）【月次】



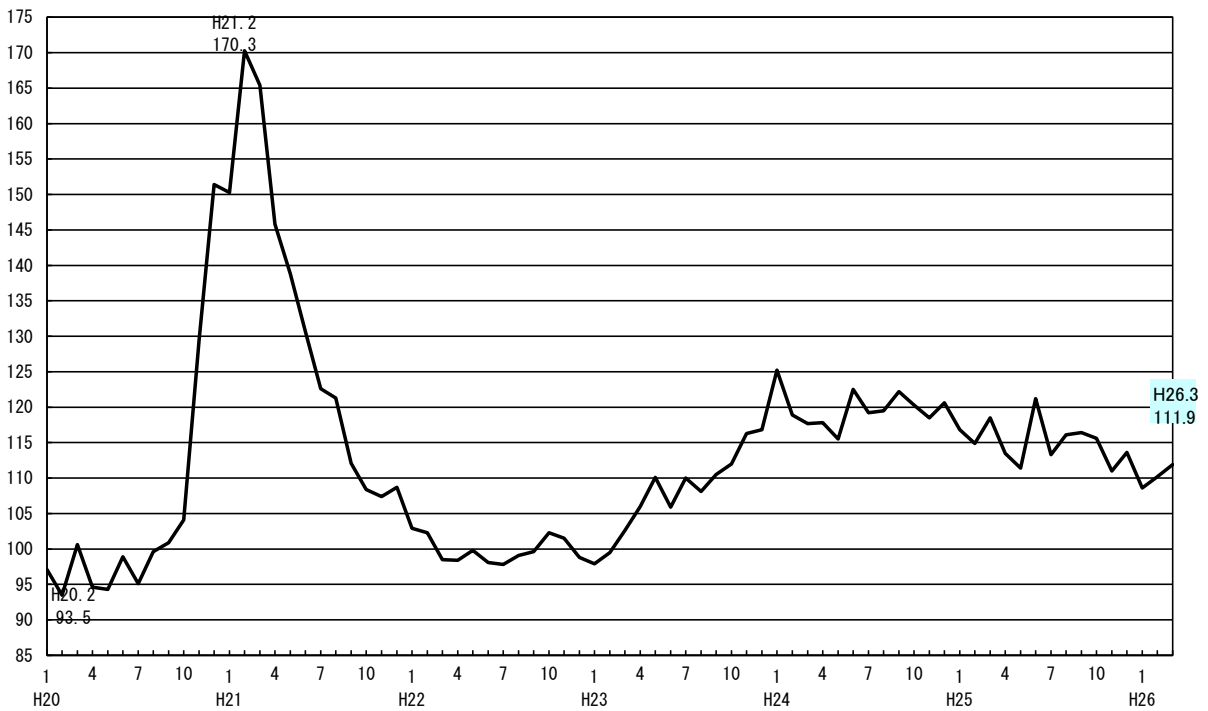
季節調整済 出荷指数（近畿）【月次】



季節調整済 在庫指数（近畿）【月次】



季節調整済 在庫率指数（近畿）【月次】



近畿地域鉱工業指数（平成26年3月 速報）

《生産》

平成22年=100

分類	ウェイト	原 指 数				季節調整済指数			
		25年3月	26年2月	26年3月	前年同月比	26年1月	26年2月	26年3月	前月比
鉱工業	10000.0	108.4	100.3	112.6	3.9	106.0	105.8	105.2	▲ 0.6
製造工業	9995.5	108.4	100.3	112.6	3.9	106.0	105.7	105.2	▲ 0.5
鉄鋼業	478.4	100.7	99.1	104.9	4.2	105.2	105.3	102.0	▲ 3.1
非鉄金属工業	167.7	99.2	95.6	103.3	4.1	99.0	99.2	98.8	▲ 0.4
金属製品工業	569.5	118.0	96.0	101.5	▲ 14.0	107.3	99.2	91.3	▲ 8.0
はん用・生産用・業務用機械工業	1735.9	127.4	106.0	133.3	4.6	111.6	107.9	108.8	0.8
電子部品・デバイス工業	618.7	104.0	91.9	102.4	▲ 1.5	102.2	102.4	103.9	1.5
電気機械工業	895.5	111.2	116.9	129.4	16.4	126.4	127.8	124.7	▲ 2.4
情報通信機械工業	339.2	82.6	65.7	92.4	11.9	73.4	62.4	71.2	14.1
輸送機械工業	835.4	114.3	110.6	115.9	1.4	115.9	117.6	107.7	▲ 8.4
輸送機械工業(除. 航空機・鋼船・鉄道車両)	552.2	106.1	119.9	124.8	17.6	121.7	125.3	122.1	▲ 2.6
窯業・土石製品工業	533.5	94.7	94.6	102.4	8.1	98.2	101.9	101.3	▲ 0.6
化学工業	1678.1	109.8	106.3	111.9	1.9	109.2	112.6	111.8	▲ 0.7
化学工業(除. 医薬品)	1251.7	103.3	99.8	107.0	3.6	101.4	106.1	105.0	▲ 1.0
石油・石炭製品工業	107.2	91.1	92.7	102.2	12.2	95.2	89.3	92.7	3.8
プラスチック製品工業	525.2	94.3	87.2	93.9	▲ 0.4	89.5	93.7	92.1	▲ 1.7
パルプ・紙・紙加工品工業	137.2	99.9	95.7	108.8	8.9	104.3	106.1	106.4	0.3
繊維工業	294.3	96.8	89.4	93.4	▲ 3.5	91.3	92.4	90.7	▲ 1.8
食料品・たばこ工業	668.0	98.3	93.2	109.1	11.0	98.7	109.9	108.0	▲ 1.7
その他工業	411.7	100.2	93.5	105.0	4.8	92.7	94.5	97.9	3.6
ゴム製品工業	116.7	95.4	92.6	101.2	6.1	94.8	97.1	96.0	▲ 1.1
皮革製品工業	16.2	80.4	74.8	72.5	▲ 9.8	80.4	80.6	71.5	▲ 11.3
家具工業	60.2	115.1	125.8	151.8	31.9	114.4	121.8	145.8	19.7
印刷業	168.8	101.1	82.9	94.7	▲ 6.3	83.2	83.9	84.6	0.8
木材・木製品工業	26.3	106.0	98.7	102.1	▲ 3.7	102.8	102.1	101.6	▲ 0.5
その他製品工業	23.5	86.4	98.3	104.1	20.5	81.0	89.4	97.2	8.7
鉱業	4.5	116.9	93.2	109.1	▲ 6.7	161.7	108.9	109.0	0.1
[参考]									
産業総合(鉱工業・電力・ガス事業)	10416.1	107.9	100.3	112.2	4.0	105.4	105.4	104.9	▲ 0.5
電力・ガス事業	416.1	95.9	99.9	103.4	7.8	93.3	98.7	97.8	▲ 0.9
機械工業	4436.5	114.8	103.9	121.7	6.0	110.9	108.3	108.2	▲ 0.1
機械工業(除. 航空機・鋼船・鉄道車両)	4153.3	113.7	104.7	123.3	8.4	111.1	109.0	109.7	0.6
一般機械工業(旧分類)	1608.9	126.5	105.8	133.4	5.5	110.8	107.9	110.2	2.1
電気機械工業(旧分類)	1853.4	103.6	99.2	113.6	9.7	110.3	106.6	106.9	0.3
精密機械工業(旧分類)	138.8	131.7	106.5	128.8	▲ 2.2	116.0	104.2	93.1	▲ 10.7
鉱工業(除. 長期生産物分)	9633.8	107.7	101.9	114.2	6.0	105.8	107.1	106.9	▲ 0.2
最終需要財	4700.6	117.1	105.0	121.8	4.0	111.6	108.5	110.8	2.1
投資財	2374.6	130.2	107.8	134.1	3.0	114.4	108.1	110.4	2.1
資本財	1679.6	136.7	111.2	147.0	7.5	118.0	112.5	115.1	2.3
建設財	695.0	114.6	99.7	103.0	▲ 10.1	106.1	100.5	93.2	▲ 7.3
消費財	2326.0	103.7	102.1	109.2	5.3	108.9	111.6	111.3	▲ 0.3
耐久消費財	595.1	90.4	98.4	103.2	14.2	105.9	106.7	109.5	2.6
非耐久消費財	1730.9	108.3	103.4	111.2	2.7	109.8	113.7	113.0	▲ 0.6
生産財	5299.4	100.7	96.2	104.4	3.7	100.9	102.8	99.9	▲ 2.8
鉱工業用生産財	4925.7	101.0	97.0	105.1	4.1	102.0	104.1	101.0	▲ 3.0
その他用生産財	373.7	96.9	85.9	95.8	▲ 1.1	88.0	88.4	88.0	▲ 0.5

(注)前月以前のデータは確報値。

# 近畿地域鋳工業指数（平成26年3月 速報）

# 《出荷》

平成22年=100

分類	ウェイト	原 指 数				季節調整済指数			
		25年3月	26年2月	26年3月	前年同月比	26年1月	26年2月	26年3月	前月比
鋳工業	10000.0	110.3	101.9	116.8	5.9	107.2	107.0	106.0	▲ 0.9
製造工業	9996.4	110.3	101.9	116.8	5.9	107.2	106.9	106.0	▲ 0.8
鉄鋼業	849.0	107.3	104.6	112.6	4.9	108.1	109.6	105.4	▲ 3.8
非鉄金属工業	297.5	98.1	98.2	102.6	4.6	98.6	102.4	98.2	▲ 4.1
金属製品工業	520.2	120.6	100.6	112.2	▲ 7.0	109.4	102.7	99.7	▲ 2.9
はん用・生産用・業務用機械工業	1571.9	143.6	111.4	145.6	1.4	116.9	111.4	112.5	1.0
電子部品・デバイス工業	629.5	98.4	91.2	101.8	3.5	102.3	102.7	102.8	0.1
電気機械工業	817.8	122.2	117.6	146.5	19.9	125.5	130.3	127.1	▲ 2.5
情報通信機械工業	333.1	78.4	61.9	91.1	16.2	74.4	63.1	65.1	3.2
輸送機械工業	1050.2	109.0	112.0	116.5	6.9	116.9	116.0	109.1	▲ 5.9
輸送機械工業(除. 航空機・鋼船・鉄道車両)	800.7	109.3	121.7	127.2	16.4	124.3	124.9	119.9	▲ 4.0
窯業・土石製品工業	328.2	101.6	96.7	108.2	6.5	103.4	105.8	106.6	0.8
化学工業	1247.3	104.5	103.0	112.3	7.5	107.2	110.9	110.0	▲ 0.8
化学工業(除. 医薬品)	983.7	97.9	96.9	108.6	10.9	100.5	104.6	104.0	▲ 0.6
石油・石炭製品工業	551.7	96.2	95.7	106.6	10.8	100.7	99.3	100.7	1.4
プラスチック製品工業	469.0	94.9	87.2	95.5	0.6	90.7	94.9	93.8	▲ 1.2
パルプ・紙・紙加工品工業	149.2	99.0	96.1	107.3	8.4	103.3	107.0	105.3	▲ 1.6
繊維工業	243.8	96.1	93.1	97.1	1.0	95.9	95.5	92.3	▲ 3.4
食料品・たばこ工業	633.3	95.8	93.7	102.9	7.4	105.3	108.5	103.8	▲ 4.3
その他工業	304.7	102.8	100.5	111.6	8.6	100.2	101.3	102.3	1.0
ゴム製品工業	108.8	96.4	99.5	107.2	11.2	103.3	105.0	100.7	▲ 4.1
皮革製品工業	18.0	82.4	81.8	75.0	▲ 9.0	81.1	88.1	71.2	▲ 19.2
家具工業	61.6	128.6	125.5	155.0	20.5	119.5	120.0	137.0	14.2
印刷業	62.8	100.9	82.5	94.2	▲ 6.6	82.8	83.6	84.2	0.7
木材・木製品工業	27.2	102.1	96.2	94.8	▲ 7.1	107.4	97.3	97.5	0.2
その他製品工業	26.3	88.6	105.8	112.8	27.3	81.0	97.8	101.4	3.7
鋳業	3.6	138.4	104.6	123.4	▲ 10.8	139.9	107.8	111.9	3.8
[参考]									
産業総合(鋳工業、電力・ガス事業)	10729.7	109.4	101.8	116.0	6.0	106.2	106.4	105.5	▲ 0.8
電力・ガス事業	729.7	97.0	101.4	104.4	7.6	94.4	99.2	98.2	▲ 1.0
機械工業	4411.4	119.9	106.0	128.3	7.0	111.9	109.6	109.2	▲ 0.4
機械工業(除. 航空機・鋼船・鉄道車両)	4161.9	120.6	107.5	131.1	8.7	113.2	111.0	110.9	▲ 0.1
一般機械工業(旧分類)	1417.1	143.2	113.0	147.3	2.9	118.8	113.6	116.2	2.3
電気機械工業(旧分類)	1780.4	105.6	97.8	120.3	13.9	108.2	107.5	105.9	▲ 1.5
精密機械工業(旧分類)	163.7	143.0	96.0	127.5	▲ 10.8	90.6	90.0	83.4	▲ 7.3
鋳工業(除. 長期生産物分)	9687.4	109.6	103.2	118.2	7.8	107.6	108.3	107.8	▲ 0.5
最終需要財	4373.2	123.4	106.7	130.3	5.6	112.7	109.0	112.1	2.8
投資財	2302.5	139.9	108.0	141.5	1.1	113.1	107.8	111.3	3.2
資本財	1637.8	148.6	111.5	154.7	4.1	115.9	111.8	115.5	3.3
建設財	664.7	118.2	99.5	109.1	▲ 7.7	107.6	100.8	97.7	▲ 3.1
消費財	2070.7	105.2	105.1	117.9	12.1	112.2	113.3	112.8	▲ 0.4
耐久消費財	687.0	107.7	112.0	135.0	25.3	117.5	117.0	120.7	3.2
非耐久消費財	1383.7	103.9	101.7	109.4	5.3	109.5	111.1	109.1	▲ 1.8
生産財	5626.8	100.1	98.1	106.3	6.2	103.8	104.9	101.1	▲ 3.6
鋳工業用生産財	5115.5	100.4	98.6	106.2	5.8	103.6	105.6	101.3	▲ 4.1
その他用生産財	511.3	97.0	92.9	107.7	11.0	101.8	98.8	101.9	3.1

(注) 前月以前のデータは確報値。



# 近畿地域鋳工業指数（平成26年3月 速報）

《在庫》

平成22年=100

分類	ウェイト	原 指 数				季節調整済指数			
		25年3月	26年2月	26年3月	前年同月比	26年1月	26年2月	26年3月	前月比
鋳工業	10000.0	107.1	117.7	109.6	2.3	115.5	115.0	114.3	▲ 0.6
製造工業	9991.8	107.1	117.8	109.7	2.4	115.6	115.2	114.4	▲ 0.7
鉄鋼業	1764.8	101.7	110.6	108.6	6.8	113.3	110.1	113.6	3.2
非鉄金属工業	311.0	140.3	135.7	141.0	0.5	134.5	133.2	142.2	6.8
金属製品工業	615.2	109.8	115.6	109.5	▲ 0.3	118.9	117.2	111.9	▲ 4.5
はん用・生産用・業務用機械工業	1409.8	116.3	124.7	111.0	▲ 4.6	114.4	115.5	115.6	0.1
電子部品・デバイス工業	179.3	141.5	177.2	170.2	20.3	186.7	179.6	178.0	▲ 0.9
電気機械工業	778.3	107.7	192.1	152.0	41.1	185.9	186.0	172.1	▲ 7.5
情報通信機械工業	192.1	68.6	90.7	69.9	1.9	84.0	77.5	76.3	▲ 1.5
輸送機械工業	231.2	45.2	84.0	61.5	36.1	68.4	65.3	95.8	46.7
輸送機械工業(除. 航空機・鋼船・鉄道車両)	231.2	45.2	84.0	61.5	36.1	68.4	65.3	95.8	46.7
窯業・土石製品工業	609.9	107.9	105.4	103.7	▲ 3.9	105.6	105.6	105.6	0.0
化学工業	1430.5	107.2	106.9	102.4	▲ 4.5	102.4	105.9	105.3	▲ 0.6
化学工業(除. 医薬品)	1430.5	107.2	106.9	102.4	▲ 4.5	102.4	105.9	105.3	▲ 0.6
石油・石炭製品工業	358.2	103.4	102.1	98.0	▲ 5.2	106.0	100.5	96.0	▲ 4.5
プラスチック製品工業	822.8	104.6	104.1	101.6	▲ 2.9	103.7	103.9	104.1	0.2
パルプ・紙・紙加工品工業	151.3	113.3	94.8	97.6	▲ 13.9	97.6	93.5	99.8	6.7
繊維工業	721.5	106.4	105.7	102.2	▲ 3.9	105.7	104.8	105.0	0.2
食料品・たばこ工業	55.3	90.8	71.1	93.1	2.5	74.8	68.4	95.0	38.9
その他工業	360.6	115.6	111.6	104.8	▲ 9.3	109.3	108.6	106.6	▲ 1.8
ゴム製品工業	158.6	105.9	81.3	82.2	▲ 22.4	78.4	80.5	81.8	1.6
皮革製品工業	28.5	129.0	129.0	127.1	▲ 1.5	129.1	127.6	130.2	2.0
家具工業	89.6	146.5	180.0	151.5	3.4	172.0	166.8	158.7	▲ 4.9
印刷業	0.0	-	-	-	-	-	-	-	-
木材・木製品工業	61.9	94.4	86.0	87.3	▲ 7.5	87.4	87.2	86.5	▲ 0.8
その他製品工業	22.0	101.9	101.6	97.2	▲ 4.6	97.9	97.6	97.9	0.3
鋳業	8.2	78.8	79.7	77.5	▲ 1.6	80.5	84.6	86.7	2.5
[参考]									
産業総合(鋳工業、電力・ガス事業)	10000.0	107.1	117.7	109.6	2.3	115.5	115.0	114.3	▲ 0.6
電力・ガス事業	0.0	-	-	-	-	-	-	-	-
機械工業	2790.7	106.4	141.2	119.3	12.1	131.4	129.4	130.6	0.9
機械工業(除. 航空機・鋼船・鉄道車両)	2790.7	106.4	141.2	119.3	12.1	131.4	129.4	130.6	0.9
一般機械工業(旧分類)	1203.5	104.7	136.3	124.5	18.9	123.8	126.7	134.1	5.8
電気機械工業(旧分類)	1149.7	106.4	172.9	141.1	32.6	168.1	164.1	156.3	▲ 4.8
精密機械工業(旧分類)	206.3	184.0	57.3	32.6	▲ 82.3	60.2	51.4	26.8	▲ 47.9
鋳工業(除. 長期生産物分)	10000.0	107.1	117.7	109.6	2.3	115.5	115.0	114.3	▲ 0.6
最終需要財	3164.4	103.5	123.3	99.6	▲ 3.8	117.3	115.0	108.1	▲ 6.0
投資財	1881.8	112.3	118.3	99.6	▲ 11.3	113.3	111.7	104.8	▲ 6.2
資本財	1058.5	122.6	128.8	99.8	▲ 18.6	120.7	116.1	104.9	▲ 9.6
建設財	823.3	99.0	104.9	99.4	0.4	105.6	106.4	105.1	▲ 1.2
消費財	1282.6	90.7	130.6	99.6	9.8	122.5	119.5	114.7	▲ 4.0
耐久消費財	723.3	81.2	155.7	110.9	36.6	139.2	133.8	136.4	1.9
非耐久消費財	559.3	102.9	98.1	85.0	▲ 17.4	98.1	97.6	91.1	▲ 6.7
生産財	6835.6	108.8	115.2	114.3	5.1	114.7	113.8	116.9	2.7
鋳工業用生産財	6329.3	109.1	116.3	115.7	6.0	116.0	115.0	118.5	3.0
その他用生産財	506.3	104.0	101.1	96.4	▲ 7.3	99.9	100.5	97.1	▲ 3.4

(注) 前月以前のデータは確報値。

# 近畿地域鋳工業指数（平成26年3月 速報）

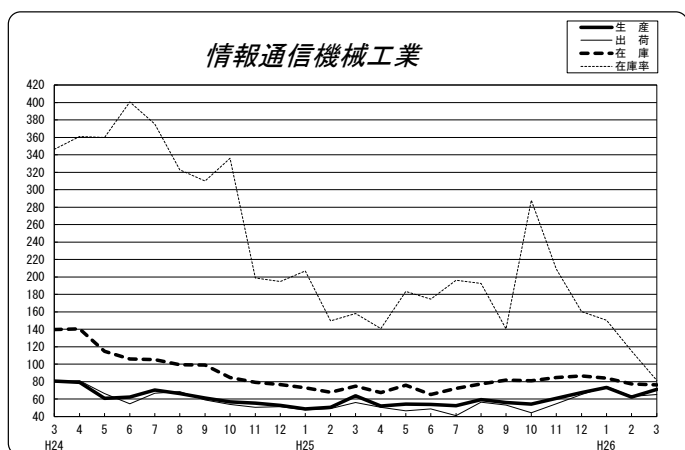
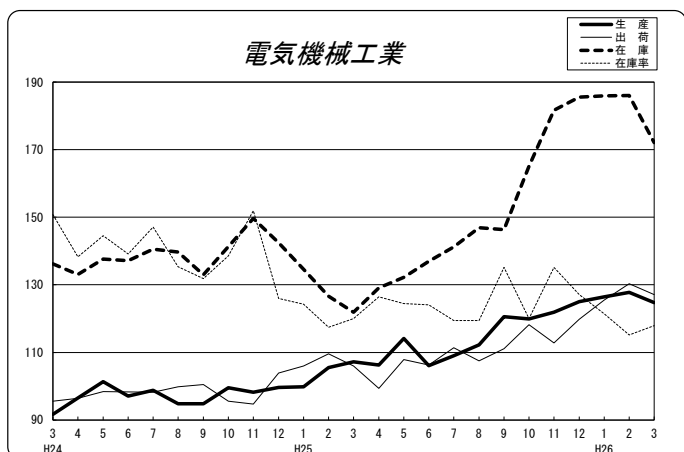
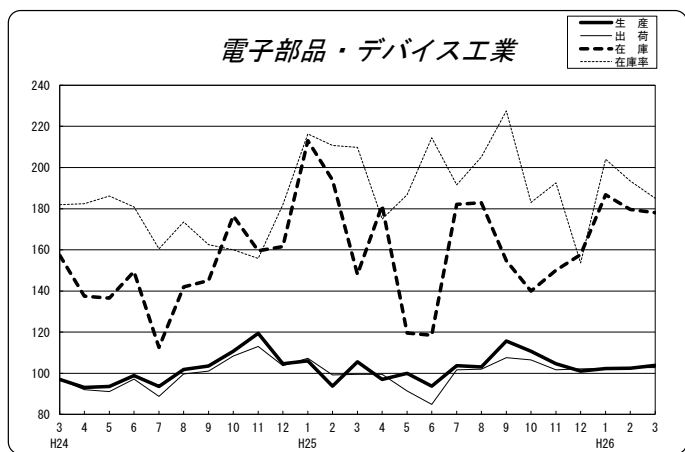
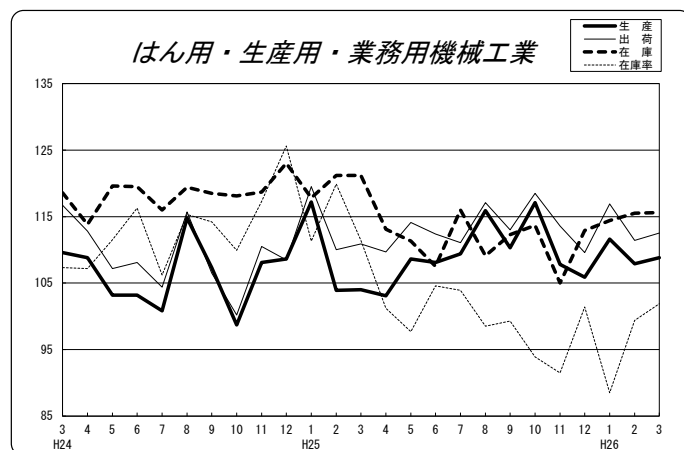
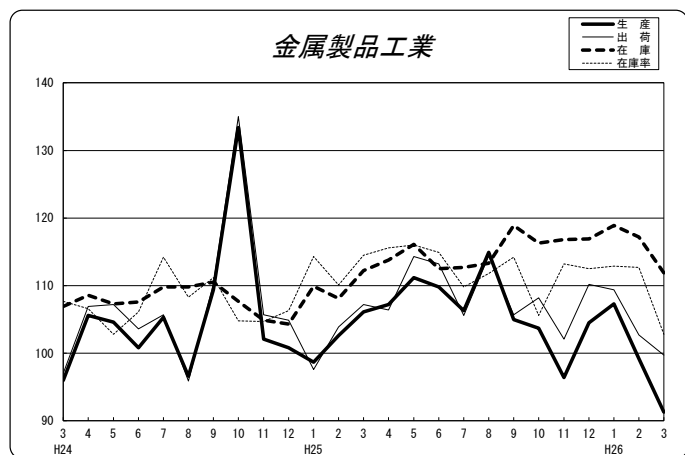
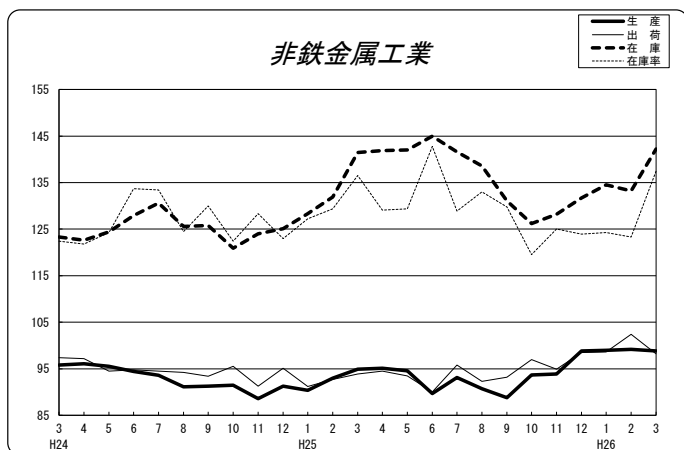
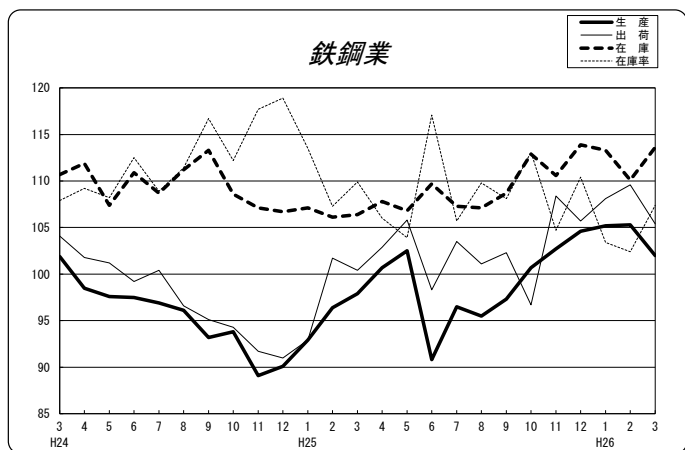
# 《在庫率》

平成22年=100

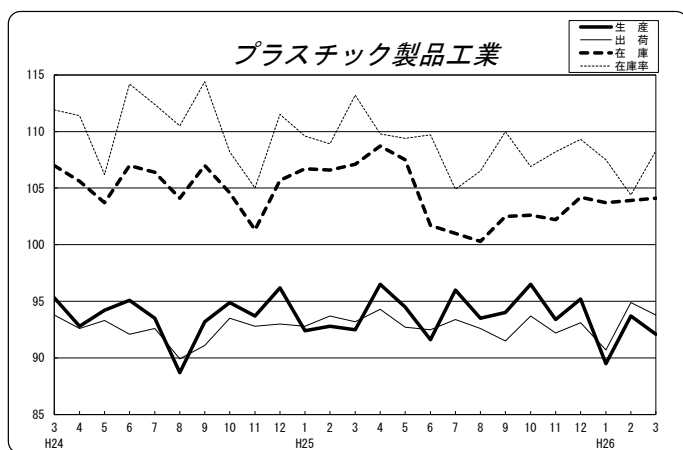
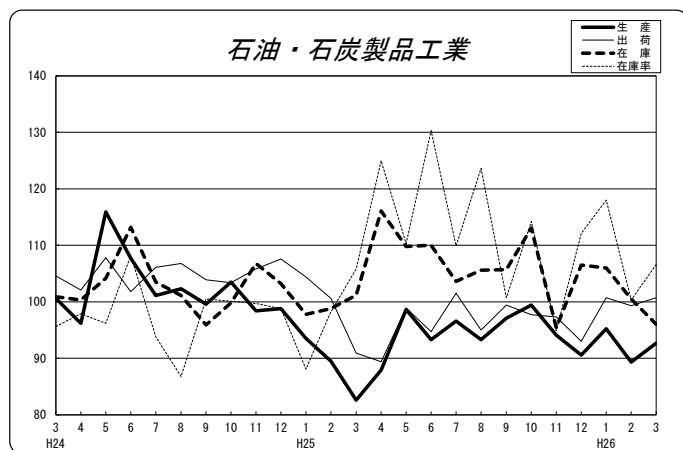
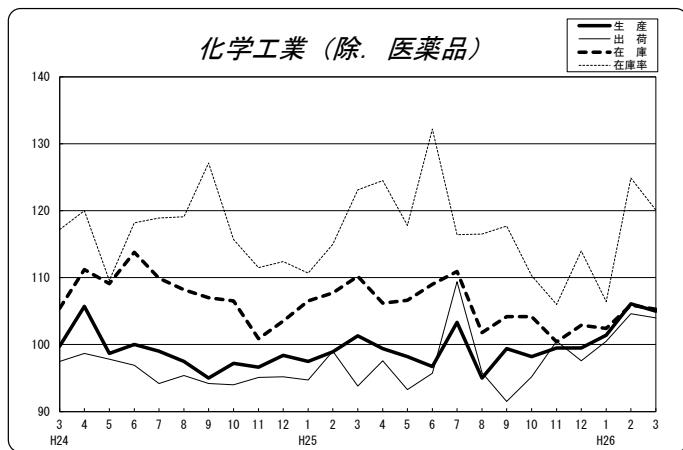
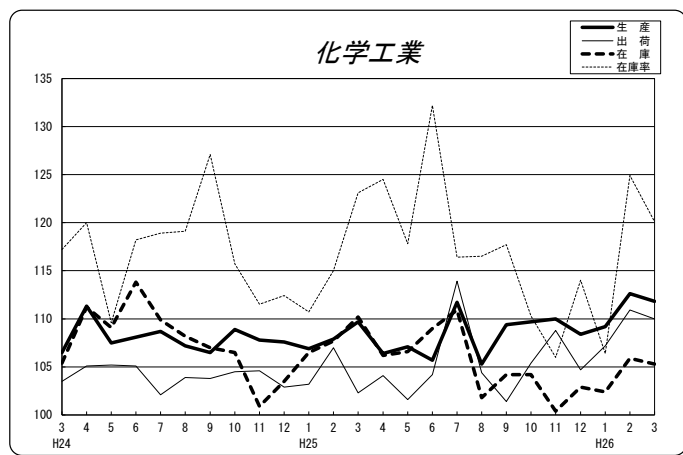
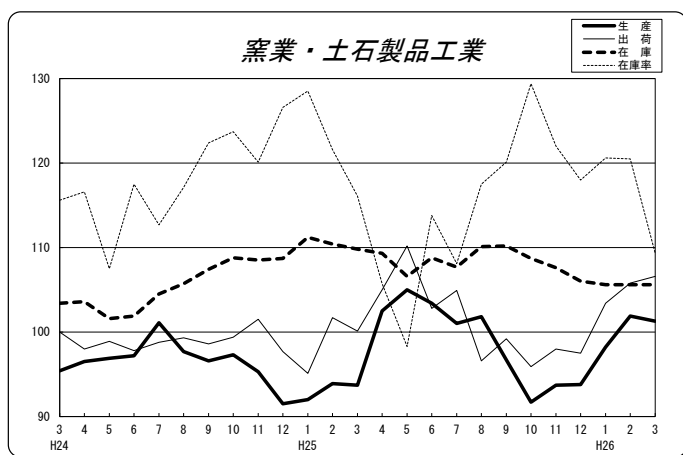
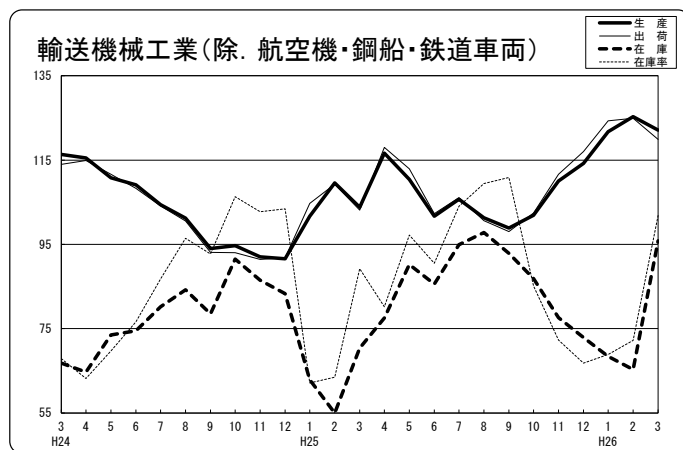
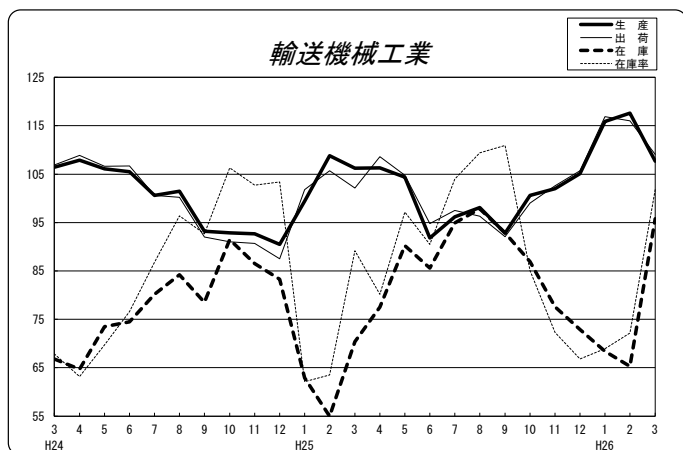
分類	ウェイト	原 指 数				季節調整済指数			
		25年3月	26年2月	26年3月	前年同月比	26年1月	26年2月	26年3月	前月比
鋳工業	9684.6	102.2	115.9	96.5	▲ 5.6	108.6	110.2	111.9	1.5
製造工業	9676.4	102.2	115.9	96.5	▲ 5.6	108.6	110.2	111.9	1.5
鉄鋼業	1544.8	99.4	106.7	97.1	▲ 2.3	103.4	102.4	107.4	4.9
非鉄金属工業	311.0	128.4	127.3	129.4	0.8	124.3	123.3	137.5	11.5
金属製品工業	610.6	107.2	120.2	96.2	▲ 10.3	112.9	112.7	102.8	▲ 8.8
はん用・生産用・業務用機械工業	1409.8	82.8	99.4	75.8	▲ 8.5	88.5	99.4	101.9	2.5
電子部品・デバイス工業	179.3	201.7	212.2	177.9	▲ 11.8	204.0	193.4	185.0	▲ 4.3
電気機械工業	778.3	91.8	122.4	90.2	▲ 1.7	121.4	115.2	117.9	2.3
情報通信機械工業	192.1	106.2	151.0	54.6	▲ 48.6	150.4	115.1	81.3	▲ 29.4
輸送機械工業	231.2	49.4	85.7	56.4	14.2	68.9	72.2	101.8	41.0
輸送機械工業(除. 航空機・鋼船・鉄道車両)	231.2	49.4	85.7	56.4	14.2	68.9	72.2	101.8	41.0
窯業・土石製品工業	609.9	112.1	123.1	105.5	▲ 5.9	120.6	120.5	109.3	▲ 9.3
化学工業	1349.6	108.1	132.2	105.4	▲ 2.5	106.4	124.9	120.1	▲ 3.8
化学工業(除. 医薬品)	1349.6	108.1	132.2	105.4	▲ 2.5	106.4	124.9	120.1	▲ 3.8
石油・石炭製品工業	358.2	99.9	95.6	100.7	0.8	118.0	100.3	106.6	6.3
プラスチック製品工業	822.8	105.6	114.0	101.1	▲ 4.3	107.5	104.4	108.3	3.7
パルプ・紙・紙加工品工業	141.4	130.6	117.7	115.2	▲ 11.8	106.8	107.1	124.1	15.9
繊維工業	721.5	107.2	114.9	102.5	▲ 4.4	109.0	113.7	112.5	▲ 1.1
食料品・たばこ工業	55.3	89.6	71.4	91.9	2.6	62.0	61.2	102.2	67.0
その他工業	360.6	101.5	101.1	86.3	▲ 15.0	105.8	102.7	97.8	▲ 4.8
ゴム製品工業	158.6	105.0	79.3	75.5	▲ 28.1	73.4	78.4	83.3	6.2
皮革製品工業	28.5	154.7	155.4	168.6	9.0	161.9	160.6	184.0	14.6
家具工業	89.6	93.4	138.8	85.5	▲ 8.5	158.1	147.1	106.6	▲ 27.5
印刷業	0.0	-	-	-	-	-	-	-	-
木材・木製品工業	61.9	89.5	90.0	87.6	▲ 2.1	76.5	90.7	87.0	▲ 4.1
その他製品工業	22.0	74.0	65.7	57.2	▲ 22.7	103.7	84.3	85.0	0.8
鋳業	8.2	57.2	76.7	62.0	8.4	58.6	71.7	79.6	11.0
[参考]									
産業総合(鋳工業、電力・ガス事業)	9684.6	102.2	115.9	96.5	▲ 5.6	108.6	110.2	111.9	1.5
電力・ガス事業	0.0	-	-	-	-	-	-	-	-
機械工業	2790.7	91.8	115.5	83.3	▲ 9.3	107.0	106.1	111.7	5.3
機械工業(除. 航空機・鋼船・鉄道車両)	2790.7	91.8	115.5	83.3	▲ 9.3	107.0	106.1	111.7	5.3
一般機械工業(旧分類)	1203.5	79.8	108.7	85.4	7.0	94.8	108.1	113.3	4.8
電気機械工業(旧分類)	1149.7	111.3	141.2	97.9	▲ 12.0	139.0	122.0	126.2	3.4
精密機械工業(旧分類)	206.3	100.8	45.6	19.5	▲ 80.7	53.1	47.5	29.6	▲ 37.7
鋳工業(除. 長期生産物分)	9684.6	102.2	115.9	96.5	▲ 5.6	108.6	110.2	111.9	1.5
最終需要財	3159.8	85.4	103.7	70.7	▲ 17.2	98.1	97.1	94.5	▲ 2.7
投資財	1881.8	82.6	99.2	71.2	▲ 13.8	93.3	98.7	95.1	▲ 3.6
資本財	1058.5	74.0	96.3	57.4	▲ 22.4	90.0	95.4	88.8	▲ 6.9
建設財	823.3	93.7	103.0	88.9	▲ 5.1	99.1	103.6	100.8	▲ 2.7
消費財	1278.0	89.4	110.2	70.1	▲ 21.6	105.4	96.1	91.5	▲ 4.8
耐久消費財	718.7	73.4	115.8	59.5	▲ 18.9	112.0	94.0	85.9	▲ 8.6
非耐久消費財	559.3	110.0	103.0	83.7	▲ 23.9	96.7	102.4	98.8	▲ 3.5
生産財	6524.8	110.4	121.8	108.9	▲ 1.4	113.2	117.0	118.9	1.6
鋳工業用生産財	6018.5	110.6	122.9	109.6	▲ 0.9	113.8	117.6	119.6	1.7
その他用生産財	506.3	107.1	108.8	101.2	▲ 5.5	106.3	106.7	110.0	3.1

(注) 前月以前のデータは確報値。

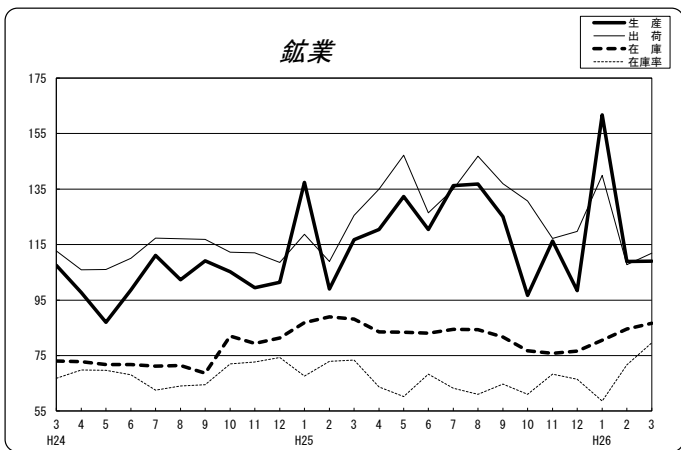
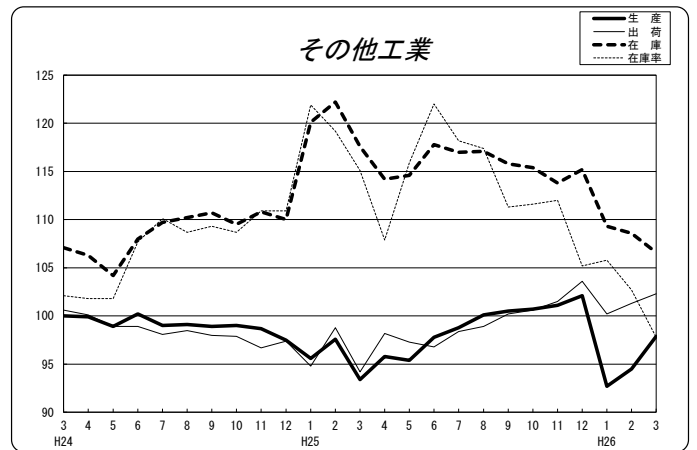
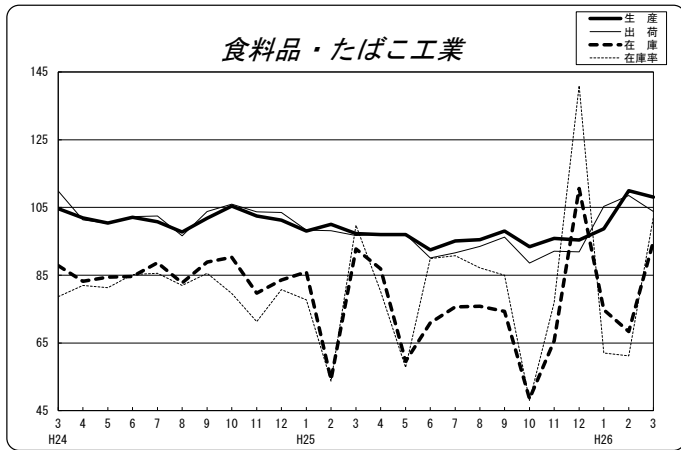
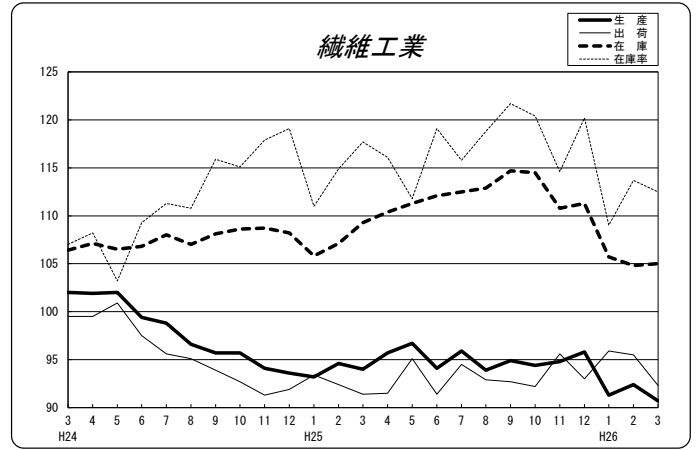
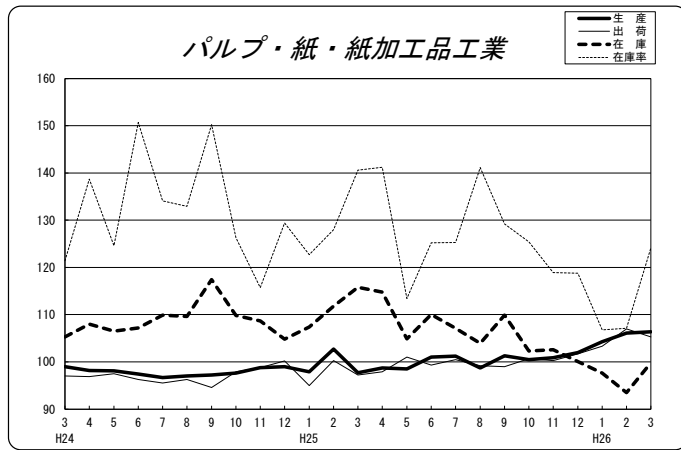
# 業種別グラフ1



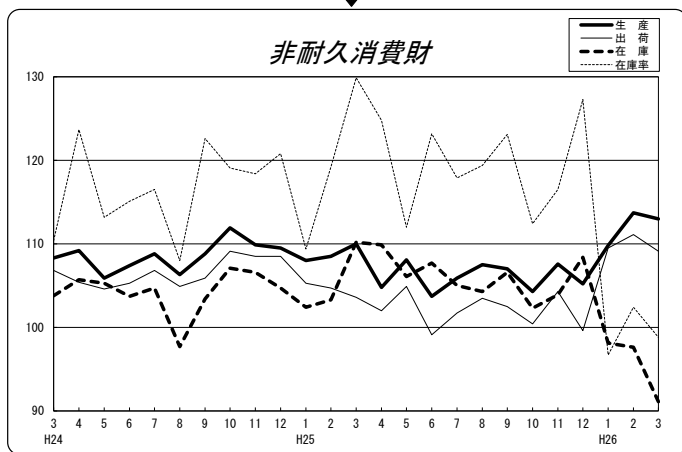
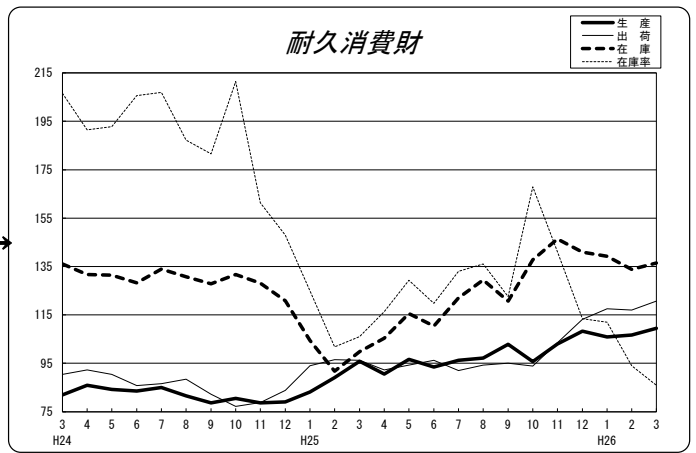
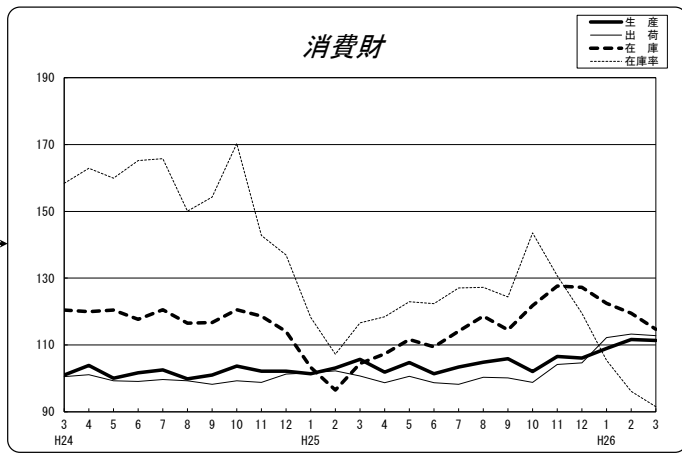
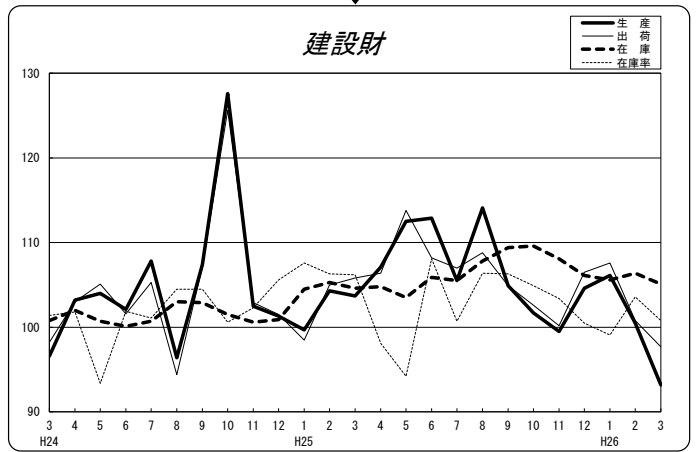
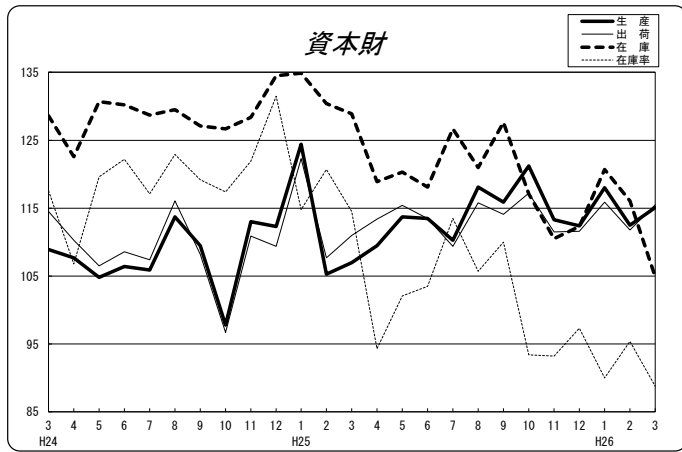
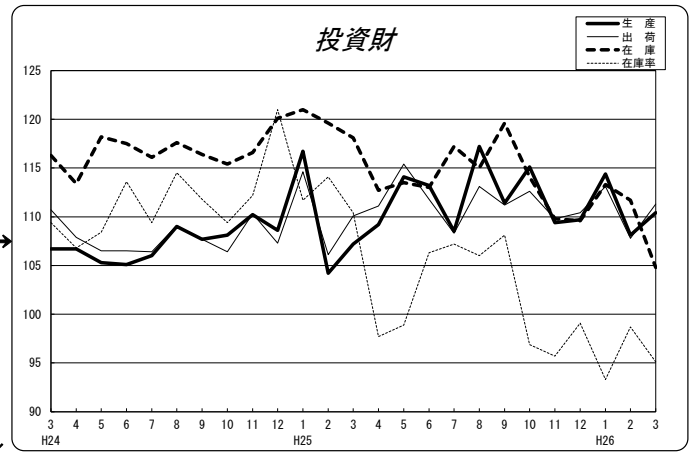
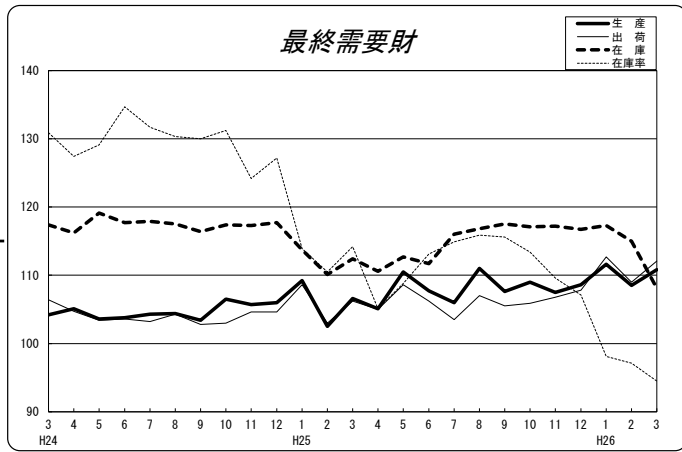
## 業種別グラフ2



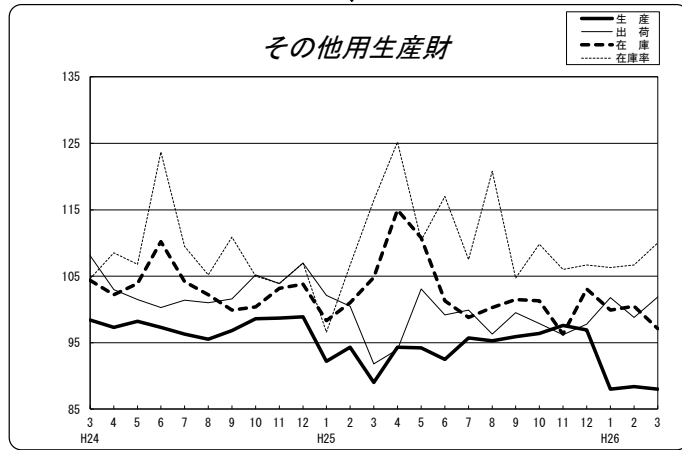
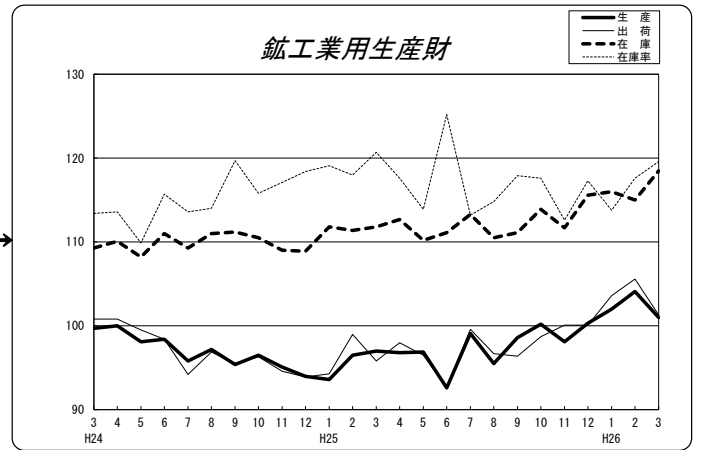
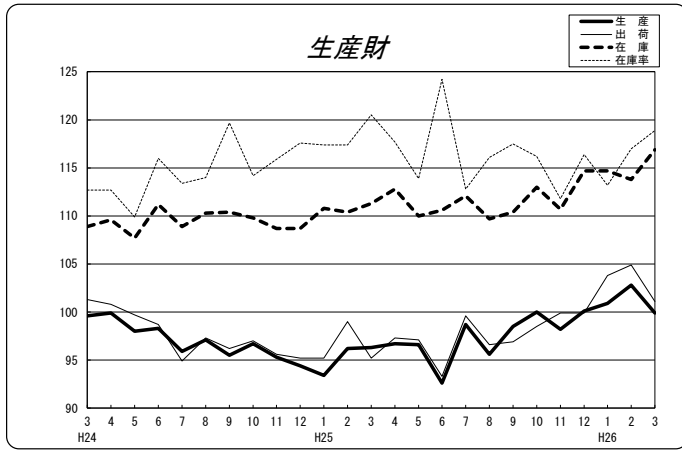
### 業種別グラフ3



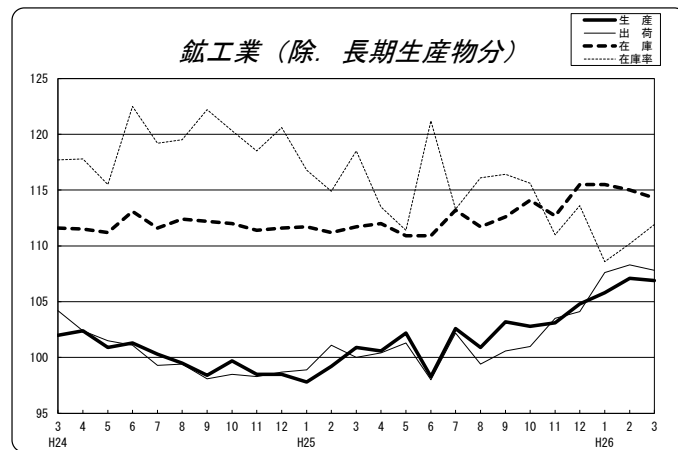
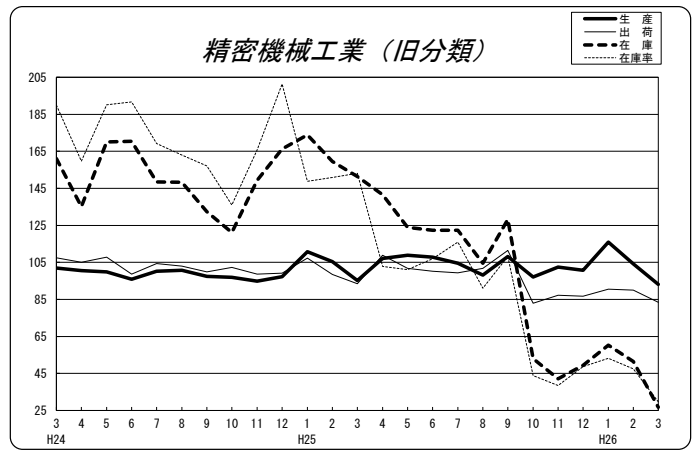
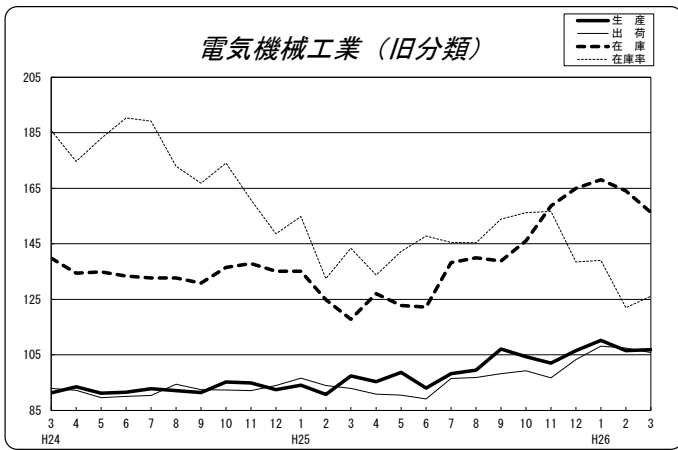
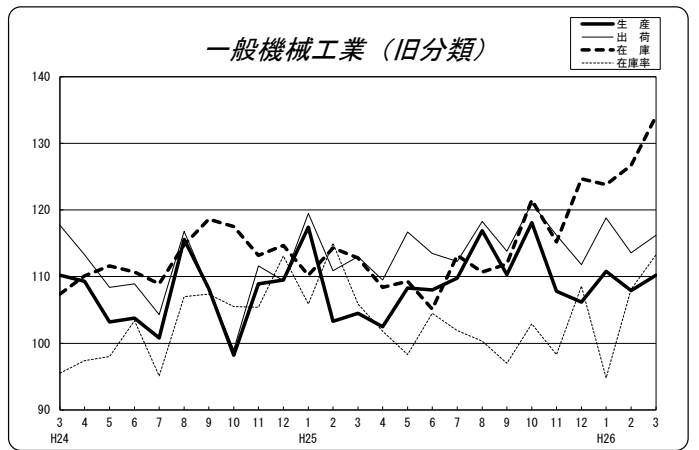
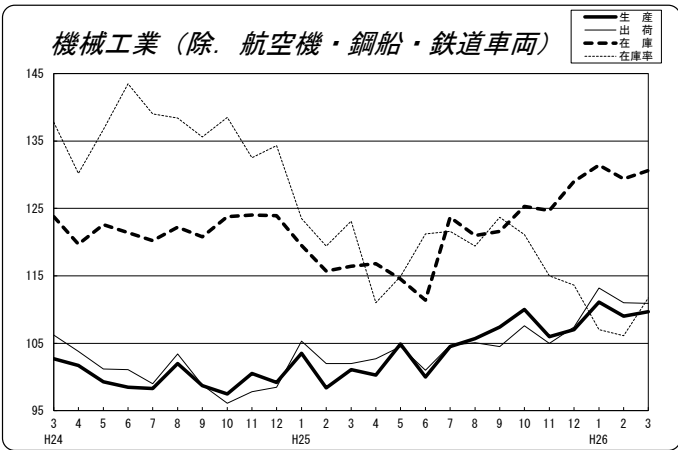
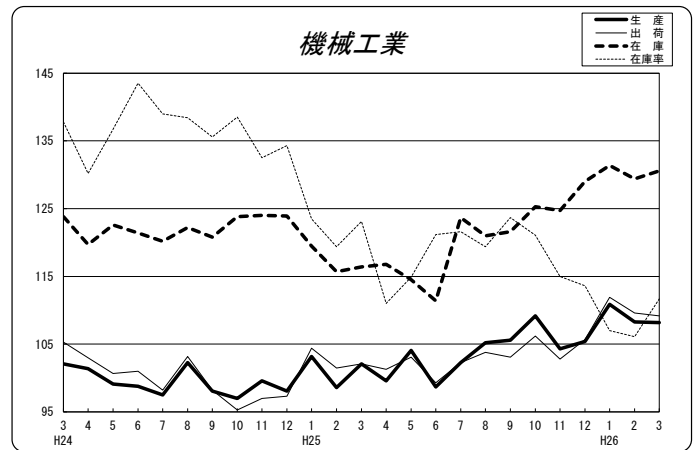
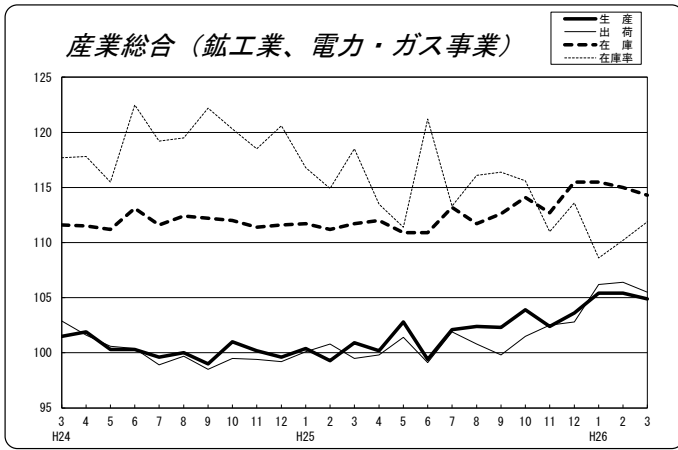
# 財別グラフ1



## 財別グラフ2



参考グラフ





## ■ 鉱工業指数における季節調整方法の適用について

### 1. 手法

平成22年基準鉱工業指数における季節調整は、米国センサス局のX-12-ARIMA (version0.2.10)を用いて実施した。季節調整済指数は、季節要因に加え、曜日・祝祭日要因、うるう年要因によっても調整されている（在庫・在庫率指数については、季節要因のみ）。具体的には以下のとおり。  
 季節調整済指数 = 原指数 ÷ (季節・曜日・祝祭日・うるう年指数)

### 2. X-12-ARIMAに用いるスペックファイル

平成22年基準改定時に使用したスペックファイルの見本は以下のとおり。

```
series { start = 2005.1
        span = (2005.1,2012.12)
        decimals = 1 }
transform { function = log }
arma { model = (0 1 0) (0 1 1) }
regression { variables = (td1nolpyear lpyear)      → 在庫・在庫率指数の場合は、
        save = (td hol)                            regressionの { } 内を削除
        user = (jap-hol)
        usertype = holiday
        start = 2005.1
        file = "xxxxxxxxxxxxxxxxxxxxxx" }
forecast { maxlead = 12 }
estimate { save = (mdl)
        maxiter = 500 }
x11 { print = (none + d10 +d11 +d16)
        save = (d10 d11 d16)
        seasonalma = x11default }
```

### 3. 季節指数等の運用

平成25年1月以降の季節指数は、暫定季節調整方式を採用している。具体的には、平成24年の季節指数を適用している。これに対し、曜日・祝祭日・うるう年指数は、暫定方式を採らず、上記2. で推計されたパラメータとカレンダーから計算して利用している。

### 4. 異常値処理

平成22年基準改定において、異常値が検出された系列と異常値処理を行った種別、年月は以下のとおり。

系列名称	異常値種別	処理年月
生産	LS	2008.11
	LS	2009.1
	AO	2009.8
	AO	2011.2
出荷	LS	2008.11
	LS	2009.1
	AO	2009.8
	AO	2011.2
在庫	なし	
在庫率	LS	2008.11
	TC	2008.12
	TC	2009.2

LS (Level Shift) : 水準変化

AO (Additive Outliers) : 加法的外れ値

TC (Temporary Change) : 一時的変化

※これにより、平成22年基準改定で修正した2. のスペックファイルは以下のとおり。

(生産・出荷指数の場合)

```
regression { variables = (td1nolpyear lpyear ls2008.11 ls2009.1 ao2009.8 ao2011.2)
```

(在庫率指数の場合)

```
regression { variables = (ls2008.11 tc2008.12 tc2009.2)
```