

近畿地域鉱工業生産動向（平成26年5月速報）

平成26年7月9日
近畿経済産業局

1. 概況

－生産は持ち直しの動き－

今月は、生産は上昇、出荷が低下、在庫、在庫率は上昇した。
総じてみれば、生産は持ち直しの動きで推移している。
なお、全国製造工業生産予測調査では、6月は低下、7月は上昇を予測している。

| 平成22年=100 | 近 畿 | | | | 全 国 | | | |
|-----------|---------|------|-------|-------|---------|------|-------|-------|
| | 季節調整済指数 | | 原 指 数 | | 季節調整済指数 | | 原 指 数 | |
| | | 前月比 | | 前年同月比 | | 前月比 | | 前年同月比 |
| ①生産 | 106.7 | 0.2 | 101.0 | 3.9 | 99.8 | 0.5 | 93.8 | 0.8 |
| ②出荷 | 101.5 | ▲0.9 | 95.9 | 0.1 | 96.8 | ▲1.2 | 90.7 | ▲1.0 |
| ③在庫 | 117.2 | 2.0 | 117.4 | 6.1 | 108.3 | 2.9 | 107.1 | 0.8 |
| ④在庫率 | 114.6 | 2.4 | 119.1 | 1.0 | 107.3 | 3.5 | 112.9 | 0.9 |

※前月比・前年同月比は変化率(%)。

〔参考〕全国製造工業生産予測調査

| | 6月見込み | 7月見込み |
|------|-------|-------|
| 製造工業 | ▲0.7 | 1.5 |

※見込み値は季節調整済前月比(%)。

①生産

生産は、前月比+0.2%と3か月連続の上昇(前年同月比+3.9%と6か月連続の上昇)。
上昇に寄与した業種は、化学工業(除.医薬品)、鉄鋼業、情報通信機械工業など。
品目別にみると、無水酢酸、反応用機器、フラットパネル・ディスプレイ製造装置の順に上昇に寄与。

②出荷

出荷は、前月比▲0.9%と2か月連続の低下(前年同月比+0.1%と8か月連続の上昇)。
低下に寄与した業種は、はん用・生産用・業務用機械工業、金属製品工業、電気機械工業など。
品目別にみると、ショベル系掘削機械、橋りょう、印刷機械の順に低下に寄与。

③在庫

在庫は、前月比+2.0%と2か月連続の上昇(前年同月比+6.1%と9か月連続の上昇)。
上昇に寄与した業種は、化学工業(除.医薬品)、はん用・生産用・業務用機械工業、石油・石炭製品工業など。
品目別にみると、軽油、セパレート形エアコン、軽乗用車の順に上昇に寄与。

④在庫率

在庫率は、前月比+2.4%と2か月連続の上昇(前年同月比+1.0%と17か月ぶりの上昇)。

■本書に掲載された数値を他に転記するときは、「**近畿経済産業局**：鉱工業指数」による旨必ず明記してください。
■インターネットでも最新の統計情報をお知らせしています。(<http://www.kansai.meti.go.jp/>)

<今後の公表予定> 5月速報： 7月25日(金) 11:00
6月速報： 8月 8日(金) 14:00

※近畿地域鉱工業生産動向は、平成25年11月速報から基準年次を平成22年に改定しました。

本件の問い合わせ先
総務企画部 調査課
統計解析係 今里、日爪
TEL 06-6966-6004(直通)

2. 業種別・品目別動向

1) 生産 (前月比 0.2%)

上昇 9 業種 (8)

横ばい 0 業種 (0)

低下 8 業種 (9)

| | 業 種 | 前月比 | 前年 同月比 | 主 な 品 目 |
|---|-----------------|--------------------------|-----------|---|
| 上 | 化学工業 (除. 医薬品) | 2.4 | 2.6 | 無水酢酸 |
| | 鉄鋼業 | 2.8 | ▲ 0.4 | 亜鉛めっき鋼板 |
| | 情報通信機械工業 | 5.3 | 34.0 | カーナビゲーション |
| 昇 | その他の主要寄与品目 | 反応用機器、フラットパネル・ディスプレイ製造装置 | | |
| 低 | はん用・生産用・業務用機械工業 | ▲ 4.1 | ▲ 1.9 | シヨベル系掘削機械、水管ボイラ、混合機・かくはん機・粉碎機、ボイラ部品、半導体製造装置 |
| | 金属製品工業 | ▲ 9.5 | ▲ 13.1 | 橋りょう |
| | 電子部品・デバイス工業 | ▲ 3.7 | 5.1 | 混成集積回路 |
| 下 | その他の主要寄与品目 | セパレート形エアコン、太陽電池モジュール | | |

2) 出荷 (前月比 ▲0.9%)

上昇 7 業種 (3)

横ばい 0 業種 (0)

低下 10 業種 (14)

| | 業 種 | 前月比 | 前年 同月比 | 主 な 品 目 |
|---|-----------------|-------------------------------------|-----------|--|
| 上 | 情報通信機械工業 | 20.2 | 31.2 | カーナビゲーション |
| | その他工業 | 4.2 | ▲ 2.4 | ゴムベルト |
| | 石油・石炭製品工業 | 1.8 | 1.5 | ガソリン |
| 昇 | その他の主要寄与品目 | 反応用機器、リチウムイオン蓄電池、フラットパネル・ディスプレイ製造装置 | | |
| 低 | はん用・生産用・業務用機械工業 | ▲ 7.8 | ▲ 3.5 | シヨベル系掘削機械、印刷機械、水管ボイラ、混合機・かくはん機・粉碎機、ボイラ部品 |
| | 金属製品工業 | ▲ 5.6 | ▲ 10.5 | 橋りょう |
| | 電気機械工業 | ▲ 2.0 | 2.2 | セパレート形エアコン、太陽電池モジュール |
| 下 | その他の主要寄与品目 | 軽油、ジェット燃料油 | | |

3) 在庫 (前月比 2.0%)

上昇 10 業種 (9)

横ばい 0 業種 (0)

低下 7 業種 (8)

| | 業 種 | 前月比 | 前年 同月比 | 主 な 品 目 |
|---|-----------------|-------------------------------------|-----------|-----------------|
| 上 | 化学工業 (除. 医薬品) | 2.4 | 1.8 | ビスフェノールA |
| | はん用・生産用・業務用機械工業 | 2.1 | 3.7 | ダイヤモンド工具 |
| | 石油・石炭製品工業 | 7.5 | 0.9 | 軽油 |
| 昇 | その他の主要寄与品目 | セパレート形エアコン、軽乗用車、線形半導体集積回路、太陽電池モジュール | | |
| 低 | プラスチック製品工業 | ▲ 3.3 | ▲ 3.2 | プラスチック製フィルム・シート |
| | 鉄鋼業 | ▲ 0.8 | 3.9 | フェロアロイ |
| | 非鉄金属工業 | ▲ 2.0 | 1.2 | 亜鉛 |
| 下 | その他の主要寄与品目 | ガソリン、飲料用アルミニウム缶 | | |

注1：上昇・低下・横ばいの（ ）内は前月確報の業種数。また、横ばいは前月比 0.0。

注2：前月比は季調済指数、前年同月比は原指数のそれぞれ伸び率（％）。

注3：業種及び品目は、対前月（季調済指数）の寄与度順に記載。

注4：所管外品目は除く。

3. 鋳工業生産・出荷・在庫及び在庫率指数表

近畿地域

(平成22年=100)

| | 生 産 | | | | 出 荷 | | | | 在 庫 | | | | 在 庫 率 | | | |
|---------|------------|---------------|------------|---------------|------------|---------------|------------|---------------|------------|---------------|------------|---------------|------------|---------------|-------|-------|
| | 季節調整済指数 | | 原 指 数 | | 季節調整済指数 | | 原 指 数 | | 季節調整済指数 | | 原 指 数 | | 季節調整済指数 | | 原 指 数 | |
| | 前月 (期)比 | 前年(同月 ・期)比 | 前月 (期)比 | 前年(同月 ・期)比 | 前月 (期)比 | 前年(同月 ・期)比 | 前月 (期)比 | 前年(同月 ・期)比 | 前月 (期)比 | 前年(同月 ・期)比 | 前月 (期)比 | 前年(同月 ・期)比 | 前月 (期)比 | 前年(同月 ・期)比 | | |
| 平成24年 | | | 101.5 | ▲ 0.9 | | | 101.4 | ▲ 1.6 | | | 112.2 | 0.4 | | | 119.9 | 11.1 |
| 平成25年 | | | 100.0 | ▲ 1.5 | | | 100.0 | ▲ 1.4 | | | 115.7 | 3.1 | | | 115.8 | ▲ 3.4 |
| 平成24年度 | | | 100.2 | ▲ 2.1 | | | 100.0 | ▲ 3.3 | | | 105.5 | ▲ 1.4 | | | 119.0 | 5.1 |
| 平成25年度 | | | 101.5 | 1.3 | | | 101.8 | 1.8 | | | 108.0 | 2.4 | | | 113.9 | ▲ 4.3 |
| 平成25年Ⅰ期 | 99.5 | ▲ 0.9 | 97.1 | ▲ 5.2 | 99.7 | 0.3 | 98.8 | ▲ 5.5 | 110.2 | ▲ 1.3 | 105.5 | ▲ 1.4 | 117.5 | ▲ 1.9 | 119.0 | ▲ 2.9 |
| Ⅱ期 | 100.1 | 0.6 | 98.6 | ▲ 1.3 | 99.4 | ▲ 0.3 | 97.2 | ▲ 2.0 | 110.5 | 0.3 | 110.8 | ▲ 3.0 | 116.1 | ▲ 1.2 | 116.9 | ▲ 2.7 |
| Ⅲ期 | 100.4 | 0.3 | 101.7 | 0.7 | 99.9 | 0.5 | 101.6 | 0.4 | 112.6 | 1.9 | 109.9 | 0.5 | 115.4 | ▲ 0.6 | 113.4 | ▲ 3.9 |
| Ⅳ期 | 100.4 | 0.0 | 102.7 | 0.0 | 101.2 | 1.3 | 102.4 | 1.7 | 114.4 | 1.6 | 115.7 | 3.1 | 114.1 | ▲ 1.1 | 113.6 | ▲ 4.5 |
| 平成26年Ⅰ期 | 105.7 | 5.3 | 103.1 | 6.2 | 106.8 | 5.5 | 105.8 | 7.1 | 112.8 | ▲ 1.4 | 108.0 | 2.4 | 110.3 | ▲ 3.3 | 111.7 | ▲ 6.1 |
| 平成25年5月 | 101.3 | 1.6 | 97.2 | 0.9 | 100.2 | 0.9 | 95.8 | ▲ 0.5 | 110.4 | ▲ 0.4 | 110.6 | ▲ 1.1 | 113.4 | ▲ 1.0 | 117.9 | ▲ 3.3 |
| 6月 | 99.4 | ▲ 1.9 | 101.0 | ▲ 3.2 | 98.7 | ▲ 1.5 | 100.6 | ▲ 3.7 | 110.5 | 0.1 | 110.8 | ▲ 3.0 | 120.3 | 6.1 | 116.8 | ▲ 1.1 |
| 7月 | 100.8 | 1.4 | 105.1 | 2.5 | 100.2 | 1.5 | 105.9 | 3.2 | 112.8 | 2.1 | 112.2 | 0.9 | 114.1 | ▲ 5.2 | 111.2 | ▲ 4.6 |
| 8月 | 100.4 | ▲ 0.4 | 96.2 | ▲ 1.3 | 99.8 | ▲ 0.4 | 95.8 | ▲ 1.9 | 111.3 | ▲ 1.3 | 111.5 | ▲ 1.2 | 116.2 | 1.8 | 120.5 | ▲ 2.7 |
| 9月 | 100.1 | ▲ 0.3 | 103.9 | 0.8 | 99.8 | 0.0 | 103.2 | ▲ 0.2 | 112.6 | 1.2 | 109.9 | 0.5 | 115.8 | ▲ 0.3 | 108.5 | ▲ 4.4 |
| 10月 | 100.4 | 0.3 | 103.5 | ▲ 0.2 | 100.4 | 0.6 | 100.7 | 0.5 | 113.4 | 0.7 | 113.5 | 1.5 | 116.0 | 0.2 | 116.5 | ▲ 2.9 |
| 11月 | 100.2 | ▲ 0.2 | 102.9 | ▲ 1.8 | 101.6 | 1.2 | 102.9 | 1.0 | 112.0 | ▲ 1.2 | 114.4 | 0.7 | 112.6 | ▲ 2.9 | 112.5 | ▲ 5.3 |
| 12月 | 100.6 | 0.4 | 101.6 | 1.9 | 101.7 | 0.1 | 103.5 | 3.6 | 114.4 | 2.1 | 115.7 | 3.1 | 113.7 | 1.0 | 111.9 | ▲ 5.1 |
| 平成26年1月 | 105.9 | 5.3 | 96.4 | 7.2 | 107.5 | 5.7 | 98.3 | 8.5 | 114.9 | 0.4 | 118.9 | 3.1 | 108.8 | ▲ 4.3 | 122.7 | ▲ 8.1 |
| 2月 | 105.3 | ▲ 0.6 | 100.1 | 6.6 | 106.3 | ▲ 1.1 | 101.8 | 6.3 | 114.5 | ▲ 0.3 | 117.4 | 3.0 | 111.3 | 2.3 | 116.6 | ▲ 4.7 |
| 3月 | 105.9 | 0.6 | 112.9 | 4.9 | 106.7 | 0.4 | 117.3 | 6.7 | 112.8 | ▲ 1.5 | 108.0 | 2.4 | 110.9 | ▲ 0.4 | 95.8 | ▲ 5.4 |
| 4月 | 106.5 | 0.6 | 104.2 | 6.8 | 102.4 | ▲ 4.0 | 98.1 | 3.0 | 114.9 | 1.9 | 112.0 | 3.7 | 111.9 | 0.9 | 113.5 | ▲ 2.2 |
| 5月 | 106.7 | 0.2 | 101.0 | 3.9 | 101.5 | ▲ 0.9 | 95.9 | 0.1 | 117.2 | 2.0 | 117.4 | 6.1 | 114.6 | 2.4 | 119.1 | 1.0 |

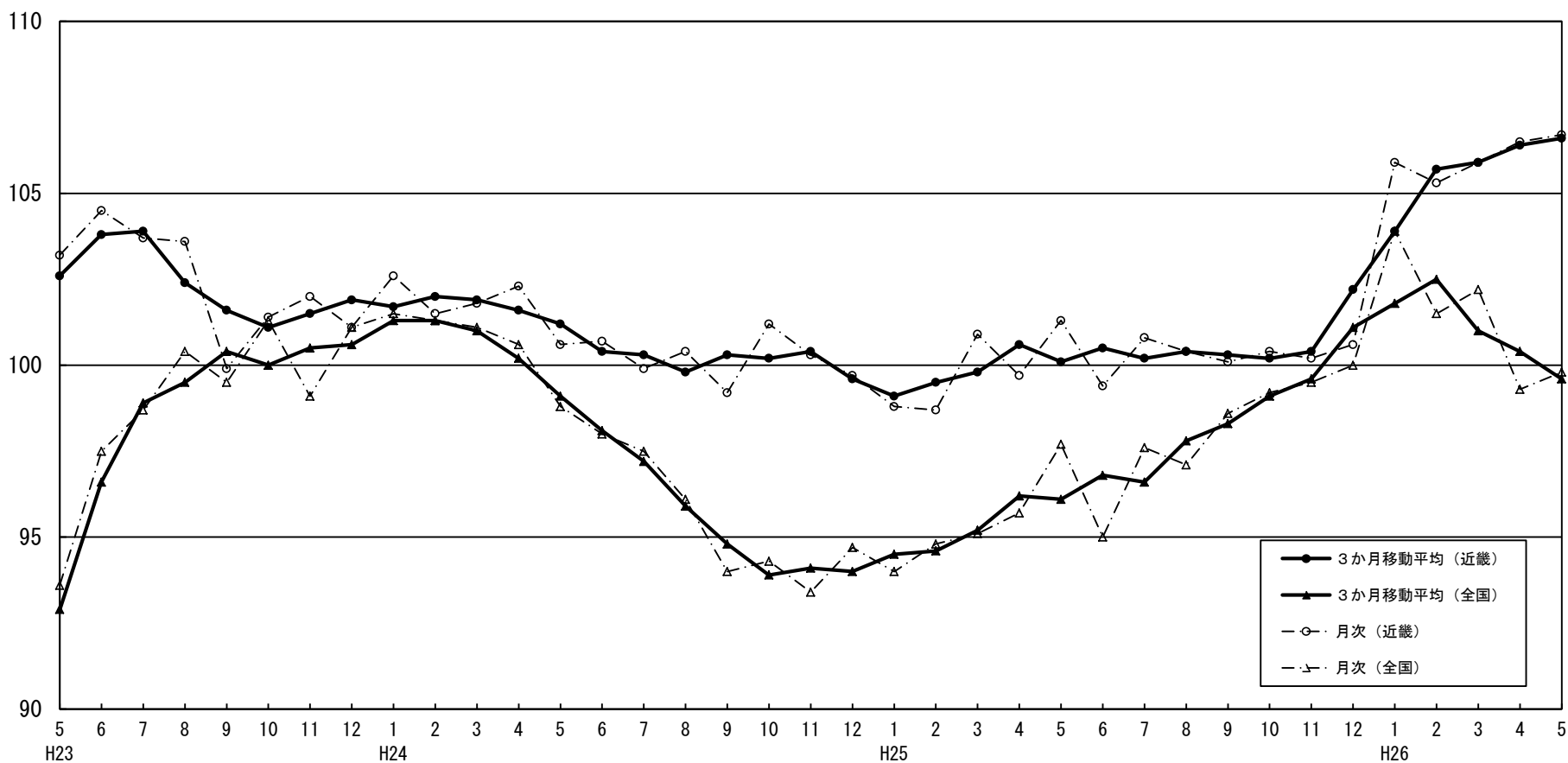
全 国

(平成22年=100)

| | 生 産 | | | | 出 荷 | | | | 在 庫 | | | | 在 庫 率 | | | |
|---------|------------|---------------|------------|---------------|------------|---------------|------------|---------------|------------|---------------|------------|---------------|------------|---------------|-------|--------|
| | 季節調整済指数 | | 原 指 数 | | 季節調整済指数 | | 原 指 数 | | 季節調整済指数 | | 原 指 数 | | 季節調整済指数 | | 原 指 数 | |
| | 前月 (期)比 | 前年(同月 ・期)比 | 前月 (期)比 | 前年(同月 ・期)比 | 前月 (期)比 | 前年(同月 ・期)比 | 前月 (期)比 | 前年(同月 ・期)比 | 前月 (期)比 | 前年(同月 ・期)比 | 前月 (期)比 | 前年(同月 ・期)比 | 前月 (期)比 | 前年(同月 ・期)比 | | |
| 平成24年 | | | 97.8 | 0.6 | | | 97.5 | 1.2 | | | 110.5 | 5.2 | | | 113.2 | 4.7 |
| 平成25年 | | | 97.0 | ▲ 0.8 | | | 96.9 | ▲ 0.6 | | | 105.7 | ▲ 4.3 | | | 109.0 | ▲ 3.7 |
| 平成24年度 | | | 95.8 | ▲ 2.9 | | | 95.9 | ▲ 1.8 | | | 100.1 | ▲ 3.0 | | | 114.4 | 5.0 |
| 平成25年度 | | | 98.9 | 3.2 | | | 98.7 | 2.9 | | | 98.7 | ▲ 1.4 | | | 106.2 | ▲ 7.2 |
| 平成25年Ⅰ期 | 94.6 | 0.5 | 93.6 | ▲ 7.8 | 96.5 | 3.3 | 95.5 | ▲ 6.3 | 107.2 | ▲ 2.9 | 100.1 | ▲ 3.0 | 113.4 | ▲ 3.7 | 113.0 | 4.4 |
| Ⅱ期 | 96.1 | 1.6 | 94.3 | ▲ 3.0 | 95.5 | ▲ 1.0 | 93.1 | ▲ 3.5 | 107.6 | 0.4 | 105.7 | ▲ 2.9 | 108.3 | ▲ 4.5 | 109.1 | ▲ 3.5 |
| Ⅲ期 | 97.8 | 1.8 | 99.5 | 2.3 | 96.6 | 1.2 | 98.6 | 1.5 | 107.5 | ▲ 0.1 | 106.2 | ▲ 3.5 | 109.4 | 1.0 | 109.9 | ▲ 4.7 |
| Ⅳ期 | 99.6 | 1.8 | 100.7 | 5.8 | 99.1 | 2.6 | 100.4 | 6.5 | 105.5 | ▲ 1.9 | 105.7 | ▲ 4.3 | 104.6 | ▲ 4.4 | 103.9 | ▲ 10.6 |
| 平成26年Ⅰ期 | 102.5 | 2.9 | 101.3 | 8.2 | 103.7 | 4.6 | 102.6 | 7.4 | 105.7 | 0.2 | 98.7 | ▲ 1.4 | 102.6 | ▲ 1.9 | 102.0 | ▲ 9.7 |
| 平成25年5月 | 97.7 | 2.1 | 93.1 | ▲ 1.0 | 96.4 | 0.7 | 91.6 | ▲ 2.2 | 107.5 | 0.4 | 106.3 | ▲ 2.7 | 106.3 | ▲ 1.8 | 111.9 | ▲ 5.1 |
| 6月 | 95.0 | ▲ 2.8 | 97.0 | ▲ 4.7 | 94.5 | ▲ 2.0 | 96.4 | ▲ 5.2 | 107.6 | 0.1 | 105.7 | ▲ 2.9 | 110.3 | 3.8 | 108.6 | ▲ 0.7 |
| 7月 | 97.6 | 2.7 | 104.1 | 1.9 | 96.0 | 1.6 | 101.7 | 1.4 | 108.4 | 0.7 | 109.4 | ▲ 2.8 | 109.2 | ▲ 1.0 | 109.8 | ▲ 4.4 |
| 8月 | 97.1 | ▲ 0.5 | 92.1 | ▲ 0.6 | 96.1 | 0.1 | 91.2 | ▲ 1.4 | 107.6 | ▲ 0.7 | 109.5 | ▲ 3.4 | 110.7 | 1.4 | 117.5 | ▲ 2.7 |
| 9月 | 98.6 | 1.5 | 102.2 | 5.3 | 97.7 | 1.7 | 103.0 | 4.6 | 107.5 | ▲ 0.1 | 106.2 | ▲ 3.5 | 108.2 | ▲ 2.3 | 102.4 | ▲ 7.2 |
| 10月 | 99.2 | 0.6 | 102.2 | 5.4 | 99.0 | 1.3 | 100.3 | 6.3 | 107.2 | ▲ 0.3 | 109.6 | ▲ 3.6 | 105.5 | ▲ 2.5 | 105.7 | ▲ 9.8 |
| 11月 | 99.5 | 0.3 | 99.8 | 4.8 | 99.1 | 0.1 | 100.0 | 6.6 | 105.7 | ▲ 1.4 | 108.8 | ▲ 5.1 | 104.3 | ▲ 1.1 | 104.6 | ▲ 10.9 |
| 12月 | 100.0 | 0.5 | 100.0 | 7.2 | 99.3 | 0.2 | 100.8 | 6.4 | 105.5 | ▲ 0.2 | 105.7 | ▲ 4.3 | 104.1 | ▲ 0.2 | 101.5 | ▲ 11.0 |
| 平成26年1月 | 103.9 | 3.9 | 96.1 | 10.6 | 104.4 | 5.1 | 95.5 | 9.3 | 105.1 | ▲ 0.4 | 109.7 | ▲ 3.9 | 99.3 | ▲ 4.6 | 111.1 | ▲ 12.8 |
| 2月 | 101.5 | ▲ 2.3 | 97.8 | 7.0 | 103.4 | ▲ 1.0 | 98.3 | 6.5 | 104.2 | ▲ 0.9 | 107.2 | ▲ 3.4 | 103.2 | 3.9 | 106.4 | ▲ 8.9 |
| 3月 | 102.2 | 0.7 | 110.0 | 7.4 | 103.2 | ▲ 0.2 | 113.9 | 6.5 | 105.7 | 1.4 | 98.7 | ▲ 1.4 | 105.4 | 2.1 | 88.4 | ▲ 6.7 |
| 4月 | 99.3 | ▲ 2.8 | 96.3 | 3.8 | 98.0 | ▲ 5.0 | 93.4 | 2.4 | 105.2 | ▲ 0.5 | 100.5 | ▲ 1.9 | 103.7 | ▲ 1.6 | 102.4 | ▲ 4.1 |
| 5月 | 99.8 | 0.5 | 93.8 | 0.8 | 96.8 | ▲ 1.2 | 90.7 | ▲ 1.0 | 108.3 | 2.9 | 107.1 | 0.8 | 107.3 | 3.5 | 112.9 | 0.9 |

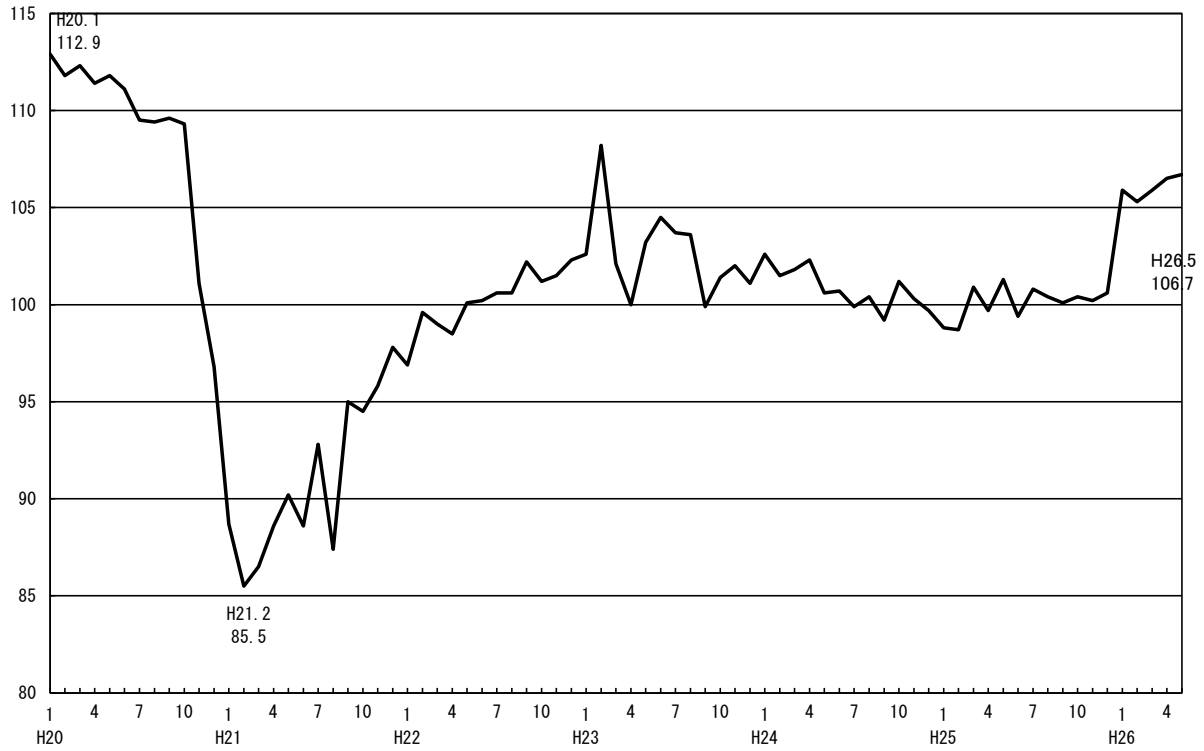
注1) ①前月比、前年同月比は伸び率(%)である。②最新月は速報値。③生産者製品在庫の年、年度及び四半期の数値は期末値である。

季節調整済 生産指数（近畿・全国）【3か月移動平均】

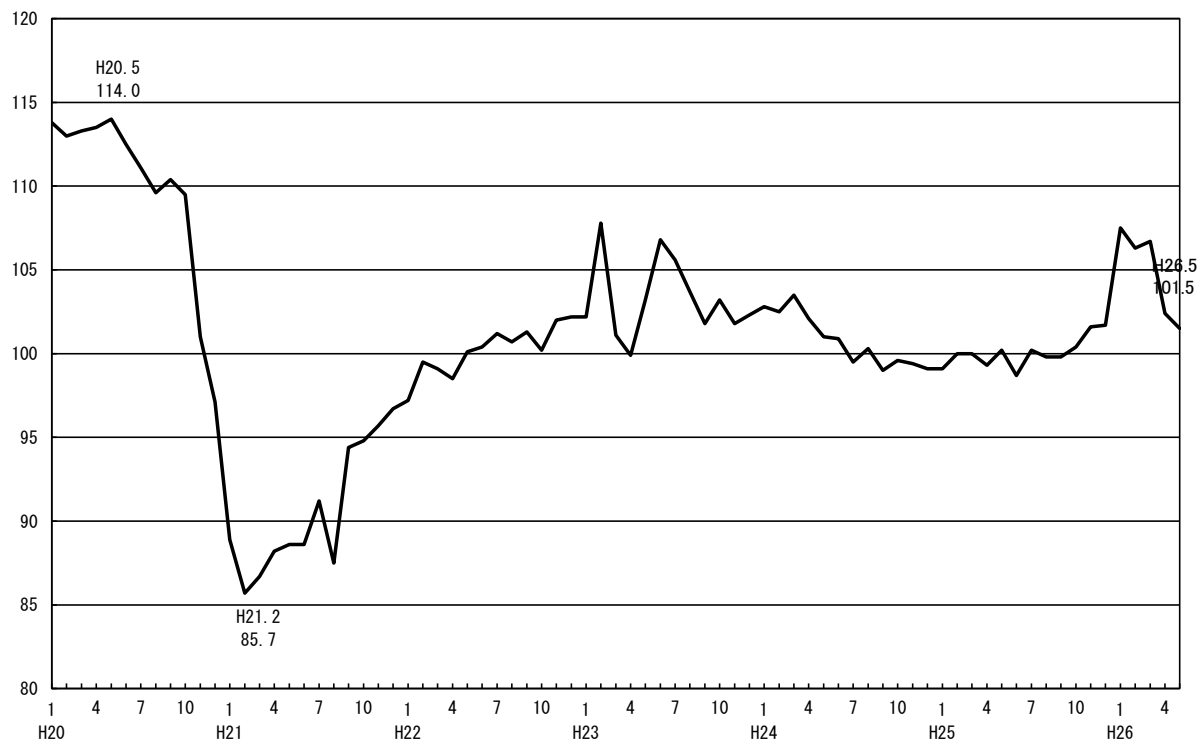


注) 直近月は、2か月分の平均

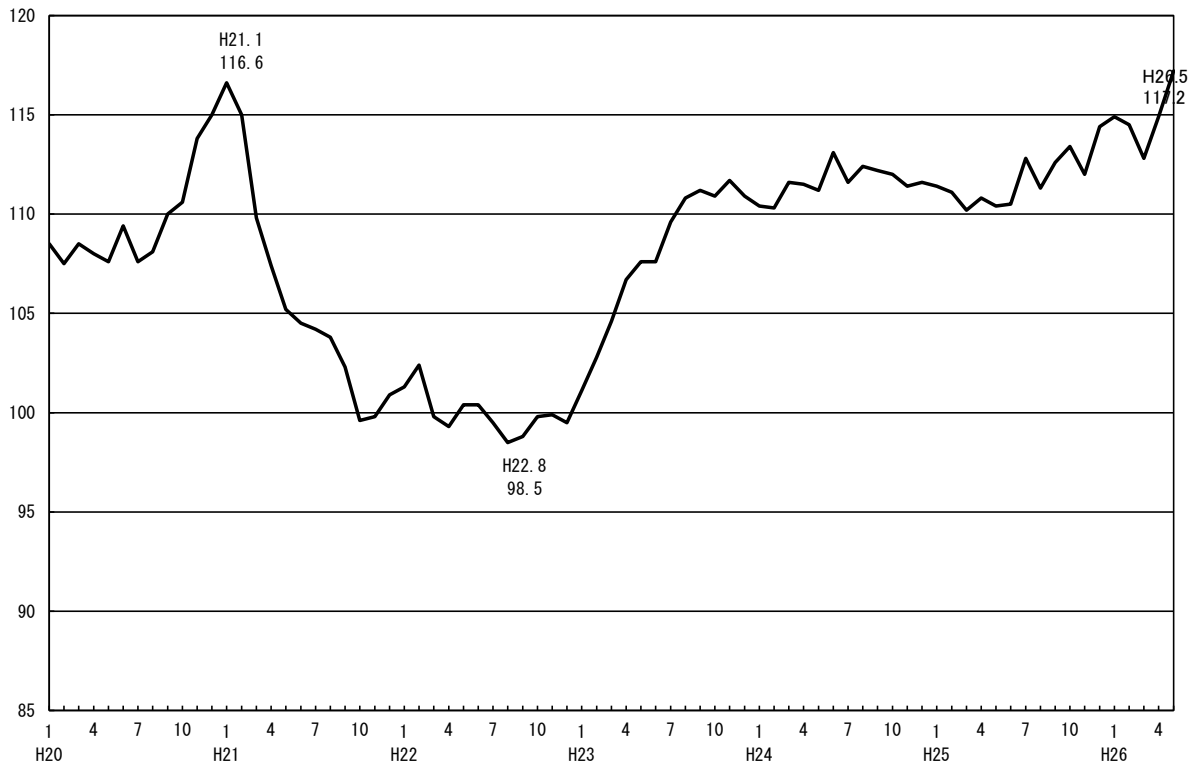
季節調整済 生産指数（近畿）【月次】



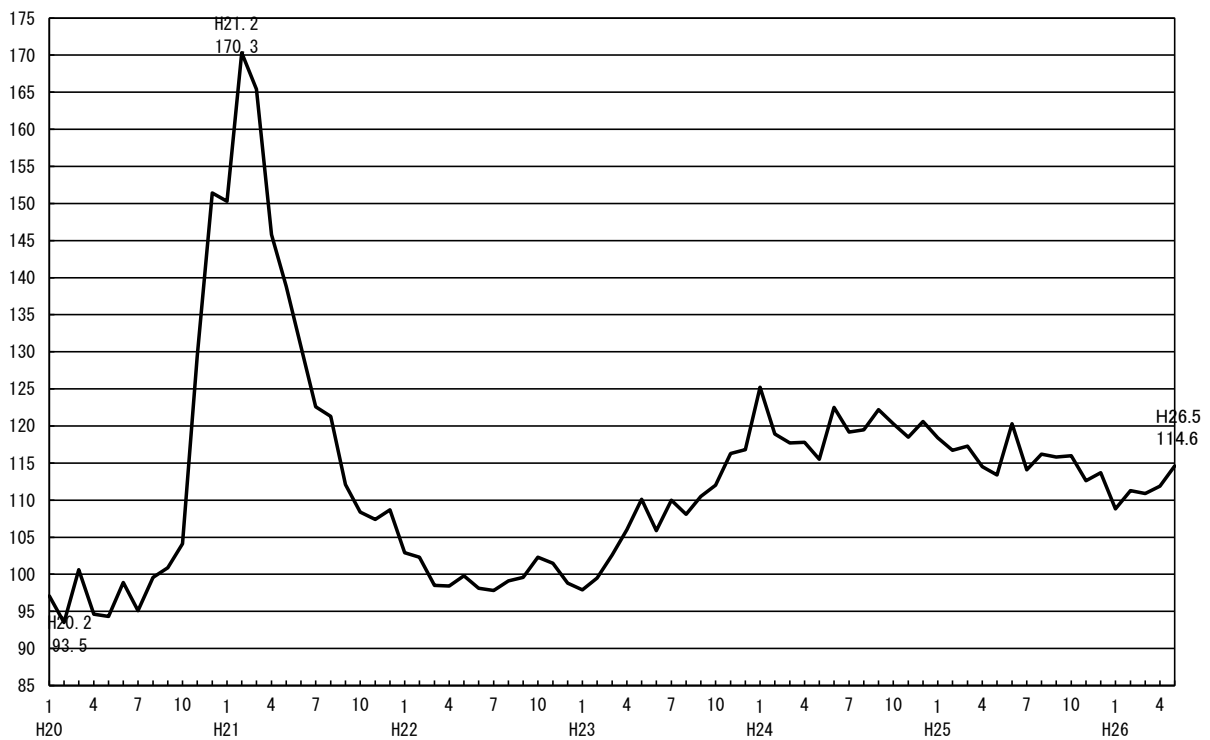
季節調整済 出荷指数（近畿）【月次】



季節調整済 在庫指数（近畿）【月次】



季節調整済 在庫率指数（近畿）【月次】



近畿地域鉱工業指数（平成26年5月 速報）

《生産》

平成22年=100

| 分類 | ウェイト | 原 指 数 | | | | 季節調整済指数 | | | |
|-----------------------|---------|-------|-------|-------|--------|---------|-------|-------|-------|
| | | 25年5月 | 26年4月 | 26年5月 | 前年同月比 | 26年3月 | 26年4月 | 26年5月 | 前月比 |
| 鉱工業 | 10000.0 | 97.2 | 104.2 | 101.0 | 3.9 | 105.9 | 106.5 | 106.7 | 0.2 |
| 製造工業 | 9995.5 | 97.2 | 104.2 | 101.0 | 3.9 | 105.9 | 106.5 | 106.7 | 0.2 |
| 鉄鋼業 | 478.4 | 99.1 | 97.4 | 98.7 | ▲ 0.4 | 102.0 | 98.6 | 101.4 | 2.8 |
| 非鉄金属工業 | 167.7 | 91.5 | 99.8 | 93.8 | 2.5 | 99.2 | 99.0 | 96.4 | ▲ 2.6 |
| 金属製品工業 | 569.5 | 102.1 | 98.4 | 88.7 | ▲ 13.1 | 100.9 | 106.0 | 95.9 | ▲ 9.5 |
| はん用・生産用・業務用機械工業 | 1735.9 | 100.1 | 100.1 | 98.2 | ▲ 1.9 | 111.9 | 112.6 | 108.0 | ▲ 4.1 |
| 電子部品・デバイス工業 | 618.7 | 94.8 | 109.9 | 99.6 | 5.1 | 104.2 | 113.9 | 109.7 | ▲ 3.7 |
| 電気機械工業 | 895.5 | 115.4 | 133.7 | 130.5 | 13.1 | 126.8 | 129.9 | 128.3 | ▲ 1.2 |
| 情報通信機械工業 | 339.2 | 46.7 | 58.2 | 62.6 | 34.0 | 69.1 | 69.2 | 72.9 | 5.3 |
| 輸送機械工業 | 835.4 | 94.5 | 98.6 | 99.9 | 5.7 | 102.5 | 105.8 | 109.2 | 3.2 |
| 輸送機械工業(除.航空機・鋼船・鉄道車両) | 552.2 | 100.5 | 108.0 | 106.2 | 5.7 | 119.9 | 117.5 | 116.6 | ▲ 0.8 |
| 窯業・土石製品工業 | 533.5 | 96.7 | 102.7 | 97.1 | 0.4 | 103.4 | 104.6 | 104.0 | ▲ 0.6 |
| 化学工業 | 1678.1 | 99.8 | 110.6 | 108.2 | 8.4 | 112.0 | 107.1 | 110.6 | 3.3 |
| 化学工業(除.医薬品) | 1251.7 | 99.2 | 104.0 | 101.8 | 2.6 | 103.6 | 98.8 | 101.2 | 2.4 |
| 石油・石炭製品工業 | 107.2 | 92.9 | 96.3 | 102.1 | 9.9 | 94.5 | 100.5 | 104.7 | 4.2 |
| プラスチック製品工業 | 525.2 | 95.0 | 95.6 | 89.5 | ▲ 5.8 | 93.4 | 92.9 | 88.9 | ▲ 4.3 |
| パルプ・紙・紙加工品工業 | 137.2 | 97.3 | 103.9 | 101.0 | 3.8 | 106.8 | 98.0 | 103.8 | 5.9 |
| 繊維工業 | 294.3 | 95.2 | 91.8 | 89.3 | ▲ 6.2 | 91.2 | 88.8 | 90.2 | 1.6 |
| 食料品・たばこ工業 | 668.0 | 93.1 | 118.4 | 112.6 | 20.9 | 105.9 | 109.5 | 118.5 | 8.2 |
| その他工業 | 411.7 | 91.5 | 90.1 | 85.6 | ▲ 6.4 | 96.8 | 89.2 | 91.0 | 2.0 |
| ゴム製品工業 | 116.7 | 87.6 | 90.6 | 85.7 | ▲ 2.2 | 95.4 | 87.6 | 90.4 | 3.2 |
| 皮革製品工業 | 16.2 | 74.4 | 77.8 | 78.0 | 4.8 | 71.4 | 75.5 | 81.6 | 8.1 |
| 家具工業 | 60.2 | 110.5 | 127.0 | 118.2 | 7.0 | 148.2 | 122.8 | 131.7 | 7.2 |
| 印刷業 | 168.8 | 90.3 | 78.4 | 75.3 | ▲ 16.6 | 84.3 | 81.0 | 78.8 | ▲ 2.7 |
| 木材・木製品工業 | 26.3 | 98.1 | 90.4 | 89.8 | ▲ 8.5 | 95.2 | 92.6 | 92.9 | 0.3 |
| その他製品工業 | 23.5 | 74.8 | 85.4 | 75.3 | 0.7 | 93.8 | 79.8 | 84.4 | 5.8 |
| 鉱業 | 4.5 | 135.5 | 107.6 | 107.0 | ▲ 21.0 | 110.1 | 90.6 | 101.2 | 11.7 |
| [参考] | | | | | | | | | |
| 産業総合(鉱工業・電力・ガス事業) | 10416.1 | 96.7 | 103.2 | 99.9 | 3.3 | 105.3 | 105.7 | 105.8 | 0.1 |
| 電力・ガス事業 | 416.1 | 84.5 | 78.2 | 75.3 | ▲ 10.9 | 91.3 | 84.8 | 85.6 | 0.9 |
| 機械工業 | 4436.5 | 97.2 | 104.7 | 102.4 | 5.3 | 108.3 | 112.2 | 110.6 | ▲ 1.4 |
| 機械工業(除.航空機・鋼船・鉄道車両) | 4153.3 | 98.2 | 106.4 | 103.4 | 5.3 | 111.1 | 113.8 | 111.6 | ▲ 1.9 |
| 一般機械工業(旧分類) | 1608.9 | 100.9 | 100.6 | 98.5 | ▲ 2.4 | 112.2 | 112.6 | 107.8 | ▲ 4.3 |
| 電気機械工業(旧分類) | 1853.4 | 95.9 | 112.0 | 107.7 | 12.3 | 107.3 | 115.2 | 112.9 | ▲ 2.0 |
| 精密機械工業(旧分類) | 138.8 | 88.5 | 91.5 | 91.7 | 3.6 | 104.4 | 107.0 | 109.4 | 2.2 |
| 鉱工業(除.長期生産物分) | 9633.8 | 96.3 | 104.8 | 101.3 | 5.2 | 106.6 | 106.3 | 106.7 | 0.4 |
| 最終需要財 | 4700.6 | 102.2 | 109.3 | 105.6 | 3.3 | 113.6 | 113.9 | 112.3 | ▲ 1.4 |
| 投資財 | 2374.6 | 107.7 | 105.6 | 101.9 | ▲ 5.4 | 115.6 | 116.0 | 110.4 | ▲ 4.8 |
| 資本財 | 1679.6 | 110.4 | 107.9 | 107.4 | ▲ 2.7 | 120.6 | 120.1 | 115.3 | ▲ 4.0 |
| 建設財 | 695.0 | 101.1 | 100.0 | 88.8 | ▲ 12.2 | 101.0 | 105.6 | 97.8 | ▲ 7.4 |
| 消費財 | 2326.0 | 96.6 | 113.2 | 109.4 | 13.3 | 110.6 | 111.4 | 113.5 | 1.9 |
| 耐久消費財 | 595.1 | 92.6 | 107.5 | 106.9 | 15.4 | 108.9 | 110.5 | 108.4 | ▲ 1.9 |
| 非耐久消費財 | 1730.9 | 98.1 | 115.1 | 110.2 | 12.3 | 112.1 | 111.2 | 115.1 | 3.5 |
| 生産財 | 5299.4 | 92.8 | 99.6 | 96.8 | 4.3 | 99.3 | 100.5 | 101.2 | 0.7 |
| 鉱工業用生産財 | 4925.7 | 93.0 | 100.6 | 98.0 | 5.4 | 100.1 | 101.6 | 102.6 | 1.0 |
| その他用生産財 | 373.7 | 89.5 | 86.8 | 81.8 | ▲ 8.6 | 88.7 | 86.5 | 86.1 | ▲ 0.5 |

(注) 前月以前のデータは確報値。

近畿地域鋳工業指数（平成26年5月 速報）

《出荷》

平成22年=100

| 分類 | ウェイト | 原 指 数 | | | | 季節調整済指数 | | | |
|-----------------------|---------|-------|-------|-------|--------|---------|-------|-------|--------|
| | | 25年5月 | 26年4月 | 26年5月 | 前年同月比 | 26年3月 | 26年4月 | 26年5月 | 前月比 |
| 鋳工業 | 10000.0 | 95.8 | 98.1 | 95.9 | 0.1 | 106.7 | 102.4 | 101.5 | ▲ 0.9 |
| 製造工業 | 9996.4 | 95.8 | 98.1 | 95.9 | 0.1 | 106.7 | 102.4 | 101.5 | ▲ 0.9 |
| 鉄鋼業 | 849.0 | 103.3 | 100.1 | 102.0 | ▲ 1.3 | 104.2 | 103.5 | 103.4 | ▲ 0.1 |
| 非鉄金属工業 | 297.5 | 90.7 | 101.6 | 94.6 | 4.3 | 98.1 | 100.3 | 98.4 | ▲ 1.9 |
| 金属製品工業 | 520.2 | 102.0 | 99.5 | 91.3 | ▲ 10.5 | 107.9 | 106.2 | 100.2 | ▲ 5.6 |
| はん用・生産用・業務用機械工業 | 1571.9 | 102.4 | 101.5 | 98.8 | ▲ 3.5 | 113.3 | 117.0 | 107.9 | ▲ 7.8 |
| 電子部品・デバイス工業 | 629.5 | 90.4 | 101.4 | 96.3 | 6.5 | 103.9 | 104.5 | 105.0 | 0.5 |
| 電気機械工業 | 817.8 | 101.2 | 100.0 | 103.4 | 2.2 | 127.9 | 112.6 | 110.4 | ▲ 2.0 |
| 情報通信機械工業 | 333.1 | 41.4 | 47.0 | 54.3 | 31.2 | 61.6 | 53.9 | 64.8 | 20.2 |
| 輸送機械工業 | 1050.2 | 94.7 | 99.2 | 99.5 | 5.1 | 105.9 | 107.7 | 108.1 | 0.4 |
| 輸送機械工業(除.航空機・鋼船・鉄道車両) | 800.7 | 101.0 | 108.5 | 106.6 | 5.5 | 118.6 | 118.2 | 116.0 | ▲ 1.9 |
| 窯業・土石製品工業 | 328.2 | 101.5 | 102.8 | 96.3 | ▲ 5.1 | 106.1 | 105.7 | 104.2 | ▲ 1.4 |
| 化学工業 | 1247.3 | 97.1 | 102.0 | 98.2 | 1.1 | 111.0 | 98.9 | 99.3 | 0.4 |
| 化学工業(除.医薬品) | 983.7 | 95.8 | 94.4 | 90.4 | ▲ 5.6 | 104.5 | 89.5 | 88.9 | ▲ 0.7 |
| 石油・石炭製品工業 | 551.7 | 98.3 | 95.1 | 99.8 | 1.5 | 103.0 | 97.6 | 99.4 | 1.8 |
| プラスチック製品工業 | 469.0 | 92.7 | 94.2 | 89.3 | ▲ 3.7 | 92.9 | 91.0 | 89.8 | ▲ 1.3 |
| パルプ・紙・紙加工品工業 | 149.2 | 98.8 | 102.9 | 96.9 | ▲ 1.9 | 106.0 | 97.4 | 100.0 | 2.7 |
| 繊維工業 | 243.8 | 92.6 | 95.8 | 88.5 | ▲ 4.4 | 93.0 | 91.3 | 90.6 | ▲ 0.8 |
| 食料品・たばこ工業 | 633.3 | 92.4 | 99.9 | 92.6 | 0.2 | 102.4 | 91.9 | 97.9 | 6.5 |
| その他工業 | 304.7 | 91.6 | 95.0 | 89.4 | ▲ 2.4 | 101.9 | 92.4 | 96.3 | 4.2 |
| ゴム製品工業 | 108.8 | 89.4 | 94.6 | 89.9 | 0.6 | 97.0 | 91.8 | 95.1 | 3.6 |
| 皮革製品工業 | 18.0 | 74.3 | 81.8 | 74.8 | 0.7 | 72.2 | 77.3 | 78.0 | 0.9 |
| 家具工業 | 61.6 | 104.4 | 122.2 | 110.1 | 5.5 | 137.2 | 119.9 | 125.4 | 4.6 |
| 印刷業 | 62.8 | 90.0 | 78.3 | 75.2 | ▲ 16.4 | 83.8 | 80.8 | 78.7 | ▲ 2.6 |
| 木材・木製品工業 | 27.2 | 98.3 | 84.4 | 88.7 | ▲ 9.8 | 95.5 | 88.1 | 90.9 | 3.2 |
| その他製品工業 | 26.3 | 79.5 | 92.9 | 83.6 | 5.2 | 103.4 | 80.5 | 94.2 | 17.0 |
| 鋳業 | 3.6 | 142.4 | 122.2 | 113.6 | ▲ 20.2 | 111.9 | 110.5 | 114.0 | 3.2 |
| [参考] | | | | | | | | | |
| 産業総合(鋳工業、電力・ガス事業) | 10729.7 | 95.1 | 96.8 | 94.5 | ▲ 0.6 | 105.7 | 101.3 | 100.4 | ▲ 0.9 |
| 電力・ガス事業 | 729.7 | 85.0 | 79.2 | 76.0 | ▲ 10.6 | 92.1 | 86.1 | 86.6 | 0.6 |
| 機械工業 | 4411.4 | 94.0 | 96.5 | 96.0 | 2.1 | 108.9 | 107.4 | 104.9 | ▲ 2.3 |
| 機械工業(除.航空機・鋼船・鉄道車両) | 4161.9 | 95.2 | 98.1 | 97.2 | 2.1 | 111.4 | 109.2 | 106.3 | ▲ 2.7 |
| 一般機械工業(旧分類) | 1417.1 | 104.5 | 103.6 | 99.6 | ▲ 4.7 | 114.0 | 117.8 | 107.8 | ▲ 8.5 |
| 電気機械工業(旧分類) | 1780.4 | 86.2 | 90.6 | 91.7 | 6.4 | 106.4 | 99.7 | 99.2 | ▲ 0.5 |
| 精密機械工業(旧分類) | 163.7 | 82.4 | 81.8 | 89.2 | 8.3 | 104.5 | 107.3 | 106.9 | ▲ 0.4 |
| 鋳工業(除.長期生産物分) | 9687.4 | 95.2 | 98.5 | 96.2 | 1.1 | 107.3 | 101.8 | 101.7 | ▲ 0.1 |
| 最終需要財 | 4373.2 | 98.7 | 97.8 | 96.7 | ▲ 2.0 | 113.7 | 107.2 | 103.3 | ▲ 3.6 |
| 投資財 | 2302.5 | 104.4 | 97.0 | 95.9 | ▲ 8.1 | 114.7 | 113.2 | 103.7 | ▲ 8.4 |
| 資本財 | 1637.8 | 105.8 | 97.7 | 98.8 | ▲ 6.6 | 118.5 | 117.2 | 105.4 | ▲ 10.1 |
| 建設財 | 664.7 | 101.0 | 95.4 | 88.7 | ▲ 12.2 | 103.3 | 103.1 | 97.8 | ▲ 5.1 |
| 消費財 | 2070.7 | 92.3 | 98.6 | 97.5 | 5.6 | 112.4 | 100.7 | 104.0 | 3.3 |
| 耐久消費財 | 687.0 | 85.4 | 89.3 | 90.4 | 5.9 | 118.1 | 100.1 | 99.1 | ▲ 1.0 |
| 非耐久消費財 | 1383.7 | 95.6 | 103.2 | 101.1 | 5.8 | 109.4 | 101.2 | 107.1 | 5.8 |
| 生産財 | 5626.8 | 93.6 | 98.4 | 95.2 | 1.7 | 100.2 | 99.0 | 98.8 | ▲ 0.2 |
| 鋳工業用生産財 | 5115.5 | 93.1 | 98.3 | 95.8 | 2.9 | 100.0 | 99.1 | 99.5 | 0.4 |
| その他用生産財 | 511.3 | 98.3 | 98.6 | 89.5 | ▲ 9.0 | 103.7 | 98.2 | 93.3 | ▲ 5.0 |

(注) 前月以前のデータは確報値。

近畿地域鉱工業指数（平成26年5月 速報）

《在庫》

平成22年=100

| 分類 | ウェイト | 原 指 数 | | | | 季節調整済指数 | | | |
|-----------------------|---------|-------|-------|-------|--------|---------|-------|-------|-------|
| | | 25年5月 | 26年4月 | 26年5月 | 前年同月比 | 26年3月 | 26年4月 | 26年5月 | 前月比 |
| 鉱工業 | 10000.0 | 110.6 | 112.0 | 117.4 | 6.1 | 112.8 | 114.9 | 117.2 | 2.0 |
| 製造工業 | 9991.8 | 110.7 | 112.1 | 117.4 | 6.1 | 112.8 | 115.0 | 117.2 | 1.9 |
| 鉄鋼業 | 1764.8 | 109.1 | 110.0 | 113.4 | 3.9 | 113.9 | 112.2 | 111.3 | ▲ 0.8 |
| 非鉄金属工業 | 311.0 | 139.4 | 142.2 | 141.1 | 1.2 | 139.8 | 143.9 | 141.0 | ▲ 2.0 |
| 金属製品工業 | 615.2 | 115.9 | 112.0 | 113.9 | ▲ 1.7 | 111.4 | 114.1 | 113.3 | ▲ 0.7 |
| はん用・生産用・業務用機械工業 | 1409.8 | 104.7 | 103.8 | 108.6 | 3.7 | 103.7 | 111.7 | 114.0 | 2.1 |
| 電子部品・デバイス工業 | 179.3 | 136.4 | 171.2 | 180.8 | 32.6 | 183.6 | 166.0 | 178.3 | 7.4 |
| 電気機械工業 | 778.3 | 149.6 | 187.3 | 213.1 | 42.4 | 179.9 | 193.6 | 193.4 | ▲ 0.1 |
| 情報通信機械工業 | 192.1 | 71.9 | 73.7 | 74.7 | 3.9 | 73.7 | 78.1 | 76.9 | ▲ 1.5 |
| 輸送機械工業 | 231.2 | 72.4 | 63.1 | 71.4 | ▲ 1.4 | 105.3 | 89.8 | 87.3 | ▲ 2.8 |
| 輸送機械工業(除.航空機・鋼船・鉄道車両) | 231.2 | 72.4 | 63.1 | 71.4 | ▲ 1.4 | 105.3 | 89.8 | 87.3 | ▲ 2.8 |
| 窯業・土石製品工業 | 609.9 | 106.3 | 104.6 | 107.6 | 1.2 | 105.3 | 105.4 | 108.8 | 3.2 |
| 化学工業 | 1430.5 | 108.6 | 105.5 | 110.6 | 1.8 | 104.0 | 105.8 | 108.3 | 2.4 |
| 化学工業(除.医薬品) | 1430.5 | 108.6 | 105.5 | 110.6 | 1.8 | 104.0 | 105.8 | 108.3 | 2.4 |
| 石油・石炭製品工業 | 358.2 | 110.1 | 103.6 | 111.1 | 0.9 | 95.8 | 100.7 | 108.3 | 7.5 |
| プラスチック製品工業 | 822.8 | 103.0 | 101.3 | 99.7 | ▲ 3.2 | 104.4 | 104.0 | 100.6 | ▲ 3.3 |
| パルプ・紙・紙加工品工業 | 151.3 | 106.1 | 97.4 | 102.9 | ▲ 3.0 | 97.8 | 97.3 | 101.7 | 4.5 |
| 繊維工業 | 721.5 | 107.8 | 99.8 | 101.7 | ▲ 5.7 | 104.6 | 103.4 | 103.7 | 0.3 |
| 食料品・たばこ工業 | 55.3 | 63.2 | 61.5 | 93.0 | 47.2 | 93.0 | 59.4 | 91.6 | 54.2 |
| その他工業 | 360.6 | 104.8 | 98.9 | 102.1 | ▲ 2.6 | 101.7 | 102.8 | 105.6 | 2.7 |
| ゴム製品工業 | 158.6 | 102.3 | 83.3 | 87.5 | ▲ 14.5 | 88.4 | 85.4 | 89.6 | 4.9 |
| 皮革製品工業 | 28.5 | 117.5 | 133.5 | 138.9 | 18.2 | 127.0 | 141.7 | 147.4 | 4.0 |
| 家具工業 | 89.6 | 116.2 | 123.3 | 126.5 | 8.9 | 129.8 | 131.5 | 134.1 | 2.0 |
| 印刷業 | 0.0 | - | - | - | - | - | - | - | - |
| 木材・木製品工業 | 61.9 | 92.2 | 89.1 | 89.3 | ▲ 3.1 | 85.2 | 88.2 | 88.7 | 0.6 |
| その他製品工業 | 22.0 | 94.7 | 94.5 | 96.9 | 2.3 | 95.3 | 98.9 | 101.1 | 2.2 |
| 鉱業 | 8.2 | 77.7 | 75.9 | 76.9 | ▲ 1.0 | 85.1 | 81.8 | 82.3 | 0.6 |
| [参考] | | | | | | | | | |
| 産業総合(鉱工業・電力・ガス事業) | 10000.0 | 110.6 | 112.0 | 117.4 | 6.1 | 112.8 | 114.9 | 117.2 | 2.0 |
| 電力・ガス事業 | 0.0 | - | - | - | - | - | - | - | - |
| 機械工業 | 2790.7 | 114.3 | 126.0 | 137.0 | 19.9 | 127.1 | 134.1 | 138.2 | 3.1 |
| 機械工業(除.航空機・鋼船・鉄道車両) | 2790.7 | 114.3 | 126.0 | 137.0 | 19.9 | 127.1 | 134.1 | 138.2 | 3.1 |
| 一般機械工業(旧分類) | 1203.5 | 104.2 | 106.4 | 109.8 | 5.4 | 114.5 | 110.8 | 113.7 | 2.6 |
| 電気機械工業(旧分類) | 1149.7 | 134.6 | 165.8 | 184.9 | 37.4 | 162.9 | 166.8 | 174.2 | 4.4 |
| 精密機械工業(旧分類) | 206.3 | 107.8 | 88.2 | 102.1 | ▲ 5.3 | 62.2 | 124.4 | 118.3 | ▲ 4.9 |
| 鉱工業(除.長期生産物分) | 10000.0 | 110.6 | 112.0 | 117.4 | 6.1 | 112.8 | 114.9 | 117.2 | 2.0 |
| 最終需要財 | 3164.4 | 110.4 | 113.9 | 124.3 | 12.6 | 110.6 | 122.8 | 126.7 | 3.2 |
| 投資財 | 1881.8 | 111.2 | 112.2 | 120.2 | 8.1 | 107.4 | 120.9 | 122.6 | 1.4 |
| 資本財 | 1058.5 | 118.0 | 119.7 | 132.0 | 11.9 | 110.1 | 133.0 | 134.5 | 1.1 |
| 建設財 | 823.3 | 102.5 | 102.5 | 105.1 | 2.5 | 104.4 | 105.9 | 107.0 | 1.0 |
| 消費財 | 1282.6 | 109.3 | 116.4 | 130.4 | 19.3 | 115.9 | 125.9 | 132.4 | 5.2 |
| 耐久消費財 | 723.3 | 114.3 | 136.2 | 156.9 | 37.3 | 145.3 | 153.0 | 158.0 | 3.3 |
| 非耐久消費財 | 559.3 | 102.9 | 90.8 | 96.1 | ▲ 6.6 | 90.9 | 93.4 | 98.7 | 5.7 |
| 生産財 | 6835.6 | 110.7 | 111.2 | 114.1 | 3.1 | 113.7 | 111.7 | 113.1 | 1.3 |
| 鉱工業用生産財 | 6329.3 | 111.2 | 112.3 | 114.9 | 3.3 | 115.0 | 112.9 | 114.0 | 1.0 |
| その他用生産財 | 506.3 | 104.4 | 97.1 | 105.0 | 0.6 | 96.9 | 98.0 | 103.8 | 5.9 |

(注) 前月以前のデータは確報値。

近畿地域鉱工業指数（平成26年5月 速報）

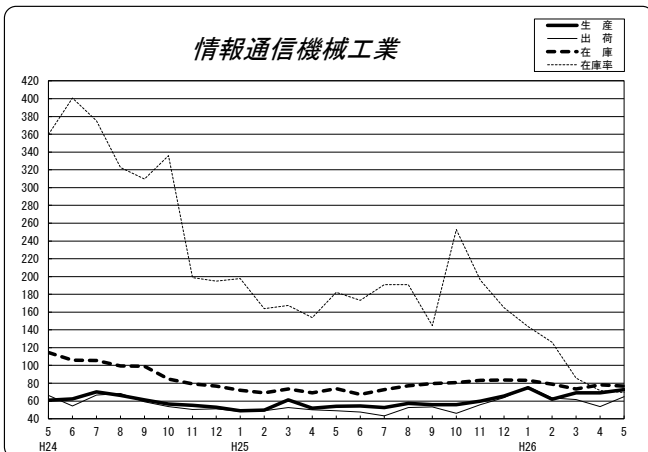
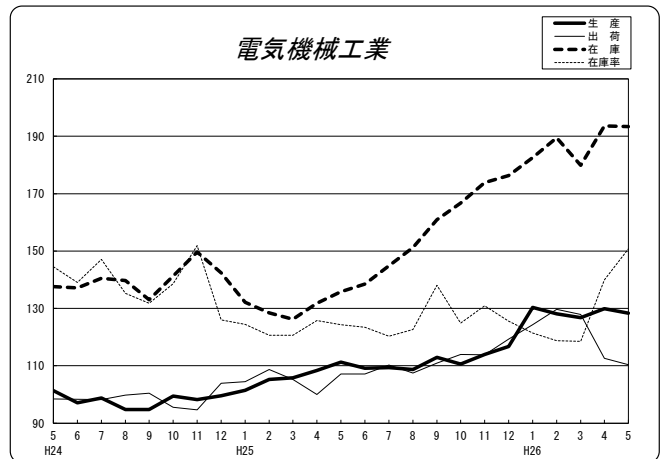
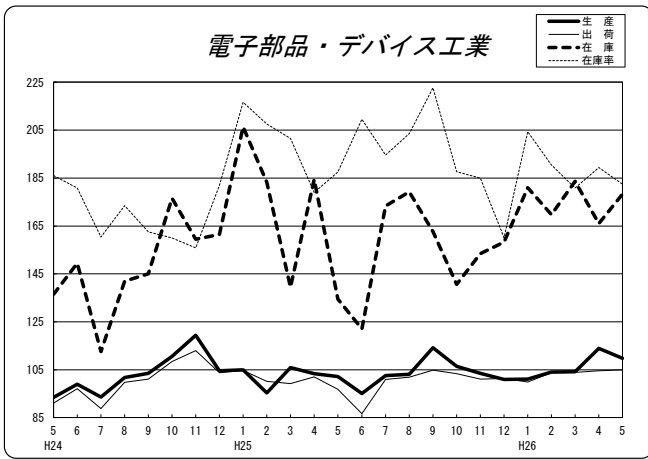
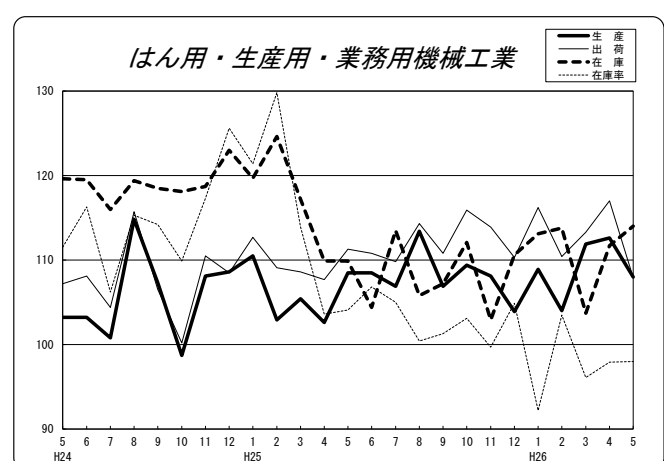
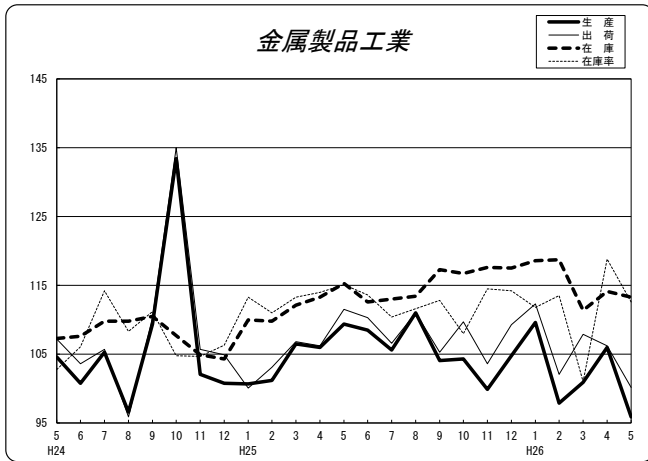
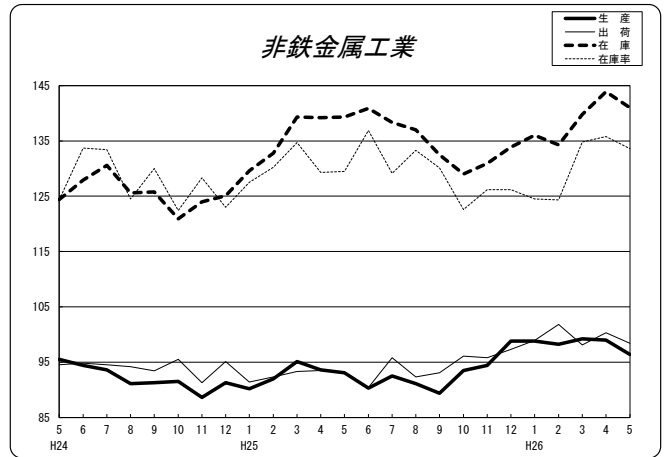
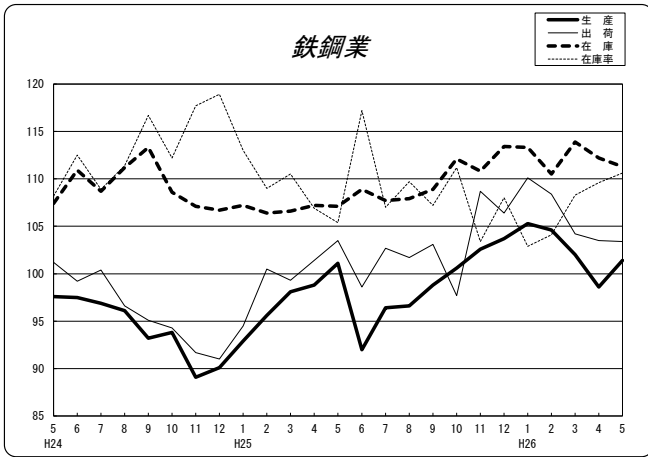
《在庫率》

平成22年=100

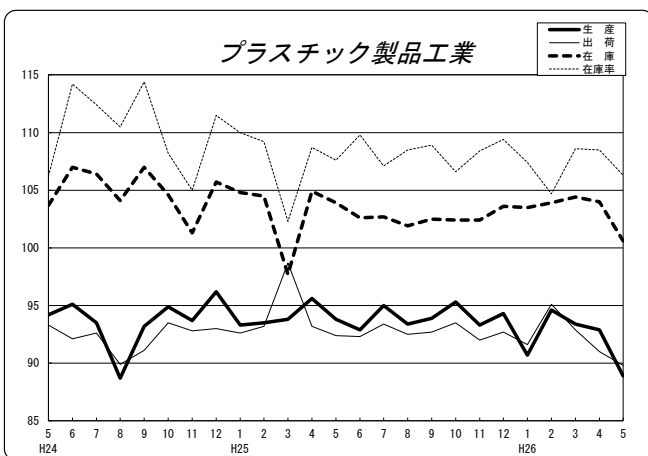
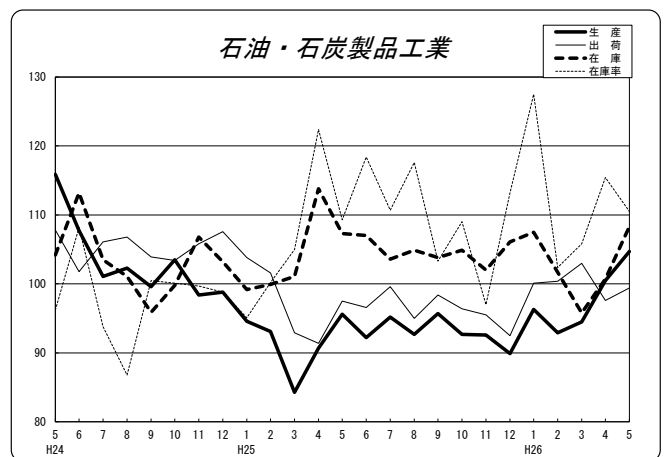
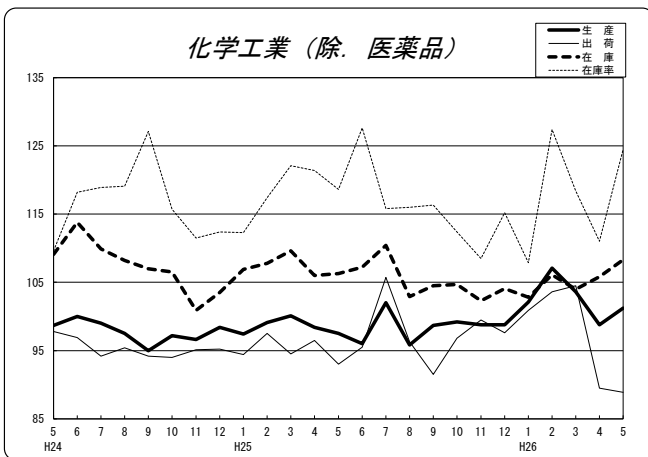
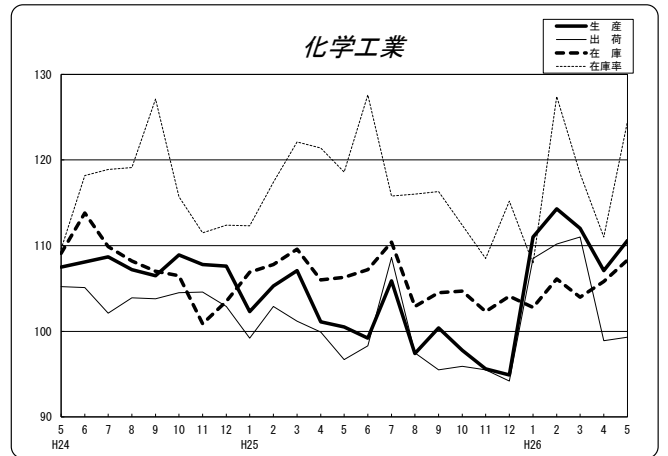
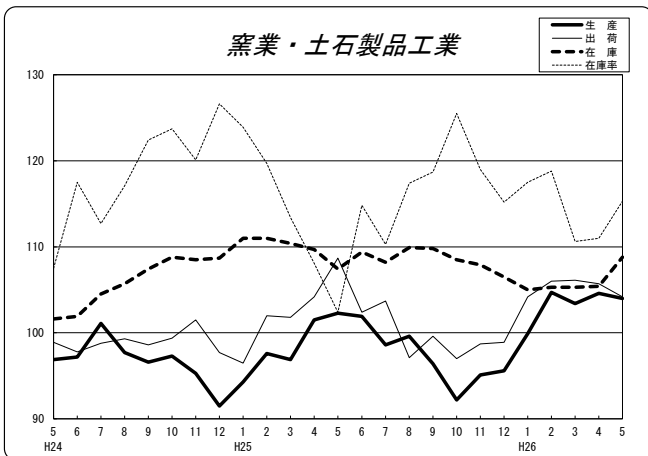
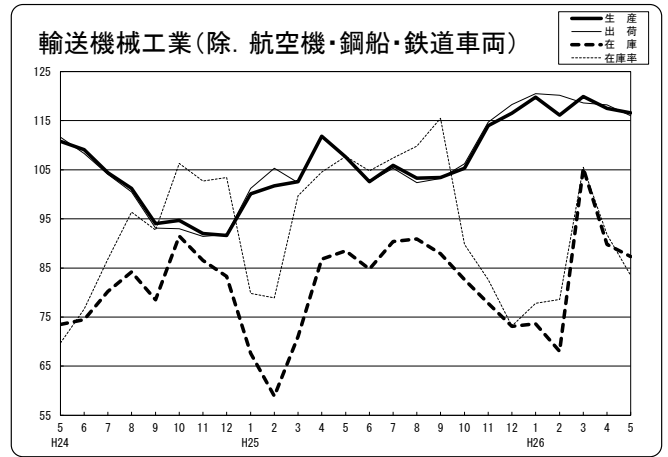
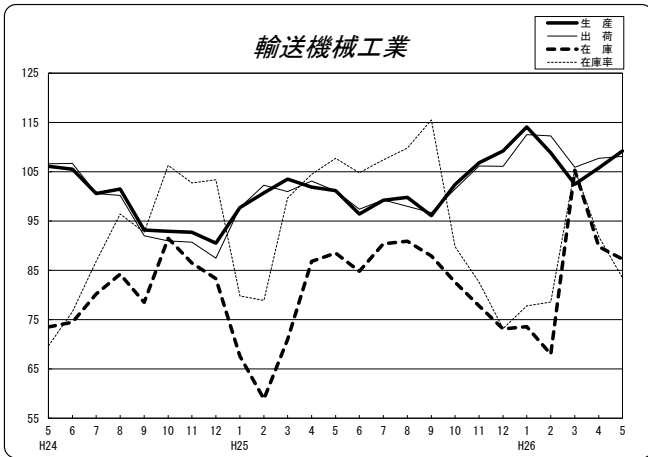
| 分類 | ウェイト | 原 指 数 | | | | 季節調整済指数 | | | |
|-----------------------|--------|-------|-------|-------|--------|---------|-------|-------|--------|
| | | 25年5月 | 26年4月 | 26年5月 | 前年同月比 | 26年3月 | 26年4月 | 26年5月 | 前月比 |
| 鉱工業 | 9684.6 | 117.9 | 113.5 | 119.1 | 1.0 | 110.9 | 111.9 | 114.6 | 2.4 |
| 製造工業 | 9676.4 | 118.0 | 113.6 | 119.1 | 0.9 | 111.0 | 112.0 | 114.6 | 2.3 |
| 鉄鋼業 | 1544.8 | 107.6 | 113.8 | 112.9 | 4.9 | 108.3 | 109.6 | 110.6 | 0.9 |
| 非鉄金属工業 | 311.0 | 134.4 | 132.3 | 138.7 | 3.2 | 134.8 | 135.8 | 133.6 | ▲ 1.6 |
| 金属製品工業 | 610.6 | 115.1 | 111.0 | 112.6 | ▲ 2.2 | 101.0 | 118.8 | 112.6 | ▲ 5.2 |
| はん用・生産用・業務用機械工業 | 1409.8 | 111.2 | 104.8 | 104.7 | ▲ 5.8 | 96.1 | 97.9 | 98.0 | 0.1 |
| 電子部品・デバイス工業 | 179.3 | 210.6 | 218.6 | 205.0 | ▲ 2.7 | 180.9 | 189.4 | 182.5 | ▲ 3.6 |
| 電気機械工業 | 778.3 | 135.7 | 156.5 | 164.7 | 21.4 | 118.5 | 139.9 | 150.8 | 7.8 |
| 情報通信機械工業 | 192.1 | 185.5 | 64.6 | 71.0 | ▲ 61.7 | 85.6 | 71.7 | 69.7 | ▲ 2.8 |
| 輸送機械工業 | 231.2 | 102.2 | 67.6 | 79.2 | ▲ 22.5 | 105.5 | 91.8 | 83.5 | ▲ 9.0 |
| 輸送機械工業(除.航空機・鋼船・鉄道車両) | 231.2 | 102.2 | 67.6 | 79.2 | ▲ 22.5 | 105.5 | 91.8 | 83.5 | ▲ 9.0 |
| 窯業・土石製品工業 | 609.9 | 108.3 | 115.0 | 121.9 | 12.6 | 110.6 | 111.0 | 115.3 | 3.9 |
| 化学工業 | 1349.6 | 122.3 | 113.1 | 128.4 | 5.0 | 118.4 | 111.0 | 124.5 | 12.2 |
| 化学工業(除.医薬品) | 1349.6 | 122.3 | 113.1 | 128.4 | 5.0 | 118.4 | 111.0 | 124.5 | 12.2 |
| 石油・石炭製品工業 | 358.2 | 112.8 | 118.6 | 114.1 | 1.2 | 105.8 | 115.4 | 110.5 | ▲ 4.2 |
| プラスチック製品工業 | 822.8 | 110.1 | 103.8 | 108.8 | ▲ 1.2 | 108.6 | 108.5 | 106.3 | ▲ 2.0 |
| パルプ・紙・紙加工品工業 | 141.4 | 118.5 | 110.7 | 129.3 | 9.1 | 120.9 | 110.3 | 125.6 | 13.9 |
| 繊維工業 | 721.5 | 112.3 | 100.0 | 110.0 | ▲ 2.0 | 111.3 | 107.6 | 111.5 | 3.6 |
| 食料品・たばこ工業 | 55.3 | 66.0 | 64.6 | 113.8 | 72.4 | 95.7 | 68.6 | 116.5 | 69.8 |
| その他工業 | 360.6 | 111.6 | 98.1 | 110.6 | ▲ 0.9 | 99.8 | 105.8 | 108.1 | 2.2 |
| ゴム製品工業 | 158.6 | 110.5 | 86.8 | 96.3 | ▲ 12.9 | 94.9 | 90.1 | 94.3 | 4.7 |
| 皮革製品工業 | 28.5 | 155.7 | 159.8 | 185.6 | 19.2 | 175.9 | 182.1 | 190.8 | 4.8 |
| 家具工業 | 89.6 | 111.0 | 104.0 | 119.8 | 7.9 | 95.3 | 119.4 | 115.3 | ▲ 3.4 |
| 印刷業 | 0.0 | - | - | - | - | - | - | - | - |
| 木材・木製品工業 | 61.9 | 89.7 | 99.4 | 97.2 | 8.4 | 88.0 | 96.2 | 94.1 | ▲ 2.2 |
| その他製品工業 | 22.0 | 126.7 | 71.1 | 116.2 | ▲ 8.3 | 83.8 | 121.7 | 104.6 | ▲ 14.1 |
| 鉱業 | 8.2 | 55.4 | 60.5 | 66.4 | 19.9 | 77.4 | 72.5 | 74.5 | 2.8 |
| [参考] | | | | | | | | | |
| 産業総合(鉱工業・電力・ガス事業) | 9684.6 | 117.9 | 113.5 | 119.1 | 1.0 | 110.9 | 111.9 | 114.6 | 2.4 |
| 電力・ガス事業 | 0.0 | - | - | - | - | - | - | - | - |
| 機械工業 | 2790.7 | 128.8 | 120.7 | 123.4 | ▲ 4.2 | 109.5 | 110.6 | 115.3 | 4.2 |
| 機械工業(除.航空機・鋼船・鉄道車両) | 2790.7 | 128.8 | 120.7 | 123.4 | ▲ 4.2 | 109.5 | 110.6 | 115.3 | 4.2 |
| 一般機械工業(旧分類) | 1203.5 | 107.6 | 101.7 | 103.1 | ▲ 4.2 | 102.4 | 97.7 | 98.1 | 0.4 |
| 電気機械工業(旧分類) | 1149.7 | 155.7 | 150.8 | 155.3 | ▲ 0.3 | 127.1 | 138.8 | 143.4 | 3.3 |
| 精密機械工業(旧分類) | 206.3 | 132.2 | 122.7 | 113.9 | ▲ 13.8 | 60.2 | 108.7 | 105.3 | ▲ 3.1 |
| 鉱工業(除.長期生産物分) | 9684.6 | 117.9 | 113.5 | 119.1 | 1.0 | 110.9 | 111.9 | 114.6 | 2.4 |
| 最終需要財 | 3159.8 | 117.7 | 113.1 | 120.5 | 2.4 | 95.7 | 109.7 | 114.4 | 4.3 |
| 投資財 | 1881.8 | 109.6 | 118.7 | 120.8 | 10.2 | 98.1 | 107.3 | 110.9 | 3.4 |
| 資本財 | 1058.5 | 113.2 | 123.1 | 121.2 | 7.1 | 94.3 | 103.6 | 112.8 | 8.9 |
| 建設財 | 823.3 | 104.9 | 113.1 | 120.3 | 14.7 | 100.7 | 111.6 | 109.9 | ▲ 1.5 |
| 消費財 | 1278.0 | 129.7 | 104.8 | 119.9 | ▲ 7.6 | 94.0 | 108.4 | 116.0 | 7.0 |
| 耐久消費財 | 718.7 | 140.2 | 110.9 | 125.4 | ▲ 10.6 | 91.5 | 111.2 | 118.4 | 6.5 |
| 非耐久消費財 | 559.3 | 116.2 | 97.0 | 112.8 | ▲ 2.9 | 98.9 | 107.3 | 111.5 | 3.9 |
| 生産財 | 6524.8 | 118.0 | 113.7 | 118.4 | 0.3 | 116.2 | 113.0 | 115.7 | 2.4 |
| 鉱工業用生産財 | 6018.5 | 118.7 | 114.5 | 118.6 | ▲ 0.1 | 116.9 | 113.9 | 115.8 | 1.7 |
| その他用生産財 | 506.3 | 110.1 | 105.1 | 115.7 | 5.1 | 107.9 | 104.5 | 112.3 | 7.5 |

(注)前月以前のデータは確報値。

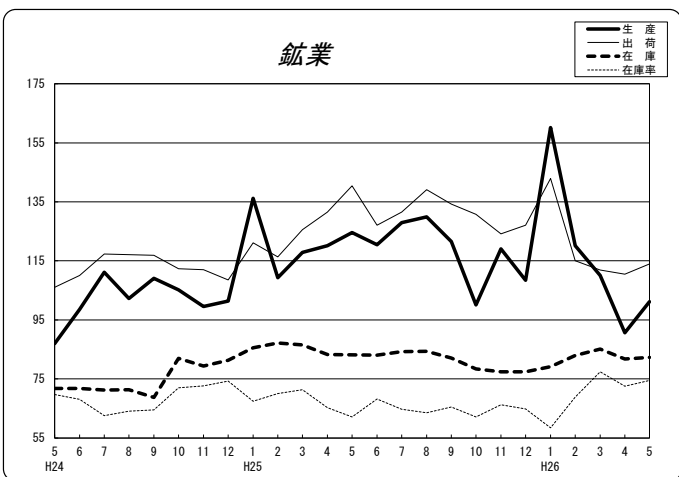
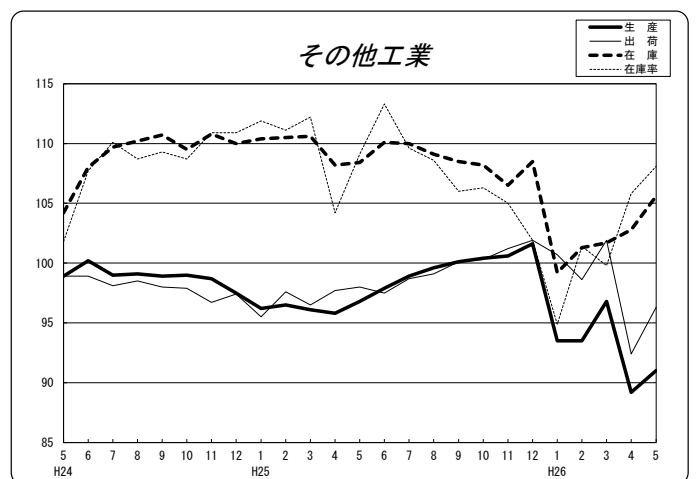
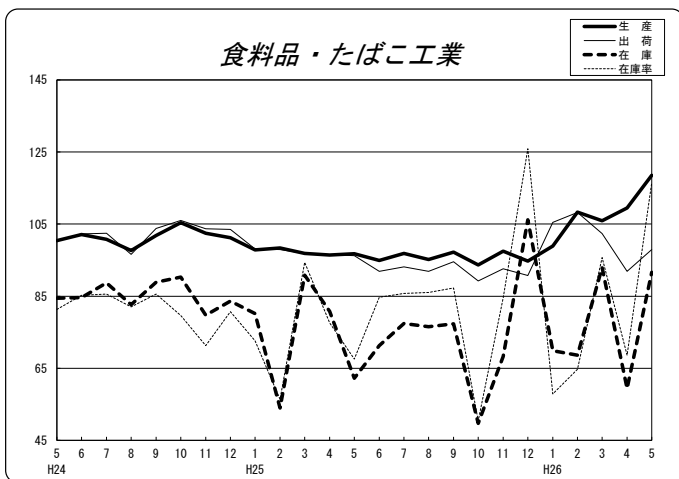
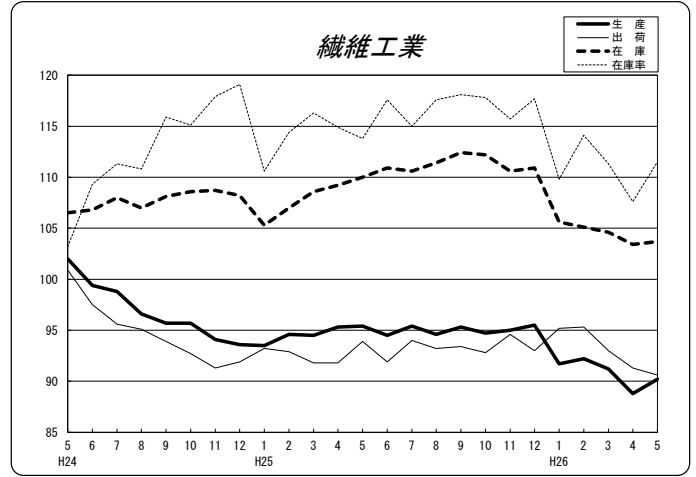
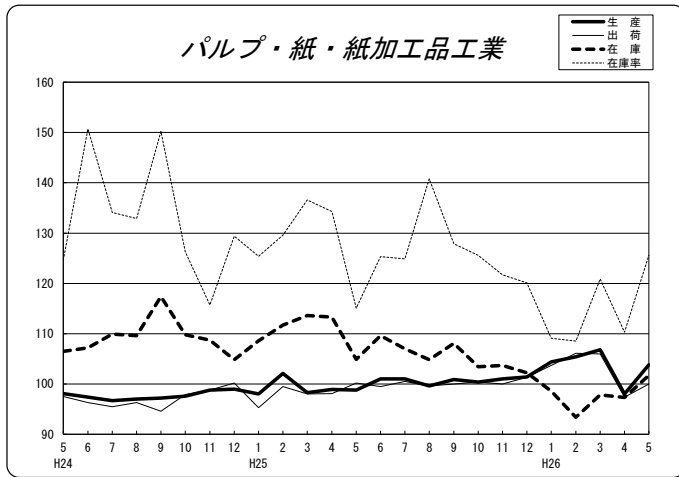
業種別グラフ1



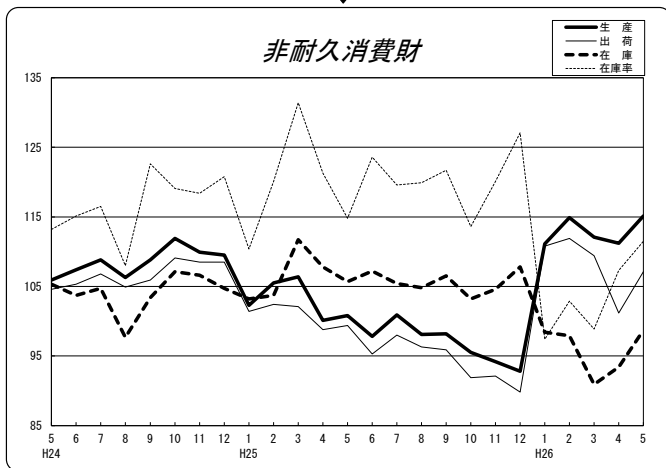
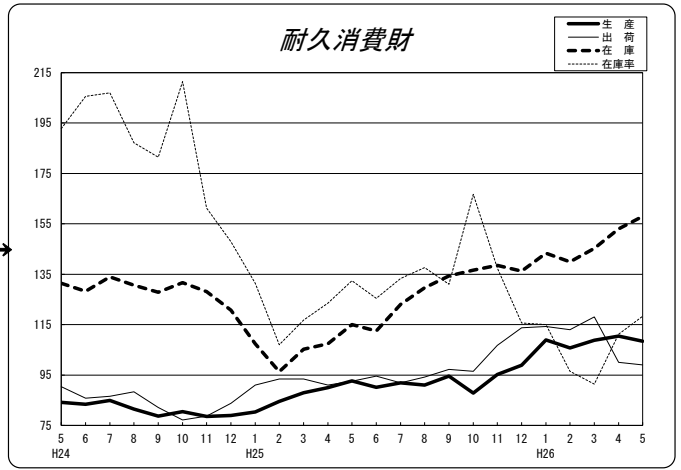
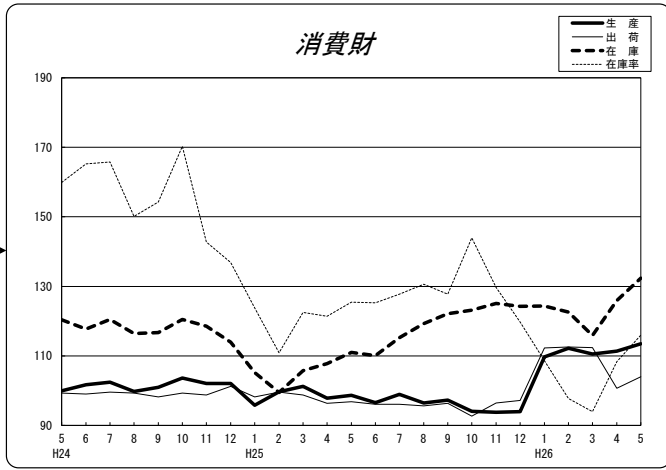
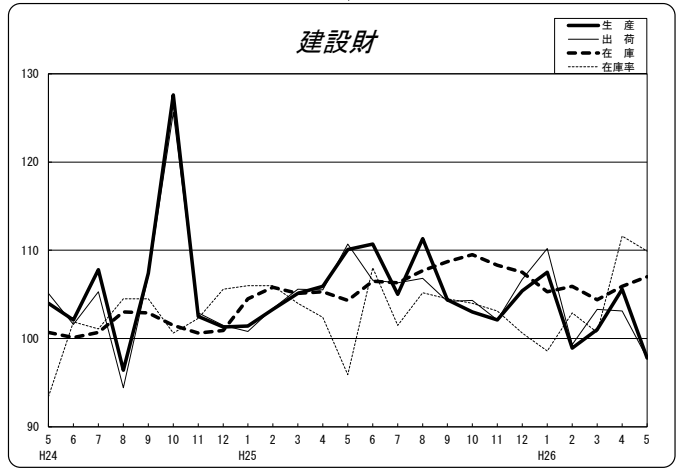
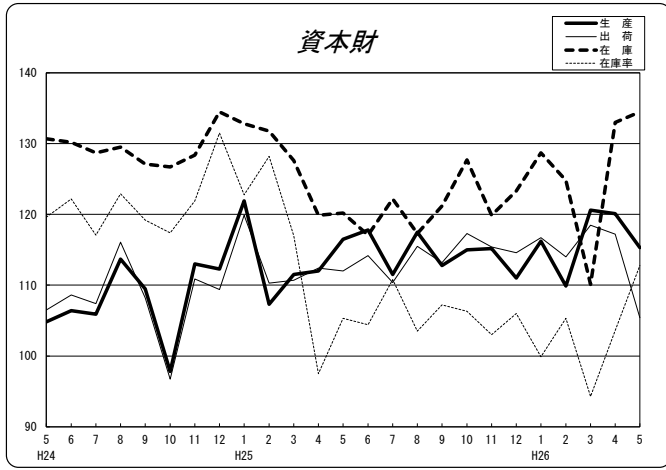
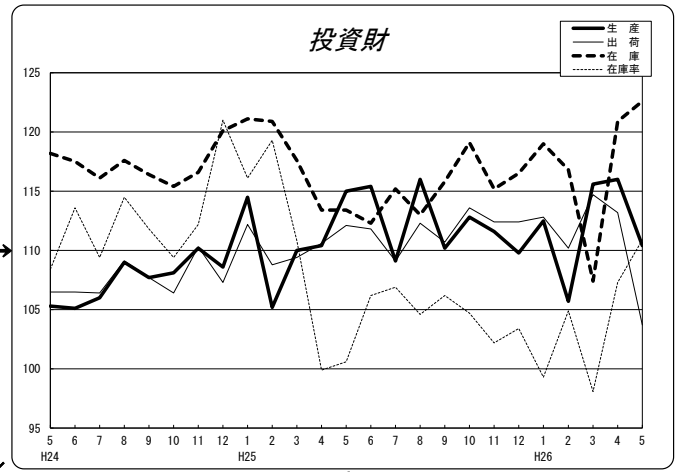
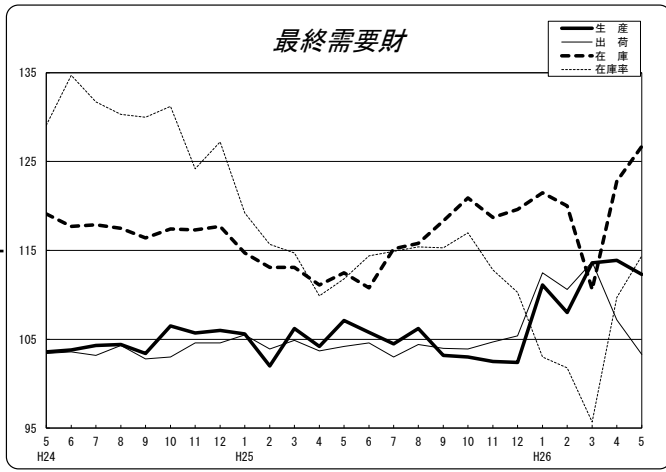
業種別グラフ2



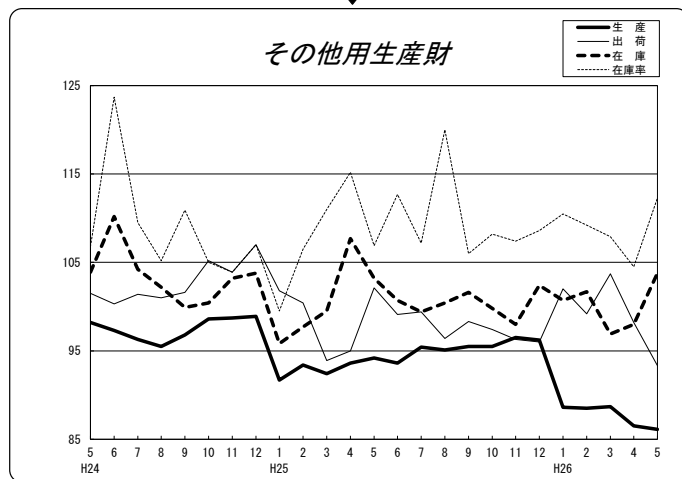
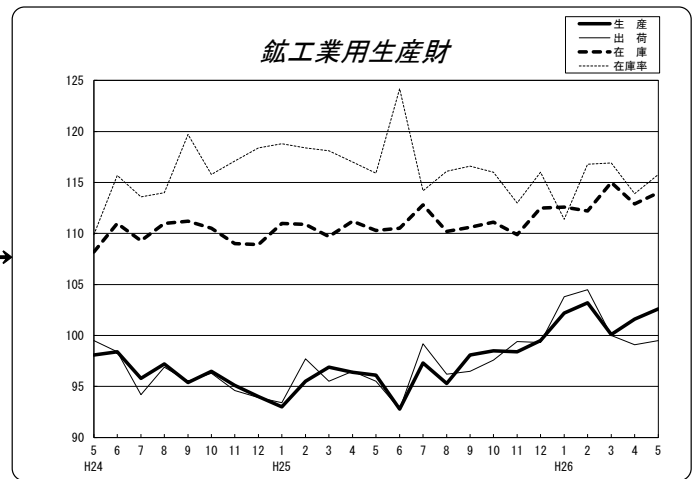
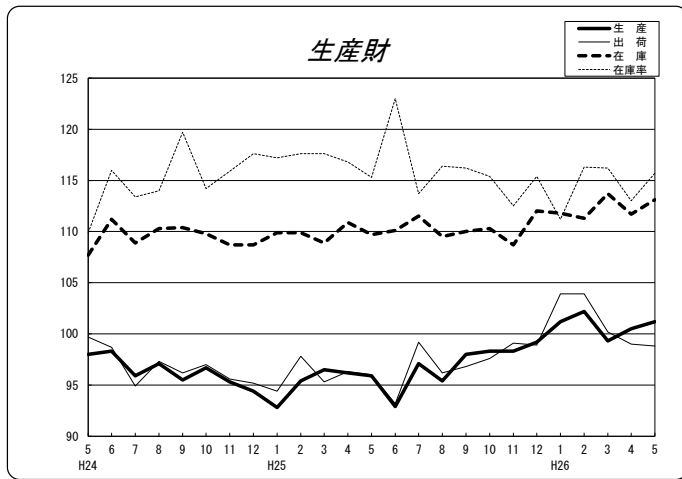
業種別グラフ3



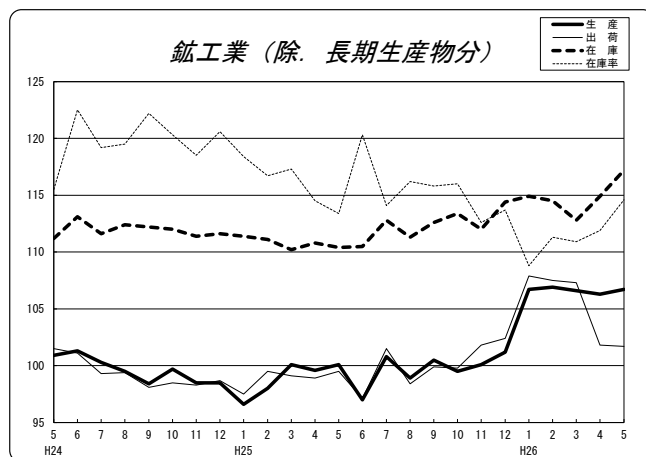
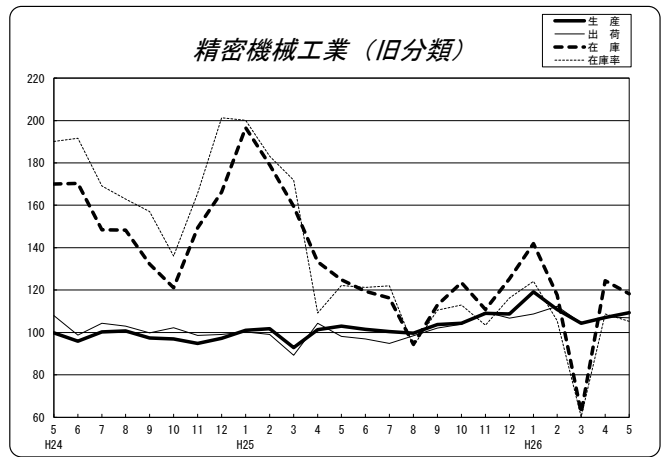
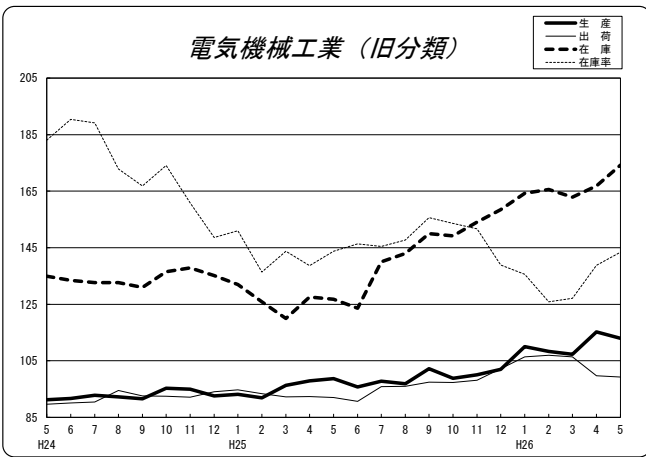
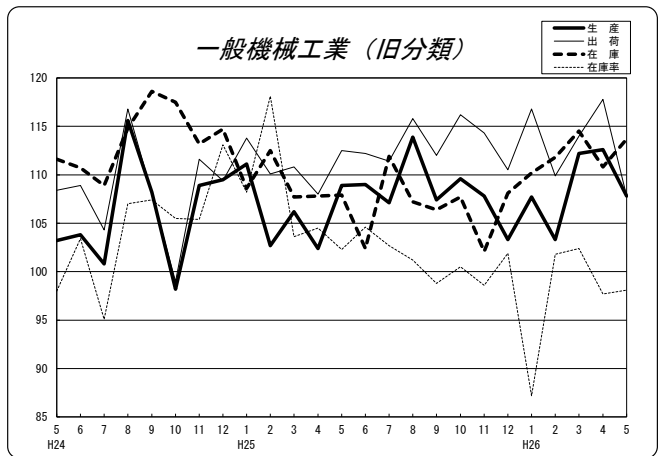
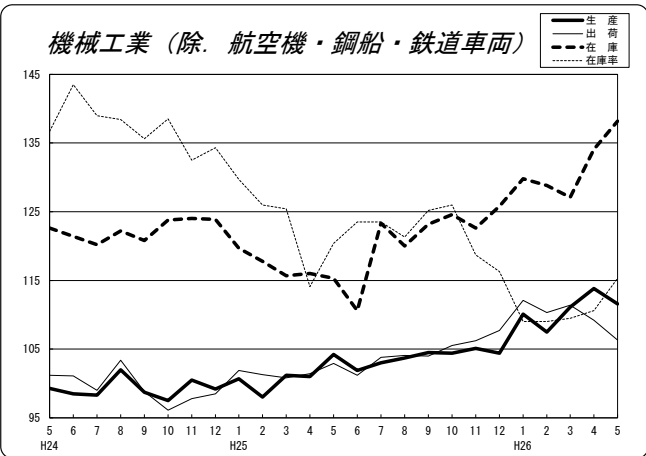
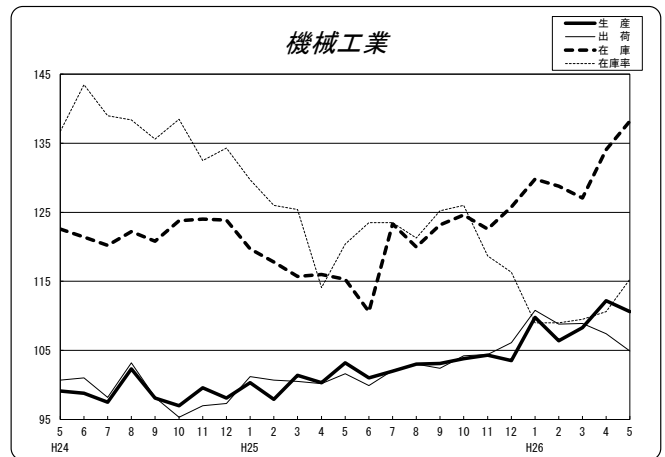
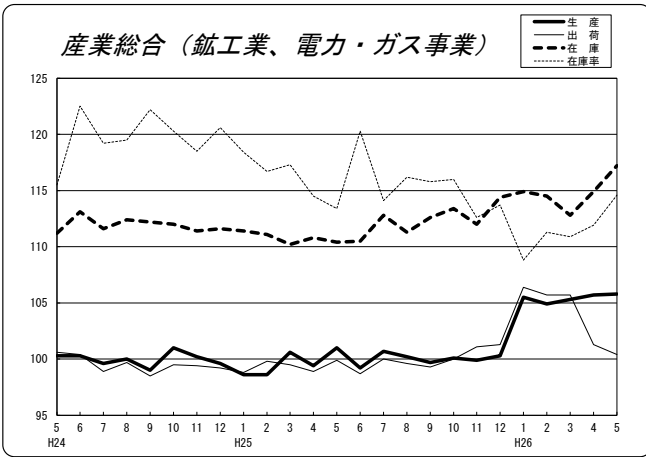
財別グラフ1



財別グラフ2



参考グラフ



■鉱工業指数における季節調整方法の適用について

1. 手法

鉱工業指数の季節調整方法は、米国センサス局のX-12-ARIMAを用いている。
 季節調整済指数系列は、季節要因に加え、曜日・祝祭日要因、うるう年要因によっても調整されている（在庫・在庫率指数については、季節要因のみ）。具体的には以下のとおり。
 季節調整済指数 = 原指数 ÷ (季節・曜日・祝祭日・うるう年指数)

2. スペックファイル

季節調整に使用しているX-12-ARIMAのスペックファイルの見本は以下のとおり。

```
series { start = 2006.1
        span = (2006.1,2013.12)
        decimals = 1 }
transform { function = log }
arima { model = (0 1 0) (0 1 1) }
regression { variables = (td1nolpyear lpyear)    → 在庫・在庫率指数の場合は、
        save = (td hol)                          regressionの { } 内を削除
        user = (jap-hol)
        usertype = holiday
        start = 2006.1
        file = "xxxxxxxxxxxxxxxxxxxxxx" }
forecast { maxlead = 12 }
estimate { save = (mdl)
        maxiter = 500 }
x11 { print = (none + d10 +d11 +d16)
        save = (d10 d11 d16)
        seasonalma = x11default }
```

3. 季節指数等の運用

平成26年1月以降の季節指数は暫定季節調整方式を採用している。具体的には平成25年の季節指数を適用している。
 これに対し、曜日・祝祭日・うるう年指数は、暫定方式を採らず、上記2. で推計されたパラメータとカレンダーから計算して利用している。

4. 異常値処理

平成25年年間補正において、異常値が検出された系列と異常値処理を行った種別、年月は以下のとおり。

| 系列名称 | 異常値種別 | 処理年月 |
|------|-------|---------|
| 生産 | なし | |
| 出荷 | LS | 2008.11 |
| | LS | 2009.1 |
| | AO | 2009.8 |
| | AO | 2011.2 |
| 在庫 | なし | |
| 在庫率 | LS | 2008.11 |
| | TC | 2008.12 |
| | TC | 2009.2 |

LS (Level Shift) : 水準変化

AO (Additive Outlier) : 加法的外れ値

TC (Temporary Change) : 一時的変化

※これにより、平成25年年間補正で修正した2. のスペックファイルは以下のとおり。

(出荷指数の場合)

```
regression { variables = (td1nolpyear lpyear ls2008.11 ls2009.1 ao2009.8 ao2011.2)
```

(在庫率指数の場合)

```
regression { variables = (ls2008.11 tc2008.12 tc2009.2)
```

5. 祝祭日変数の扱いについて

X-12-ARIMA における祝日の扱い（2. のスペックファイルの記述で file="XXXX..." の部分）については以下のとおり。
 季節指数計算の対象年月（8年間）について、各年におけるそれぞれの月における平日（月曜日から金曜日）が祝日になる日数（A）を数え、次に1月から12月それぞれにおける8年間の祝日の平均値（B）を求めた後、各年におけるそれぞれの月の祝日日数（A）から平均値（B）を差し引いた値をX-12-ARIMA に与えている。

平成25年年間補正で使用した内容は、以下のとおり。

| | 1月 | 2月 | 3月 | 4月 | 5月 | 6月 | 7月 | 8月 | 9月 | 10月 | 11月 | 12月 |
|-------------|--------|--------|--------|--------|--------|-------|-------|-------|--------|-------|--------|--------|
| 2006年 | 0.125 | -0.750 | 0.000 | -0.875 | 0.500 | 0.000 | 0.000 | 0.000 | -0.875 | 0.000 | 0.375 | -0.875 |
| 2007年 | 0.125 | 0.250 | 0.000 | 0.125 | -0.500 | 0.000 | 0.000 | 0.000 | 0.125 | 0.000 | -0.625 | 0.125 |
| 2008年 | 0.125 | 0.250 | 0.000 | 0.125 | -0.500 | 0.000 | 0.000 | 0.000 | 0.125 | 0.000 | 0.375 | 0.125 |
| 2009年 | 0.125 | 0.250 | 0.000 | 0.125 | 0.500 | 0.000 | 0.000 | 0.000 | 1.125 | 0.000 | 0.375 | 0.125 |
| 2010年 | 0.125 | 0.250 | 0.000 | 0.125 | 0.500 | 0.000 | 0.000 | 0.000 | 0.125 | 0.000 | 0.375 | 0.125 |
| 2011年 | -0.875 | 0.250 | 0.000 | 0.125 | 0.500 | 0.000 | 0.000 | 0.000 | 0.125 | 0.000 | 0.375 | 0.125 |
| 2012年 | 0.125 | -0.750 | 0.000 | 0.125 | -0.500 | 0.000 | 0.000 | 0.000 | -0.875 | 0.000 | -0.625 | 0.125 |
| 2013年 | 0.125 | 0.250 | 0.000 | 0.125 | -0.500 | 0.000 | 0.000 | 0.000 | 0.125 | 0.000 | -0.625 | 0.125 |
| 2014年(暫定期間) | 0.125 | 0.250 | 0.000 | 0.125 | -0.500 | 0.000 | 0.000 | 0.000 | 0.125 | 0.000 | 0.375 | 0.125 |
| 2015年(暫定期間) | 0.125 | 0.250 | -1.000 | 0.125 | 0.500 | 0.000 | 0.000 | 0.000 | 1.125 | 0.000 | 0.375 | 0.125 |