

近畿地域鋳工業生産動向（平成28年12月速報）

 平成29年2月9日
近畿経済産業局

1. 概況

－生産は持ち直しの動き－

今月は、生産は上昇、出荷が低下、在庫、在庫率は上昇した。
総じてみれば、生産は持ち直しの動きがみられる。
なお、全国製造工業生産予測調査では、1月、2月ともに上昇を予測している。

平成22年=100	近 畿				全 国			
	季節調整済指数		原 指 数		季節調整済指数		原 指 数	
		前月比		前年同月比		前月比		前年同月比
①生産	108.0	2.0	107.6	6.3	100.4	0.5	100.7	3.0
②出荷	106.2	▲0.1	106.8	6.4	99.0	▲0.3	100.6	2.4
③在庫	112.3	1.1	113.1	▲4.7	107.1	0.2	106.7	▲5.0
④在庫率	116.1	2.7	114.0	▲5.9	108.8	0.9	105.8	▲6.5

※前月比・前年同月比は変化率(%)。

〔参考〕全国製造工業生産予測調査

	1月見込み	2月見込み
製造工業	3.0	0.8

※見込み値は季節調整済前月比(%)。

①生産

生産は、前月比+2.0%と2か月連続の上昇(前年同月比+6.3%と2か月連続の上昇)。
上昇に寄与した業種は、電子部品・デバイス工業、金属製品工業、鉄鋼業など。
品目別にみると、コンベヤ、合成洗剤、セパレート形エアコン等が上昇に寄与。

②出荷

出荷は、前月比▲0.1%と2か月ぶりの低下(前年同月比+6.4%と5か月連続の上昇)。
低下に寄与した業種は、電気機械工業、情報通信機械工業、化学工業(除.医薬品)など。
品目別にみると、自動立体倉庫装置、リチウムイオン蓄電池、機械プレス等が低下に寄与。

③在庫

在庫は、前月比+1.1%と3か月ぶりの上昇(前年同月比▲4.7%と3か月連続の低下)。
上昇に寄与した業種は、化学工業(除.医薬品)、電気機械工業、金属製品工業など。
品目別にみると、合成洗剤、セパレート形エアコン、ポリプロピレン等が上昇に寄与。

④在庫率

在庫率は、前月比+2.7%と3か月ぶりの上昇(前年同月比▲5.9%と2か月連続の低下)。

■本書に掲載された数値を他に転記するときは、「近畿経済産業局：鋳工業指数」による旨必ず明記してください。
■インターネットでも最新の統計情報をお知らせしています。(<http://www.kansai.meti.go.jp/>)

<今後の公表予定> 12月確報：2月23日(木) 11:00
1月速報：3月9日(木) 14:00

本件の問い合わせ先
総務企画部 調査課長 奥田
担当：山井、日爪、玉巻
TEL 06-6966-6004(直通)

2. 業種別・品目別動向

1) 生産（前月比 2.0%）

上昇 10 業種 (13)

横ばい 0 業種 (0)

低下 7 業種 (4)

	業 種	前月比	前 年 同月比	主 な 品 目
上	電子部品・デバイス工業	6.2	16.4	固定コンデンサ
	金属製品工業	8.7	▲ 7.5	橋りょう
	鉄鋼業	7.1	3.5	亜鉛めっき鋼板
昇	その他の主要寄与品目	コンベヤ、合成洗剤、セパレート形エアコン、開閉制御装置、ショベル系掘削機械		
低	情報通信機械工業	▲ 19.3	7.9	無線応用装置
	化学工業（除. 医薬品）	▲ 1.9	2.4	アンモニア
	石油・石炭製品工業	▲ 8.7	6.1	軽油
下	その他の主要寄与品目	機械プレス、ガスタービン、自動立体倉庫装置、フラットパネル・ディスプレイ製造装置		

2) 出荷（前月比 ▲0.1%）

上昇 9 業種 (15)

横ばい 0 業種 (0)

低下 8 業種 (2)

	業 種	前月比	前 年 同月比	主 な 品 目
上	はん用・生産用・業務用機械工業	3.0	22.7	コンベヤ、環境計測機器
	輸送機械工業（除. 航空機・鋼船・鉄道車両）	2.8	13.7	小型乗用車
	電子部品・デバイス工業	2.9	12.0	固定コンデンサ
昇	その他の主要寄与品目	開閉制御装置		
低	電気機械工業	▲ 14.4	▲ 0.2	リチウムイオン蓄電池
	情報通信機械工業	▲ 31.3	▲ 5.0	無線応用装置
	化学工業（除. 医薬品）	▲ 5.2	▲ 0.1	アンモニア
下	その他の主要寄与品目	自動立体倉庫装置、機械プレス、ガスタービン、フラットパネル・ディスプレイ製造装置		

3) 在庫（前月比 1.1%）

上昇 6 業種 (4)

横ばい 1 業種 (0)

低下 10 業種 (13)

	業 種	前月比	前 年 同月比	主 な 品 目
上	化学工業（除. 医薬品）	7.7	5.9	合成洗剤、ポリプロピレン
	電気機械工業	6.1	0.0	セパレート形エアコン
	金属製品工業	2.5	▲ 1.2	食缶
昇	その他の主要寄与品目	フェロアロイ		
低	石油・石炭製品工業	▲ 12.7	▲ 3.3	軽油
	鉄鋼業	▲ 1.5	▲ 3.2	鋼半製品
	繊維工業	▲ 3.4	▲ 3.7	毛織物
下	その他の主要寄与品目	リチウムイオン蓄電池、超硬工具		

注1：上昇・低下・横ばいの（ ）内は前月確報の業種数。また、横ばいは前月比 0.0。

注2：前月比は季調済指数、前年同月比は原指数のそれぞれ伸び率（%）。

注3：業種及び品目は、対前月（季調済指数）の寄与度順に記載。

注4：所管外品目は除く。

3. 鈷工業生産・出荷・在庫及び在庫率指数表

近畿地域

(平成22年=100)

	生産				出荷				在庫				在庫率			
	季節調整指数		原指数		季節調整指数		原指数		季節調整指数		原指数		季節調整指数		原指数	
	前月(期)比	前年(同月・期)比	前月(期)比	前年(同月・期)比	前月(期)比	前年(同月・期)比	前月(期)比	前年(同月・期)比	前月(期)比	前年(同月・期)比	前月(期)比	前年(同月・期)比	前月(期)比	前年(同月・期)比		
平成27年			103.4	0.3			101.1	▲ 1.3			118.7	1.1			120.5	4.1
平成28年			104.0	0.6			101.9	0.8			113.1	▲ 4.7			123.0	2.1
平成26年度			104.1	2.8			102.6	1.0			111.2	2.9			116.7	2.5
平成27年度			102.7	▲ 1.3			100.3	▲ 2.2			113.2	1.8			122.4	4.9
平成27年Ⅳ期	101.7	▲ 0.7	103.5	▲ 1.1	99.4	▲ 1.1	100.1	▲ 2.8	117.9	▲ 0.1	118.7	1.1	123.0	0.3	122.8	4.2
平成28年Ⅰ期	102.3	0.6	103.4	▲ 2.5	99.3	▲ 0.1	102.5	▲ 3.2	119.2	1.1	113.2	1.8	123.0	0.0	122.5	6.3
Ⅱ期	103.1	0.8	101.1	0.2	100.9	1.6	97.4	0.1	121.7	2.1	121.8	3.5	126.0	2.4	127.1	4.4
Ⅲ期	103.2	0.1	104.0	0.8	101.5	0.6	102.2	1.0	122.0	0.2	120.1	3.4	125.9	▲ 0.1	125.5	2.7
Ⅳ期	106.1	2.8	107.4	3.8	105.3	3.7	105.6	5.5	112.3	▲ 8.0	113.1	▲ 4.7	117.1	▲ 7.0	116.9	▲ 4.8
平成27年12月	99.8	▲ 1.8	101.2	▲ 2.9	98.2	▲ 0.6	100.4	▲ 3.6	117.9	▲ 0.3	118.7	1.1	123.4	▲ 0.8	121.2	5.9
平成28年1月	104.1	4.3	92.7	▲ 6.6	100.7	2.5	91.1	▲ 7.8	117.9	0.0	121.4	1.4	122.1	▲ 1.1	135.2	9.5
2月	97.7	▲ 6.1	99.9	▲ 1.2	95.8	▲ 4.9	98.7	▲ 2.1	118.6	0.6	121.2	1.1	122.8	0.6	126.5	5.0
3月	105.0	7.5	117.5	▲ 0.1	101.5	5.9	117.8	▲ 0.3	119.2	0.5	113.2	1.8	124.1	1.1	105.9	4.2
4月	104.1	▲ 0.9	99.9	▲ 0.7	101.8	0.3	95.3	▲ 1.3	120.2	0.8	116.2	2.6	124.3	0.2	124.1	4.3
5月	103.3	▲ 0.8	97.4	3.2	101.2	▲ 0.6	93.6	3.2	121.9	1.4	121.7	3.9	129.3	4.0	134.3	3.5
6月	101.8	▲ 1.5	106.0	▲ 1.6	99.7	▲ 1.5	103.4	▲ 1.1	121.7	▲ 0.2	121.8	3.5	124.5	▲ 3.7	122.9	5.3
7月	100.9	▲ 0.9	101.6	▲ 5.4	100.7	1.0	101.3	▲ 3.3	119.6	▲ 1.7	120.6	1.3	128.2	3.0	124.9	6.8
8月	101.8	0.9	97.2	3.6	99.7	▲ 1.0	94.7	2.7	120.6	0.8	121.8	1.9	124.2	▲ 3.1	132.1	▲ 0.8
9月	107.0	5.1	113.3	4.5	104.2	4.5	110.6	3.8	122.0	1.2	120.1	3.4	125.3	0.9	119.4	2.3
10月	104.5	▲ 2.3	105.2	▲ 1.0	103.5	▲ 0.7	102.3	0.7	116.8	▲ 4.3	117.0	▲ 0.8	122.0	▲ 2.6	122.7	0.7
11月	105.9	1.3	109.3	6.1	106.3	2.7	107.6	9.3	111.1	▲ 4.9	113.5	▲ 6.1	113.1	▲ 7.3	114.1	▲ 9.1
12月	108.0	2.0	107.6	6.3	106.2	▲ 0.1	106.8	6.4	112.3	1.1	113.1	▲ 4.7	116.1	2.7	114.0	▲ 5.9

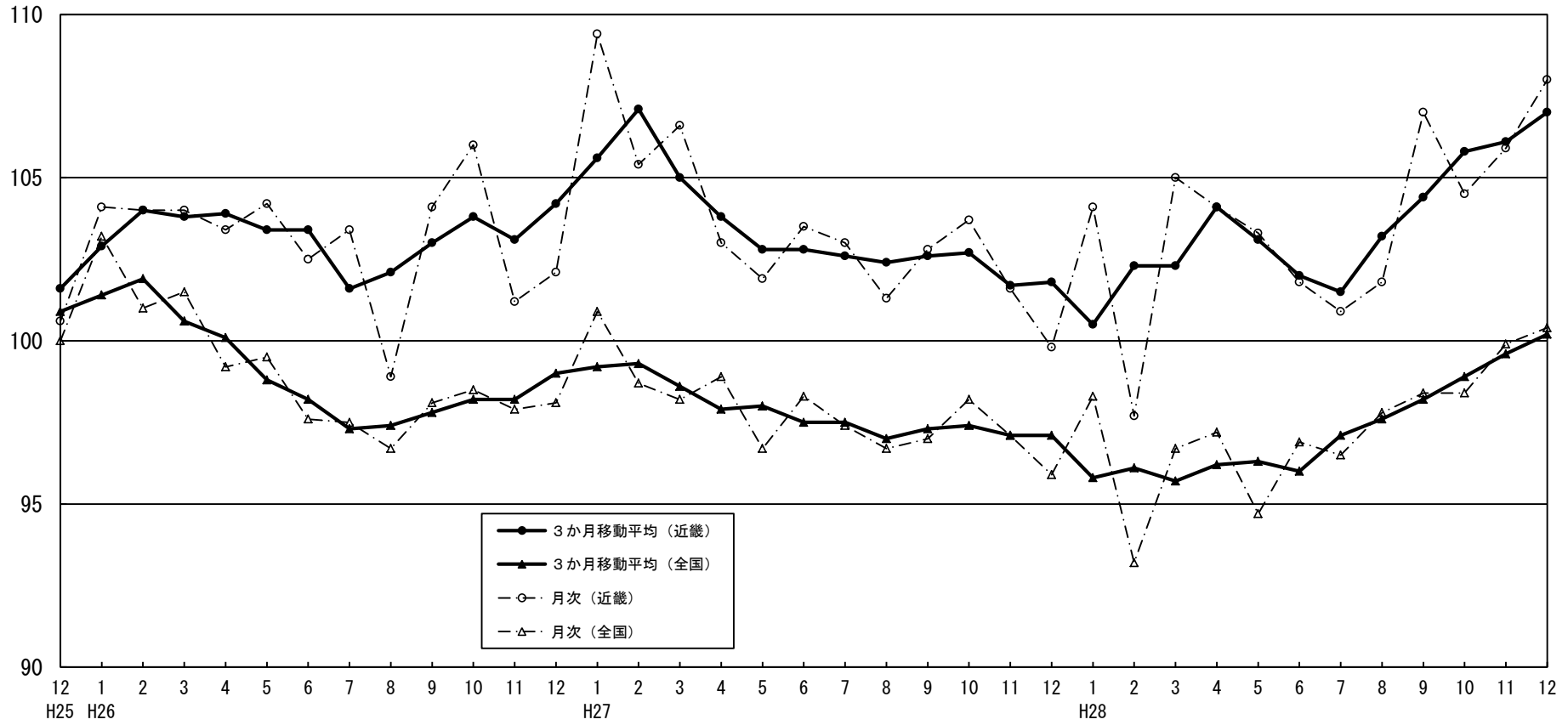
全国

(平成22年=100)

	生産				出荷				在庫				在庫率			
	季節調整指数		原指数		季節調整指数		原指数		季節調整指数		原指数		季節調整指数		原指数	
	前月(期)比	前年(同月・期)比	前月(期)比	前年(同月・期)比	前月(期)比	前年(同月・期)比	前月(期)比	前年(同月・期)比	前月(期)比	前年(同月・期)比	前月(期)比	前年(同月・期)比	前月(期)比	前年(同月・期)比		
平成27年			97.8	▲ 1.2			96.9	▲ 1.3			112.3	0.0			114.2	4.0
平成28年			97.6	▲ 0.2			96.1	▲ 0.8			106.7	▲ 5.0			114.6	0.4
平成26年度			98.4	▲ 0.5			97.5	▲ 1.2			104.9	6.1			112.0	5.4
平成27年度			97.4	▲ 1.0			96.3	▲ 1.2			106.8	1.8			115.0	2.7
平成27年Ⅳ期	97.1	0.1	98.4	▲ 0.8	96.6	0.4	97.7	▲ 0.8	112.7	▲ 0.5	112.3	0.0	114.9	0.2	114.3	0.8
平成28年Ⅰ期	96.1	▲ 1.0	97.4	▲ 1.6	94.7	▲ 2.0	97.2	▲ 2.4	115.4	2.4	106.8	1.8	116.3	1.2	114.3	2.9
Ⅱ期	96.3	0.2	94.3	▲ 1.8	94.9	0.2	91.5	▲ 2.0	113.9	▲ 1.3	113.3	0.0	116.5	0.2	117.3	2.4
Ⅲ期	97.6	1.3	98.2	0.4	95.6	0.7	96.4	▲ 0.6	110.9	▲ 2.6	110.5	▲ 2.0	115.3	▲ 1.0	117.1	0.3
Ⅳ期	99.6	2.0	100.4	2.0	98.9	3.5	99.4	1.7	107.1	▲ 3.4	106.7	▲ 5.0	110.3	▲ 4.3	109.6	▲ 4.1
平成27年12月	95.9	▲ 1.2	97.8	▲ 2.1	94.9	▲ 1.4	98.2	▲ 2.5	112.7	0.4	112.3	0.0	116.3	0.7	113.1	3.1
平成28年1月	98.3	2.5	89.8	▲ 4.2	96.8	2.0	88.1	▲ 5.4	112.4	▲ 0.3	116.2	0.2	116.2	▲ 0.1	126.4	4.1
2月	93.2	▲ 5.2	94.4	▲ 1.2	92.8	▲ 4.1	93.8	▲ 1.6	112.2	▲ 0.2	114.0	▲ 0.9	114.5	▲ 1.5	117.2	0.9
3月	96.7	3.8	108.0	0.2	94.5	1.8	109.7	▲ 0.7	115.4	2.9	106.8	1.8	118.3	3.3	99.4	3.8
4月	97.2	0.5	92.8	▲ 3.3	96.0	1.6	89.7	▲ 3.4	113.4	▲ 1.7	107.5	0.1	115.7	▲ 2.2	112.3	1.8
5月	94.7	▲ 2.6	89.4	▲ 0.4	93.5	▲ 2.6	86.5	▲ 1.0	113.9	0.4	112.6	0.8	117.8	1.8	124.7	2.6
6月	96.9	2.3	100.7	▲ 1.5	95.1	1.7	98.2	▲ 1.7	113.9	0.0	113.3	0.0	116.0	▲ 1.5	114.9	2.8
7月	96.5	▲ 0.4	98.7	▲ 4.2	95.8	0.7	96.2	▲ 4.0	111.2	▲ 2.4	113.7	▲ 1.8	117.3	1.1	116.9	4.0
8月	97.8	1.3	92.5	4.5	94.7	▲ 1.1	89.5	1.6	111.5	0.3	115.0	▲ 1.6	113.6	▲ 3.2	124.8	▲ 2.3
9月	98.4	0.6	103.5	1.5	96.4	1.8	103.4	0.7	110.9	▲ 0.5	110.5	▲ 2.0	114.9	1.1	109.6	▲ 0.2
10月	98.4	0.0	98.7	▲ 1.4	98.3	2.0	96.9	▲ 2.0	108.6	▲ 2.1	110.7	▲ 3.0	114.2	▲ 0.6	113.6	1.1
11月	99.9	1.5	101.9	4.6	99.3	1.0	100.8	5.1	106.9	▲ 1.6	109.9	▲ 4.8	107.8	▲ 5.6	109.4	▲ 6.7
12月	100.4	0.5	100.7	3.0	99.0	▲ 0.3	100.6	2.4	107.1	0.2	106.7	▲ 5.0	108.8	0.9	105.8	▲ 6.5

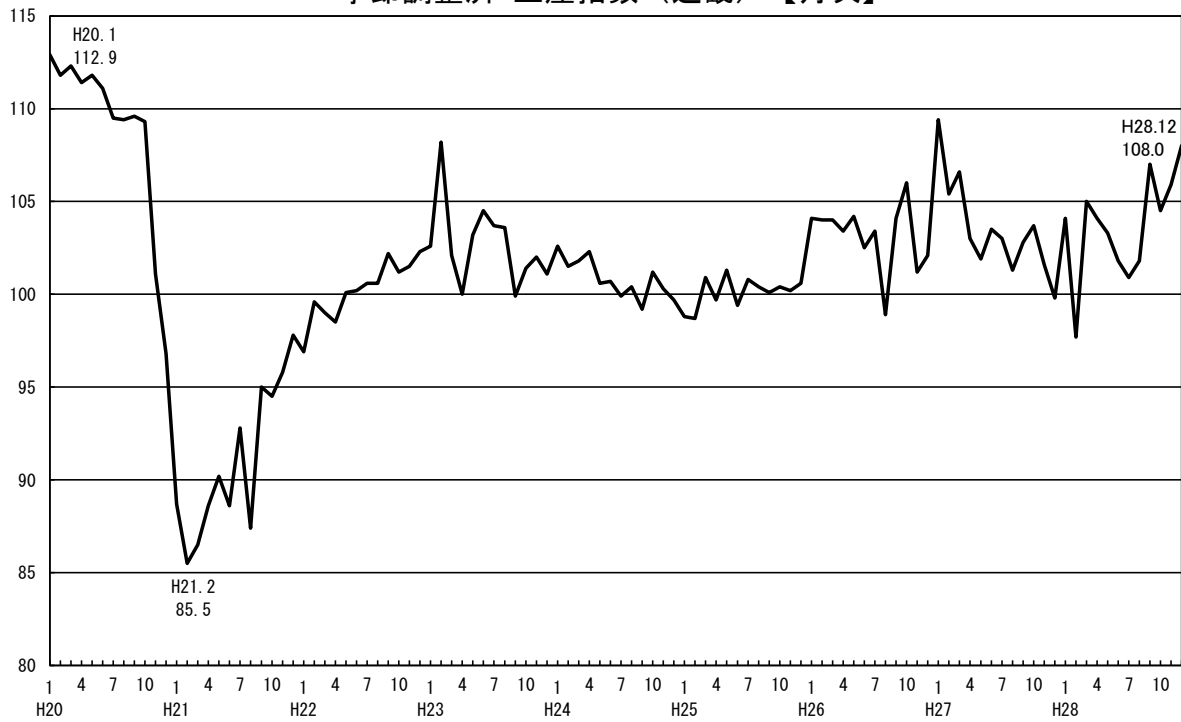
注1) ①前月比、前年同月比は伸び率(%)である。②最新月は速報値。③生産者製品在庫の年、年度及び四半期の数値は期末値である。

季節調整済 生産指数（近畿・全国）【3か月移動平均】

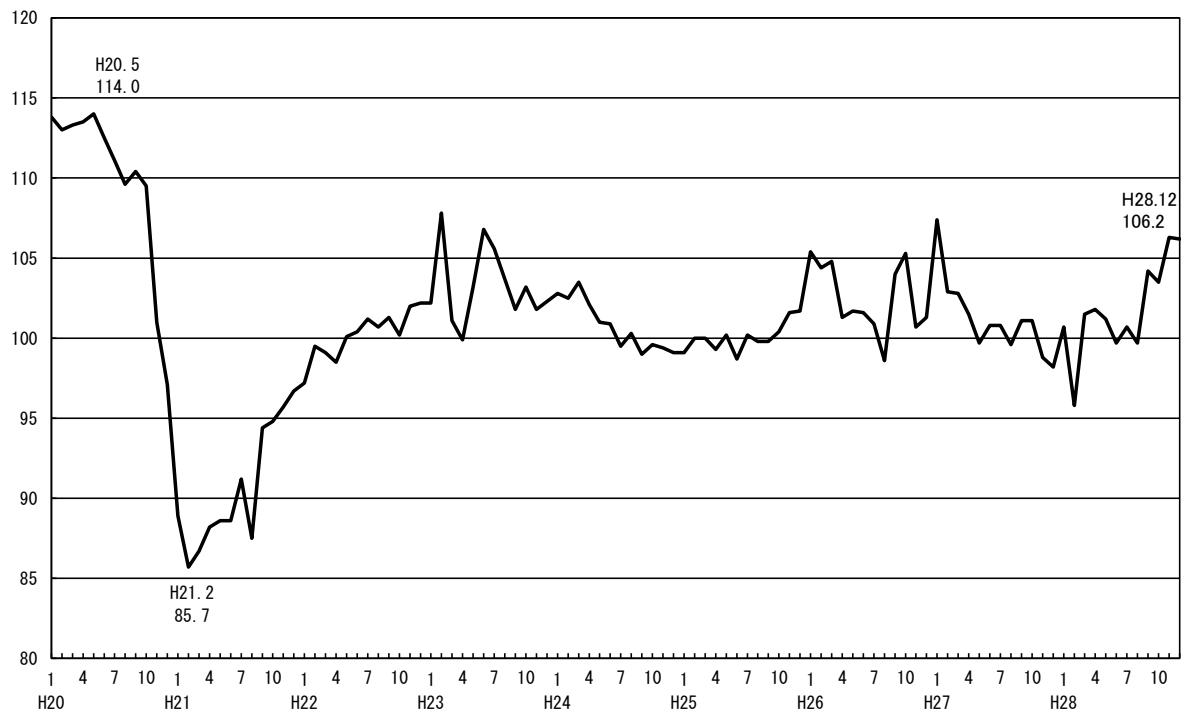


注) 直近月は、2か月分の平均

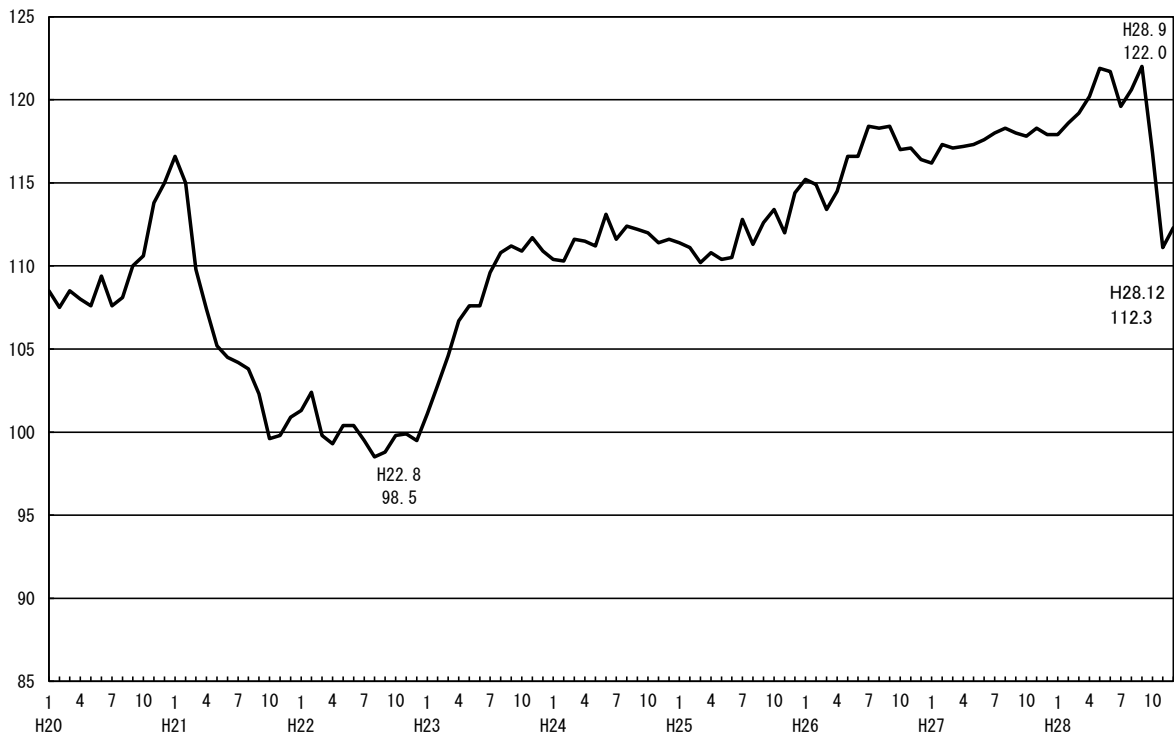
季節調整済 生産指数（近畿）【月次】



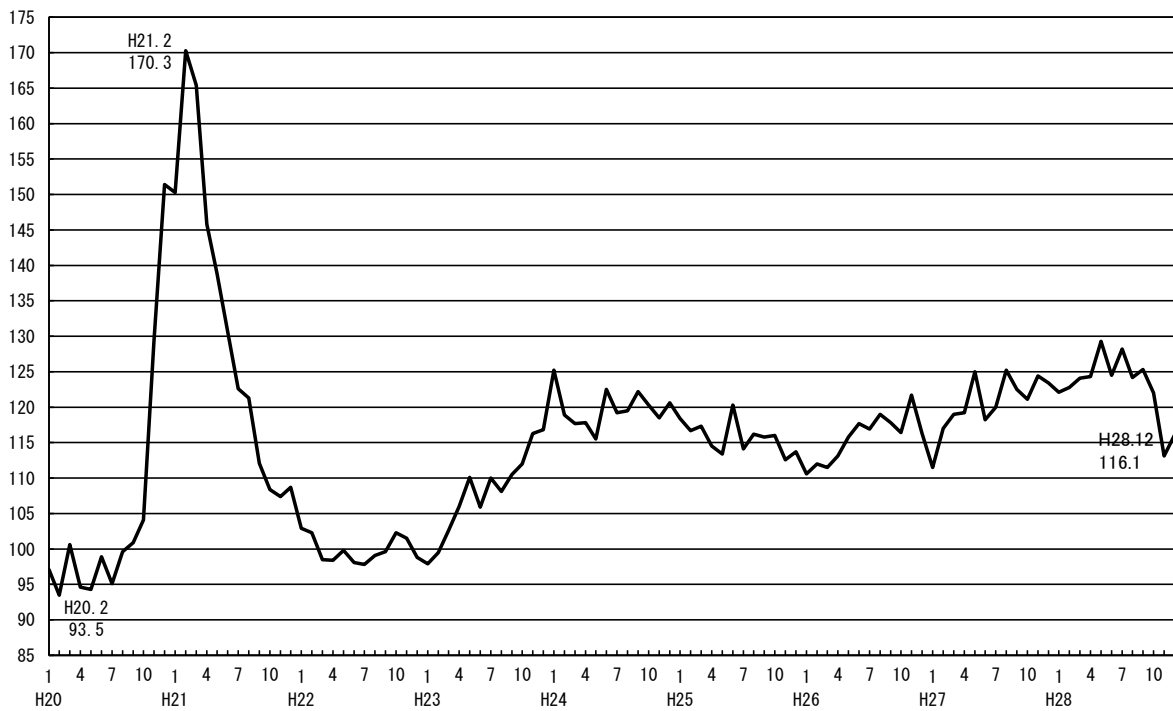
季節調整済 出荷指数（近畿）【月次】



季節調整済 在庫指数（近畿）【月次】



季節調整済 在庫率指数（近畿）【月次】



近畿地域鉱工業指数（平成28年12月 速報）

《生産》

平成22年=100

分類	ウェイト	原 指 数				季節調整済指数			
		27年12月	28年11月	28年12月	前年同月比	28年10月	28年11月	28年12月	前月比
鉱工業	10000.0	101.2	109.3	107.6	6.3	104.5	105.9	108.0	2.0
製造工業	9995.5	101.2	109.3	107.7	6.4	104.5	105.9	108.1	2.1
鉄鋼業	478.4	90.2	90.7	93.4	3.5	91.1	88.3	94.6	7.1
非鉄金属工業	167.7	88.1	98.2	95.7	8.6	94.1	96.0	100.7	4.9
金属製品工業	569.5	94.4	91.8	87.3	▲ 7.5	85.4	84.9	92.3	8.7
はん用・生産用・業務用機械工業	1735.9	100.7	117.6	122.3	21.4	110.1	118.9	120.2	1.1
電子部品・デバイス工業	618.7	114.5	139.2	133.3	16.4	128.9	129.9	138.0	6.2
電気機械工業	895.5	116.6	124.2	122.8	5.3	120.5	126.8	126.7	▲ 0.1
情報通信機械工業	339.2	74.5	93.7	80.4	7.9	78.6	98.6	79.6	▲ 19.3
輸送機械工業	835.4	96.8	106.2	108.1	11.7	103.7	105.1	112.8	7.3
輸送機械工業(除. 航空機・鋼船・鉄道車両)	552.2	100.3	115.3	112.1	11.8	108.2	112.2	116.9	4.2
窯業・土石製品工業	533.5	103.8	108.6	106.5	2.6	109.9	103.9	107.8	3.8
化学工業	1678.1	106.4	112.9	105.7	▲ 0.7	108.8	109.4	107.8	▲ 1.5
化学工業(除. 医薬品)	1251.7	103.4	111.9	105.9	2.4	107.8	109.6	107.5	▲ 1.9
石油・石炭製品工業	107.2	108.6	108.6	115.2	6.1	109.1	111.6	101.9	▲ 8.7
プラスチック製品工業	525.2	87.5	94.9	87.9	0.5	93.9	92.8	92.2	▲ 0.6
パルプ・紙・紙加工品工業	137.2	102.0	106.8	102.5	0.5	100.7	100.8	101.3	0.5
繊維工業	294.3	85.7	87.5	85.5	▲ 0.2	84.2	85.6	86.0	0.5
食料品・たばこ工業	668.0	113.8	106.4	112.7	▲ 1.0	97.7	98.8	96.6	▲ 2.2
その他工業	411.7	89.4	91.6	87.7	▲ 1.9	86.2	88.3	87.2	▲ 1.2
ゴム製品工業	116.7	86.1	92.7	84.9	▲ 1.4	88.2	89.8	88.4	▲ 1.6
皮革製品工業	16.2	58.9	55.9	56.4	▲ 4.2	51.3	55.2	54.5	▲ 1.3
家具工業	60.2	127.5	134.5	126.8	▲ 0.5	120.1	127.2	124.9	▲ 1.8
印刷業	168.8	81.8	78.8	78.7	▲ 3.8	76.9	77.0	76.9	▲ 0.1
木材・木製品工業	26.3	90.3	99.1	90.8	0.6	88.6	92.9	90.1	▲ 3.0
その他製品工業	23.5	83.5	84.8	85.5	2.4	74.6	82.1	79.0	▲ 3.8
鉱業	4.5	102.4	112.3	92.1	▲ 10.1	95.3	110.4	113.3	2.6
[参考]									
産業総合(鉱工業・電力・ガス事業)	10416.1	100.9	108.2	107.2	6.2	103.8	105.2	107.3	2.0
電力・ガス事業	416.1	92.8	83.1	96.6	4.1	88.0	87.6	86.7	▲ 1.0
機械工業	4436.5	103.0	117.8	117.9	14.5	111.8	117.0	120.0	2.6
機械工業(除. 航空機・鋼船・鉄道車両)	4153.3	103.9	119.8	119.1	14.6	112.4	118.9	121.1	1.9
一般機械工業(旧分類)	1608.9	98.7	118.1	121.6	23.2	109.4	119.2	119.4	0.2
電気機械工業(旧分類)	1853.4	108.2	123.6	118.5	9.5	115.6	123.5	122.0	▲ 1.2
精密機械工業(旧分類)	138.8	121.8	107.4	125.5	3.0	114.1	111.7	124.3	11.3
鉱工業(除. 長期生産物分)	9633.8	102.5	109.4	108.2	5.6	104.2	106.9	108.3	1.3
最終需要財	4700.6	101.5	110.0	107.9	6.3	103.9	107.0	109.9	2.7
投資財	2374.6	102.4	114.5	114.8	12.1	107.7	114.6	117.0	2.1
資本財	1679.6	104.2	121.5	124.4	19.4	115.0	126.3	127.6	1.0
建設財	695.0	98.2	97.6	91.8	▲ 6.5	90.7	90.1	93.8	4.1
消費財	2326.0	100.6	105.5	100.7	0.1	99.3	100.7	100.2	▲ 0.5
耐久消費財	595.1	80.2	87.5	87.0	8.5	78.9	87.6	92.1	5.1
非耐久消費財	1730.9	107.6	111.7	105.5	▲ 2.0	106.7	105.1	103.1	▲ 1.9
生産財	5299.4	100.9	108.6	107.5	6.5	104.5	105.6	107.7	2.0
鉱工業用生産財	4925.7	101.6	110.0	108.7	7.0	105.8	107.0	109.5	2.3
その他用生産財	373.7	92.1	89.5	91.6	▲ 0.5	87.4	87.0	85.1	▲ 2.2

(注) 前月以前のデータは確報値。

近畿地域鉱工業指数（平成28年12月 速報）

《出荷》

平成22年=100

分類	ウェイト	原 指 数				季節調整済指数			
		27年12月	28年11月	28年12月	前年同月比	28年10月	28年11月	28年12月	前月比
鉱工業	10000.0	100.4	107.6	106.8	6.4	103.5	106.3	106.2	▲ 0.1
製造工業	9996.4	100.4	107.6	106.8	6.4	103.6	106.2	106.1	▲ 0.1
鉄鋼業	849.0	94.7	102.0	98.1	3.6	99.3	101.6	100.4	▲ 1.2
非鉄金属工業	297.5	92.0	99.2	97.8	6.3	93.9	96.6	102.2	5.8
金属製品工業	520.2	101.2	102.7	96.4	▲ 4.7	91.2	93.8	95.0	1.3
はん用・生産用・業務用機械工業	1571.9	103.1	119.1	126.5	22.7	111.0	122.0	125.7	3.0
電子部品・デバイス工業	629.5	105.1	123.7	117.7	12.0	115.9	118.6	122.0	2.9
電気機械工業	817.8	117.9	115.4	117.7	▲ 0.2	126.4	130.2	111.5	▲ 14.4
情報通信機械工業	333.1	67.9	84.6	64.5	▲ 5.0	66.8	90.6	62.2	▲ 31.3
輸送機械工業	1050.2	94.3	107.4	107.8	14.3	103.9	105.4	112.0	6.3
輸送機械工業(除. 航空機・鋼船・鉄道車両)	800.7	99.2	116.0	112.8	13.7	109.6	114.0	117.2	2.8
窯業・土石製品工業	328.2	107.6	109.4	111.5	3.6	108.3	105.9	110.3	4.2
化学工業	1247.3	102.1	109.3	99.9	▲ 2.2	105.1	103.9	100.9	▲ 2.9
化学工業(除. 医薬品)	983.7	98.6	107.6	98.5	▲ 0.1	103.2	104.3	98.9	▲ 5.2
石油・石炭製品工業	551.7	109.2	106.0	119.4	9.3	115.2	109.0	108.8	▲ 0.2
プラスチック製品工業	469.0	87.4	93.5	89.2	2.1	89.3	91.7	91.4	▲ 0.3
パルプ・紙・紙加工品工業	149.2	102.5	106.4	105.0	2.4	99.3	99.5	101.7	2.2
繊維工業	243.8	85.1	87.5	86.8	2.0	83.0	85.3	88.5	3.8
食料品・たばこ工業	633.3	108.4	102.4	106.4	▲ 1.8	97.1	97.4	95.0	▲ 2.5
その他工業	304.7	94.1	95.5	92.7	▲ 1.5	89.3	91.9	91.7	▲ 0.2
ゴム製品工業	108.8	92.5	98.6	90.8	▲ 1.8	90.4	93.1	94.0	1.0
皮革製品工業	18.0	56.3	53.5	52.5	▲ 6.7	51.4	53.7	54.1	0.7
家具工業	61.6	124.4	125.2	126.5	1.7	115.4	119.4	121.5	1.8
印刷業	62.8	81.2	78.1	77.9	▲ 4.1	76.2	76.3	76.1	▲ 0.3
木材・木製品工業	27.2	88.5	93.7	90.6	2.4	86.0	86.2	89.2	3.5
その他製品工業	26.3	92.0	85.8	86.6	▲ 5.9	81.9	94.0	76.7	▲ 18.4
鉱業	3.6	97.5	100.9	107.8	10.6	103.3	108.9	130.2	19.6
[参考]									
産業総合(鉱工業、電力・ガス事業)	10729.7	100.0	106.0	106.2	6.2	102.5	105.1	104.9	▲ 0.2
電力・ガス事業	729.7	93.9	84.0	97.9	4.3	89.1	88.6	87.7	▲ 1.0
機械工業	4411.4	101.3	113.6	114.4	12.9	109.3	114.3	114.5	0.2
機械工業(除. 航空機・鋼船・鉄道車両)	4161.9	102.7	115.6	115.7	12.7	111.0	117.2	115.8	▲ 1.2
一般機械工業(旧分類)	1417.1	100.2	119.4	124.6	24.4	111.4	121.6	124.1	2.1
電気機械工業(旧分類)	1780.4	104.0	112.6	107.7	3.6	112.1	116.9	105.7	▲ 9.6
精密機械工業(旧分類)	163.7	126.4	113.7	140.1	10.8	102.3	121.5	133.0	9.5
鉱工業(除. 長期生産物分)	9687.4	101.5	107.9	107.4	5.8	103.4	107.1	106.0	▲ 1.0
最終需要財	4373.2	100.8	107.9	107.7	6.8	103.5	107.5	107.1	▲ 0.4
投資財	2302.5	101.1	112.1	113.7	12.5	105.5	113.0	114.8	1.6
資本財	1637.8	102.4	117.3	122.1	19.2	112.2	123.2	124.1	0.7
建設財	664.7	97.8	99.3	93.1	▲ 4.8	90.8	92.4	92.8	0.4
消費財	2070.7	100.5	103.2	101.1	0.6	100.9	100.6	95.7	▲ 4.9
耐久消費財	687.0	83.9	92.1	93.5	11.4	89.1	92.3	87.7	▲ 5.0
非耐久消費財	1383.7	108.7	108.7	104.9	▲ 3.5	108.5	104.1	100.3	▲ 3.7
生産財	5626.8	100.1	107.4	106.1	6.0	104.0	105.6	105.9	0.3
鉱工業用生産財	5115.5	99.4	107.9	105.2	5.8	104.5	105.7	106.2	0.5
その他用生産財	511.3	107.7	102.2	115.2	7.0	102.1	104.1	102.9	▲ 1.2

(注) 前月以前のデータは確報値。

近畿地域鉱工業指数（平成28年12月 速報）

《在庫》

平成22年=100

分類	ウェイト	原 指 数				季節調整済指数			
		27年12月	28年11月	28年12月	前年同月比	28年10月	28年11月	28年12月	前月比
鉱工業	10000.0	118.7	113.5	113.1	▲ 4.7	116.8	111.1	112.3	1.1
製造工業	9991.8	118.8	113.5	113.1	▲ 4.8	116.8	111.1	112.3	1.1
鉄鋼業	1764.8	113.1	110.8	109.5	▲ 3.2	117.8	109.3	107.7	▲ 1.5
非鉄金属工業	311.0	142.3	136.0	131.7	▲ 7.4	143.4	138.1	132.5	▲ 4.1
金属製品工業	615.2	118.6	121.0	117.2	▲ 1.2	120.1	119.7	122.7	2.5
はん用・生産用・業務用機械工業	1409.8	145.9	117.8	125.8	▲ 13.8	123.3	118.7	117.4	▲ 1.1
電子部品・デバイス工業	179.3	149.2	138.7	135.7	▲ 9.0	166.1	142.3	142.3	0.0
電気機械工業	778.3	136.8	144.4	136.8	0.0	145.3	132.8	140.9	6.1
情報通信機械工業	192.1	90.9	84.8	88.3	▲ 2.9	89.6	83.4	85.6	2.6
輸送機械工業	231.2	145.1	53.8	57.1	▲ 60.6	52.3	41.1	45.6	10.9
輸送機械工業(除. 航空機・鋼船・鉄道車両)	231.2	145.1	53.8	57.1	▲ 60.6	52.3	41.1	45.6	10.9
窯業・土石製品工業	609.9	130.9	140.1	137.8	5.3	138.8	137.7	136.8	▲ 0.7
化学工業	1430.5	102.3	102.9	108.3	5.9	105.2	101.3	109.1	7.7
化学工業(除. 医薬品)	1430.5	102.3	102.9	108.3	5.9	105.2	101.3	109.1	7.7
石油・石炭製品工業	358.2	92.1	98.2	89.1	▲ 3.3	97.4	101.7	88.8	▲ 12.7
プラスチック製品工業	822.8	99.9	96.9	93.6	▲ 6.3	98.7	95.7	94.5	▲ 1.3
パルプ・紙・紙加工品工業	151.3	109.6	110.6	101.8	▲ 7.1	112.6	110.6	107.1	▲ 3.2
繊維工業	721.5	110.4	108.6	106.3	▲ 3.7	110.9	107.4	103.7	▲ 3.4
食料品・たばこ工業	55.3	83.6	91.6	88.8	6.2	94.6	95.3	102.4	7.5
その他工業	360.6	105.6	117.5	113.4	7.4	115.2	116.1	114.8	▲ 1.1
ゴム製品工業	158.6	95.5	109.1	103.6	8.5	111.5	110.9	109.2	▲ 1.5
皮革製品工業	28.5	156.6	158.8	168.0	7.3	158.0	160.1	159.4	▲ 0.4
家具工業	89.6	119.2	131.9	124.3	4.3	123.3	125.0	122.8	▲ 1.8
印刷業	0.0	-	-	-	-	-	-	-	-
木材・木製品工業	61.9	87.3	101.9	99.4	13.9	99.6	101.7	101.8	0.1
その他製品工業	22.0	108.4	109.4	108.7	0.3	104.2	103.6	101.9	▲ 1.6
鉱業	8.2	56.2	64.1	62.3	10.9	57.8	60.2	58.0	▲ 3.7
[参考]									
産業総合(鉱工業、電力・ガス事業)	10000.0	118.7	113.5	113.1	▲ 4.7	116.8	111.1	112.3	1.1
電力・ガス事業	0.0	-	-	-	-	-	-	-	-
機械工業	2790.7	139.7	119.0	121.2	▲ 13.2	123.4	114.7	117.9	2.8
機械工業(除. 航空機・鋼船・鉄道車両)	2790.7	139.7	119.0	121.2	▲ 13.2	123.4	114.7	117.9	2.8
一般機械工業(旧分類)	1203.5	145.8	126.6	134.2	▲ 8.0	130.1	127.4	128.5	0.9
電気機械工業(旧分類)	1149.7	131.0	133.5	128.5	▲ 1.9	139.3	125.8	132.3	5.2
精密機械工業(旧分類)	206.3	146.6	66.4	76.7	▲ 47.7	73.4	68.1	62.5	▲ 8.2
鉱工業(除. 長期生産物分)	10000.0	118.7	113.5	113.1	▲ 4.7	116.8	111.1	112.3	1.1
最終需要財	3164.4	120.7	104.7	103.8	▲ 14.0	104.8	99.4	102.1	2.7
投資財	1881.8	130.3	107.3	109.4	▲ 16.0	110.3	106.2	107.0	0.8
資本財	1058.5	148.9	108.5	114.8	▲ 22.9	112.4	108.1	109.9	1.7
建設財	823.3	106.2	105.8	102.4	▲ 3.6	106.7	103.7	104.0	0.3
消費財	1282.6	106.7	100.8	95.7	▲ 10.3	97.7	89.9	94.9	5.6
耐久消費財	723.3	121.0	100.2	96.7	▲ 20.1	97.1	89.2	93.7	5.0
非耐久消費財	559.3	88.1	101.7	94.5	7.3	97.9	90.4	98.3	8.7
生産財	6835.6	117.8	117.5	117.3	▲ 0.4	122.5	117.0	116.3	▲ 0.6
鉱工業用生産財	6329.3	119.5	119.2	119.7	0.2	124.3	118.6	118.5	▲ 0.1
その他用生産財	506.3	96.4	97.4	88.3	▲ 8.4	98.9	98.0	88.2	▲ 10.0

(注) 前月以前のデータは確報値。

近畿地域鋳工業指数（平成28年12月 速報）

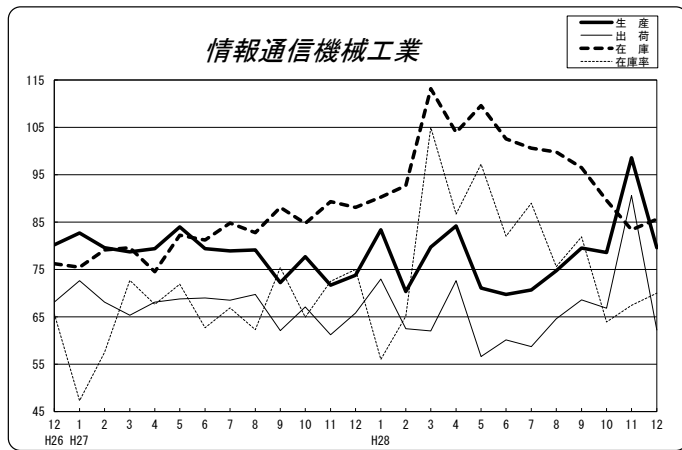
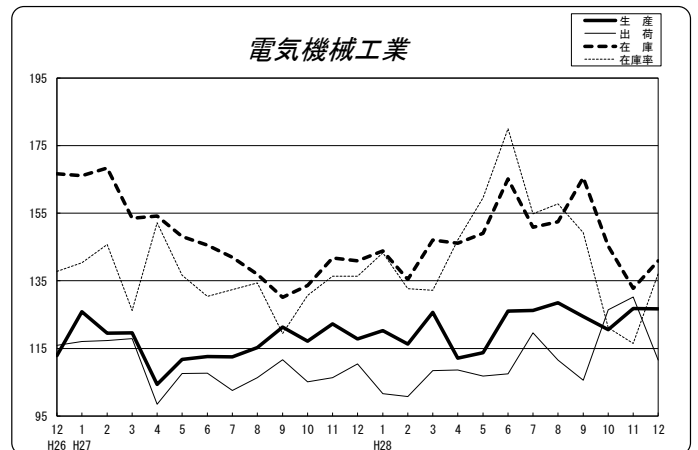
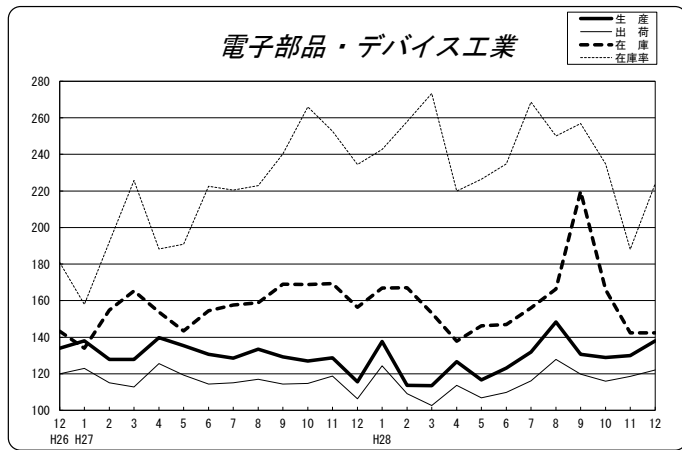
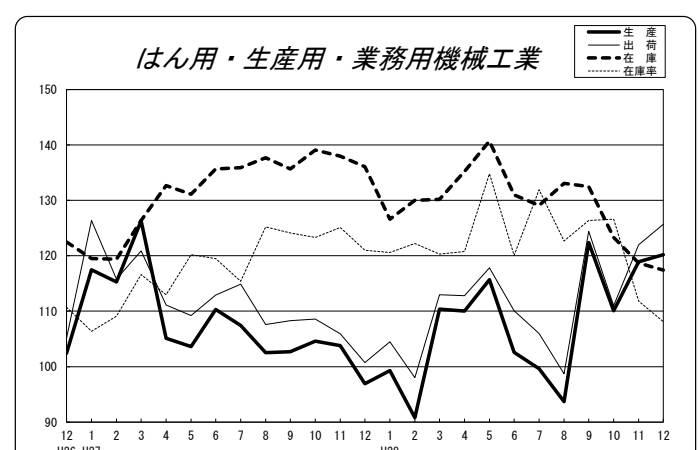
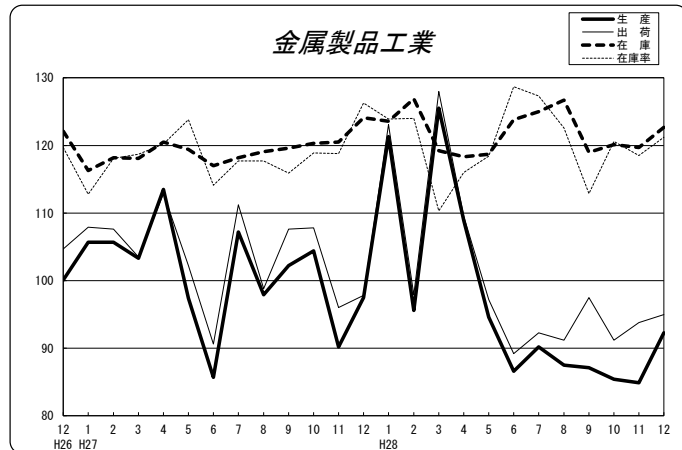
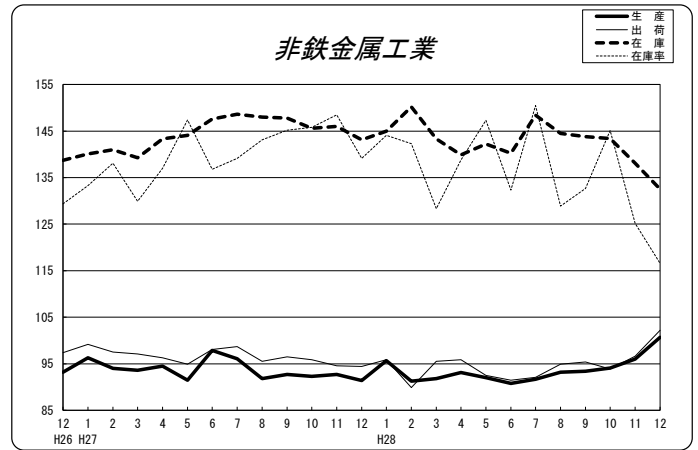
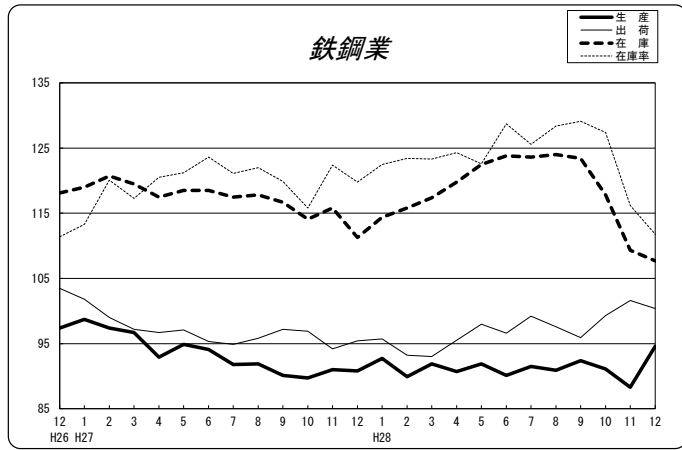
《在庫率》

平成22年=100

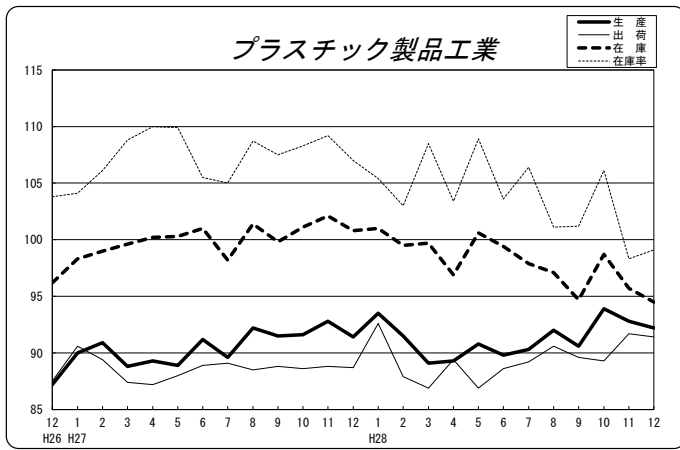
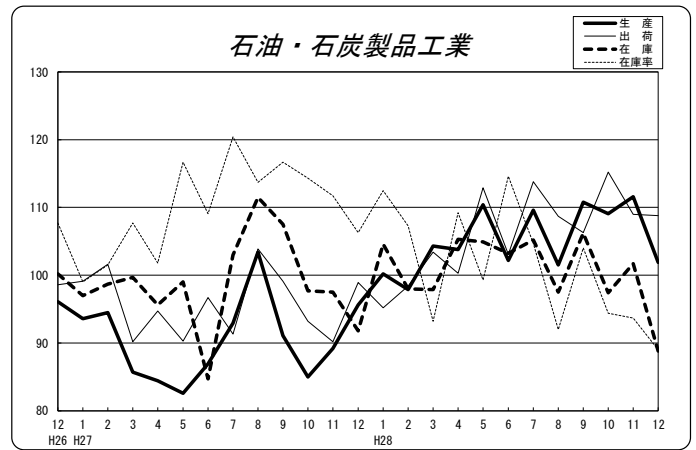
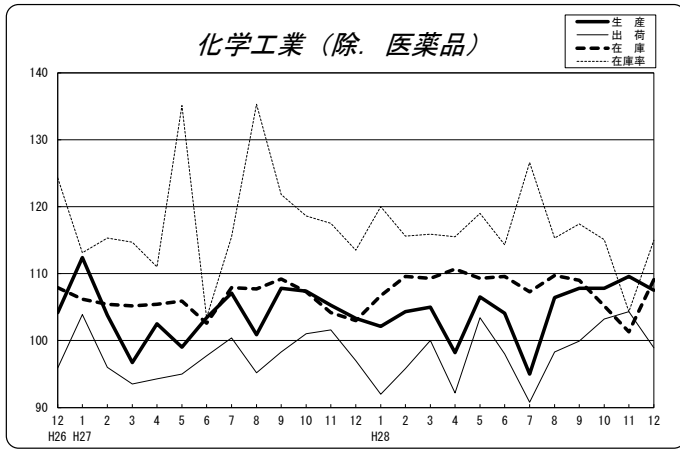
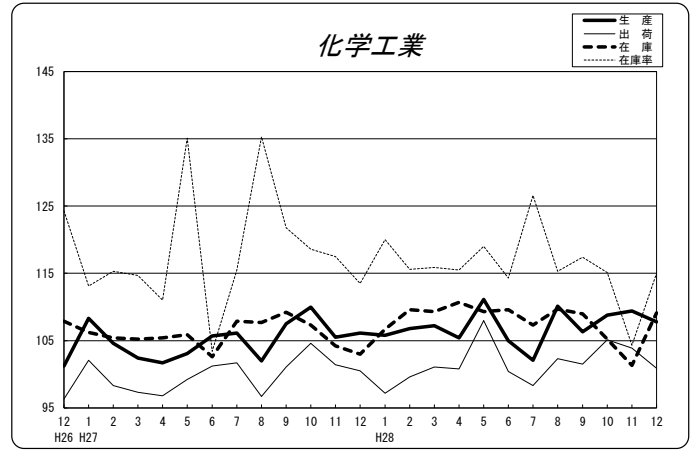
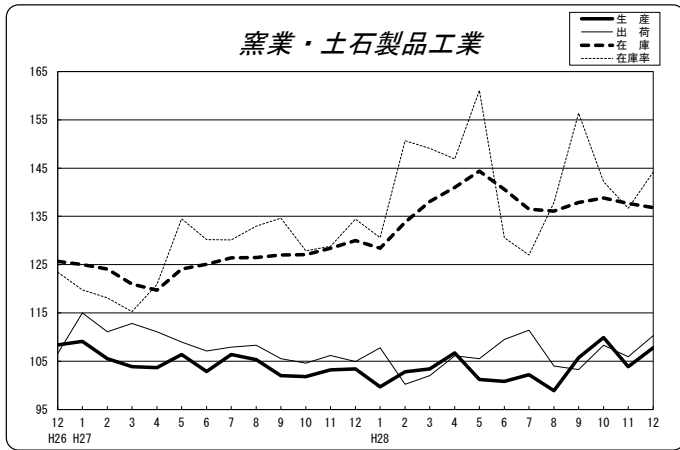
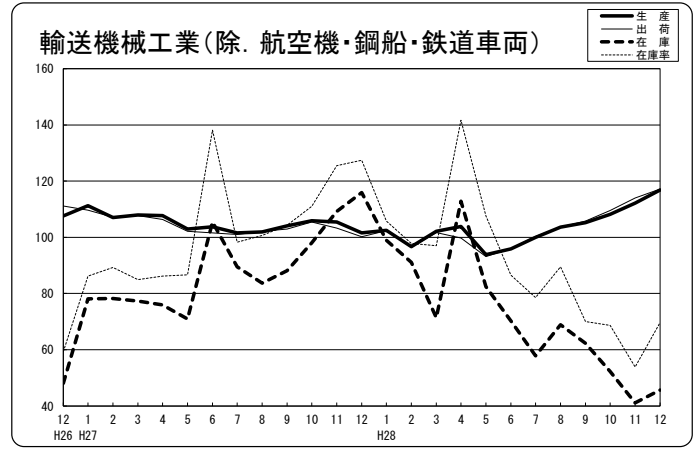
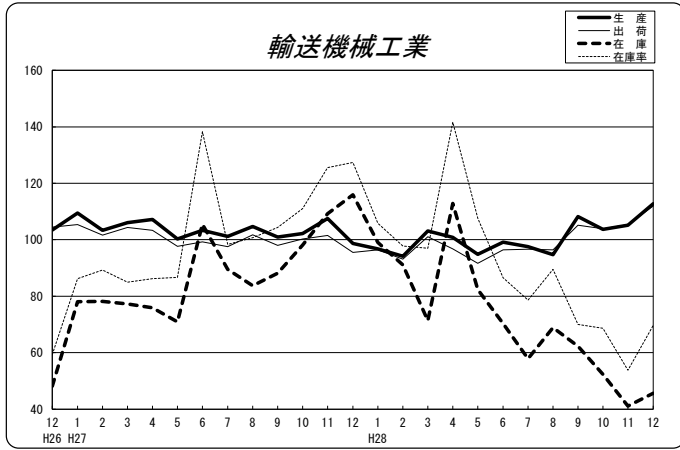
分類	ウェイト	原 指 数				季節調整済指数			
		27年12月	28年11月	28年12月	前年同月比	28年10月	28年11月	28年12月	前月比
鋳工業	9684.6	121.2	114.1	114.0	▲ 5.9	122.0	113.1	116.1	2.7
製造工業	9676.4	121.2	114.1	114.1	▲ 5.9	122.1	113.1	116.2	2.7
鉄鋼業	1544.8	121.9	116.3	113.8	▲ 6.6	127.4	116.2	111.8	▲ 3.8
非鉄金属工業	311.0	140.2	122.6	117.5	▲ 16.2	145.1	125.2	116.6	▲ 6.9
金属製品工業	610.6	119.3	114.4	114.5	▲ 4.0	120.6	118.5	121.2	2.3
はん用・生産用・業務用機械工業	1409.8	127.2	114.6	113.7	▲ 10.6	126.6	111.8	108.1	▲ 3.3
電子部品・デバイス工業	179.3	229.7	175.0	219.3	▲ 4.5	234.9	188.1	223.9	19.0
電気機械工業	778.3	117.9	132.3	118.5	0.5	121.1	116.5	137.1	17.7
情報通信機械工業	192.1	76.4	75.6	71.3	▲ 6.7	63.9	67.4	70.0	3.9
輸送機械工業	231.2	160.0	69.7	87.6	▲ 45.3	68.7	53.8	69.7	29.6
輸送機械工業(除. 航空機・鋼船・鉄道車両)	231.2	160.0	69.7	87.6	▲ 45.3	68.7	53.8	69.7	29.6
窯業・土石製品工業	609.9	130.6	132.5	140.1	7.3	142.2	136.7	144.2	5.5
化学工業	1349.6	110.1	102.9	111.6	1.4	115.1	104.3	115.0	10.3
化学工業(除. 医薬品)	1349.6	110.1	102.9	111.6	1.4	115.1	104.3	115.0	10.3
石油・石炭製品工業	358.2	92.7	89.7	77.6	▲ 16.3	94.4	93.7	89.0	▲ 5.0
プラスチック製品工業	822.8	106.0	96.6	98.2	▲ 7.4	106.1	98.3	99.1	0.8
パルプ・紙・紙加工品工業	141.4	143.6	128.6	117.6	▲ 18.1	137.7	132.7	125.0	▲ 5.8
繊維工業	721.5	125.4	123.4	118.7	▲ 5.3	133.6	120.1	113.4	▲ 5.6
食料品・たばこ工業	55.3	71.4	78.1	75.6	5.9	91.7	83.6	91.6	9.6
その他工業	360.6	112.7	130.9	124.0	10.0	132.0	130.8	127.3	▲ 2.7
ゴム製品工業	158.6	99.2	113.9	110.0	10.9	123.2	119.8	115.2	▲ 3.8
皮革製品工業	28.5	279.9	297.6	319.8	14.3	306.9	299.8	290.4	▲ 3.1
家具工業	89.6	96.0	116.4	101.7	5.9	110.7	109.5	102.6	▲ 6.3
印刷業	0.0	-	-	-	-	-	-	-	-
木材・木製品工業	61.9	102.3	109.1	108.7	6.3	115.4	118.7	111.3	▲ 6.2
その他製品工業	22.0	90.9	157.9	104.7	15.2	116.7	117.2	131.1	11.9
鋳業	8.2	57.3	61.8	57.4	0.2	60.3	54.2	45.3	▲ 16.4
[参考]									
産業総合(鋳工業、電力・ガス事業)	9684.6	121.2	114.1	114.0	▲ 5.9	122.0	113.1	116.1	2.7
電力・ガス事業	0.0	-	-	-	-	-	-	-	-
機械工業	2790.7	130.4	117.0	116.7	▲ 10.5	120.5	110.1	119.4	8.4
機械工業(除. 航空機・鋼船・鉄道車両)	2790.7	130.4	117.0	116.7	▲ 10.5	120.5	110.1	119.4	8.4
一般機械工業(旧分類)	1203.5	133.3	124.9	124.2	▲ 6.8	135.6	122.5	116.8	▲ 4.7
電気機械工業(旧分類)	1149.7	128.4	129.5	126.3	▲ 1.6	124.6	119.9	141.8	18.3
精密機械工業(旧分類)	206.3	91.7	55.0	52.4	▲ 42.9	63.6	51.2	53.0	3.5
鋳工業(除. 長期生産物分)	9684.6	121.2	114.1	114.0	▲ 5.9	122.0	113.1	116.1	2.7
最終需要財	3159.8	113.5	107.3	102.3	▲ 9.9	107.5	102.5	107.9	5.3
投資財	1881.8	115.7	104.9	102.4	▲ 11.5	113.2	102.3	104.6	2.2
資本財	1058.5	122.9	110.8	102.4	▲ 16.7	111.4	100.8	101.0	0.2
建設財	823.3	106.3	97.3	102.3	▲ 3.8	116.5	105.2	109.6	4.2
消費財	1278.0	110.3	110.8	102.3	▲ 7.3	105.4	99.1	109.8	10.8
耐久消費財	718.7	119.0	106.4	100.5	▲ 15.5	98.3	92.4	107.7	16.6
非耐久消費財	559.3	99.0	116.6	104.6	5.7	118.6	107.1	116.3	8.6
生産財	6524.8	124.9	117.4	119.7	▲ 4.2	129.0	117.7	119.8	1.8
鋳工業用生産財	6018.5	127.2	119.4	122.9	▲ 3.4	131.2	119.4	122.2	2.3
その他用生産財	506.3	97.5	93.1	81.7	▲ 16.2	99.5	97.0	89.0	▲ 8.2

(注) 前月以前のデータは確報値。

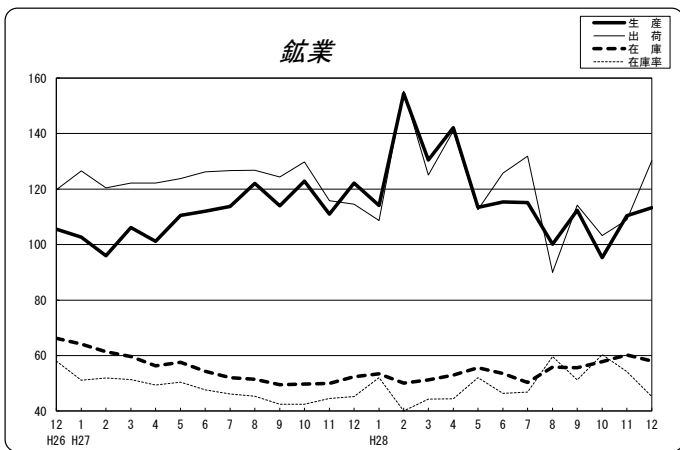
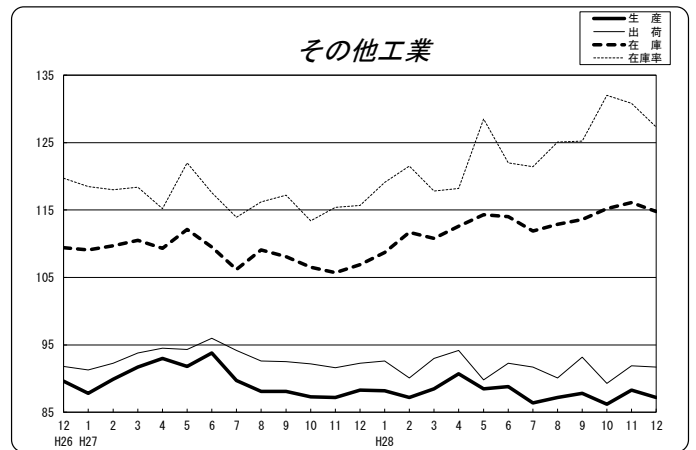
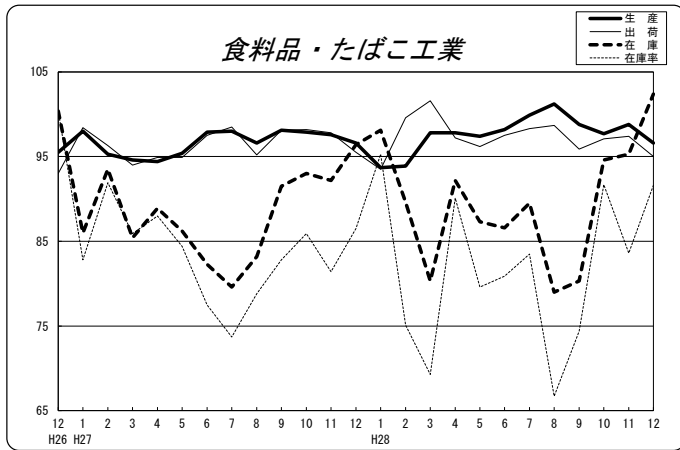
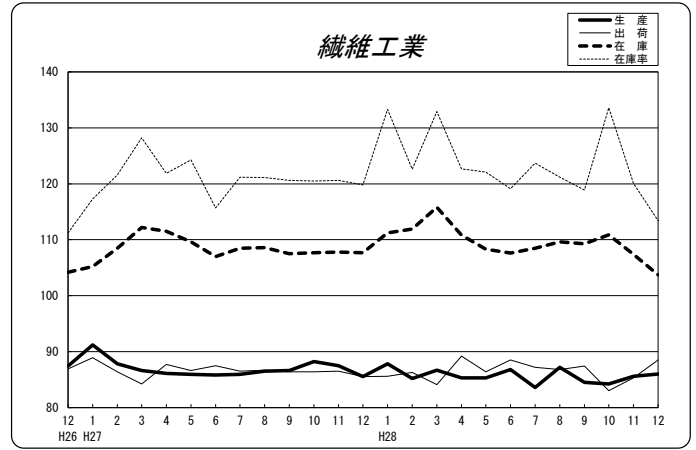
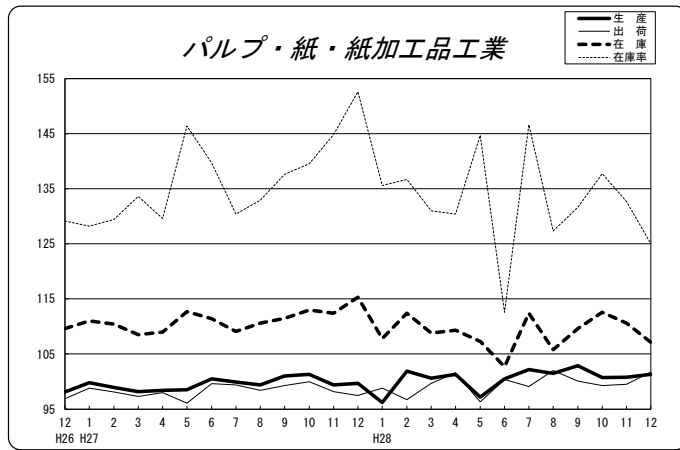
業種別グラフ1



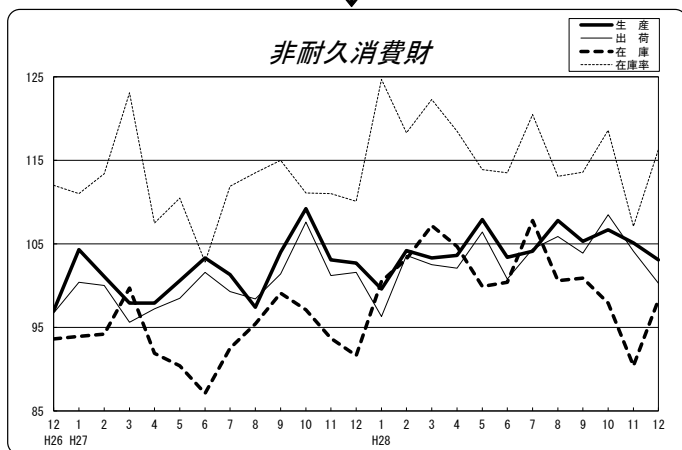
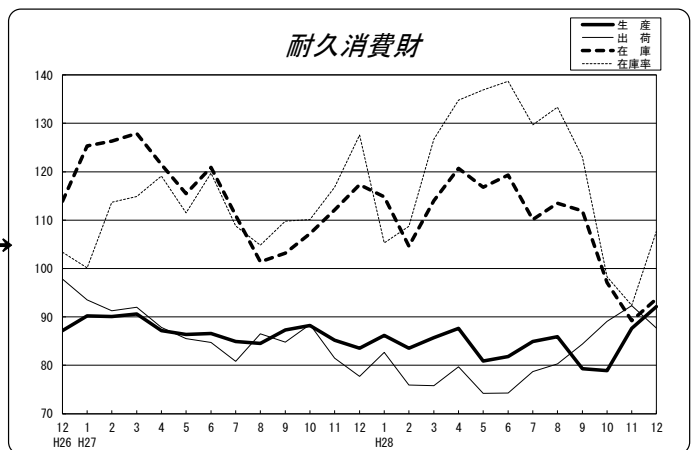
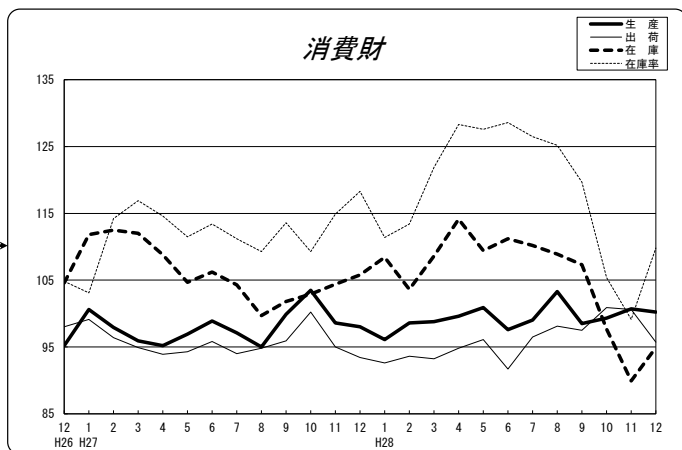
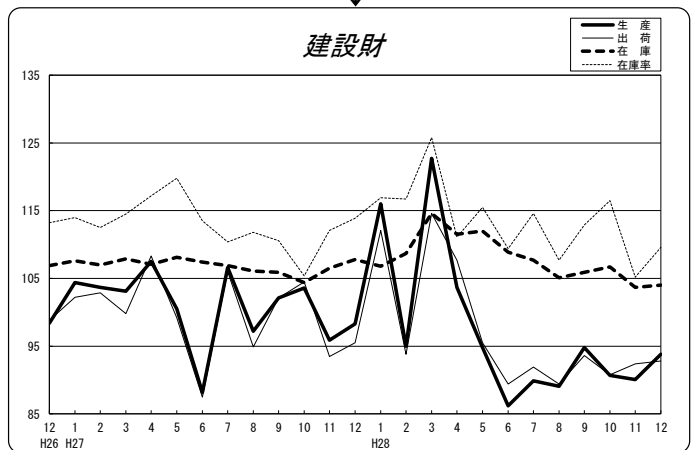
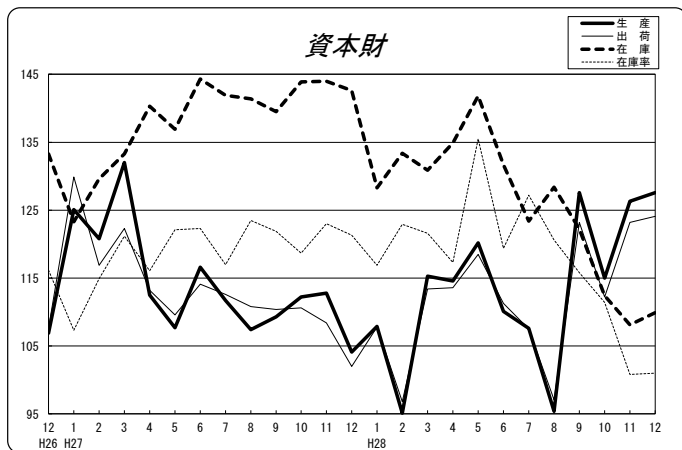
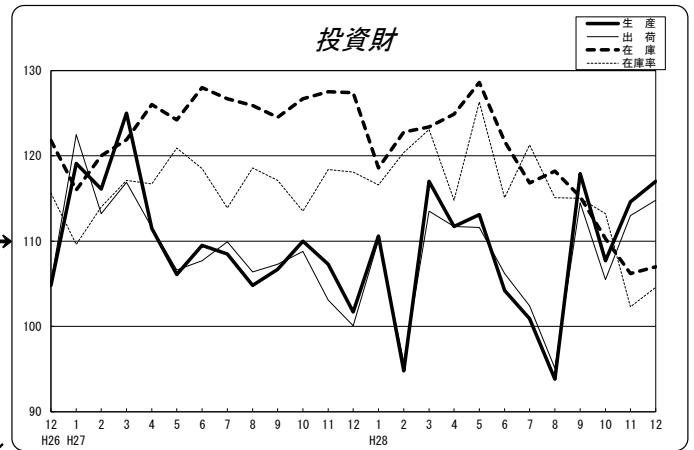
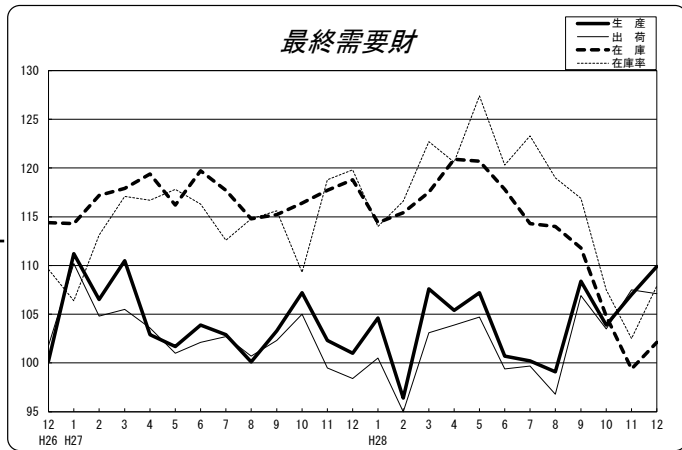
業種別グラフ2



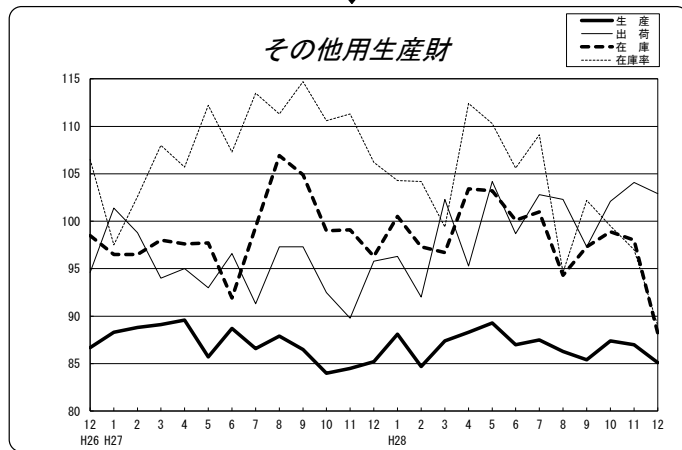
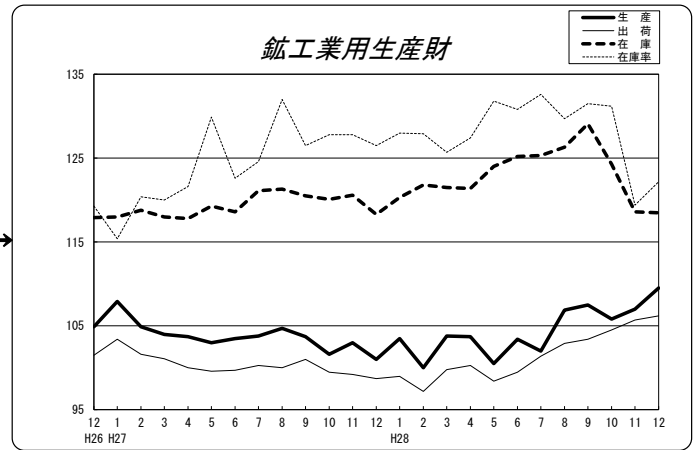
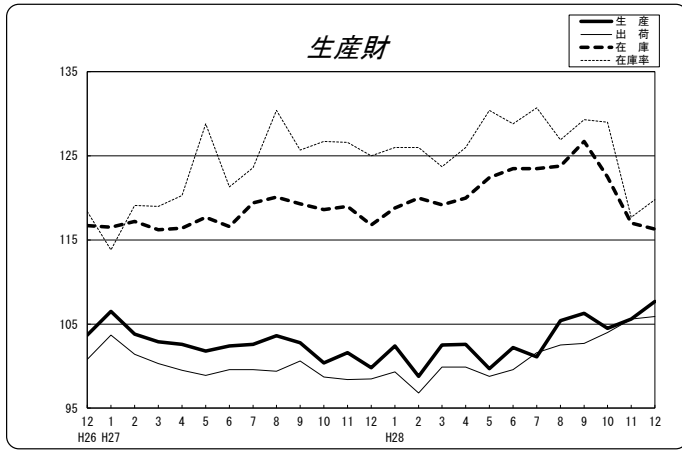
業種別グラフ3



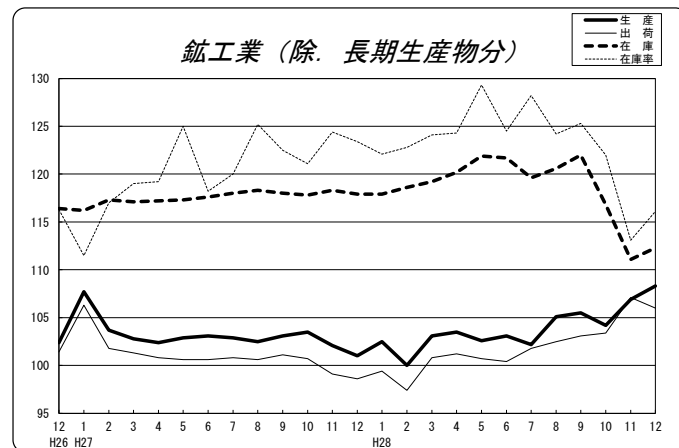
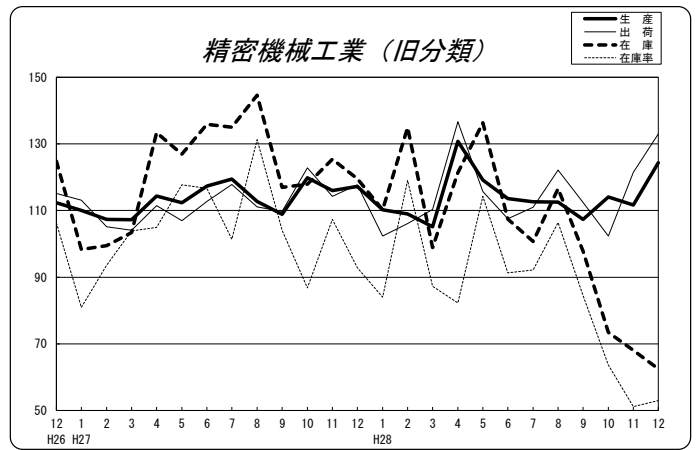
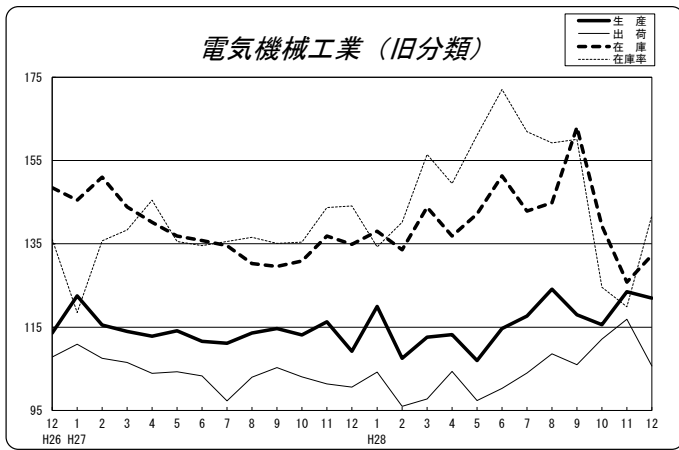
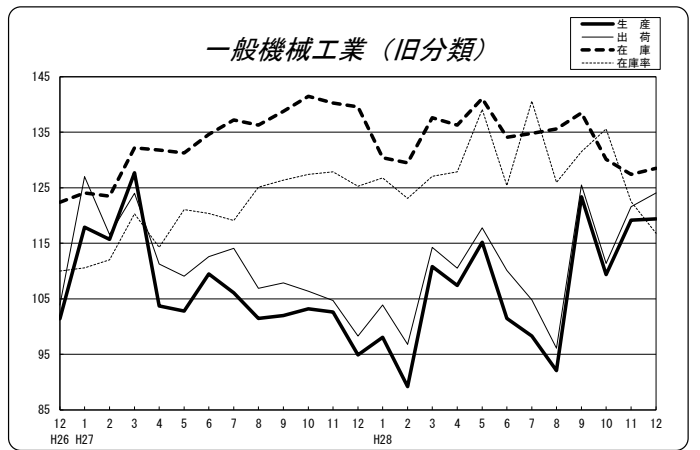
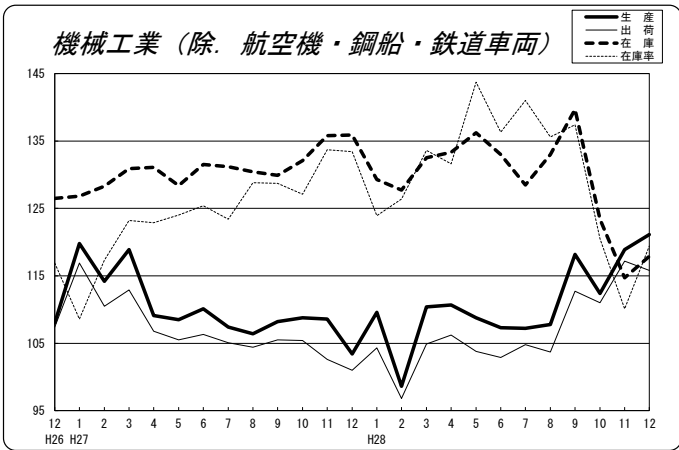
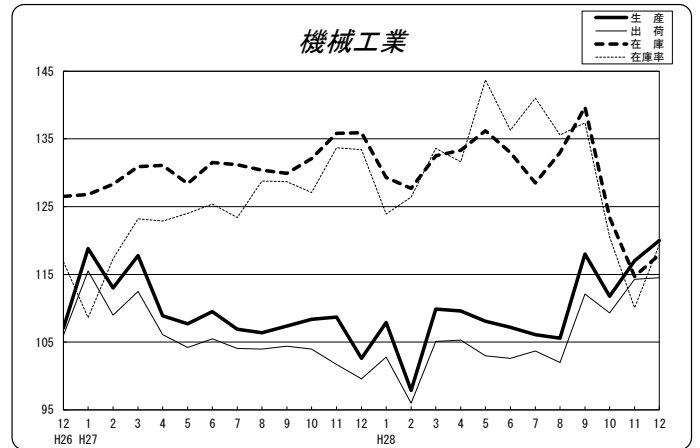
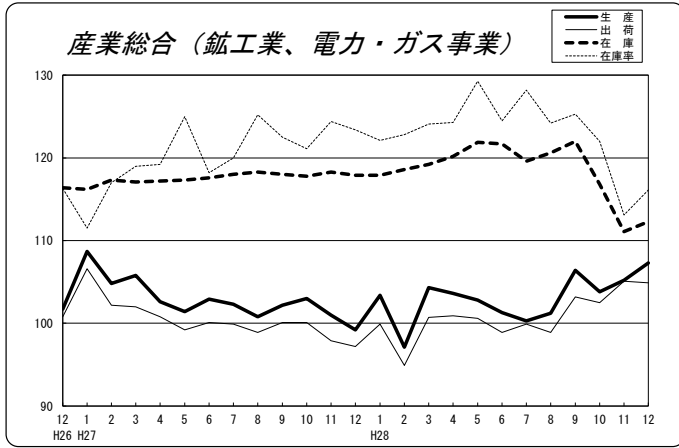
財別グラフ1



財別グラフ2



参考グラフ



■ 鉱工業指数における季節調整方法の適用について

1. 手法

鉱工業指数の季節調整方法は、米国センサス局のX-12-ARIMAを用いている。
 季節調整済指数系列は、季節要因に加え、曜日・祝祭日要因、うるう年要因によっても調整されている（在庫・在庫率指数については、季節要因のみ）。具体的には以下のとおり。
 季節調整済指数 = 原指数 ÷ (季節・曜日・祝祭日・うるう年指数)

2. スペックファイル

季節調整に使用しているX-12-ARIMAのスペックファイルの見本は以下のとおり。

```
series { start = 2008.1
        span = (2008.1, 2015.12)
        decimals = 1 }
transform { function = log }
arima { model = (0 1 0) (0 1 1) }
regression { variables = (td1nolpyear lpyear)      → 在庫・在庫率指数の場合は、
        save = (td hol)                            regressionの { } 内を削除
        user = (jap-hol)
        usertype = holiday
        start = 2008.1
        file = "xxxxxxxxxxxxxxxxxxxxxxx" }
forecast { maxlead = 12 }
estimate { save = (mdl)
        maxiter = 500 }
x11 { print = (none +d10 +d11 +d16)
        save = (d10 d11 d16)
        seasonalma = x11default }
```

3. 季節指数等の運用

平成28年1月以降の季節指数は暫定季節調整方式を採用している。具体的には平成27年の季節指数を適用している。
 これに対し、曜日・祝祭日・うるう年指数は、暫定方式を採らず、上記2. で推計されたパラメータとカレンダーから計算して利用している。

4. 異常値処理

平成27年年間補正において、異常値が検出された系列と異常値処理を行った種別、年月は以下のとおり。

系列名称	異常値種別	処理年月
生産	L S	2009.1
出荷	L S	2009.1
在庫	なし	
在庫率	L S	2008.11
	T C	2008.12
	T C	2009.2

L S (Level Shift) : 水準変化

T C (Temporary Change) : 一時的変化

※これにより、平成27年年間補正で修正した2. のスペックファイルは以下のとおり。

```
(生産指数の場合)
regression { variables = (td1nolpyear lpyear ls2009.1)
(出荷指数の場合)
regression { variables = (td1nolpyear lpyear ls2009.1)
(在庫率指数の場合)
regression { variables = (ls2008.11 tc2008.12 tc2009.2)
```

5. 祝祭日変数の扱いについて

X-12-ARIMA における祝日の扱い（2. のスペックファイルの記述で file=" XXXX..." の部分）については以下のとおり。
 季節指数計算の対象年月（8年間）について、各年におけるそれぞれの月における平日（月曜日から金曜日）が祝日になる日数（A）を数え、次に1月から12月それぞれにおける8年間の祝日の平均値（B）を求めた後、各年におけるそれぞれの月の祝日日数（A）から平均値（B）を差し引いた値を X-12-ARIMA に与えている。

平成27年年間補正で使用した内容は、以下のとおり。

	1月	2月	3月	4月	5月	6月	7月	8月	9月	10月	11月	12月
2008年	0.125	0.125	0.125	0.000	-0.500	0.000	0.000	0.000	-0.125	0.000	0.250	0.000
2009年	0.125	0.125	0.125	0.000	-0.500	0.000	0.000	0.000	-0.875	0.000	0.250	0.000
2010年	0.125	0.125	0.125	0.000	0.500	0.000	0.000	0.000	-0.125	0.000	0.250	0.000
2011年	-0.875	0.125	0.125	0.000	0.500	0.000	0.000	0.000	-0.125	0.000	0.250	0.000
2012年	0.125	-0.875	0.125	0.000	-0.500	0.000	0.000	0.000	-1.125	0.000	-0.750	0.000
2013年	0.125	0.125	0.125	0.000	-0.500	0.000	0.000	0.000	-0.125	0.000	-0.750	0.000
2014年	0.125	0.125	0.125	0.000	-0.500	0.000	0.000	0.000	-0.125	0.000	0.250	0.000
2015年	0.125	0.125	-0.875	0.000	0.500	0.000	0.000	0.000	0.875	0.000	0.250	0.000
2016年（暫定期間）	0.125	0.125	0.125	0.000	0.500	0.000	0.000	1.000	-0.125	0.000	0.250	0.000
2017年（暫定期間）	0.125	-0.875	0.125	-1.000	0.500	0.000	0.000	1.000	-1.125	0.000	0.250	-1.000