

## 近 畿 経 済 の 動 向

～ 弱い動きとなっている～

項目別の動向（10月指標を中心として）

1. 生産 ... 緩やかな低下傾向
2. 個人消費 ... 弱い動きが強まっている
3. 設備投資 ... 総じて増加
4. 住宅投資 ... 低調に推移
5. 公共投資 ... 低調に推移
6. 貿易 ... 輸出は緩やかに減少
7. 雇用 ... 悪化しつつある
8. 倒産 ... 件数は引き続き増加

近畿経済の動向は、設備投資は総じて増加であるものの、生産は緩やかな低下傾向、個人消費は弱い動きが強まり、輸出は緩やかに減少、雇用は悪化しつつあるなど、弱い動きとなっている。

平成20年12月18日  
近 畿 経 済 産 業 局

< 判断の推移 >

	平成20年11月(平成20年9月指標中心)	平成20年12月(平成20年10月指標中心)
総括判断	弱い動きとなっている	弱い動きとなっている
生産	弱含みで推移	緩やかな低下傾向
個人消費	弱い動きが強まっている	
設備投資	総じて増加	
住宅投資	低調に推移	
公共投資	低調に推移	
貿易	輸出は概ね横ばい	輸出は緩やかに減少
雇用	悪化しつつある	
倒産	件数は大幅に増加	件数は引き続き増加

## ＜ 主要経済指標 ＞

	生産		個人消費					住宅投資	公共投資	貿易		雇用		倒産
	鉱工業生産 指数	大型小売店販売額		コンビニエンス ストア販売額	乗用車新規登 録・届出台数	家電販売額	消費者物価指数	新設住宅 着工戸数	公共工事 請負金額	輸出額	輸入額	有効求人倍率	完全失業率	倒産件数
		全店ベース	既存店ベース											
平成18年	5.0	0.4	1.6	1.2	3.9	2.1	0.1	7.9	17.0	12.7	13.9	1.09	4.9	4.0
平成19年	1.0	0.3	0.9	1.1	5.9	2.7	0.0	18.4	3.7	9.3	7.8	1.10	4.5	4.6
平成18年度	5.2	0.2	1.0	1.2	6.5	-	0.1	4.3	13.2	11.4	10.8	1.11	-	0.4
平成19年度	0.0	0.2	0.7	1.3	3.4	-	0.3	22.6	4.9	8.4	7.5	1.06	-	6.6
平成19年 7～9月	0.0	0.5	2.2	1.9	5.6	3.6	0.1	38.7	3.1	9.4	6.1	1.12	4.3	1.7
10～12月	0.2	0.1	0.7	1.3	0.2	0.0	0.5	32.9	9.9	9.1	5.6	1.04	4.3	6.3
平成20年 1～3月	0.5	1.0	0.5	2.1	0.4	3.5	0.9	16.5	6.5	5.7	5.7	0.96	4.4	9.3
4～6月	1.4	1.7	2.7	6.4	1.3	1.2	1.2	14.7	9.6	4.6	7.0	0.92	4.5	6.7
7～9月	0.3	1.2	1.8	11.8	1.6	5.6	1.7	35.4	7.3	6.0	13.0	0.87	4.8	9.6
平成19年 8月	0.8	1.5	0.6	1.1	1.2	7.8	0.3	39.7	0.3	9.5	7.4	1.13	4.1	9.3
9月	1.4	0.9	2.7	2.8	5.8	9.1	0.2	47.5	7.0	7.9	4.5	1.11	4.7	3.4
10月	0.9	0.0	1.1	0.6	3.5	3.6	0.4	47.1	9.8	12.5	6.8	1.09	4.6	11.1
11月	0.2	1.1	0.4	2.3	0.5	0.6	0.5	34.8	9.0	7.6	5.4	1.04	4.2	14.0
12月	0.2	1.2	1.2	0.9	4.8	1.6	0.8	11.3	11.0	7.2	4.5	1.00	4.2	6.2
平成20年 1月	0.7	1.4	1.5	0.6	4.6	5.7	0.7	25.7	12.5	7.9	2.9	0.97	4.3	15.2
2月	3.6	2.3	2.5	4.2	1.8	3.6	1.0	5.3	33.5	8.6	5.0	0.97	4.3	7.9
3月	6.6	2.4	1.1	1.8	2.6	1.6	1.0	24.9	22.5	1.7	9.4	0.94	4.6	5.3
4月	0.2	1.5	2.9	1.9	9.1	5.4	0.8	31.1	13.7	5.2	3.6	0.94	4.6	0.9
5月	3.5	0.5	1.5	4.0	3.9	4.8	1.1	29.7	20.3	7.3	3.5	0.92	4.4	12.0
6月	1.6	2.9	3.6	13.3	0.4	4.1	1.6	29.6	5.5	1.6	14.1	0.89	4.5	7.0
7月	1.3	0.6	1.1	16.6	6.5	17.1	1.8	22.7	7.0	8.7	10.3	0.88	4.5	4.8
8月	1.7	0.7	1.5	10.0	8.9	4.0	1.6	37.4	16.0	3.6	5.9	0.87	4.9	2.0
9月	1.0	2.3	3.0	8.9	3.7	6.1	1.7	49.8	0.7	5.6	23.9	0.85	4.8	23.3
10月	4.5	3.4	4.2	13.0	7.9	3.7	1.4	22.1	0.1	3.5	6.3	0.83	4.3	7.6

上記表中の数値は原則として福井県、滋賀県、京都府、大阪府、兵庫県、奈良県、和歌山県の2府5県の前年比増減率(%)。

ただし、「鉱工業生産指数」の四半期、月の値は前期比、前月比。「鉱工業生産指数」、「有効求人倍率」の四半期、月の値については、季節調整済み。

「完全失業率」は原数値。「家電販売額」「消費者物価指数」「輸出額」「輸入額」「完全失業率」は、福井県を除く2府4県の値。

データ利用の際の注意事項等は、巻末の「経済指標の推移」を参照のこと。

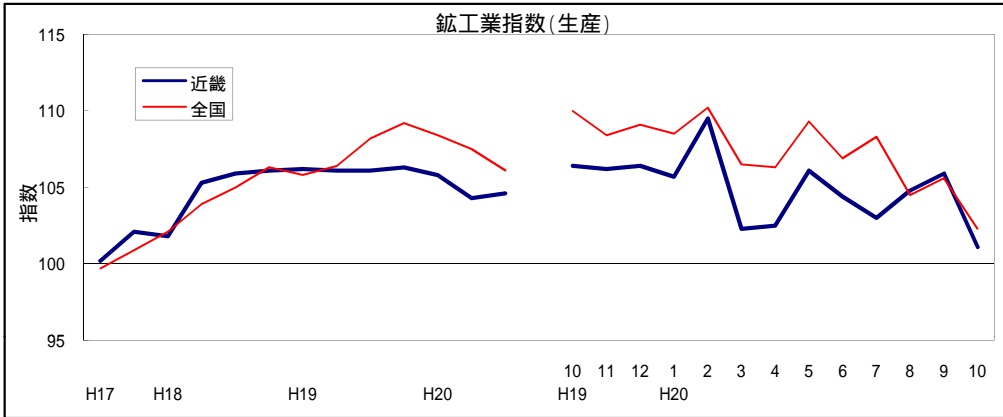
「消費者物価指数」の値は、平成20年3月公表時まで前月比を採用していたが、平成20年4月公表時から前年比を採用している。

# 1. 生産 ... 緩やかな低下傾向

## 鉱工業指数 生産は前月比 4.5%減(3か月ぶりの低下)

・10月の鉱工業指数(速報値)は、生産は101.1(季節調整済、以下同じ)で前月比4.5%減(全国3.1%減)と3か月ぶり、出荷は101.2で前月比3.0%減(全国3.1%減)と2か月ぶりに低下、在庫は101.8で前月比1.4%増(全国1.7%増)と3か月連続、在庫率は107.2で前月比3.5%増(全国3.8%増)と2か月ぶりに上昇した。

(単位:前月比、前年同月比は%、指数はH17=100)



	近畿				全国			
	季節調整済 指数	前月比	原指数	前年 同月比	季節調整済 指数	前月比	原指数	前年 同月比
生産	101.1	4.5	102.8	4.9	102.3	3.1	105.4	7.1
出荷	101.2	3.0	101.2	5.0	102.0	3.1	103.3	7.4
在庫	101.8	1.4	102.4	2.2	109.4	1.7	110.0	4.3
在庫率	107.2	3.5	108.0	10.5	112.4	3.8	111.3	13.5

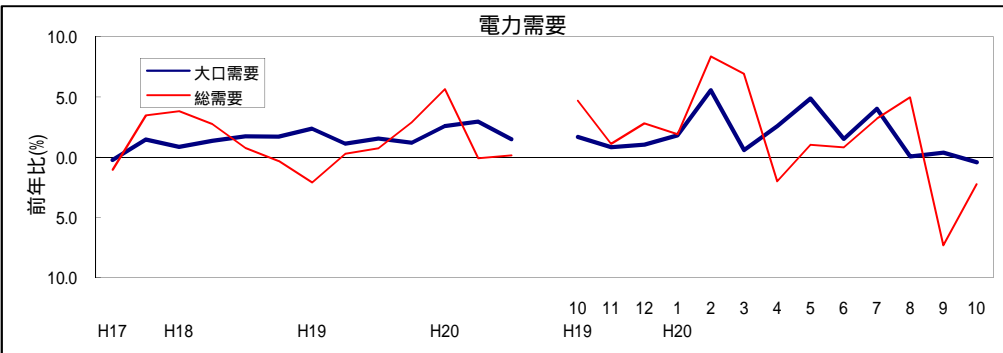
(単位:%)

季節調整済 生産指数 (前月比)	鉄鋼業	金属製品 工業	一般機械 工業	電気機械 工業	情報通信 機械工業	電子部品 ・デバイス 工業	輸送機械 工業	化学工業 (除:医薬 品)
近畿	6.8	2.1	4.3	7.1	11.7	16.1	2.4	3.2
全国	4.0	0.0	3.5	1.7	5.2	8.9	5.8	5.0

データ出所:近畿経済産業局「鉱工業指数」、経済産業省「鉱工業指数」

## 電力需要 大口需要電力量は前年同月比 0.4%減(2か月ぶりの低下)

・10月の大口需要電力量は53億kWhで、前年同月比0.4%減と2か月ぶりに前年を下回った。  
・総需要電力量は、前年同月比2.2%減と2か月連続で前年を下回った。



(単位:1000kWh、%)

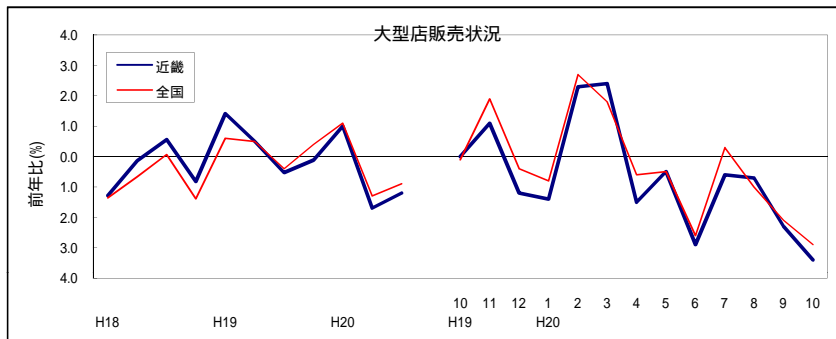
	電力量	前年 同月比
大口需要	5,349,390	0.4
総需要	13,529,506	2.2

データ出所:近畿経済産業局

## 2. 個人消費 ... 弱い動きが強まっている

### 大型小売店販売状況 前年同月比 3.4%減(7か月連続の減少)

- ・10月の近畿地域の大型小売店(百貨店+スーパー)の販売額は、全店ベースで前年同月比 3.4%減(全国 2.9%減)と、「飲食品」のみが前年を上回ったものの、大幅な株安や景気の先行き不安等による消費者マインドの一層の低下に加え、低価格志向もあり、「衣料品」のマイナス幅が拡大、「その他の商品」、「身の回り品」等が前年を下回ったことから、7か月連続のマイナスとなった。
- ・なお、既存店ベースでは同 4.2%減と7か月連続のマイナスとなった。
- ・百貨店50店の販売額は、全店ベースで前年同月比 7.0%減(全国 7.2%減)と20か月連続のマイナスとなった。
- ・スーパー722店の販売額は、全店ベースで前年同月比 0.7%減(全国 0.0%減)と2か月連続のマイナスとなった。



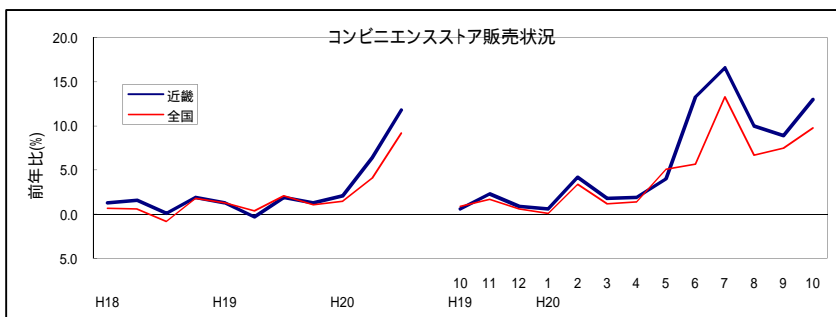
(単位: 百万円、%)

販売額		合計(百貨店+スーパー)					
		近畿	全店	既存店	全国	全店	既存店
合計		328,603	3.4	4.2	1,666,321	2.9	4.3
業態別	百貨店	133,991	7.0	6.9	636,881	7.2	6.9
	スーパー	194,612	0.7	2.2	1,029,440	0.0	2.6
商品別	衣料品計	75,216	10.2	10.0	382,727	9.9	10.2
	紳士服・洋品	15,340	5.8	5.6	85,210	7.9	8.2
	婦人・子供服・洋品	51,630	10.5	10.4	262,700	9.6	9.9
	その他の衣料品	8,246	15.5	15.1	34,817	16.9	16.8
	身の回り品	21,323	8.9	8.8	104,350	10.1	10.4
	飲食品	159,636	3.2	1.5	799,881	2.8	0.6
	家具・家電・家庭用品計	19,359	10.0	10.7	97,122	7.2	9.0
	家具	3,456	28.9	29.4	18,656	14.2	15.3
	家庭用電気機械器具	3,780	14.9	16.3	20,207	15.2	17.8
	家庭用品	12,122	0.7	1.2	58,260	1.5	3.0
その他の商品	48,645	6.7	7.0	263,019	3.5	4.7	
食堂・喫茶	4,424	4.1	3.9	19,222	3.8	3.6	

データ出所: 近畿経済産業局「大型小売店販売状況」

### コンビニエンスストア販売状況 前年同月比 13.0%増(16か月連続の増加)

- ・10月のコンビニエンスストア販売額は、全店ベースで前年同月比 13.0%増(全国 9.8%増)と16か月連続のプラスとなった。なお、既存店ベースでは前年同月比 10.5%増と7か月連続のプラスとなった。

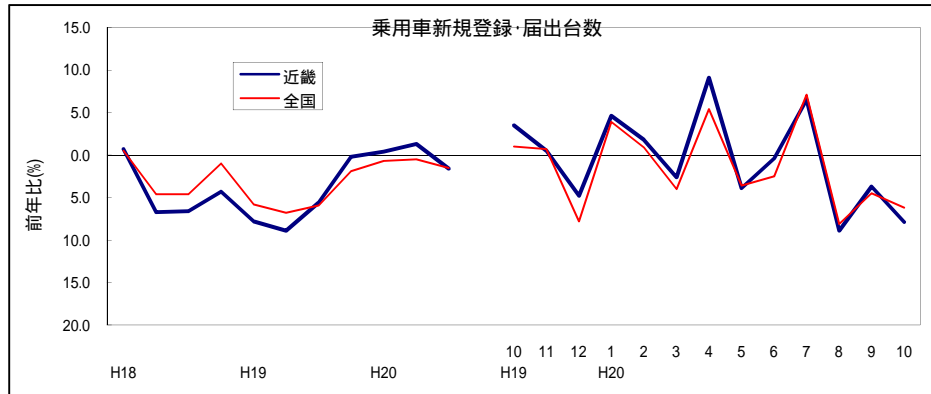


		近畿		全国	全店	既存店
		全店	既存店			
商品販売額・サービス売上高	104,191	13.0	10.5	693,899	9.8	7.9
店舗数	6,139	0.1		40,615	0.6	

データ出所: 近畿経済産業局「コンビニエンスストア販売状況」

乗用車新規登録・届出台数 **前年同月比 7.9%減(3か月連続の減少)**

・10月の乗用車新規登録・届出台数は47,255台で、前年同月比7.9%減(全国6.2%減)と3か月連続で前年を下回った。  
 ・「軽四車」(前年同月比9.8%増)が2か月ぶりに前年を上回ったものの、「普通車」(前年同月比20.9%減)が3か月連続で、「小型車」(前年同月比9.7%減)が3か月連続で前年を下回った。



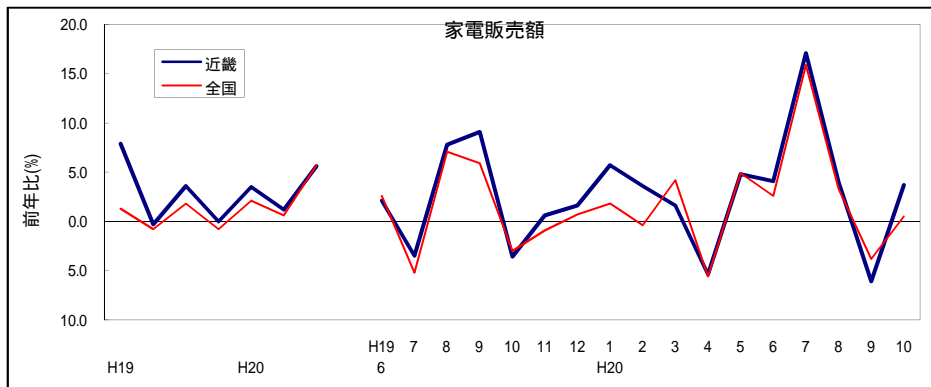
(単位: %)

前年同月比		近畿	全国
<b>合計</b>		<b>7.9</b>	<b>6.2</b>
車種別	普通車	20.9	21.2
	小型車	9.7	6.2
	軽四車	9.8	10.2

データ出所: (社)日本自動車販売協会連合会、  
(社)全国軽自動車協会連合会

家電販売額 **前年同月比 3.7%増(2か月ぶりの増加)**

・10月の家電製品販売は前年同月比3.7%増(全国0.5%増)と2か月ぶりに前年を上回った。  
 ・「携帯電話」(前年同月比14.5%減)等が前年を下回ったものの、「DVD」(同29.1%増)、「カラーテレビ」(同7.1%増)等が前年を上回った。



(単位: %)

		近畿	全国
<b>合計</b>		<b>3.7</b>	<b>0.5</b>
商品別 (主要)	カラーテレビ	7.1	3.5
	ビデオカメラ	11.0	0.2
	D V D	29.1	25.0
	オーディオ	4.0	2.4
	パソコン(本体)	6.7	1.2
	パソコン周辺機器	8.7	9.5
	デジタルカメラ	3.1	5.7
	電話・FAX	10.9	12.8
	携帯電話	14.5	9.2
	冷蔵庫	4.4	2.9
	洗濯機	4.0	1.6
	調理家電	2.6	2.6
	掃除機	0.2	3.6
理美容健康器具	7.2	8.6	
エアコン	7.6	2.2	

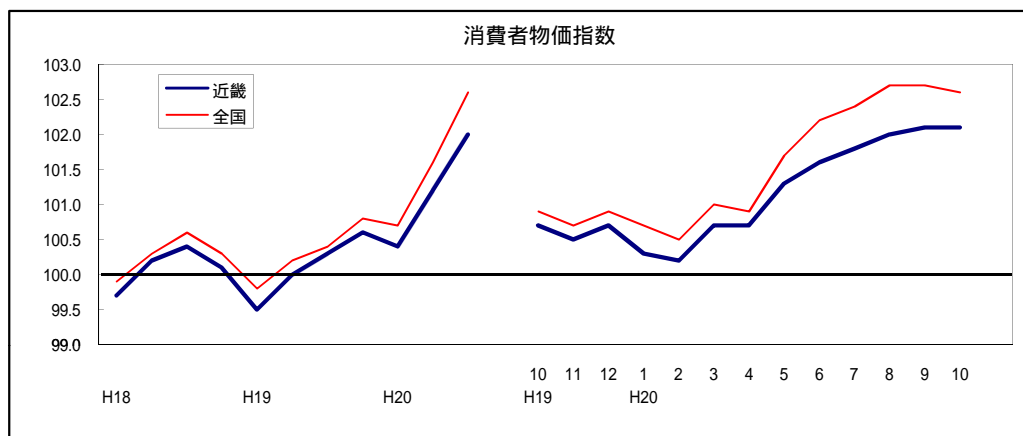
データ出所: GfK Japan

注)平成20年4月分よりデータ集計対象企業数が増えたため、3月までのデータと連続しない。

## 消費者物価指数 前年同月比 1.4%上昇(13か月連続の上昇)

・10月の消費者物価指数は102.1で、前年同月比1.4%上昇(全国1.7%上昇)と13か月連続で上昇した。

注)平成20年3月公表時まで前月比を採用していたが、平成20年4月公表時から前年同月比を採用している。



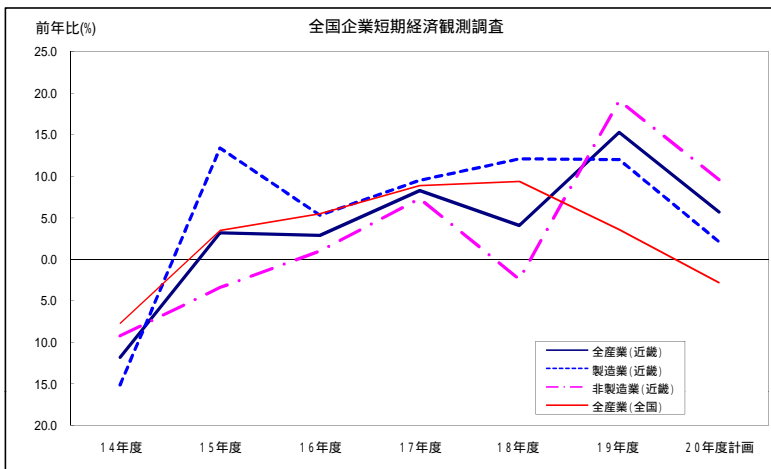
指 数	近 畿	(H17=100)				
		前月比(%)	前年比(%)	全 国	前月比(%)	前年比(%)
総 合	102.1	0.0	1.4	102.6	0.1	1.7
食 料	105.0	0.3	2.8	105.0	0.5	3.2
住 居	99.1	0.0	0.2	100.0	0.0	0.2
光熱・水道	108.9	0.3	5.9	113.3	0.4	8.0
家具・家事用品	97.1	0.5	0.5	96.4	0.3	0.3
被服及び履物	106.1	1.3	1.0	105.5	1.2	0.6
保健医療	99.4	0.0	0.2	99.4	0.1	0.1
交通・通信	102.2	1.5	1.3	102.8	1.7	1.7
教 育	101.7	0.0	0.7	102.3	0.1	0.7
教養娯楽	96.8	0.4	0.4	97.2	0.2	0.2

データ出所:総務省「消費者物価指数」

### 3. 設備投資 ... 総じて増加

全国企業短期経済観測調査 平成20年度計画は全産業ベースで前年度比5.7%増(6年連続の増加)

・日銀短観(20年12月調査)によれば、20年度の設備投資計画は、全産業ベースで前年度比5.7%増(全国同2.8%減)と6年連続で前年を上回る計画となっている。  
 ・業種別では、製造業(前年度比2.1%増)、非製造業(同9.6%増)とも前年度を上回る計画となっている。



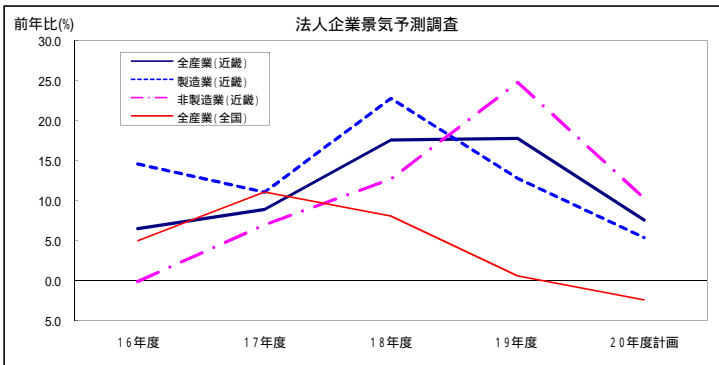
前年(前年同期)比	近畿						全国					
	平成19年度		平成20年度計画		平成19年度		平成20年度計画		平成19年度		平成20年度計画	
	上期	下期	上期	下期	上期	下期	上期	下期	上期	下期		
<b>全産業</b>	<b>15.3</b>	<b>11.9</b>	<b>18.3</b>	<b>5.7</b>	<b>4.1</b>	<b>7.1</b>	<b>3.6</b>	<b>4.1</b>	<b>3.1</b>	<b>2.8</b>	<b>0.8</b>	<b>4.4</b>
製造業	12.0	10.6	13.3	2.1	3.1	1.1	2.9	3.8	2.1	0.0	1.8	1.6
大企業	12.8	10.5	14.9	2.8	3.8	1.8	4.6	6.6	2.9	2.4	0.1	4.4
中堅企業	5.4	20.9	7.3	4.6	4.4	4.9	1.4	2.1	4.5	3.7	1.8	8.3
中小企業	5.4	4.9	5.9	14.0	8.5	19.7	3.5	3.5	3.4	7.6	10.1	22.2
非製造業	19.1	13.5	23.6	9.6	5.2	12.9	4.0	4.3	3.7	4.3	2.3	6.0
大企業	22.4	16.0	27.5	5.9	2.7	8.2	5.0	4.4	5.5	1.7	1.0	3.8
中堅企業	10.9	14.9	6.9	78.3	67.4	88.0	1.1	0.1	2.2	5.3	1.2	9.1
中小企業	5.3	11.3	21.4	8.7	21.6	49.6	5.1	7.6	2.3	13.5	13.9	13.1

データ出所: 日本銀行(含む 土地投資額) (大企業: 資本金10億円以上、中堅企業: 同1億円~10億円、中小企業: 同2千万円~1億円)

注) 16年3月調査から調査対象企業等の見直しを実施したため、平成14年度以前と平成15年度以降の計数については連続しない。

法人企業景気予測調査 平成20年度計画は全産業ベースで前年度比7.6%増

・法人企業景気予測調査(20年8月調査)によれば、20年度の設備投資計画は、全産業ベースで前年度比7.6%増(全国2.4%減)と前年を上回る計画となっている。  
 ・業種別では、製造業(前年度比5.4%増)、非製造業(同10.3%増)とも前年度を上回る計画となっている。



前年(前年同期)比	近畿				全国			
	平成19年度	平成20年度計画	上期	下期	平成19年度	平成20年度計画	上期	下期
	<b>全産業</b>	<b>17.8</b>	<b>7.6</b>	<b>12.9</b>	<b>3.1</b>	<b>0.6</b>	<b>2.4</b>	<b>1.7</b>
製造業	12.8	5.4	16.5	4.8	2.6	8.6	12.5	5.3
非製造業	24.8	10.3	7.8	12.1	0.8	10.6	6.3	14.2
大企業	19.8	7.7	13.6	2.8	7.2	3.2	5.8	1.1
中堅企業	16.2	11.2	6.6	15.2	6.9	10.8	7.7	13.6
中小企業	21.8	33.4	39.4	28.2	9.4	11.5	2.3	19.6

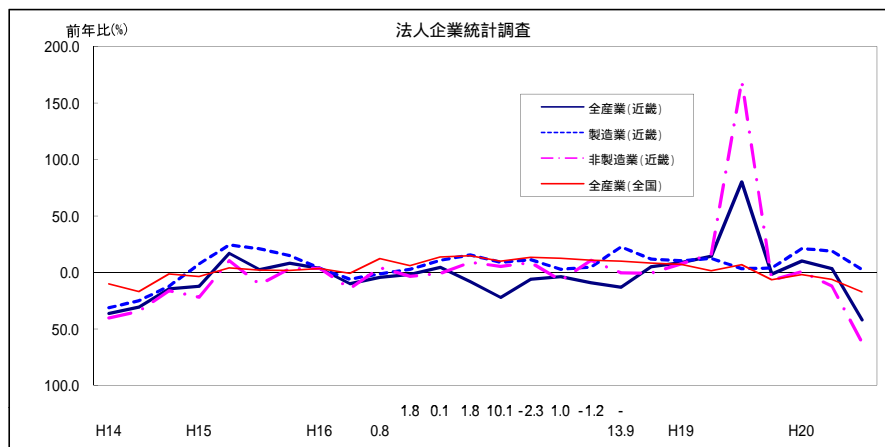
データ出所: 内閣府、財務省、近畿財務局(除く 土地・ソフトウェア投資)(電気・ガス・水道業及び金融・保険業は資本金1億円以上)(大企業: 資本金10億円以上、中堅企業: 同1億円以上10億円未満、中小企業: 同1千万円以上1億円未満)



## 法人企業統計調査

7～9月期は全産業ベースで前年同期比42.0%減

・四半期別法人企業統計調査によれば、平成20年7～9月期の設備投資額(資本金10億円以上、ソフトウェアを除く)は、全産業ベースで前年同期比42.0%減(全国同17.2%減)と3期振りに前年を下回った。



(単位:%)

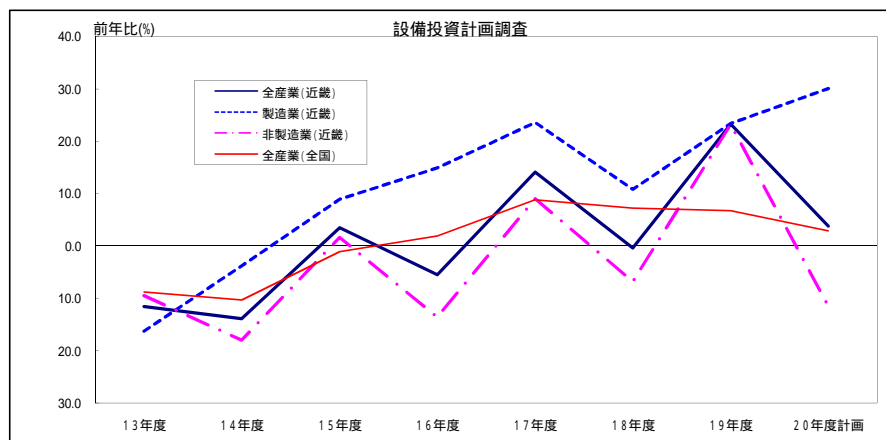
前年同期比	近畿	全国
全産業	42.0	17.2
製造業	2.5	3.7
非製造業	62.0	30.9

データ出所:財務省、近畿財務局

## 設備投資計画調査

平成20年度計画は全産業ベースで前年比3.8%増と引き続き高水準を維持

・設備投資計画調査(20年6月調査)によれば、20年度の設備投資計画は、全産業ベースでは前年度比3.8%増(全国2.9%増)と引き続き高水準を維持する。



(単位:%)

前年比	近畿		全国	
	平成19年度	平成20年度計画	平成19年度	平成20年度計画
全産業	23.3	3.8	6.7	2.9
製造業	23.4	30.1	5.6	6.1
非製造業	23.2	11.5	7.4	0.8

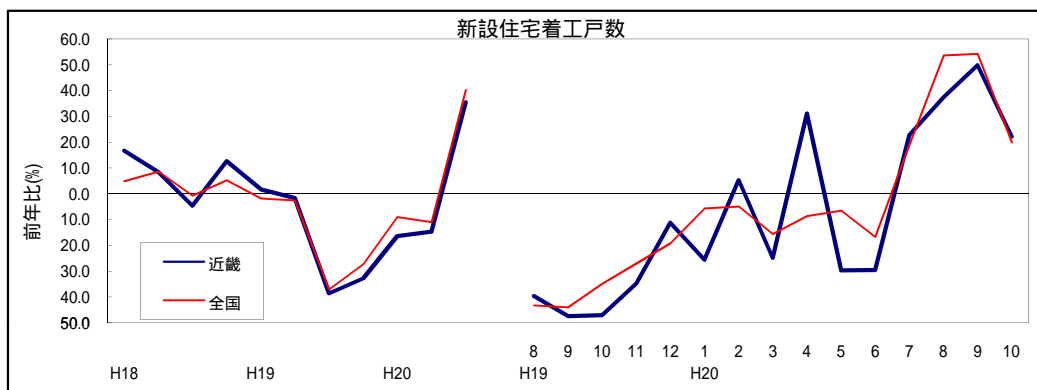
データ出所:日本政策投資銀行

(原則として資本金10億円以上の民間法人企業。ただし、金融保険業等は除く。)

#### 4. 住宅投資 ... 低調に推移

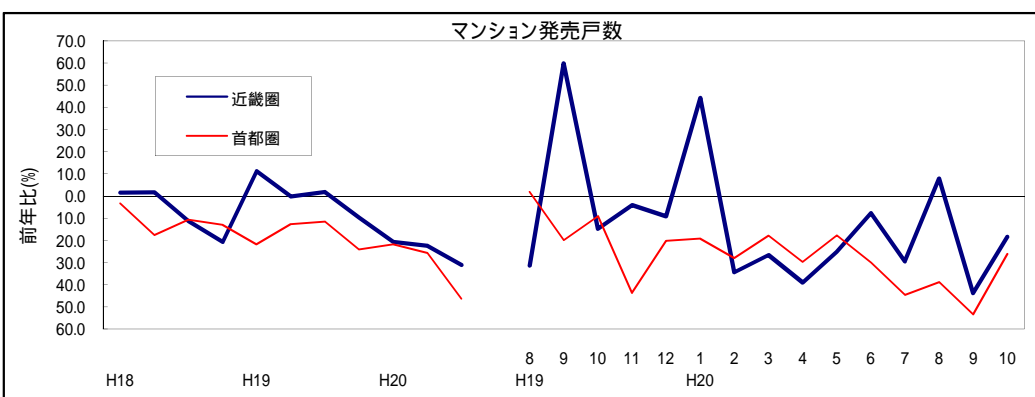
新設住宅着工戸数 前年同月比 22.1%増(4か月連続の増加)

・10月の新設住宅着工戸数は14,147戸で、前年同月比22.1%増(全国19.8%増)と4か月連続で前年を上回った。



マンション発売戸数 前年同月比 18.3%減(2か月連続の減少)

・10月のマンションの発売戸数は2,164戸で、前年同月比18.3%減(首都圏26.0%減)と2か月連続で前年を下回った。  
・契約率は、好不調の目安となる「70%」を10か月連続で下回った。



(単位:%)

前年同月比		近畿	全国
全体		22.1	19.8
資金別	民間資金	18.0	18.3
	公的資金	63.4	34.3
利用関係別(主要)	持家	5.4	4.3
	貸家	44.9	35.4
	分譲住宅	24.2	28.9

データ出所: 国土交通省「住宅着工統計」

(単位:%)

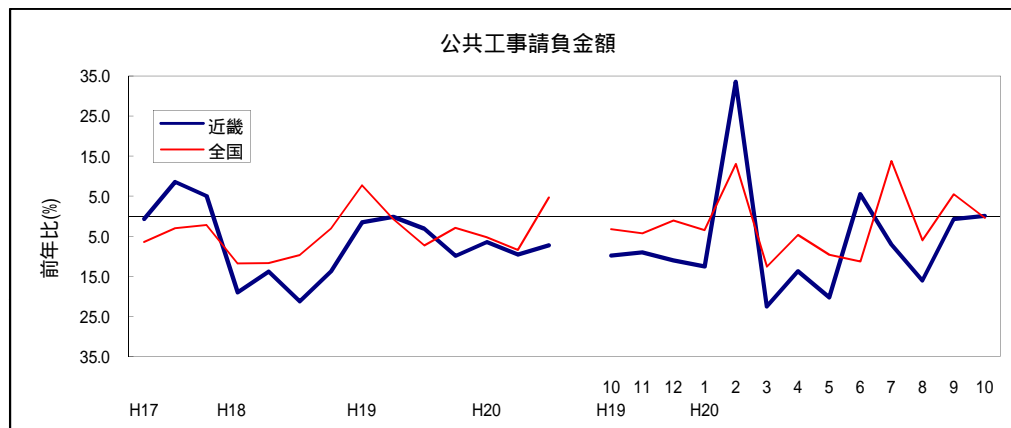
	近畿圏	首都圏
発売戸数(前年同月比)	18.3	26.0
契約率	62.0	63.0
完成在庫(前年同月比)	50.3	113.0

データ出所: 不動産経済研究所

## 5. 公共投資 ... 低調に推移

公共工事請負金額 **前年同月比 0.1%増(4か月ぶりの増加)**

・10月の公共工事請負金額は1,419億円で、前年同月比0.1%増(全国0.4%減)と4ヶ月ぶりに前年を上回った。  
 ・発注者別では、「独立行政法人等」(前年同月比24.0%減)、「市町村」(同6.8%減)で下回ったものの、「国」(前年同月比8.9%増)、「府県」(同7.4%増)、「その他」(同26.8%増)で前年を上回った。



(単位:%)

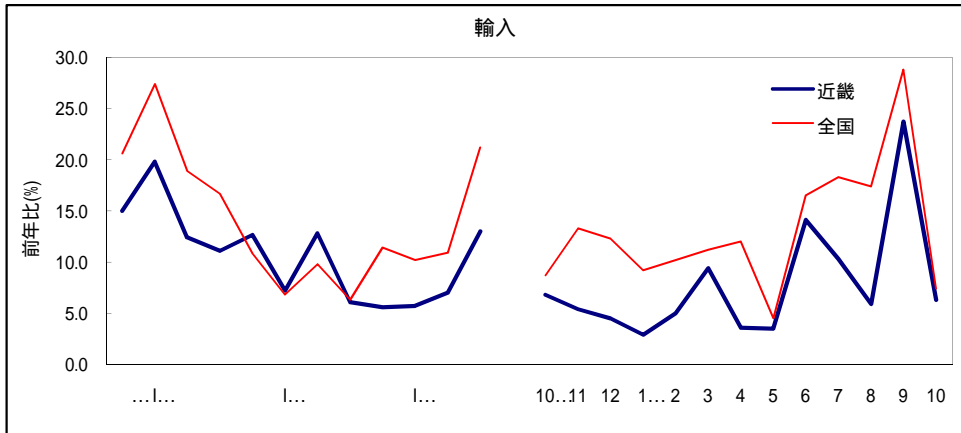
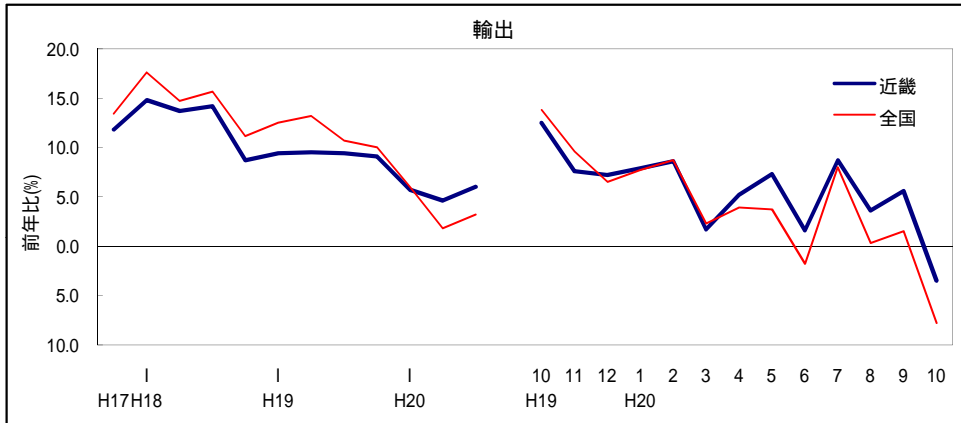
前年同月比	近畿	全国
<b>全体</b>	<b>0.1</b>	<b>0.4</b>
国	8.9	5.2
独立行政法人等	24.0	11.2
府県	7.4	1.5
市町村	6.8	0.9
その他	26.8	6.7

データ出所:北海道建設業信用保証㈱、  
 東日本建設業保証㈱、  
 西日本建設業保証㈱  
 「公共工事前払金保証統計」

## 6. 貿易 ... 輸出は緩やかに減少

貿易額 輸出は、前年同月比 3.5%減(79か月ぶりの減少)

- ・10月の貿易額は、輸出が1兆4,508億円で、前年同月比 3.5%減(全国 7.8%減)と79か月ぶりに前年を下回った。
- ・主な品目別では、「化学製品」(前年同月比 10.1%減)、「輸送用機器」(同 18.8%減)、「原料品」(同 32.3%減)等の品目で前年を下回った。
- ・主な地域(国)別では「アメリカ」(同 12.6%減)、「EU」(同 12.1%減)、「アジア」(同 0.3%減)で前年を下回った。
- ・輸入(速報値)は1兆2,168億円で、前年同月比 6.3%増(全国 7.4%増)と13か月連続で前年を上回った。



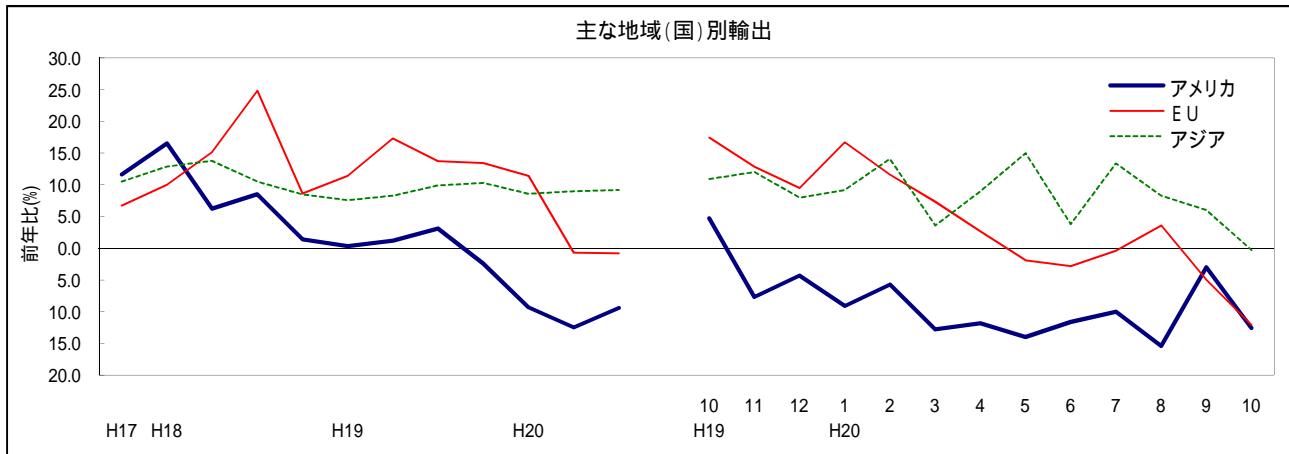
(単位:百万円、%)

	金額		前年同月比	
	近畿	全国	近畿	全国
輸出	1,450,779	6,923,802	3.5	7.8
輸入	1,216,824	6,991,493	6.3	7.4

品目別 (主要)	輸出 前年同月比	近畿	全国
	食料品		0.4
原料品		32.3	28.0
鉱物性燃料		28.5	64.7
化学製品		10.1	14.6
鉄鋼		15.8	22.6
非鉄金属		22.7	13.7
金属製品		0.8	5.5
一般機械		0.6	3.4
電気機器		1.0	10.6
輸送用機器		18.8	13.1

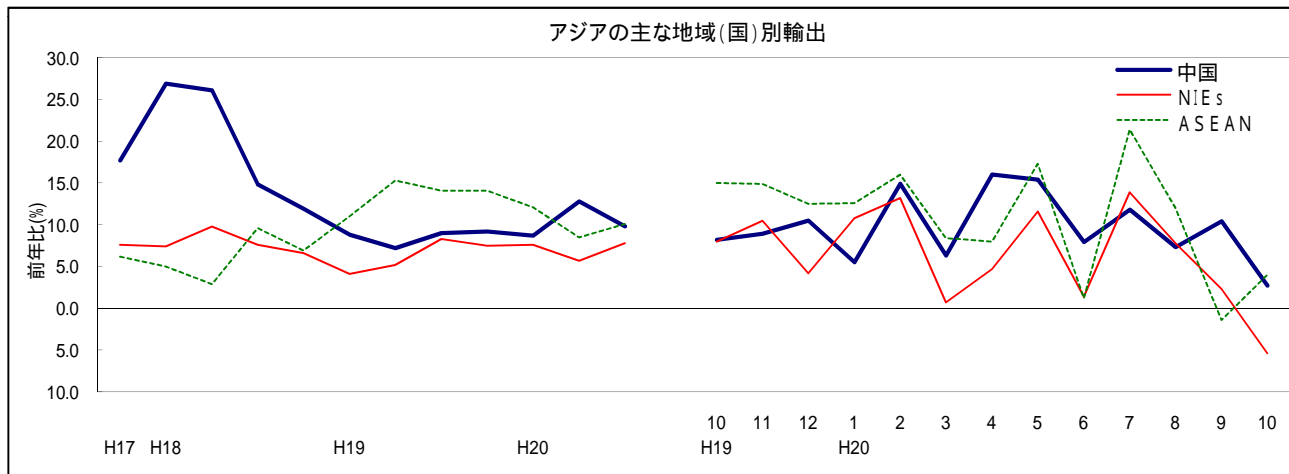
データ出所:大阪税関「近畿圏貿易概況」  
財務省「貿易統計」

平成17年1月より、財務省公表資料の品目別表改正に伴い主要品目の一部を変更している。



輸出 前年同月比		近畿	全国
主な地域 (国) 別	アメリカ	12.6	19.0
	EU	12.1	17.2
	アジア	0.3	4.0
	(中国)	2.7	0.9
	(NIEs)	5.4	9.6
	(ASEAN)	4.0	3.7

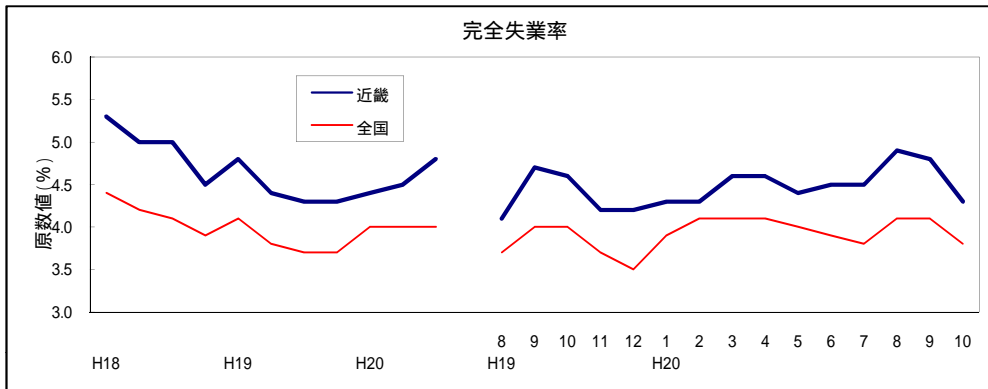
データ出所:大阪税関「近畿圏貿易概況」  
財務省「貿易統計」



## 7. 雇用 … 悪化しつつある

完全失業率 4.3% (前年同月に比べ6か月ぶりの低下)

・ 10月の完全失業率(原数値)は、4.3%(全国 3.8%)で6か月ぶりに前年を下回った。



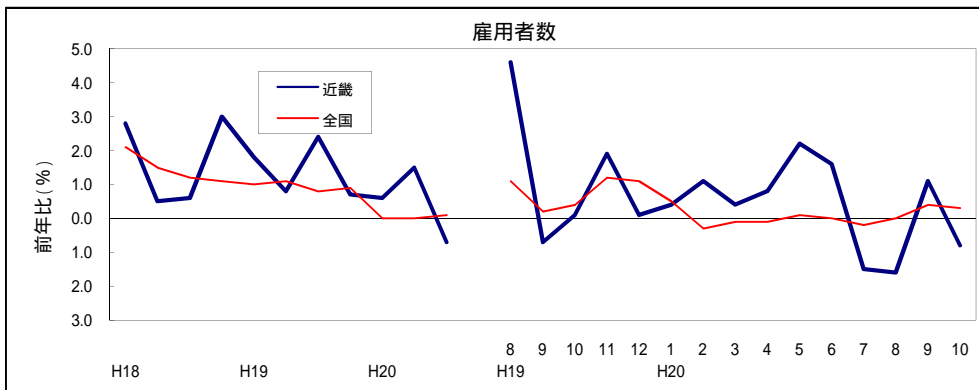
(単位: %)

	近畿	全国	
	原数値	原数値	季節調整値
完全失業率	4.3	3.8	3.7

データ出所：総務省「労働力調査」

雇用者数 前年同月比 0.8%減少 (2か月ぶりの減少)

・ 10月の近畿の雇用者数(原数値)は、855万人で前年同月比 0.8%減(全国 0.3%増)。



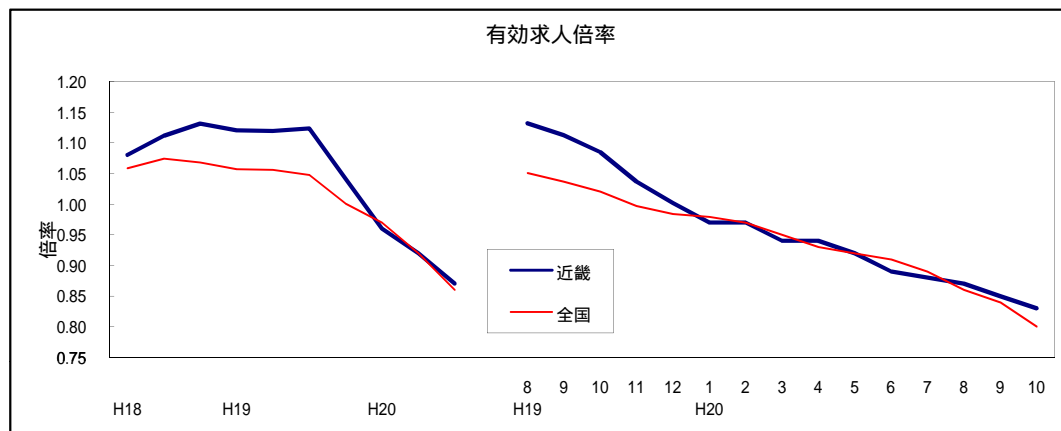
(単位: 万人、%)

	近畿		全国			
	原数値	前年同月比	原数値		季節調整値	
			原数値	前年同月比	原数値	前月比
雇用者数	855	0.8	5,542	0.3	5,526	0.2

データ出所：総務省「労働力調査」

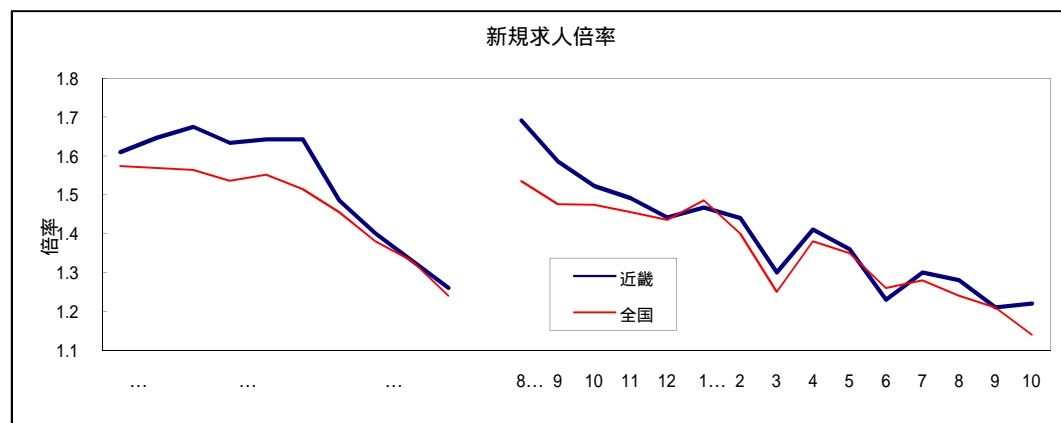
## 求人倍率 有効求人倍率は、0.83倍(前月から低下)

・ 10月の有効求人倍率は、0.83倍(全国 0.80倍)で前月から低下し、新規求人倍率は、1.22倍(全国 1.14倍)と前月から上昇した。



	近畿	全国	福井県	滋賀県	京都府	大阪府	兵庫県	奈良県	和歌山県
有効求人倍率	0.83	0.80	1.03	0.92	0.85	0.87	0.74	0.71	0.81
新規求人倍率	1.22	1.14	1.48	1.28	1.34	1.20	1.18	1.08	1.16

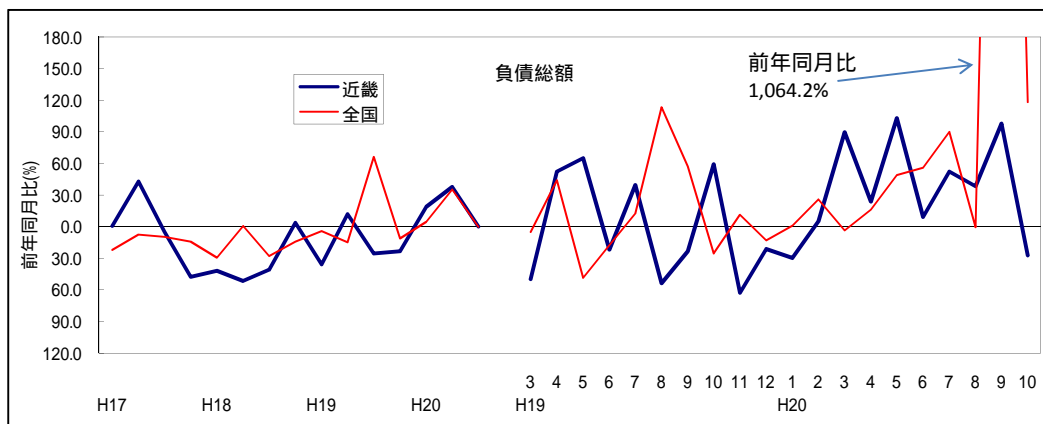
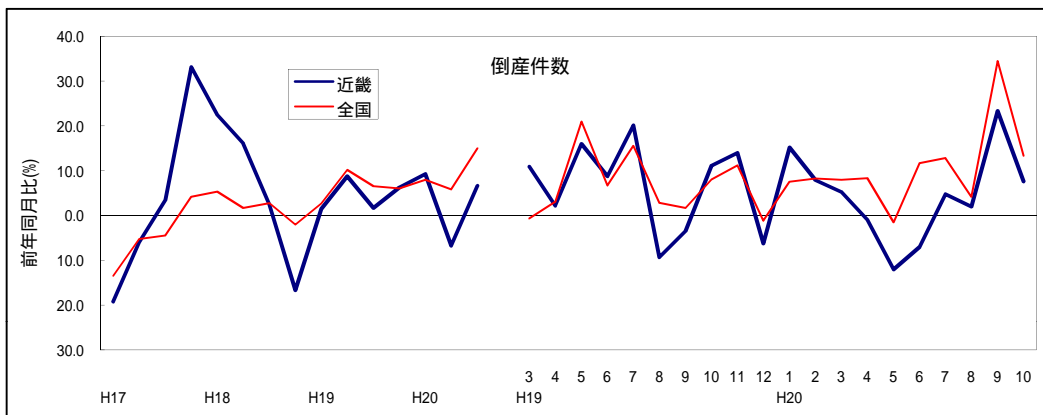
データ出所:厚生労働省「一般職業紹介状況」



## 8. 倒産 ... 件数は引き続き増加

企業倒産件数 367件、前年同月比 7.6%増 (4ヶ月連続の増加)

- ・10月の企業倒産件数は367件で、前年同月比7.6%増（全国13.4%増）と4ヶ月連続で前年を上回った。
- ・負債総額は1,063億円で、前年同月比27.4%減（全国118.5%増）と9ヶ月ぶりに前年を下回った。



(単位:件、百万円、%)

	近畿		全国	
		前年同月比		前年同月比
倒産件数	367	7.6	1,429	13.4
負債総額	106,337	27.4	1,007,715	118.5

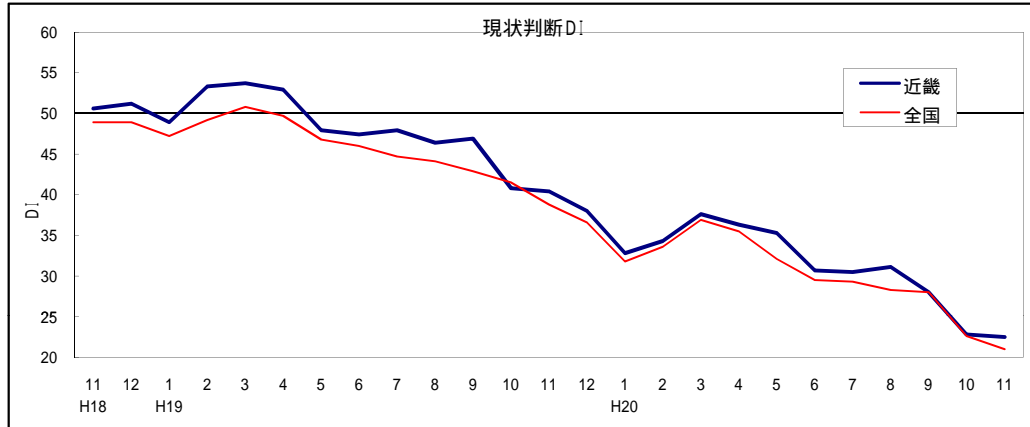
データ出所: (株)東京商工リサーチ



【参考】

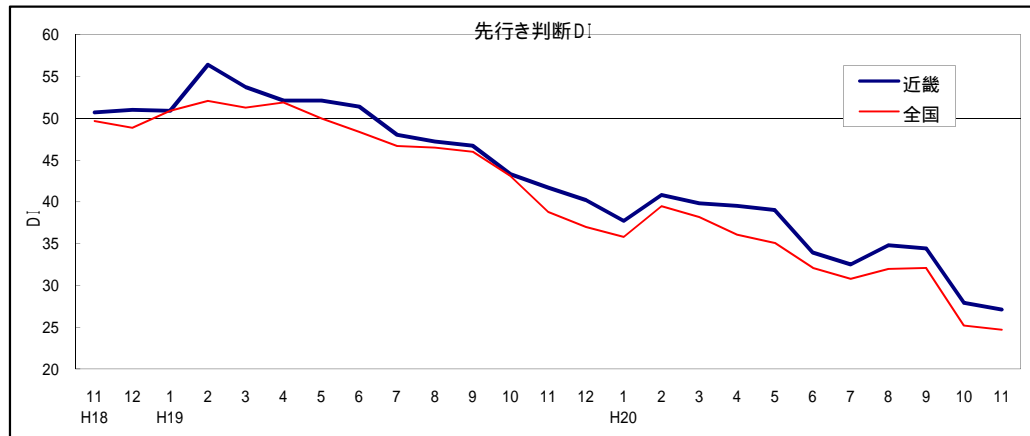
景気ウォッチャー調査 現状判断DIは、22.5(3か月連続の低下)

- ・11月の現状判断DIは、22.5(全国 21.0)と、3か月連続で低下した。
- ・先行き判断DIは、27.1(全国 24.7)と、3か月連続で低下した。



	近畿		全国	
	10月	11月	10月	11月
現状判断DI	22.8	22.5	22.6	21.0
先行き判断DI	27.9	27.1	25.2	24.7

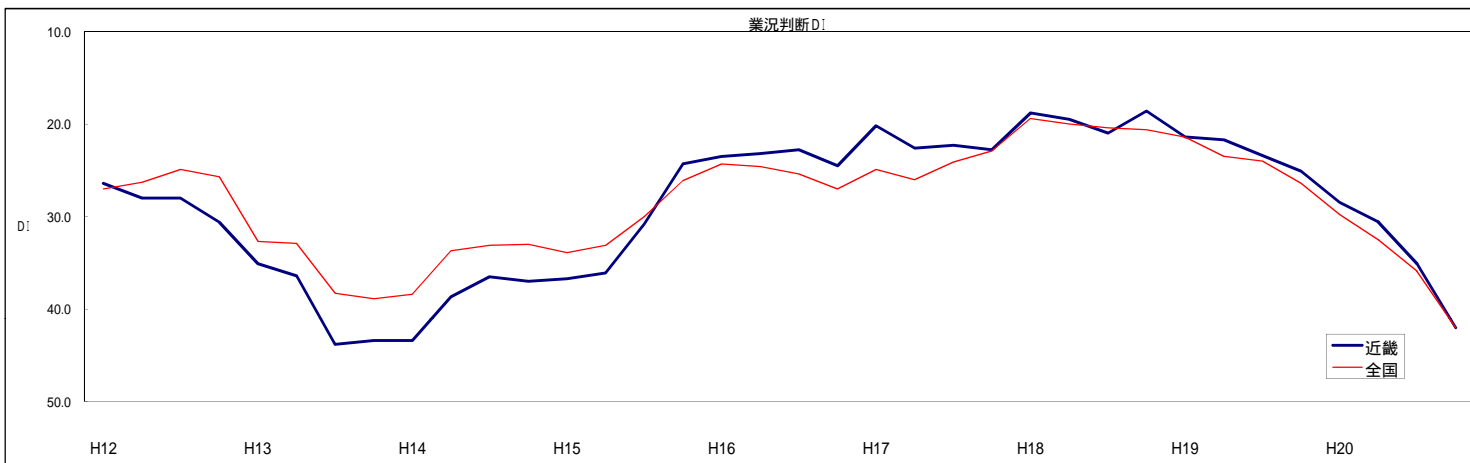
データ出所：内閣府「景気ウォッチャー調査」



中小企業景況調査

中小企業の業況は、一段と悪化している。

2008年10-12月期の全産業の業況判断DI(「好転」-「悪化」)は、42.0(前期差 6.9ポイント)となり、8期連続してマイナス幅が拡大した。  
 製造業の業況判断DIは、42.2(前期差 9.7ポイント)となり、6期連続してマイナス幅が拡大した。  
 非製造業の業況判断DIは、41.1(前期差 4.8ポイント)となり、8期連続してマイナス幅が拡大した。  
 産業別にみると、卸売業で40.8(前期差 10.5ポイント)、建設業で42.8(前期差 4.8ポイント)、サービス業で35.5(前期差 4.8ポイント)、小売業で45.3(前期差 2.7ポイント)とそれぞれマイナス幅が拡大した。



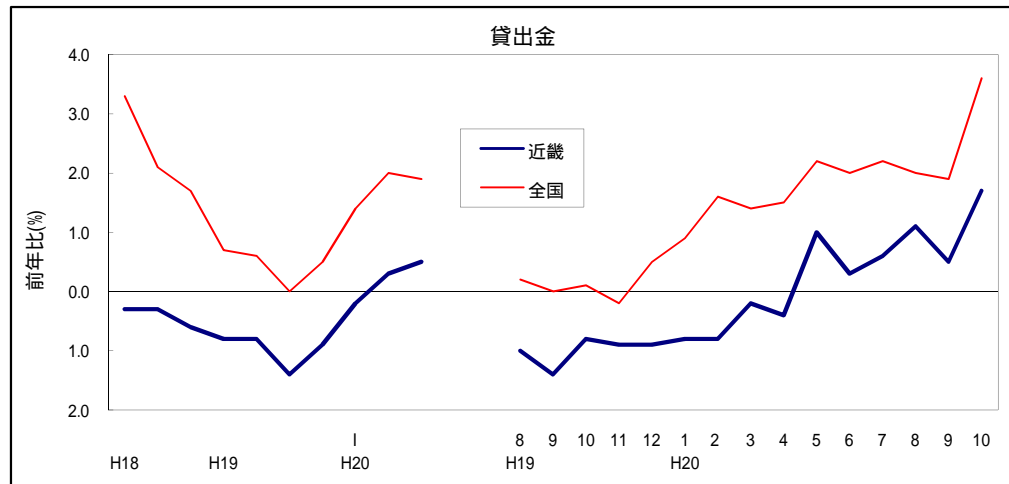
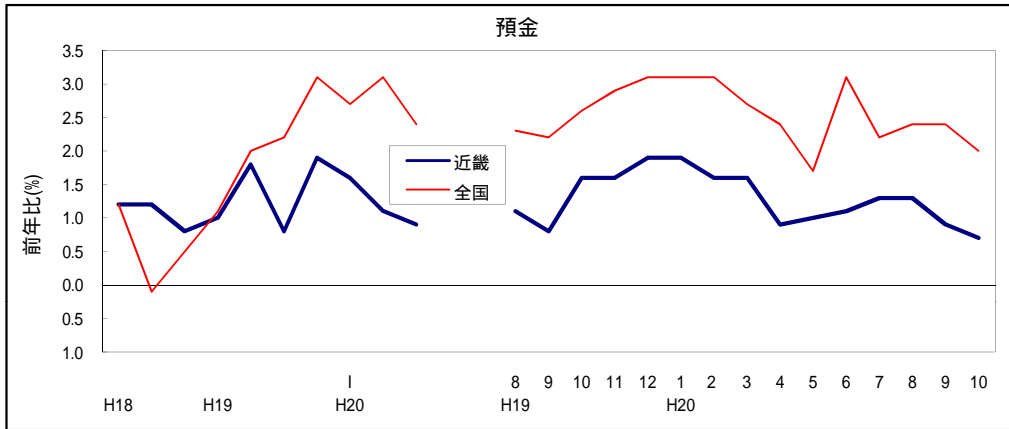
(単位:DI、ポイント差)

	近畿		全国	
	平成20年 7-9月期	平成20年 10-12月期	平成20年 7-9月期	平成20年 10-12月期
業況判断DI	35.1	42.0	35.9	42.0
前期との比較	4.5	6.9	3.4	6.1

データ出所: 中小企業基盤整備機構

金融 **預貯金は前年同月比 0.7%増、貸出金は同 1.7%増**

・10月の預金は108兆2,869億円で前年同月比0.7%増(全国2.0%増)、貸出金は72兆3,260億円で同1.7%増(全国3.6%増)となった。



(単位: %)

	預金	貸出金
近畿	0.7	1.7
全国	2.0	3.6

データ出所: 近畿財務局、日本銀行本店

注: 近畿と全国は集計対象等が異なる。

< 経済指標の推移 >

1. 生産

(単位：前月(期)比、前年比%)

	鉱工業指数(近畿)																
	生産				出荷				在庫				在庫率				
	季節調整済指数		原指数		季節調整済指数		原指数		季節調整済指数		原指数		季節調整済指数		原指数		
	前(期)月比	前年比	前(期)月比	前年比	前(期)月比	前年比	前(期)月比	前年比	前(期)月比	前年比	前(期)月比	前年比	前(期)月比	前年比			
平成18年	-	-	105.0	5.0	-	-	104.8	4.8	-	-	99.4	0.2	-	-	96.5	3.5	平成18年
平成19年	-	-	106.1	1.0	-	-	106.0	1.1	-	-	99.5	0.1	-	-	99.0	2.6	平成19年
平成18年度	-	-	105.9	5.2	-	-	105.3	4.4	-	-	95.9	3.1	-	-	96.8	3.3	平成18年度
平成19年度	-	-	105.9	0.0	-	-	106.2	0.9	-	-	95.1	0.8	-	-	99.1	2.4	平成19年度
平成19年 7～9月	106.1	0.0	104.2	0.6	106.4	0.1	104.9	0.0	97.8	2.1	95.7	0.3	99.5	1.0	100.6	3.5	平成19年 7～9月
10～12月	106.3	0.2	108.5	0.6	106.6	0.2	108.3	1.1	99.7	1.9	99.5	0.1	99.0	0.5	97.2	3.7	10～12月
平成20年 1～3月	105.8	0.5	106.4	0.7	106.2	0.4	107.3	0.7	99.8	0.1	95.1	0.8	99.6	0.6	99.2	0.4	平成20年 1～3月
4～6月	104.3	1.4	102.9	1.6	105.0	1.1	103.0	1.2	100.6	0.8	101.2	0.8	99.0	0.6	99.7	0.5	4～6月
7～9月	104.6	0.3	103.2	1.0	104.5	0.5	103.6	1.2	100.4	0.2	98.2	2.6	102.4	3.4	103.6	3.0	7～9月
平成19年 8月	106.9	0.8	99.6	1.3	107.6	2.1	100.5	1.8	99.2	0.5	99.4	1.8	98.7	0.5	105.7	3.9	平成19年 8月
9月	105.4	1.4	106.1	4.5	106.2	1.3	108.1	2.3	97.8	1.4	95.7	0.3	100.6	1.9	96.5	6.3	9月
10月	106.4	0.9	108.1	1.4	106.5	0.3	106.5	1.6	99.6	1.8	100.2	1.9	97.0	3.6	97.7	2.6	10月
11月	106.2	0.2	109.9	2.3	106.1	0.4	109.5	1.8	99.6	0.0	100.9	1.5	99.7	2.8	97.6	4.8	11月
12月	106.4	0.2	107.6	1.9	107.1	0.9	109.0	0.0	99.7	0.1	99.5	0.1	100.2	0.5	96.3	3.9	12月
平成20年 1月	105.7	0.7	96.9	0.0	106.2	0.8	97.0	1.8	100.2	0.5	102.5	0.2	100.8	0.6	110.4	2.9	平成20年 1月
2月	109.5	3.6	106.7	3.0	109.8	3.4	107.0	4.6	98.2	2.0	100.5	1.7	95.3	5.5	99.4	4.0	2月
3月	102.3	6.6	115.5	4.5	102.5	6.6	117.9	3.5	99.8	1.6	95.1	0.8	102.6	7.7	87.7	2.3	3月
4月	102.5	0.2	102.5	2.9	104.4	1.9	102.7	0.3	98.6	1.2	96.5	3.1	97.9	4.6	97.5	2.2	4月
5月	106.1	3.5	100.5	1.2	106.9	2.4	100.0	1.4	98.4	0.2	99.6	2.4	97.0	0.9	102.3	0.5	5月
6月	104.4	1.6	105.6	0.9	103.8	2.9	106.2	1.8	100.6	2.2	101.2	0.8	102.0	5.2	99.2	3.2	6月
7月	103.0	1.3	105.0	1.9	105.4	1.5	107.4	1.1	98.0	2.6	98.6	1.7	99.0	2.9	99.5	0.2	7月
8月	104.8	1.7	95.7	3.9	103.8	1.5	94.9	5.6	99.2	1.2	99.4	0.0	104.7	5.8	112.1	6.1	8月
9月	105.9	1.0	108.8	2.5	104.3	0.5	108.6	0.5	100.4	1.2	98.2	2.6	103.6	1.1	99.3	2.9	9月
10月	101.1	4.5	102.8	4.9	101.2	3.0	101.2	5.0	101.8	1.4	102.4	2.2	107.2	3.5	108.0	10.5	10月

データ出所：近畿経済産業局「鉱工業指数」

注) 指数は平成17年=100。最新月の値は速報値。生産者製品在庫の年、年度及び四半期の数値は期末値。

(単位：前月(期)比、前年比%)

		鉱工業指数(全国)																	
		生産				出荷				在庫				在庫率					
		季節調整指数		原指数		季節調整指数		原指数		季節調整指数		原指数		季節調整指数				原指数	
		前(期)月比	前年比	前(期)月比	前年比	前(期)月比	前年比	前(期)月比	前年比	前(期)月比	前年比	前(期)月比	前年比						
平成18年	-	-	104.5	4.5	-	-	104.6	4.6	-	-	102.7	3.5	-	-	100.1	0.1	平成18年		
平成19年	-	-	107.4	2.8	-	-	107.8	3.1	-	-	104.0	1.3	-	-	100.3	0.2	平成19年		
平成18年度	-	-	105.3	4.6	-	-	105.3	4.3	-	-	98.6	1.6	-	-	99.8	0.5	平成18年度		
平成19年度	-	-	108.0	2.6	-	-	108.6	3.1	-	-	100.7	2.1	-	-	100.6	0.8	平成19年度		
平成19年	7～9月	108.2	1.7	106.9	2.6	108.4	1.3	107.5	2.8	104.2	1.1	101.6	2.4	100.9	0.7	101.3	1.4	平成19年 7～9月	
	10～12月	109.2	0.9	112.1	3.3	109.9	1.4	112.4	4.4	105.5	1.2	104.0	1.3	100.5	0.4	99.0	0.1	10～12月	
平成20年	1～3月	108.4	0.7	108.9	2.3	109.4	0.5	111.1	3.1	105.5	0.0	100.7	2.1	101.1	0.6	101.5	1.1	平成20年 1～3月	
	4～6月	107.5	0.8	105.2	1.0	108.4	0.9	104.8	1.2	105.9	0.4	106.2	2.7	102.5	1.4	102.8	2.3	4～6月	
	7～9月	106.1	1.3	105.4	1.4	106.4	1.8	106.0	1.4	107.6	1.6	104.9	3.2	106.2	3.6	106.7	5.3	7～9月	
平成19年	8月	109.7	2.5	102.9	4.6	110.1	3.1	103.3	4.7	103.7	0.1	104.7	2.1	99.5	0.4	105.8	0.9	平成19年 8月	
	9月	107.9	1.6	109.6	0.2	108.4	1.5	111.9	1.0	104.2	0.5	101.6	2.4	103.4	3.9	97.3	4.2	9月	
	10月	110.0	1.9	113.4	5.3	110.1	1.6	111.6	6.3	104.9	0.7	105.5	1.8	99.1	4.2	98.1	1.9	10月	
	11月	108.4	1.5	113.1	3.2	109.1	0.9	112.5	3.5	105.8	0.9	108.4	2.7	101.1	2.0	100.6	1.0	11月	
	12月	109.1	0.6	109.7	1.5	110.6	1.4	113.0	3.3	105.5	0.3	104.0	1.3	101.3	0.2	98.4	1.3	12月	
平成20年	1月	108.5	0.5	101.4	2.9	110.0	0.5	102.0	3.9	105.3	0.2	107.6	1.9	99.7	1.6	111.3	0.6	平成20年 1月	
	2月	110.2	1.6	108.9	5.1	111.3	1.2	109.4	5.8	105.4	0.1	108.5	2.3	98.3	1.4	103.3	1.1	2月	
	3月	106.5	3.4	116.5	0.7	107.0	3.9	121.9	0.1	105.5	0.1	100.7	2.1	105.3	7.1	89.9	4.4	3月	
	4月	106.3	0.2	104.3	1.9	108.0	0.9	104.1	2.8	104.2	1.2	101.7	1.0	101.2	3.9	99.2	0.4	4月	
	5月	109.3	2.8	102.4	1.1	110.2	2.0	101.7	1.7	104.7	0.5	104.9	1.5	101.2	0.0	106.1	2.3	5月	
	6月	106.9	2.2	108.9	0.0	106.9	3.0	108.7	0.6	105.9	1.1	106.2	2.7	105.0	3.8	103.0	4.0	6月	
	7月	108.3	1.3	110.7	2.4	108.9	1.9	110.5	3.1	105.8	0.1	107.2	2.2	101.2	3.6	102.2	1.3	7月	
	8月	104.5	3.5	95.8	6.9	104.9	3.7	96.3	6.8	105.5	0.3	106.5	1.7	109.0	7.7	115.9	9.5	8月	
	9月	105.6	1.1	109.8	0.2	105.3	0.4	111.2	0.6	107.6	2.0	104.9	3.2	108.3	0.6	101.9	4.7	9月	
	10月	102.3	3.1	105.4	7.1	102.0	3.1	103.3	7.4	109.4	1.7	110.0	4.3	112.4	3.8	111.3	13.5	10月	

データ出所：経済産業省「鉱工業指数」

注) 指数は平成17年=100。最新月の値は速報値。生産者製品在庫の年、年度及び四半期の数値は期末値。

(単位：前月(期)比、前年比%)

	鉱工業生産指数(府県別)																
	福井県				滋賀県				京都府				大阪府				
	季節調整済指数		原指数		季節調整済指数		原指数		季節調整済指数		原指数		季節調整済指数		原指数		
	前(期)月比	前年比	前(期)月比	前年比	前(期)月比	前年比	前(期)月比	前年比	前(期)月比	前年比	前(期)月比	前年比	前(期)月比	前年比			
平成18年	-	-	106.9	6.9	-	-	106.7	6.7	-	-	106.7	6.7	-	-	87.1	1.1	平成18年
平成19年	-	-	106.1	0.7	-	-	105.3	1.3	-	-	106.9	0.2	-	-	85.6	1.7	平成19年
平成18年度	-	-	107.6	5.9	-	-	107.7	7.0	-	-	105.7	3.3	-	-	86.8	0.5	平成18年度
平成19年度	-	-	106.7	0.8	-	-	104.8	2.7	-	-	108.6	2.7	-	-	85.0	2.1	平成19年度
平成19年 7～9月	104.4	0.3	102.3	3.3	105.2	0.1	104.3	3.3	107.6	3.5	106.2	1.1	85.6	0.8	84.2	1.9	平成19年 7～9月
10～12月	108.4	3.8	113.1	0.8	103.2	1.9	101.6	5.8	113.0	5.0	118.2	7.7	84.6	1.2	86.1	3.6	10～12月
平成20年 1～3月	108.7	0.3	108.0	2.2	107.1	3.8	106.7	1.7	109.6	3.0	109.4	6.5	83.5	1.3	84.5	2.5	平成20年 1～3月
4～6月	106.1	2.4	105.3	1.9	103.9	3.0	105.3	1.2	109.2	0.4	105.8	5.1	86.0	3.0	84.9	0.4	4～6月
7～9月	102.1	3.8	100.1	2.2	110.6	6.4	110.0	5.5	109.8	0.5	109.1	2.7	83.2	3.3	82.3	2.3	7～9月
平成19年 7月	105.1	0.3	103.5	1.4	103.7	2.7	108.2	3.1	106.4	1.5	104.1	2.1	85.5	0.7	85.6	0.1	平成19年 7月
8月	103.9	1.1	99.5	4.9	104.4	0.7	94.8	4.6	106.2	0.2	99.1	0.5	86.9	1.6	81.5	0.0	8月
9月	104.1	0.2	104.0	3.4	107.5	3.0	109.9	2.5	110.2	3.8	115.3	0.8	84.3	3.0	85.6	5.3	9月
10月	109.7	5.4	115.8	1.0	103.5	3.7	102.4	6.2	114.4	3.8	118.0	10.8	84.2	0.1	86.3	3.5	10月
11月	106.3	3.1	113.2	0.5	102.4	1.1	102.2	4.3	111.2	2.8	119.0	7.3	83.2	1.2	86.6	3.5	11月
12月	109.2	2.7	110.2	0.9	103.6	1.2	100.3	7.0	113.4	2.0	117.6	4.9	86.4	3.8	85.4	3.7	12月
平成20年 1月	108.7	0.5	100.8	0.7	103.5	0.1	91.8	4.9	110.3	2.7	100.4	5.6	85.8	0.7	78.1	0.3	平成20年 1月
2月	111.5	2.6	111.9	9.1	114.2	10.3	109.3	7.1	112.1	1.6	109.4	13.0	84.4	1.6	85.3	0.9	2月
3月	105.8	5.1	111.2	2.9	103.7	9.2	118.9	6.6	106.5	5.0	118.5	2.0	80.4	4.7	90.0	7.4	3月
4月	105.0	0.8	108.5	3.1	101.4	2.2	104.1	1.5	105.8	0.7	104.9	4.1	86.1	7.1	85.9	1.5	4月
5月	105.5	0.5	99.9	0.3	107.5	6.0	102.5	1.7	111.6	5.5	102.5	5.9	86.4	0.3	82.2	1.7	5月
6月	107.7	2.1	107.5	2.2	102.7	4.5	109.2	3.7	110.2	1.3	109.9	5.2	85.4	1.2	86.7	0.8	6月
7月	104.5	3.0	103.6	0.1	106.6	3.8	112.0	3.5	113.1	2.6	112.6	8.2	82.9	2.9	84.1	1.8	7月
8月	97.9	6.3	92.5	7.0	110.7	3.8	99.2	4.6	106.9	5.5	96.5	2.6	83.8	1.1	76.6	6.0	8月
9月	103.8	6.0	104.2	0.2	114.5	3.4	118.7	8.0	109.3	2.2	118.3	2.6	82.9	1.1	86.3	0.8	9月

データ出所：近畿管内各府県「鉱工業指数」  
 注) 指数は平成17年=100(大阪府は平成12年=100。)。最新月の値は速報値。

(単位：前月(期)比、前年比%)

	鉱工業生産指数(府県別)												
	兵庫県				奈良県				和歌山県				
	季節調整済指数		原指数		季節調整済指数		原指数		季節調整済指数		原指数		
	前(期)月比	前年比	前(期)月比	前年比	前(期)月比	前年比	前(期)月比	前年比					
平成18年	-	-	109.5	9.5	-	-	96.6	3.4	-	-	100.9	0.9	平成18年
平成19年	-	-	108.6	0.8	-	-	99.4	2.9	-	-	106.2	5.3	平成19年
平成18年度	-	-	110.4	8.4	-	-	97.1	1.7	-	-	102.3	2.1	平成18年度
平成19年度	-	-	106.9	3.2	-	-	99.0	2.0	-	-	106.1	3.7	平成19年度
平成19年 7～9月	109.8	0.0	105.7	2.1	97.9	3.1	97.6	1.2	103.6	2.1	104.3	4.3	平成19年 7～9月
10～12月	106.2	3.3	109.0	2.9	100.5	2.7	100.6	3.9	109.9	6.1	110.4	4.9	10～12月
平成20年 1～3月	102.5	3.5	106.8	6.0	96.1	4.4	99.3	1.7	105.5	4.0	101.8	0.1	平成20年 1～3月
4～6月	106.7	4.1	103.4	2.7	95.4	0.7	92.8	5.6	106.3	0.8	108.6	0.5	4～6月
7～9月	105.8	0.8	102.5	3.0	94.2	1.3	94.4	3.3	103.2	2.9	103.9	0.4	7～9月
平成19年 7月	109.5	1.4	107.4	0.3	97.8	5.6	99.6	2.7	103.1	0.9	109.3	4.2	平成19年 7月
8月	112.4	2.6	103.9	1.3	98.0	0.2	94.9	4.7	104.0	0.9	100.6	7.8	8月
9月	107.4	4.4	105.8	7.4	97.8	0.2	98.3	1.4	103.8	0.2	103.0	1.3	9月
10月	107.6	0.2	108.1	0.4	98.5	0.7	97.5	1.4	107.6	3.7	108.6	7.1	10月
11月	105.5	2.0	109.9	2.3	101.2	2.7	104.0	6.6	112.9	4.9	114.2	9.3	11月
12月	105.4	0.1	108.9	6.0	101.8	0.6	100.4	3.8	109.1	3.4	108.5	1.1	12月
平成20年 1月	103.8	1.5	98.0	2.1	95.3	6.4	87.8	4.8	106.4	2.5	97.0	0.1	平成20年 1月
2月	104.7	0.9	105.8	5.6	97.3	2.1	101.0	4.8	107.6	1.2	101.2	4.2	2月
3月	99.1	5.3	116.6	9.3	95.8	1.5	109.1	4.6	102.5	4.8	107.1	3.9	3月
4月	104.8	5.8	103.2	5.0	93.2	2.7	91.0	5.6	108.8	6.2	111.8	1.6	4月
5月	106.0	1.1	98.4	4.7	98.1	5.3	91.9	2.3	108.3	0.5	108.8	0.5	5月
6月	109.4	3.2	108.5	1.3	94.9	3.3	95.5	8.4	101.7	6.1	105.2	0.6	6月
7月	106.4	2.7	105.9	1.4	91.3	3.8	94.1	5.5	104.8	3.0	111.0	1.5	7月
8月	104.8	1.5	93.9	9.6	91.8	0.5	86.8	8.5	103.1	1.6	99.7	0.9	8月
9月	106.1	1.2	107.8	1.9	99.4	8.3	102.3	4.1	101.7	1.4	100.9	2.0	9月

データ出所：近畿管内各府県「鉱工業指数」  
注) 指数は平成17年=100。最新月の値は速報値。

## 2. 個人消費

(単位：百万円、前年比%) (単位：前年比%)

	大型小売店販売額																ネットストア販売額			
	近畿					全国					福井県	滋賀県	京都府	大阪府	兵庫県	奈良県	和歌山県	近畿		全国
	販売額		業態別			販売額		業態別												
	全店	既存店	百貨店	スーパー	全店	既存店	百貨店	スーパー												
平成18年	4,207,773	0.4	1.6	0.3	0.5	21,144,904	0.9	1.2	1.4	0.5	3.5	0.3	1.1	0.7	1.0	1.8	0.0	1.2	0.5	平成18年
平成19年	4,220,522	0.3	0.9	3.6	3.5	21,198,775	0.3	1.0	2.1	1.9	1.1	1.0	2.1	0.8	1.8	1.3	4.1	1.1	1.2	平成19年
平成18年度	4,222,008	0.2	1.0	0.9	1.1	21,174,490	0.4	0.9	1.7	0.5	4.0	0.7	1.6	0.3	0.3	0.1	1.0	1.2	0.7	平成18年度
平成19年度	4,230,582	0.2	0.7	3.8	3.4	21,255,673	0.4	1.0	2.1	2.1	0.5	1.1	3.6	0.9	1.9	1.8	3.2	1.3	1.3	平成19年度
平成19年 7～9月	1,021,093	0.5	2.2	5.5	3.4	5,123,294	0.4	2.0	3.7	1.7	0.9	0.1	3.2	0.1	1.0	3.2	5.0	1.9	2.1	平成19年 7～9月
10～12月	1,156,228	0.1	0.7	4.2	3.4	5,795,995	0.4	1.0	2.4	2.5	1.0	0.8	4.6	0.5	2.0	1.6	3.2	1.3	1.1	10～12月
平成20年 1～3月	1,032,321	1.0	0.5	2.0	3.3	5,204,073	1.1	0.3	1.7	3.0	1.0	1.6	4.4	1.9	2.9	0.5	0.4	2.1	1.5	平成20年 1～3月
4～6月	1,003,981	1.7	2.7	4.0	0.0	5,067,101	1.3	2.7	4.5	0.8	0.4	1.1	2.9	1.8	1.3	1.8	1.0	6.4	4.1	4～6月
7～9月	1,009,280	1.2	1.8	3.7	0.6	5,077,493	0.9	2.0	3.4	0.6	0.9	0.5	0.9	1.9	1.1	1.2	2.5	11.8	9.2	7～9月
平成19年 8月	332,757	1.5	0.6	2.6	4.2	1,669,322	1.7	0.1	0.5	2.9	2.2	1.6	0.2	2.5	2.5	3.1	3.5	1.1	2.1	平成19年 8月
9月	313,933	0.9	2.7	7.1	3.9	1,592,677	0.2	2.0	4.0	2.4	0.6	0.7	3.9	0.7	1.6	3.7	4.8	2.8	2.1	9月
10月	340,083	0.0	1.1	4.4	3.5	1,716,111	0.1	1.7	2.8	1.7	1.2	1.4	2.5	0.1	2.2	2.5	2.3	0.6	0.9	10月
11月	367,548	1.1	0.4	1.9	3.7	1,812,428	1.9	0.4	0.5	3.6	2.1	0.6	3.8	2.8	2.8	0.6	3.3	2.3	1.7	11月
12月	448,597	1.2	1.2	6.0	3.1	2,267,456	0.4	1.5	3.6	2.1	0.2	1.4	7.0	0.9	1.3	1.6	3.9	0.9	0.6	12月
平成20年 1月	371,392	1.4	1.5	4.5	1.0	1,879,896	0.8	2.0	3.1	1.0	0.4	0.4	7.1	0.3	0.2	1.6	2.9	0.6	0.1	平成20年 1月
2月	312,411	2.3	2.5	0.9	4.6	1,553,897	2.7	1.2	0.2	4.5	0.2	1.8	6.4	4.2	5.0	0.3	2.1	4.2	3.4	2月
3月	348,518	2.4	1.1	0.2	4.5	1,770,280	1.8	0.2	1.6	4.2	4.0	3.8	0.7	2.2	4.1	0.1	3.1	1.8	1.2	3月
4月	331,867	1.5	2.9	4.7	0.8	1,681,205	0.6	2.2	3.3	1.1	1.0	1.0	2.3	1.3	2.1	3.0	1.9	1.9	1.4	4月
5月	334,288	0.5	1.5	1.6	0.3	1,695,093	0.5	2.0	2.6	0.7	2.2	1.6	3.1	0.0	0.4	0.8	1.5	4.0	5.1	5月
6月	337,827	2.9	3.6	5.4	1.1	1,690,803	2.6	4.0	7.5	0.6	0.2	0.7	3.3	3.9	2.2	1.7	0.2	13.3	5.7	6月
7月	372,240	0.6	1.1	3.7	2.1	1,866,134	0.3	0.7	2.4	2.2	1.4	1.9	0.4	1.4	0.6	0.4	4.0	16.6	13.3	7月
8月	330,470	0.7	1.5	2.5	0.5	1,653,079	1.0	2.2	3.1	0.1	1.4	1.9	0.2	1.2	0.0	1.0	2.8	10.0	6.7	8月
9月	306,560	2.3	3.0	4.8	0.7	1,559,072	2.1	3.3	4.9	0.4	2.9	1.7	2.1	3.2	2.8	2.2	0.4	8.9	7.5	9月
10月	328,603	3.4	4.2	7.0	0.7	1,666,321	2.9	4.3	7.2	0.0	1.6	0.4	4.8	3.7	3.9	2.0	0.6	13.0	9.8	10月

データ出所：近畿経済産業局「大型小売店販売状況」

注) 最新月の値は速報値。「販売額」は全店ベース。業態別、府県別の値も全店ベース。年間補正のため過去の数値が修正される場合がある。

データ出所：近畿経済産業局

「大型小売店販売状況」  
前年比は全店ベース



(単位：台、前年比% (単位：前年比%))

	乗用車新規登録・届出台数																家電販売額			
	近畿					全国					福井県	滋賀県	京都府	大阪府	兵庫県	奈良県	和歌山県	近畿		全国
	台数		車種別			台数		車種別												
	前年比	普通車	小型車	軽四車	前年比	普通車	小型車	軽四車												
平成18年	699,418	3.9	4.0	9.6	5.0	4,633,847	2.3	3.7	8.6	8.7	1.7	3.9	2.0	5.3	3.5	4.5	3.3	2.1	1.6	平成18年
平成19年	658,344	5.9	4.9	14.5	4.1	4,392,774	5.2	6.0	13.3	4.0	3.2	4.6	6.5	6.6	5.5	6.5	5.6	2.7	0.4	平成19年
平成18年度	682,000	6.5	3.2	15.4	4.0	4,549,050	4.2	2.4	13.5	7.9	3.3	5.9	5.3	8.1	5.8	7.0	5.6	-	-	平成18年度
平成19年度	659,129	3.4	8.5	10.3	5.4	4,382,685	3.7	9.0	9.6	6.8	1.5	3.6	3.4	3.6	3.4	4.8	1.5	-	-	平成19年度
平成19年 7～9月	158,524	5.6	10.1	15.7	6.1	1,050,047	5.9	11.1	14.7	8.3	1.2	5.0	6.5	6.5	4.8	8.2	2.4	3.6	1.8	平成19年 7～9月
10～12月	151,732	0.2	17.2	6.3	9.1	1,003,401	1.9	16.6	7.1	11.3	2.6	1.0	1.0	1.8	2.6	0.5	0.0	0.0	0.8	10～12月
平成20年 1～3月	205,359	0.4	10.8	5.3	2.5	1,360,128	0.7	10.3	5.2	4.6	1.0	2.8	1.6	1.0	0.3	1.5	6.6	3.5	2.1	平成20年 1～3月
4～6月	145,345	1.3	12.9	5.3	1.2	964,748	0.5	9.0	5.3	2.5	1.8	3.8	1.1	3.4	1.2	2.4	5.1	1.2	0.6	4～6月
7～9月	155,943	1.6	3.3	1.5	0.0	1,034,486	1.5	4.5	0.8	0.6	6.1	2.3	1.6	1.4	2.5	3.2	1.4	5.6	5.7	7～9月
平成19年 8月	42,258	1.2	16.8	11.7	3.5	277,223	2.0	17.3	9.4	7.9	4.2	1.7	2.4	0.0	2.4	8.3	1.2	7.8	7.1	平成19年 8月
9月	62,703	5.8	12.9	20.7	1.6	415,406	5.1	16.5	18.0	5.4	1.9	1.8	7.1	9.1	4.3	8.1	2.8	9.1	5.9	9月
10月	51,294	3.5	30.0	6.5	6.5	335,151	1.0	28.4	9.3	7.8	1.4	3.1	2.4	6.1	1.8	3.7	4.4	3.6	3.0	10月
11月	54,540	0.5	16.2	3.6	9.8	363,697	0.7	17.0	0.9	11.5	13.0	3.0	0.8	0.9	2.9	3.7	3.9	0.6	0.9	11月
12月	45,898	4.8	6.9	9.5	10.9	304,553	7.8	5.4	12.1	14.4	5.7	3.1	6.4	1.5	6.8	9.5	8.4	1.6	0.7	12月
平成20年 1月	47,387	4.6	18.0	1.8	0.3	319,070	3.9	15.8	0.3	1.0	6.3	1.5	7.0	4.3	4.0	5.7	11.3	5.7	1.8	平成20年 1月
2月	66,868	1.8	13.2	5.2	0.2	428,028	0.9	11.4	5.4	0.3	3.5	0.8	5.8	2.2	0.6	2.2	9.9	3.6	0.4	2月
3月	91,104	2.6	5.8	7.1	5.2	613,030	4.0	7.0	7.5	9.1	1.5	5.8	3.6	1.5	3.2	4.6	2.0	1.6	4.2	3月
4月	46,058	9.1	26.1	2.4	2.8	305,525	5.4	20.8	1.5	1.4	7.5	8.3	2.7	14.5	6.6	2.0	15.2	5.4	5.6	4月
5月	44,276	3.9	6.8	14.1	0.9	295,724	3.6	3.6	10.0	2.1	0.7	3.9	6.7	3.6	3.8	7.4	1.4	4.8	4.9	5月
6月	55,011	0.4	8.2	3.3	4.8	363,499	2.5	4.7	6.6	3.8	0.5	6.5	0.5	1.2	4.9	1.6	0.1	4.1	2.6	6月
7月	57,060	6.5	12.2	4.4	3.3	382,797	7.1	12.3	7.2	2.1	2.5	13.1	6.0	9.0	2.4	6.4	5.6	17.1	15.9	7月
8月	38,483	8.9	18.1	8.6	0.6	254,795	8.1	17.8	8.9	2.4	11.3	2.6	8.2	12.8	7.1	6.3	3.5	4.0	3.3	8月
9月	60,400	3.7	6.1	1.9	3.2	396,894	4.5	9.2	2.5	1.9	9.8	3.6	3.6	2.3	3.7	9.5	0.9	6.1	3.8	9月
10月	47,255	7.9	20.9	9.7	9.8	314,407	6.2	21.2	6.2	10.2	10.0	1.2	8.4	10.4	8.0	4.0	3.3	3.7	0.5	10月

データ出所：(社)全国軽自動車協会連合会、(社)日本自動車販売協会連合会

データ出所：GfK Japan  
注1) 近畿は福井を除く2府4県。  
注2) 平成17年7月をもって、日本電気大型店協会(NEBA)からのデータ提供が終了したため、平成17年8月より過去に遡って、ジーエフケーマーケティングジャパン株式会社(GfK Japan)提供のデータを使用している。

(単位：前年比%)

(単位：前月(期)比、前年比%)

	家計調査												消費者物価指数						
	二人以上の世帯消費支出				うち勤労者世帯消費支出				うち勤労者世帯可処分所得				近畿			全国			
	近畿		全国		近畿		全国		近畿		全国		総合			総合			
	名目	実質	名目	実質	名目	実質	名目	実質	名目	実質	名目	実質	総合	前月(期)比	前年比	総合	前月(期)比	前年比	
平成18年	0.4	0.2	1.9	2.2	0.3	0.5	2.8	3.1	1.8	1.6	0.1	0.2	100.1	-	0.1	100.3	-	0.3	平成18年
平成19年	0.8	0.7	1.0	0.9	0.3	0.4	1.0	0.9	1.5	1.4	0.2	0.1	100.1	-	0.0	100.3	-	0.0	平成19年
平成18年度	0.0	0.3	1.3	1.6	0.9	1.2	2.3	2.6	3.7	3.4	1.3	1.0	100.0	-	0.1	100.2	-	0.2	平成18年度
平成19年度	2.3	1.9	1.2	0.8	0.4	0.1	1.8	1.4	0.1	0.4	0.4	0.8	100.3	-	0.3	100.6	-	0.4	平成19年度
平成19年 7～9月	0.1	0.3	1.3	1.5	0.5	0.3	3.0	3.2	2.3	2.1	2.6	2.4	100.3	0.3	0.1	100.4	0.2	0.2	平成19年 7～9月
10～12月	2.6	2.1	1.4	0.8	4.8	4.3	1.5	0.9	1.8	1.3	1.8	2.3	100.6	0.3	0.5	100.8	0.4	0.5	10～12月
平成20年 1～3月	5.9	4.9	1.7	0.6	1.7	0.7	2.5	1.4	1.9	2.9	0.5	1.6	100.4	0.2	0.9	100.7	0.1	0.9	平成20年 1～3月
4～6月	2.0	0.6	1.0	2.6	7.9	6.4	1.2	0.4	1.9	0.5	1.9	3.4	101.2	0.8	1.2	101.6	0.9	1.4	4～6月
7～9月	4.5	2.4	0.2	2.3	6.2	4.0	0.3	2.2	4.6	2.5	0.7	1.8	102.0	0.8	1.7	102.6	1.0	2.2	7～9月
平成19年 8月	2.0	2.3	1.4	1.6	3.5	3.8	3.4	3.6	2.5	2.2	2.8	2.7	100.4	0.4	0.3	100.6	0.5	0.2	平成19年 8月
9月	1.9	2.2	3.0	3.2	3.0	3.3	5.3	5.5	0.9	1.2	0.2	0.4	100.4	0.0	0.2	100.6	0.0	0.2	9月
10月	0.7	0.4	0.8	0.6	2.1	1.8	2.4	2.2	5.8	5.5	0.2	0.0	100.7	0.3	0.4	100.9	0.3	0.3	10月
11月	0.2	0.7	0.0	0.6	1.0	0.5	0.9	1.5	0.7	0.2	1.9	2.5	100.5	0.2	0.5	100.7	0.2	0.6	11月
12月	6.7	5.8	3.1	2.2	10.4	9.6	2.7	1.8	0.6	0.2	2.7	3.5	100.7	0.2	0.8	100.9	0.2	0.7	12月
平成20年 1月	7.9	7.1	4.5	3.6	1.3	0.6	3.9	3.0	0.4	1.1	1.9	2.8	100.3	0.4	0.7	100.7	0.2	0.7	平成20年 1月
2月	7.0	5.9	1.1	0.0	3.5	2.5	2.5	1.4	1.6	2.6	0.0	1.1	100.2	0.1	1.0	100.5	0.2	1.0	2月
3月	3.3	2.1	0.3	1.6	0.6	0.5	1.1	0.2	3.7	4.7	0.3	0.9	100.7	0.5	1.0	101.0	0.5	1.2	3月
4月	2.9	3.8	1.7	2.7	1.9	1.0	0.4	0.6	1.7	0.8	4.5	5.5	100.7	0.0	0.8	100.9	0.1	0.8	4月
5月	10.4	9.0	1.7	3.2	18.0	16.5	0.6	0.9	2.6	1.3	1.7	0.2	101.3	0.6	1.1	101.7	0.8	1.3	5月
6月	0.5	2.5	0.5	1.8	5.3	3.2	2.6	0.3	1.6	0.4	2.1	4.3	101.6	0.3	1.6	102.2	0.5	2.0	6月
7月	5.5	3.2	2.3	0.5	8.3	5.9	2.7	0.1	0.1	2.4	1.2	3.9	101.8	0.2	1.8	102.4	0.2	2.3	7月
8月	3.1	1.1	1.6	4.0	2.3	0.3	0.7	3.1	10.6	8.4	4.8	2.2	102.0	0.2	1.6	102.7	0.3	2.1	8月
9月	4.9	2.7	0.0	2.3	8.2	6.0	1.1	3.4	4.6	2.5	1.0	3.3	102.1	0.1	1.7	102.7	0.0	2.1	9月
10月	0.3	2.0	1.8	3.8	5.5	7.2	4.0	6.0	1.3	0.5	2.4	0.3	102.1	0.0	1.4	102.6	0.1	1.7	10月

データ出所：総務省「家計調査」

注1) 近畿は福井を除く2府4県。

前年比の実質は消費者物価指数(平成17年基準)を使用している。

注2) 平成20年1月分より「二人以上の世帯(農林漁家世帯を除く)」及び「うち勤労者世帯」の地方別の公表が無くなったため、平成20年3月公表時から、遡って「二人以上の世帯」及び「うち勤労者世帯」の結果を採用している。

データ出所：総務省「消費者物価指数」

注) 近畿は福井を除く2府4県。指数は平成17年=100。

前月比は平成17年2月から、前年同月比は平成18年1月から平成17年基準に改定されております(それ以前は平成12年基準による。)

### 3. 設備投資

(単位：前年比%)

		全国企業短期経済観測調査								
		全産業	製造業	製造業			非製造業	非製造業		
				大企業	中堅企業	中小企業		大企業	中堅企業	中小企業
近畿	17年度	8.3	9.5	9.2	26.9	3.7	7.3	8.5	13.5	15.6
	18年度	4.1	12.1	11.5	30.0	3.9	2.4	3.1	10.4	1.8
	19年度	15.3	12.0	12.8	5.4	5.4	19.1	22.4	10.9	5.3
	20年度計画	5.7	2.1	2.8	4.6	14.0	9.6	5.9	78.3	8.7
全国	17年度	8.9	14.0	13.9	21.0	8.0	6.5	3.8	10.9	11.7
	18年度	9.4	13.4	11.7	9.2	25.9	7.2	9.1	6.2	1.4
	19年度	3.6	2.9	4.6	1.4	3.5	4.0	5.0	1.1	5.1
	20年度計画	2.8	0.0	2.4	3.7	7.6	4.3	1.7	5.3	13.5

データ出所：日本銀行  
20年12月調査。

注) 近畿は福井を除く2府4県。近畿と全国では集計方法が異なる。  
資本金2千万円以上の企業が対象。

(単位：前年比%)

		設備投資計画調査					
		近畿			全国		
		全産業	製造業	非製造業	全産業	製造業	非製造業
16年度	16年度	5.5	14.9	13.6	1.9	14.9	4.3
	17年度	14.1	23.6	9.0	8.8	15.2	5.1
	18年度	0.4	10.8	6.8	7.2	12.2	4.0
	19年度	23.3	23.4	23.2	6.7	5.6	7.4
	20年度計画	3.8	30.1	11.5	2.9	6.1	0.8

データ出所：日本政策投資銀行

16年度実績については17年6月調査、  
17年度実績については18年6月調査、  
18年度実績については19年6月調査、  
19年度実績、20年度計画については20年6月調査による。

注) 資本金1億円以上の企業が対象。

(単位：前年同期比%)

		法人企業統計調査					
		近畿			全国		
		全産業	製造業	非製造業	全産業	製造業	非製造業
平成17年	1～3月	3.7	10.7	0.8	13.8	13.1	14.3
	4～6月	12.4	15.4	9.2	14.9	17.6	13.2
	7～9月	7.1	9	5.5	10	16.2	6.1
	10～12月	10.0	11.2	9.0	13.6	16.0	12.2
平成18年	1～3月	2.9	2.8	7.1	12.7	13.1	12.5
	4～6月	7.7	4.9	10.9	10.8	13.0	9.4
	7～9月	10.8	22.5	0.2	10.2	13.1	8.2
	10～12月	5.2	11.9	0.6	8.4	14.1	5.0
平成19年	1～3月	8.9	10.5	7.7	7.3	9.1	6.2
	4～6月	14.4	12.4	16.5	1.5	5.9	1.4
	7～9月	80.3	3.5	169.6	6.9	1.8	10.5
	10～12月	1.4	4.0	6.8	6.3	0.1	10.4
平成20年	1～3月	10.2	21.2	1.0	2.0	5.6	6.3
	4～6月	3.5	18.9	12.0	6.2	9.2	17.4
	7～9月	42.0	2.5	62.0	17.2	3.7	30.9

データ出所：財務省、近畿財務局

注) 近畿は福井を除く2府4県。近畿と全国では集計方法が異なる。  
資本金10億円以上の企業が対象。ソフトウェアを除く。

(単位：前年比%)

		法人企業景気予測調査					
		全産業	製造業	非製造業	大企業	中堅企業	中小企業
		近畿	17年度	8.9	11.1	7.0	10.1
18年度	17.6		22.8	12.7	18.0	11.3	21.0
19年度	17.8		12.8	24.8	19.8	16.2	21.8
20年度計画	7.6		5.4	10.3	7.7	11.2	33.4
全国	17年度	11.1	15.3	8.6	10.5	1.4	20.6
	18年度	8.1	15.8	4.0	11.0	3.8	4.7
	19年度	0.6	2.6	0.8	7.2	6.9	9.4
	20年度計画	2.4	8.6	10.6	3.2	10.8	11.5

データ出所：内閣府、財務省、近畿財務局

設備投資(除く土地・ソフトウェア投資)

17年度については18年2月調査、18年度については19年2月調査、  
19年度については20年2月調査、20年度計画については20年8月調査による。

注) 近畿は福井を除く2府4県。近畿と全国では集計方法が異なる。  
資本金1千万円以上の企業が対象。

#### 4. 住宅投資

(単位：戸、千戸、前年比%)

(単位：戸、%)

	新設住宅着工数												マンション									
	近畿						全国						近畿									
	着工戸数	前年比	年率換算	資金別		利用関係別(主要)			着工戸数	前年比	年率換算	福井県	滋賀県	京都府	大阪府	兵庫県	奈良県		和歌山県	マンション		
				民間資金	公的資金	持家	貸家	分譲住宅												発売戸数	前年比	月間契約率
平成18年	213,132	7.9	-	9.1	1.9	0.8	18.3	5.5	1,290,391	4.4	-	11.6	3.0	5.3	3.7	18.5	14.9	3.3	30,146	8.8	72.9	平成18年
平成19年	173,893	18.4	-	17.4	27.8	15.7	20.8	17.5	1,006,179	22.0	-	10.0	13.3	18.0	18.2	23.1	13.9	13.5	30,219	0.2	68.0	平成19年
平成18年度	213,947	4.3	-	5.0	2.3	3.6	8.4	6.1	1,285,246	2.9	-	11.6	3.9	8.9	0.2	13.6	13.9	8.1	30,947	6.7	72.3	平成18年度
平成19年度	165,559	22.6	-	22.2	26.4	14.4	23.9	26.4	1,035,598	19.4	-	14.5	11.9	29.2	24.5	23.5	17.3	4.2	28,592	7.6	66.3	平成19年度
平成19年 7～9月	32,110	38.7	-	38.4	41.5	33.2	37.4	44.1	207,808	37.1	-	33.0	48.0	47.1	32.2	42.5	39.3	37.7	7,249	1.9	67.3	平成19年 7～9月
10～12月	38,486	32.9	-	31.8	42.9	8.9	41.7	35.2	248,386	27.3	-	8.8	2.5	47.5	37.8	33.0	29.2	5.6	7,874	9.7	69.6	10～12月
平成20年 1～3月	42,253	16.5	-	17.7	3.8	4.7	16.5	23.6	253,924	9.0	-	11.3	0.9	35.8	20.7	5.5	15.0	17.3	6,262	20.6	60.2	平成20年 1～3月
4～6月	44,940	14.7	-	16.3	2.5	9.1	12.5	20.0	289,663	11.0	-	15.1	14.3	35.0	9.7	5.2	33.7	24.8	5,595	22.4	61.5	4～6月
7～9月	43,475	35.4	-	33.8	51.4	37.7	38.3	30.8	291,301	40.2	-	33.8	50.7	61.0	31.5	22.9	60.8	36.7	4,994	31.1	59.5	7～9月
平成19年 8月	11,030	39.7	132	40.0	36.8	35.4	37.6	45.2	63,076	43.3	736	37.7	56.3	43.3	29.3	51.2	30.4	43.9	1,076	31.3	56.4	平成19年 8月
9月	9,079	47.5	107	48.3	40.3	24.4	57.6	52.6	63,018	44.0	730	31.0	37.0	51.5	48.0	53.0	30.2	30.6	3,640	60.0	69.7	9月
10月	11,585	47.1	127	48.0	35.3	8.6	59.6	50.8	76,920	35.0	857	6.4	3.1	69.5	54.5	43.3	28.5	2.7	2,648	14.8	78.1	10月
11月	12,552	34.8	142	31.1	60.0	13.8	40.9	37.1	84,252	27.0	956	17.6	7.2	50.4	34.7	37.7	48.6	23.3	2,332	4.0	58.9	11月
12月	14,349	11.3	183	10.0	23.6	3.9	14.6	13.4	87,214	19.2	1,050	4.1	2.9	2.7	17.0	14.9	3.6	11.3	2,894	9.1	70.4	12月
平成20年 1月	13,255	25.7	163	25.8	25.2	6.9	27.2	33.9	86,971	5.7	1,186	21.5	5.8	42.5	37.2	5.5	29.3	42.0	1,492	44.4	57.6	平成20年 1月
2月	15,340	5.3	214	5.8	1.2	1.0	15.3	3.7	82,962	5.0	1,150	1.4	26.0	16.0	27.3	19.9	0.3	19.8	2,226	34.4	63.1	2月
3月	13,658	24.9	176	28.2	28.7	6.2	32.2	28.7	83,991	15.6	1,088	39.3	20.6	41.4	32.6	4.9	15.5	6.4	2,544	26.6	59.2	3月
4月	16,973	31.1	204	25.3	106.3	1.9	46.9	40.4	97,930	8.7	1,151	33.3	45.2	15.2	95.8	6.3	42.6	15.4	1,248	39.0	62.7	4月
5月	12,759	29.7	151	29.1	35.9	14.2	30.1	39.0	90,804	6.5	1,072	4.4	15.5	34.0	36.4	23.6	32.3	29.8	1,791	25.2	56.3	5月
6月	15,208	29.6	166	30.9	15.9	10.2	26.8	42.1	100,929	16.7	1,129	13.4	44.9	48.6	34.8	6.2	27.5	41.7	2,556	7.7	64.5	6月
7月	14,722	22.7	177	17.1	79.9	42.4	19.0	16.2	97,212	19.0	1,142	50.6	26.1	73.7	21.1	1.9	61.5	44.0	1,786	29.5	56.3	7月
8月	15,151	37.4	182	37.4	36.9	45.3	37.3	34.0	96,905	53.6	1,131	34.2	56.1	60.3	26.4	55.6	16.1	24.8	1,161	7.9	59.4	8月
9月	13,602	49.8	160	51.6	34.2	26.6	78.3	44.5	97,184	54.2	1,125	17.6	73.7	48.7	53.8	29.6	119.8	43.6	2,047	43.8	62.4	9月
10月	14,147	22.1	155	18.0	63.4	5.4	44.9	24.2	92,123	19.8	1,026	27.7	9.5	74.4	27.3	24.9	5.7	24.4	2,164	18.3	62.0	10月

データ出所：国土交通省「住宅着工統計」  
注) 年率換算は季節調整値(千戸)。年間補正を行うため、過去に公表した数値と異なることがある。

データ出所：不動産経済研究所  
注) 近畿の値は福井県を除く2府4県。

5. 公共投資

(単位：百万円、前年比%)

	公共工事請負金額																		
	近畿								全国			福井県	滋賀県	京都府	大阪府	兵庫県	奈良県		和歌山県
	金額	前年比	累計 (前年比)	発注者別					金額	前年比	累計 (前年比)								
				国	独立行政 法人等	府県	市町村	その他											
平成18年	1,559,826	17.0	-	24.9	19.7	9.3	19.8	16.8	12,085,930	9.2	-	20.3	5.9	20.0	13.8	23.1	37.1	5.3	平成18年
平成19年	1,501,882	3.7	-	16.6	13.9	14.6	10.1	21.3	11,926,851	1.3	-	3.8	11.1	21.4	5.9	2.7	19.3	9.4	平成19年
平成18年度	1,554,192	13.2	-	14.4	22.3	11.0	16.3	21.5	12,283,828	5.2	-	3.6	17.3	6.9	12.6	20.1	35.3	13.1	平成18年度
平成19年度	1,477,275	4.9	-	19.2	19.2	16.9	10.7	0.3	11,781,780	4.1	-	14.2	3.4	5.4	7.3	2.2	6.7	12.9	平成19年度
平成19年 7～9月	373,943	3.1	-	20.7	51.3	21.5	7.2	15.3	3,167,986	7.3	-	0.7	7.4	33.9	10.4	0.0	26.0	12.7	平成19年 7～9月
10～12月	360,021	9.9	-	12.4	5.4	10.7	18.2	49.4	2,881,070	2.9	-	30.2	15.8	15.6	11.5	18.0	15.8	14.4	10～12月
平成20年 1～3月	353,192	6.5	-	25.0	17.2	24.4	4.4	7.1	2,628,695	5.2	-	34.5	38.8	19.6	11.7	4.2	34.2	3.0	平成20年 1～3月
4～6月	352,694	9.6	-	32.0	10.3	13.8	13.5	46.0	2,844,355	8.4	-	1.9	32.7	44.6	4.6	2.7	5.0	5.5	4～6月
7～9月	346,486	7.3	-	31.2	25.4	13.8	6.2	17.4	3,317,972	4.7	-	3.1	7.5	28.7	8.9	15.4	4.9	12.9	7～9月
平成19年 8月	113,306	0.3	0.3	64.5	68.4	13.0	14.7	14.5	984,150	5.1	2.2	3.5	12.0	19.6	15.0	1.1	56.5	3.7	平成19年 8月
9月	142,711	7.0	1.6	17.0	36.5	30.6	7.1	9.2	1,111,559	12.1	4.1	14.3	5.4	42.1	1.8	12.6	28.4	31.0	9月
10月	141,875	9.8	3.0	3.7	18.8	19.7	16.0	59.8	1,174,227	3.2	4.0	38.4	3.2	4.2	7.5	12.1	18.9	19.9	10月
11月	107,966	9.0	3.7	24.6	11.9	13.8	15.1	137.4	868,450	4.3	4.0	28.0	28.0	7.6	0.1	13.8	8.9	2.8	11月
12月	110,177	11.0	4.4	17.9	8.8	4.5	24.0	9.2	838,392	1.1	3.8	17.8	16.6	31.6	27.7	30.0	34.0	15.7	12月
平成20年 1月	93,225	12.5	5.1	18.3	42.2	3.5	0.6	63.3	590,669	3.5	3.7	2.7	20.8	21.4	9.5	16.4	24.0	45.1	平成20年 1月
2月	118,843	33.5	2.6	185.8	6.1	2.3	5.8	86.7	653,523	13.1	2.8	40.7	124.3	12.5	46.6	2.5	270.3	109.7	2月
3月	141,122	22.5	4.9	26.2	3.2	44.5	7.2	8.0	1,384,501	12.6	4.1	45.9	10.8	22.0	39.9	22.3	51.6	17.7	3月
4月	147,277	13.7	13.7	24.4	35.6	1.5	0.3	50.8	1,102,537	4.7	4.7	24.6	61.4	52.3	1.8	17.3	81.6	23.1	4月
5月	80,508	20.3	16.2	27.5	46.6	15.9	27.5	57.2	767,519	9.6	6.8	32.1	53.2	22.9	4.4	9.2	35.9	27.8	5月
6月	124,907	5.5	9.6	41.3	124.5	36.8	21.2	27.6	974,299	11.3	8.4	26.5	90.6	45.4	17.0	25.3	13.6	23.3	6月
7月	109,619	7.0	9.0	0.6	14.0	11.2	5.9	0.1	1,220,240	13.8	2.7	33.0	11.5	29.9	9.7	5.1	36.8	16.1	7月
8月	95,158	16.0	10.3	0.8	9.5	27.3	6.0	64.9	925,329	6.0	3.3	21.9	7.7	21.0	14.3	21.4	38.7	20.3	8月
9月	141,706	0.7	8.5	87.7	40.1	5.1	6.7	26.6	1,172,401	5.5	1.7	0.9	4.7	32.8	43.6	28.8	10.3	5.1	9月
10月	141,949	0.1	7.2	8.9	24.0	7.4	6.8	26.8	1,169,749	0.4	1.5	7.3	2.3	1.5	13.3	13.2	6.0	13.4	10月

データ出所：北海道建設業信用保証㈱、東日本建設業保証㈱、西日本建設業信用保証㈱「公共工事前払金保証統計」

6. 貿易

(単位：百万円、前年比%)

	輸 出										輸 入												
	近畿									全国		近畿										全国	
	金額	前年比	アメリカ	E U	アジア					金額	前年比	金額	前年比	アメリカ	E U	アジア						金額	前年比
					中国	NIEs	ASEAN	中国	NIEs							ASEAN	中国	NIEs	ASEAN				
平成18年	15,243,597	12.7	7.7	14.3	11.3	19.1	7.8	6.1	75,246,173	14.6	12,112,153	13.9	7.4	6.7	14.0	15.0	16.6	11.3	67,344,293	18.3	平成18年		
平成19年	16,668,001	9.3	0.5	13.7	9.1	8.6	6.3	13.7	83,931,438	11.5	13,062,750	7.8	2.1	13.0	7.9	10.0	2.8	5.7	73,135,920	8.6	平成19年		
平成18年度	15,577,782	11.4	3.9	14.6	10.0	15.0	7.0	7.6	77,460,585	13.4	12,320,811	10.8	0.1	6.0	12.9	15.0	14.9	8.5	68,447,346	13.1	平成18年度		
平成19年度	16,890,243	8.4	1.9	13.9	9.3	8.5	7.2	13.9	85,115,919	9.9	13,238,979	7.5	2.2	12.9	5.2	4.7	0.4	7.8	74,903,802	9.4	平成19年度		
平成19年 7～9月	4,325,634	9.4	3.1	13.7	9.9	9.0	8.3	14.1	21,353,257	10.7	3,266,204	6.1	4.8	18.8	6.1	10.7	1.1	0.8	18,318,974	6.3	平成19年 7～9月		
10～12月	4,424,910	9.1	2.4	13.4	10.3	9.2	7.5	14.1	22,209,044	10.0	3,403,967	5.6	4.0	12.9	1.7	1.6	2.5	12.6	19,558,267	11.4	10～12月		
平成20年 1～3月	4,102,560	5.7	9.3	11.4	8.6	8.7	7.6	12.1	21,066,226	6.0	3,268,534	5.7	6.3	4.3	0.5	6.1	1.5	11.2	19,083,727	10.2	平成20年 1～3月		
4～6月	4,223,687	4.6	12.5	0.7	9.0	12.8	5.7	8.5	20,854,220	1.8	3,530,175	7.0	4.0	7.5	0.7	5.3	3.3	6.7	19,902,011	10.9	4～6月		
7～9月	4,583,645	6.0	9.4	0.8	9.2	9.8	7.8	10.1	22,046,327	3.2	3,691,550	13.0	3.8	4.1	9.0	1.9	12.1	21.2	22,210,563	21.2	7～9月		
平成19年 8月	1,426,420	9.5	4.4	6.2	11.2	10.1	11.2	12.2	7,034,674	14.6	1,127,186	7.4	1.1	19.7	7.4	9.7	7.0	3.2	6,291,026	5.8	平成19年 8月		
9月	1,490,279	7.9	2.3	18.9	7.7	5.1	5.0	18.5	7,255,476	6.3	1,015,631	4.5	16.9	3.6	5.5	0.6	17.7	12.6	5,646,801	3.0	9月		
10月	1,502,968	12.5	4.7	17.4	10.9	8.2	8.0	15.0	7,506,493	13.8	1,144,979	6.8	1.7	9.2	7.0	7.0	1.5	9.0	6,507,053	8.7	10月		
11月	1,410,805	7.6	7.7	12.8	12.0	8.9	10.5	14.9	7,268,584	9.6	1,137,550	5.4	4.1	14.3	4.5	0.7	3.6	22.5	6,484,191	13.3	11月		
12月	1,511,137	7.2	4.3	9.5	8.0	10.5	4.2	12.5	7,433,968	6.8	1,121,438	4.5	14.0	13.3	5.9	10.3	12.1	7.4	6,567,023	12.3	12月		
平成20年 1月	1,211,638	7.9	9.1	16.7	9.2	5.5	10.8	12.6	6,408,356	7.7	1,132,228	2.9	10.0	4.0	0.0	4.1	6.6	7.4	6,498,145	9.2	平成20年 1月		
2月	1,366,389	8.6	5.7	11.6	14.1	14.9	13.2	16.0	6,975,357	8.7	1,024,236	5.0	4.4	8.1	7.5	19.9	2.2	14.9	6,012,028	10.2	2月		
3月	1,524,533	1.7	12.8	7.3	3.6	6.3	0.7	8.4	7,682,513	2.3	1,112,070	9.4	4.5	1.3	6.1	6.4	0.6	11.5	6,573,554	11.2	3月		
4月	1,384,554	5.2	11.8	2.6	9.0	16.0	4.7	8.0	6,891,446	3.9	1,129,855	3.6	13.4	9.8	0.2	5.5	13.2	11.3	6,416,211	12.0	4月		
5月	1,392,478	7.3	14.0	1.9	15.0	15.4	11.6	17.3	6,809,029	3.7	1,178,073	3.5	5.4	5.6	4.3	8.0	7.3	3.1	6,451,232	4.5	5月		
6月	1,446,655	1.6	11.6	2.8	3.8	7.9	1.4	1.2	7,153,745	1.8	1,222,247	14.1	9.3	7.2	2.2	2.1	5.4	6.5	7,034,568	16.5	6月		
7月	1,532,105	8.7	10.0	0.4	13.4	11.8	13.9	21.4	7,628,685	8.0	1,239,184	10.3	8.6	9.1	9.5	3.0	15.0	19.5	7,546,470	18.3	7月		
8月	1,477,063	3.6	15.4	3.6	8.3	7.3	7.8	12.0	7,053,597	0.3	1,194,166	5.9	2.9	8.0	2.2	8.6	2.2	5.2	7,385,724	17.4	8月		
9月	1,574,477	5.6	3.0	5.0	6.0	10.4	2.3	1.4	7,364,045	1.5	1,258,200	23.9	27.6	6.5	20.6	12.1	20.2	41.5	7,278,369	28.9	9月		
10月	1,450,779	3.5	12.6	12.1	0.3	2.7	5.4	4.0	6,923,802	7.8	1,216,824	6.3	2.1	6.1	2.7	0.9	0.3	5.5	6,991,493	7.4	10月		

データ出所：大阪税関

注)「金額」は通関額。輸入の最新月は速報値。年間補正を行うため、過去の数値と異なる場合がある。

平成14年6月公表分より変更し、過去にさかのぼって近畿の値は福井県を除く2府4県とした。

平成19年1月よりEU加盟国が25カ国から27カ国に拡大され、それに伴い平成18年12月以前は前年同月の25カ国の合計、平成19年1月以降は前年同月の27カ国の合計と比較した数値となっている。

7. 雇用

(単位：倍) (単位：%) (単位：前年比、%)

	有効求人倍率									新規求人倍率									完全失業率			雇用者数			
	近畿	全国	福井県	滋賀県	京都府	大阪府	兵庫県	奈良県	和歌山県	近畿	全国	福井県	滋賀県	京都府	大阪府	兵庫県	奈良県	和歌山県	近畿	全国		近畿	全国		
																			原数値	原数値	季節調整値	原数値	原数値	季節調整値	
平成18年	1.09	1.06	1.43	1.29	1.01	1.22	0.94	0.83	0.82	1.63	1.57	1.86	1.87	1.56	1.83	1.40	1.24	1.26	4.9	4.1	-	1.7	1.5	-	平成18年
平成19年	1.10	1.04	1.40	1.31	0.95	1.26	0.94	0.81	0.90	1.60	1.51	1.84	1.90	1.46	1.80	1.37	1.20	1.37	4.5	3.9	-	1.4	0.9	-	平成19年
平成18年度	1.11	1.06	1.42	1.31	1.02	1.25	0.95	0.84	0.84	1.64	1.56	1.85	1.88	1.55	1.86	1.40	1.25	1.28	-	-	-	-	-	-	平成18年度
平成19年度	1.06	1.02	1.38	1.28	0.92	1.20	0.92	0.79	0.90	1.54	1.47	1.80	1.83	1.42	1.71	1.34	1.17	1.36	-	-	-	-	-	-	平成19年度
平成19年 7～9月	1.12	1.05	1.41	1.30	0.94	1.30	0.96	0.80	0.94	1.64	1.51	1.83	1.86	1.44	1.88	1.42	1.22	1.43	4.3	3.7	-	2.4	0.8	-	平成19年 7～9月
10～12月	1.04	1.00	1.38	1.30	0.89	1.16	0.91	0.76	0.92	1.49	1.45	1.84	1.92	1.42	1.57	1.31	1.13	1.37	4.3	3.7	-	0.7	0.9	-	10～12月
平成20年 1～3月	0.96	0.97	1.33	1.21	0.88	1.03	0.84	0.75	0.88	1.40	1.38	1.63	1.65	1.37	1.50	1.23	1.14	1.27	4.4	4.0	-	0.6	0.0	-	平成20年 1～3月
4～6月	0.92	0.92	1.24	1.07	0.89	0.97	0.81	0.73	0.85	1.33	1.33	1.64	1.51	1.36	1.39	1.20	1.09	1.30	4.5	4.0	-	1.5	0.0	-	4～6月
7～9月	0.87	0.86	1.12	0.96	0.86	0.92	0.75	0.74	0.84	1.26	1.24	1.48	1.41	1.29	1.31	1.12	1.13	1.28	4.8	4.0	-	0.7	0.1	-	7～9月
平成19年 8月	1.13	1.05	1.40	1.29	0.94	1.32	0.97	0.80	0.94	1.69	1.54	1.79	1.85	1.46	1.93	1.51	1.22	1.48	4.1	3.7	3.8	4.6	1.1	0.3	平成19年 8月
9月	1.11	1.04	1.40	1.29	0.93	1.28	0.96	0.82	0.95	1.59	1.48	1.77	1.85	1.44	1.80	1.33	1.26	1.35	4.7	4.0	4.0	0.7	0.2	0.7	9月
10月	1.09	1.02	1.36	1.29	0.92	1.23	0.95	0.78	0.94	1.52	1.47	1.80	1.84	1.42	1.65	1.38	1.05	1.37	4.6	4.0	3.9	0.1	0.4	0.2	10月
11月	1.04	1.00	1.37	1.31	0.89	1.16	0.90	0.77	0.90	1.49	1.46	1.81	1.91	1.44	1.61	1.26	1.16	1.40	4.2	3.7	3.8	1.9	1.2	1.0	11月
12月	1.00	0.98	1.42	1.30	0.85	1.09	0.89	0.75	0.93	1.44	1.43	1.92	2.01	1.40	1.46	1.30	1.20	1.35	4.2	3.5	3.8	0.1	1.1	0.4	12月
平成20年 1月	0.97	0.98	1.38	1.29	0.85	1.04	0.86	0.74	0.90	1.47	1.49	1.73	1.87	1.35	1.56	1.32	1.12	1.37	4.3	3.9	3.8	0.4	0.5	0.2	平成20年 1月
2月	0.97	0.97	1.34	1.21	0.89	1.05	0.85	0.77	0.89	1.44	1.40	1.68	1.55	1.47	1.58	1.20	1.20	1.29	4.3	4.1	3.9	1.1	0.3	0.2	2月
3月	0.94	0.95	1.27	1.13	0.90	1.01	0.83	0.75	0.85	1.30	1.25	1.49	1.51	1.30	1.37	1.16	1.09	1.15	4.6	4.1	3.8	0.4	0.1	0.1	3月
4月	0.94	0.93	1.30	1.11	0.89	1.00	0.84	0.73	0.85	1.41	1.38	1.95	1.58	1.40	1.45	1.32	1.05	1.33	4.6	4.1	4.0	0.8	0.1	0.1	4月
5月	0.92	0.92	1.23	1.08	0.90	0.98	0.80	0.73	0.85	1.36	1.35	1.55	1.54	1.39	1.45	1.19	1.15	1.34	4.4	4.0	4.0	2.2	0.1	0.1	5月
6月	0.89	0.91	1.19	1.02	0.89	0.94	0.78	0.72	0.86	1.23	1.26	1.42	1.41	1.31	1.26	1.10	1.08	1.24	4.5	3.9	4.1	1.6	0.0	0.2	6月
7月	0.88	0.89	1.12	0.97	0.87	0.94	0.78	0.74	0.85	1.30	1.28	1.61	1.40	1.26	1.36	1.17	1.14	1.32	4.5	3.8	4.0	1.5	0.2	0.3	7月
8月	0.87	0.86	1.14	0.96	0.88	0.93	0.74	0.74	0.83	1.28	1.24	1.58	1.47	1.38	1.34	1.08	1.13	1.31	4.9	4.1	4.2	1.6	0.0	0.4	8月
9月	0.85	0.84	1.10	0.95	0.83	0.90	0.75	0.73	0.84	1.21	1.21	1.25	1.37	1.23	1.25	1.10	1.12	1.22	4.8	4.1	4.0	1.1	0.4	0.3	9月
10月	0.83	0.80	1.03	0.92	0.85	0.87	0.74	0.71	0.81	1.22	1.14	1.48	1.28	1.34	1.20	1.18	1.08	1.16	4.3	3.8	3.7	0.8	0.3	0.2	10月

データ出所：厚生労働省「一般職業紹介状況」  
注)近畿の値は、近畿各府県の季節調整済みの有効求人数、有効求職者数、新規求人数、新規求職者数の合計値から計算。  
年間補正が行われるため、過去に公表した数値と異なることがある。

データ出所：総務省「労働力調査」  
注)近畿は福井県を除いた2府4県。  
年間補正が行われるため、過去に公表した数値と異なることがある。

8. 倒産

(単位：件、前年比%)

(単位：百万円、前年比%)

	倒産件数											負債総額											
	近畿		全国		福井県	滋賀県	京都府	大阪府	兵庫県	奈良県	和歌山県	近畿		全国		福井県	滋賀県	京都府	大阪府	兵庫県	奈良県	和歌山県	
	件数	前年比	件数	前年比								負債総額	前年比	負債総額	前年比								
平成18年	3,715	4.0	13,245	1.9	94	114	573	2,080	605	167	82	1,109,457	35.5	5,500,583	17.9	25,217	21,067	304,066	433,055	249,802	60,232	16,018	平成18年
平成19年	3,885	4.6	14,091	6.4	135	166	490	2,059	711	189	135	869,946	21.6	5,727,948	4.1	30,884	20,376	115,444	430,197	169,987	67,594	35,464	平成19年
平成18年度	3,729	0.4	13,337	1.3	109	121	569	2,036	617	176	101	979,123	32.8	5,446,254	11.0	29,350	25,672	243,763	419,002	160,653	81,570	19,113	平成18年度
平成19年度	3,974	6.6	14,366	7.7	130	171	481	2,116	753	184	139	913,767	6.7	5,795,539	6.4	49,859	19,491	100,583	479,980	181,947	47,013	34,894	平成19年度
平成19年 7～9月	924	1.7	3,465	6.6	26	37	112	518	165	48	18	160,120	25.5	1,680,857	66.4	5,447	7,416	35,191	68,071	22,420	20,532	1,043	7～9月
10～12月	980	6.3	3,570	6.1	28	46	127	483	197	54	45	255,652	23.3	1,395,136	10.8	5,640	3,569	32,733	147,028	53,253	8,621	4,808	10～12月
平成20年 1～3月	1,044	9.3	3,715	8.0	30	37	134	553	205	37	48	276,733	18.8	1,419,429	5.0	27,728	4,941	15,985	177,116	40,150	5,877	4,936	平成20年 1～3月
4～6月	957	6.7	3,829	5.9	27	41	129	512	168	34	46	304,937	37.8	1,760,248	35.4	4,239	21,493	13,407	182,317	66,843	5,529	11,109	4～6月
7～9月	1,013	9.6	4,034	16.4	39	43	124	549	173	59	26	259,159	61.9	6,895,841	310.3	13,090	4,684	17,377	165,390	44,482	12,377	1,759	7～9月
平成19年 7月	335	20.1	1,215	15.6	9	11	45	196	50	19	5	61,853	39.4	349,775	12.8	1,802	1,924	19,436	25,844	6,796	5,966	85	平成19年 7月
8月	302	9.3	1,203	2.9	12	15	35	159	55	18	8	49,489	53.7	870,471	113.6	2,594	1,278	12,137	24,147	5,874	2,961	498	8月
9月	287	3.4	1,047	1.7	5	11	32	163	60	11	5	48,778	23.2	460,611	57.3	1,051	4,214	3,618	18,080	9,750	11,605	460	9月
10月	341	11.1	1,260	8.1	15	13	49	157	71	19	17	146,472	59.4	461,262	25.2	3,301	1,113	15,908	84,404	35,308	3,318	3,120	10月
11月	350	14.0	1,213	11.2	10	19	32	189	63	24	13	72,725	62.8	492,568	11.5	1,527	1,118	13,795	42,992	7,771	4,383	1,139	11月
12月	289	6.2	1,097	1.1	3	14	46	137	63	11	15	36,455	21.3	441,306	12.7	812	1,338	3,030	19,632	10,174	920	549	12月
平成20年 1月	356	15.2	1,174	7.6	9	17	40	201	67	7	15	64,508	29.6	581,227	1.3	832	968	5,930	42,850	12,821	483	624	平成20年 1月
2月	313	7.9	1,194	8.3	11	10	41	157	66	18	10	69,022	5.0	365,220	26.2	1,892	295	8,477	40,049	14,871	2,799	639	2月
3月	375	5.3	1,347	8.0	10	10	53	195	72	12	23	143,203	89.6	472,982	3.2	25,004	3,678	1,578	94,217	12,458	2,595	3,673	3月
4月	323	0.9	1,215	8.4	7	15	45	167	55	12	22	95,131	23.8	718,085	16.5	1,169	18,086	4,549	33,015	27,722	2,126	8,464	4月
5月	300	12.0	1,290	1.5	11	11	43	166	53	8	8	112,579	103.0	549,793	49.2	1,652	2,071	3,708	80,970	22,217	347	1,614	5月
6月	334	7.0	1,324	11.7	9	15	41	179	60	14	16	97,227	9.3	492,370	56.2	1,418	1,336	5,150	68,332	16,904	3,056	1,031	6月
7月	351	4.8	1,372	12.9	16	13	49	184	58	25	6	94,276	52.4	665,333	90.2	9,174	849	4,677	65,873	10,595	2,910	198	7月
8月	308	2.0	1,254	4.2	6	16	32	169	59	20	6	68,440	38.3	867,979	0.3	1,508	1,004	5,080	42,273	12,725	5,620	230	8月
9月	354	23.3	1,408	34.5	17	14	43	196	56	14	14	96,443	97.7	5,362,529	1,064.2	2,408	2,831	7,620	57,244	21,162	3,847	1,331	9月
10月	367	7.6	1,429	13.4	15	23	49	174	76	15	15	106,337	27.4	1,007,715	118.5	3,029	1,688	3,710	30,887	59,160	964	6,899	10月

データ出所：㈱東京商工リサーチ  
注) 負債総額1000万円以上の企業が対象。



【参考】

		中小企業景況調査			
		近畿		全国	
		業況判断D I	前期との ポイント差	業況判断D I	前期との ポイント差
平成12年	4～6月	28.0	2.0	26.3	1.6
	7～9月	28.0	0.0	24.9	1.4
	10～12月	30.6	2.6	25.7	0.8
平成13年	1～3月	35.1	4.5	32.7	7.0
	4～6月	36.4	1.3	32.9	0.2
	7～9月	43.8	7.4	38.3	5.4
平成14年	10～12月	43.4	0.4	38.9	0.6
	1～3月	43.4	0.0	38.4	0.5
	4～6月	38.7	4.7	33.7	4.7
平成15年	7～9月	36.5	2.2	33.1	0.6
	10～12月	37.0	0.5	33.0	0.1
	1～3月	36.7	0.3	33.9	0.9
平成16年	4～6月	36.1	0.6	33.1	0.8
	7～9月	30.8	5.3	30.0	3.1
	10～12月	24.3	6.5	26.1	3.9
平成17年	1～3月	23.5	0.8	24.3	1.8
	4～6月	23.2	0.3	24.6	0.3
	7～9月	22.8	0.4	25.4	0.8
平成18年	10～12月	24.5	1.7	27.0	1.6
	1～3月	20.2	4.3	24.9	2.1
	4～6月	22.6	2.4	26.0	1.1
平成19年	7～9月	22.3	0.3	24.1	1.9
	10～12月	22.8	0.5	22.9	1.2
	1～3月	18.8	4.0	19.4	3.5
平成20年	4～6月	19.5	0.7	20.0	0.6
	7～9月	21.0	1.5	20.4	0.4
	10～12月	18.6	2.4	20.6	0.2
平成19年	1～3月	21.4	2.8	21.4	0.8
	4～6月	21.7	0.3	23.5	2.1
	7～9月	23.4	1.7	24.0	0.5
平成20年	10～12月	25.1	1.7	26.4	2.4
	1～3月	28.5	3.4	29.8	3.4
	4～6月	30.6	2.1	32.5	2.7
平成20年	7～9月	35.1	4.5	35.9	3.4
	10～12月	42.0	6.9	42.0	6.1

データ出所：中小企業基盤整備機構

(単位：億円、前年比%)

(単位：年利%)

	金融														
	預金				貸出金				貸出約定平均金利						
	近畿		全国		近畿		全国		近畿			全国			
	前年比		前年比		前年比		前年比	地方銀行	第二地方銀行 協会加盟行	信用金庫	地方銀行	第二地方銀行 協会加盟行	信用金庫		
平成18年	1,071,690	0.8	5,308,017	0.5	731,655	0.6	4,155,770	1.7	1.925	2.274	2.499	1.959	2.282	2.586	平成18年
平成19年	1,091,778	1.9	5,471,432	3.1	725,234	0.9	4,176,408	0.5	2.047	2.422	2.583	2.083	2.358	2.660	平成19年
平成18年度	1,079,462	1.0	5,399,421	1.1	729,504	0.8	4,134,958	0.7	1.934	2.316	2.495	1.992	2.292	2.585	平成18年度
平成19年度	1,096,946	1.6	5,545,300	2.7	728,188	0.2	4,194,199	1.4	2.020	2.403	2.556	2.064	2.340	2.637	平成19年度
平成19年 7～9月	1,076,950	0.8	5,412,462	2.2	720,247	1.4	4,126,898	0.0	2.042	2.426	2.596	2.079	2.364	2.666	平成19年 7～9月
10～12月	1,091,778	1.9	5,471,432	3.1	725,234	0.9	4,176,408	0.5	2.047	2.422	2.583	2.083	2.358	2.660	10～12月
平成20年 1～3月	1,096,946	1.6	5,545,300	2.7	728,188	0.2	4,194,199	1.4	2.020	2.403	2.556	2.064	2.340	2.637	平成20年 1～3月
4～6月	1,096,482	1.1	5,593,717	3.1	718,261	0.3	4,189,969	2.0	2.010	2.393	2.557	2.048	2.331	2.639	4～6月
7～9月	1,086,657	0.9	5,541,886	2.4	724,049	0.5	4,207,200	1.9	2.022	2.391	2.548	2.044	2.316	2.629	7～9月
平成19年 8月	1,076,035	1.1	5,397,257	2.3	712,905	1.0	4,106,981	0.2	2.034	2.436	2.602	2.072	2.373	2.669	平成19年 8月
9月	1,076,950	0.8	5,412,462	2.2	720,247	1.4	4,126,898	0.0	2.042	2.426	2.596	2.079	2.364	2.666	9月
10月	1,075,274	1.6	5,394,329	2.6	711,505	0.8	4,091,109	0.1	2.042	2.429	2.593	2.077	2.366	2.664	10月
11月	1,083,670	1.6	5,472,399	2.9	713,813	0.9	4,104,850	0.2	2.041	2.425	2.591	2.080	2.365	2.665	11月
12月	1,091,778	1.9	5,471,432	3.1	725,234	0.9	4,176,394	0.5	2.047	2.422	2.583	2.083	2.357	2.660	12月
平成20年 1月	1,083,189	1.9	5,464,305	3.1	716,983	0.8	4,154,819	0.9	2.041	2.420	2.585	2.076	2.358	2.664	平成20年 1月
2月	1,087,007	1.6	5,480,730	3.1	717,173	0.8	4,162,054	1.6	2.028	2.418	2.578	2.067	2.354	2.659	2月
3月	1,096,946	1.6	5,545,300	2.7	728,152	0.2	4,194,199	1.4	2.020	2.403	2.555	2.064	2.340	2.637	3月
4月	1,094,989	0.9	5,554,446	2.4	716,241	0.4	4,162,955	1.5	2.015	2.400	2.552	2.051	2.334	2.638	4月
5月	1,094,743	1.0	5,543,891	1.7	719,663	1.0	4,170,504	2.2	2.020	2.401	2.553	2.052	2.332	2.638	5月
6月	1,096,482	1.1	5,593,717	3.1	718,261	0.3	4,189,969	2.0	2.010	2.393	2.557	2.048	2.331	2.639	6月
7月	1,087,546	1.3	5,540,657	2.2	718,219	0.6	4,186,016	2.2	2.023	2.395	2.558	2.044	2.329	2.640	7月
8月	1,090,182	1.3	5,526,986	2.4	720,774	1.1	4,188,671	2.0	2.024	2.392	2.554	2.045	2.327	2.637	8月
9月	1,086,657	0.9	5,541,886	2.4	724,049	0.5	4,207,200	1.9	2.022	2.391	2.548	2.044	2.316	2.629	9月
10月	1,082,869	0.7	5,502,341	2.0	723,260	1.7	4,238,097	3.6	2.017	2.391	2.552	2.038	2.316	2.630	10月

データ出所：近畿財務局、日本銀行本店

注) 近畿の預金及び貸出金は、福井を除く2府4県に本・支店を有する金融機関(都市銀行、地方銀行、第二地方銀行協会加盟行、信用金庫)の月(期)末値。  
全国は国内銀行。

～ 10月をふりかえって～

本資料では10月の指標を中心に取り上げています。10月はこんな月でした。

7日、2008年のノーベル物理学賞が発表され、南部陽一郎・米シカゴ大名誉教授、小林誠・高エネルギー加速器研究機構名誉教授、益川敏英・京都産業大教授の3名が受賞しました。8日には下村脩・米ボストン大名誉教授がノーベル化学賞を授与しました。日本人のノーベル賞受賞は02年以来6年ぶり、授賞式は12月10日に開催されました。

19日、京阪電気鉄道の新線「中之島線」が開業しました。中之島線は京阪天満橋駅と中之島駅を結ぶおよそ2.9キロメートルの区間で、4駅が新設されました。沿線には今年5月に開業した「ほたるまち」をはじめ、オフィスビル建設の計画も立てられており、観光客誘致や大阪の経済活性化につながると期待されています。

28日、2000年シドニー五輪女子マラソン金メダリストの高橋尚子選手が引退を発表しました。「Qちゃん」の愛称で親しまれた高橋選手は、シドニー五輪で日本女子陸上競技選手初の金メダルを獲得し、国民栄誉賞を受賞。その後、翌年のベルリンマラソンで世界新記録(当時)を樹立しました。

31日、日本銀行は政策金利である無担保コールレート翌日物金利の誘導目標を現行の0.5%から0.2%引き下げ0.3%とすることを、金融政策決定会合で決めました。利下げは量的緩和政策を導入した2001年3月以来、7年7か月ぶりです。

(文責：宇野)

---

近畿経済産業局のホームページにて、統計情報を掲載しております。

アドレス : <http://www.kansai.meti.go.jp/>

～ 次回の公表日は、1月中旬の予定です。～

「近畿経済の動向」に関するお問い合わせ先 近畿経済産業局調査課 鶴内、宇野

TEL 06-6966-6004