

近 畿 経 済 の 動 向

～着実に持ち直している～

■項目別の動向（10月指標を中心として）

- 生 産 … 横ばい傾向
- 個人消費 … 持ち直している
- 設備投資 … 緩やかに持ち直している
- 住宅投資 … 増加している
- 公共投資 … 堅調に推移している
- 輸 出 … 持ち直している
- 雇 用 … 一部に厳しさはあるものの、緩やかに持ち直している
- 倒 産 … 件数は2か月ぶりの減少

近畿地域の経済は、着実に持ち直している。

生産は、横ばい傾向で推移している。輸出は、金額ベースでは引き続き前年を上回るなど、持ち直している。設備投資は、非製造業を中心に緩やかに持ち直している。個人消費は、消費マインドの改善が進んでいることなどから持ち直している。住宅投資は、駆け込み需要等もあり増加している。雇用は、一部に厳しさはあるものの、緩やかに持ち直している。

先行きについては、各種経済対策による持続的な回復が期待されるが、アジア地域等海外経済の動きや諸物価の動向、所得環境の改善状況などに注視が必要である。

平成25年12月19日

近 畿 経 済 産 業 局

< 判断の推移 >

	平成25年11月(平成25年9月指標中心)	平成25年12月(平成25年10月指標中心)
総括判断	持ち直している	着実に持ち直している
生産	横ばい傾向	→
個人消費	緩やかに持ち直している	持ち直している
設備投資	持ち直しの動きがみられる	緩やかに持ち直している
住宅投資	増加している	→
公共投資	堅調に推移している	→
輸出	持ち直している	→
雇用	依然厳しいものの、持ち直しの動きが続いている	一部に厳しさはあるものの、緩やかに持ち直している
倒産	件数は14か月ぶりの増加	件数は2か月ぶりの減少

＜ 主要経済指標 ＞

	生産			個人消費				住宅投資	公共投資	貿易		雇用		倒産
	鉱工業生産 指数	大型小売店販売額		コンビニエンス ストア販売額	乗用車新規登 録・届出台数	家電販売額	消費者物価指数	新設住宅 着工戸数	公共工事 請負金額	輸出額	輸入額	有効求人倍率	完全失業率	倒産件数
		全店ベース	既存店ベース											
平成23年	1.7	▲ 0.3	▲ 1.9	7.6	▲ 16.4	▲ 17.2	▲ 0.4	▲ 0.2	▲ 10.5	1.0	15.9	0.65	5.0	▲ 6.2
平成24年	▲ 3.5	▲ 0.6	▲ 1.3	3.5	27.8	▲ 19.7	▲ 0.1	4.7	13.9	▲ 6.8	2.3	0.76	5.1	▲ 10.5
平成23年度	▲ 0.4	0.3	▲ 1.6	6.8	2.2	—	▲ 0.2	1.6	▲ 3.6	▲ 2.9	13.6	0.67	—	▲ 6.3
平成24年度	▲ 3.9	▲ 0.9	▲ 1.2	3.0	9.3	—	▲ 0.4	3.5	11.9	▲ 4.9	2.3	0.78	4.9	▲ 11.8
平成24年 7～9月	▲ 2.7	▲ 2.1	▲ 2.4	2.1	14.8	▲ 17.3	▲ 0.4	▲ 4.5	8.8	▲ 7.2	▲ 0.3	0.77	4.8	▲ 12.3
10～12月	▲ 1.1	0.5	0.4	2.6	▲ 4.3	▲ 8.9	▲ 0.5	2.7	24.7	▲ 3.7	1.0	0.78	4.7	▲ 9.0
平成25年 1～3月	2.0	▲ 0.2	▲ 0.5	2.5	▲ 10.3	▲ 7.0	▲ 0.9	0.6	▲ 6.4	▲ 0.2	6.6	0.82	5.0	▲ 14.1
4～6月	1.0	1.9	0.8	4.2	▲ 4.9	1.6	▲ 0.3	6.1	10.5	7.6	8.5	0.87	4.3	▲ 10.9
7～9月	▲ 1.0	1.0	▲ 0.2	4.3	0.8	▲ 5.6	0.9	15.6	35.9	10.4	15.7	0.90	4.1	▲ 11.6
平成24年 10月	0.3	▲ 2.3	▲ 2.6	2.5	▲ 7.0	▲ 15.4	▲ 0.7	12.3	30.2	▲ 4.8	0.2	0.77	4.8	▲ 10.2
11月	▲ 1.2	2.1	1.8	2.5	▲ 2.0	▲ 8.4	▲ 0.4	▲ 2.8	26.8	▲ 3.9	2.8	0.78	4.8	▲ 7.0
12月	1.2	1.5	1.5	2.9	▲ 3.9	▲ 5.0	▲ 0.4	▲ 1.6	14.9	▲ 2.5	▲ 0.1	0.79	4.5	▲ 10.0
平成25年 1月	2.7	▲ 2.4	▲ 2.5	4.2	▲ 6.2	▲ 12.3	▲ 0.6	▲ 6.7	12.0	6.9	6.0	0.81	5.1	▲ 9.2
2月	▲ 2.3	▲ 2.7	▲ 2.8	▲ 1.7	▲ 8.7	▲ 5.3	▲ 1.0	16.4	▲ 6.8	▲ 8.7	12.6	0.83	5.0	▲ 15.2
3月	1.4	4.5	3.8	4.8	▲ 13.8	▲ 3.2	▲ 1.2	▲ 5.6	▲ 14.1	2.2	2.4	0.84	4.9	▲ 17.5
4月	1.0	▲ 0.9	▲ 1.9	2.0	4.7	▲ 8.6	▲ 0.9	▲ 17.0	4.2	4.1	10.0	0.86	4.3	▲ 7.4
5月	0.5	0.8	▲ 0.4	4.0	▲ 6.3	▲ 0.5	▲ 0.2	29.7	14.1	11.1	8.3	0.87	4.4	▲ 6.8
6月	▲ 1.7	5.8	4.7	6.5	▲ 10.6	12.6	0.2	12.6	14.9	7.9	7.2	0.89	4.1	▲ 18.5
7月	0.6	▲ 0.4	▲ 1.6	5.0	▲ 10.0	▲ 13.8	0.7	13.3	38.1	10.6	19.9	0.90	3.8	▲ 25.7
8月	0.7	1.2	▲ 0.0	3.8	▲ 0.5	4.6	0.8	0.9	17.7	15.7	11.4	0.91	4.4	▲ 17.7
9月	▲ 2.9	2.6	1.3	3.9	14.0	▲ 5.1	1.1	35.0	50.2	5.3	15.8	0.91	4.1	16.7
10月	2.5	1.0	0.0	5.3	17.9	3.3	1.4	21.3	11.8	14.3	23.8	0.93	4.7	▲ 6.8

上記表中の数値は原則として福井県、滋賀県、京都府、大阪府、兵庫県、奈良県、和歌山県の2府5県の前年比増減率（％）。

ただし、「鉱工業生産指数」の四半期、月の値は前期比、前月比。「鉱工業生産指数」、「有効求人倍率」の四半期、月の値については、季節調整済み。

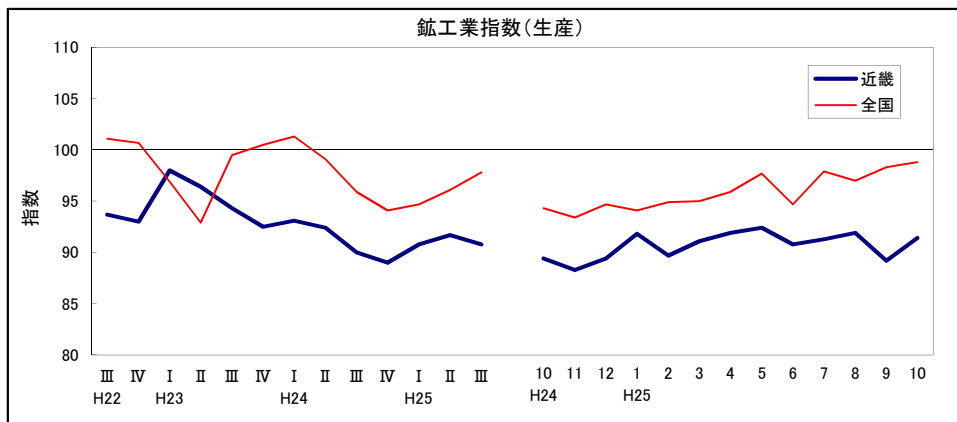
「完全失業率」は原数値。「家電販売額」「消費者物価指数」「輸出額」「輸入額」「完全失業率」は、福井県を除く2府4県の値。

データ利用の際の注意事項等は、巻末の「経済指標の推移」を参照のこと。

1. 生産 … 横ばい傾向

○鉱工業指数 — 生産は前月比 2.5%増(2か月ぶりの上昇)

・10月の鉱工業指数(速報値)は、生産は91.4(季節調整済、以下同じ)で前月比 2.5%増(全国 0.5%増)と2か月ぶりに上昇、出荷は90.2で前月比 0.6%増(全国 1.8%増)と3か月ぶりに上昇、在庫は104.2で前月比 0.8%減(全国 0.5%減)と4か月ぶりに低下、在庫率は133.9で前月比 0.5%減(全国 3.7%減)と2か月連続で低下した。



(単位:前月比、前年同月比は%、近畿指数はH17=100、全国指数はH22=100)

	近 畿				全 国			
	季節調整済指数	前月比	原 指 数		季節調整済指数	前月比	原 指 数	
				前年同月比				前年同月比
生産	91.4	2.5	94.5	2.3	98.8	0.5	101.6	4.7
出荷	90.2	0.6	92.0	1.2	98.6	1.8	99.8	5.7
在庫	104.2	▲ 0.8	104.0	▲ 0.3	107.8	▲ 0.5	109.2	▲ 4.0
在庫率	133.9	▲ 0.5	127.1	▲ 2.2	106.0	▲ 3.7	105.6	▲ 9.9

(単位:%)

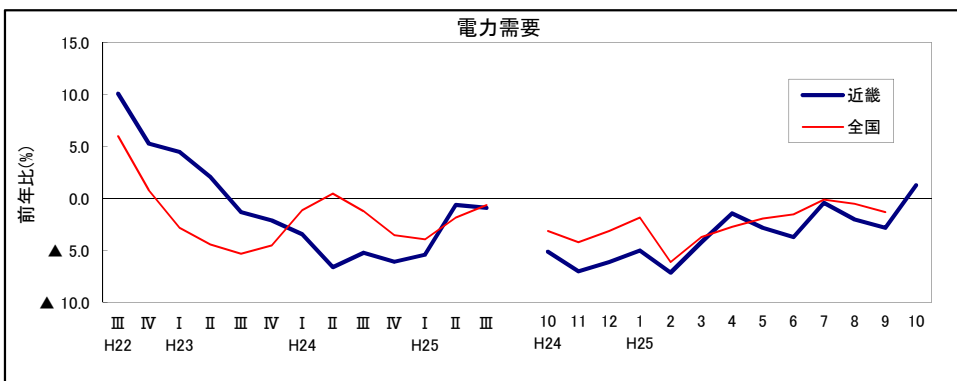
季節調整済 生産指数 (前月比)	鉄鋼業	金属製品 工業	一般機械 工業	電気機械 工業	情報通信 機械工業	電子部品 ・デバイス 工業	輸送機械工 業	化学工業 (除.医薬 品)
近 畿	1.1	▲ 2.1	6.8	2.1	▲ 11.5	▲ 5.3	2.6	3.3
全 国	0.6	▲ 2.6	7.4	5.4	▲ 0.7	▲ 6.8	▲ 0.4	0.4

データ出所: 近畿経済産業局「鉱工業指数」、経済産業省「鉱工業指数」

※一般機械工業は全国では、はん用・生産用・業務用機械工業

○電力需要 — 大口需要電力量は前年同月比 1.3%増(20か月ぶりの上昇)

・10月の大口需要電力量は約50億kWhで、前年同月比 1.3%増と20か月ぶりに前年を上回った。うち製造業計は、前年同月比 1.6%増と26か月ぶりに前年を上回った。



(単位:1000kWh、%)

	大口需要 電力量	前年 同月比
近 畿	4,961,337	1.3
全 国	32,071,974	▲ 1.3

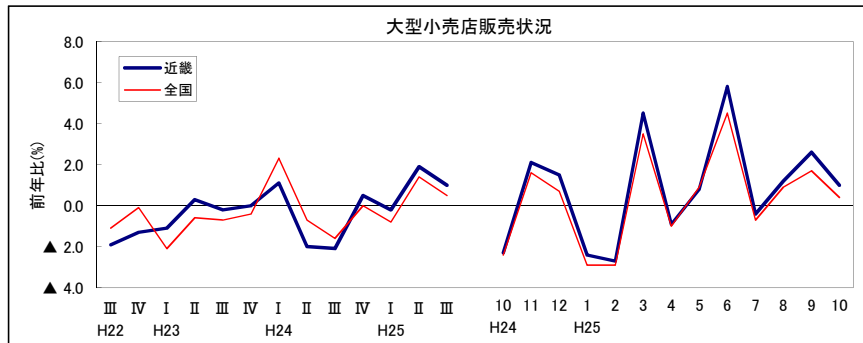
データ出所: 近畿経済産業局、資源エネルギー庁「電力調査統計」 (全国は9月分)

2. 個人消費 … 持ち直している

○大型小売店販売状況 — 前年同月比 1.0%増(3か月連続の増加)

- ・10月の近畿地域の大型小売店(百貨店+スーパー)の販売額は、衣料品が天候不順等の影響で低調だったものの、高額品が引き続き好調なことや、農産品等が相場高で推移し好調だったことなどから、全店ベースで前年同月比1.0%増(全国0.4%増)と3か月連続で前年を上回った。商品別にみると、「衣料品」等で前年を下回ったものの、「飲食品」、「その他の商品」等が前年を上回った。なお、既存店ベースでは同0.0%増(全国0.4%減)と2か月連続で前年を上回った。
- ・百貨店47店の販売額は、全店ベースで前年同月比1.7%増(全国0.9%減)と3か月連続で前年を上回った。
- ・スーパー819店の販売額は、全店ベースで前年同月比0.5%増(全国1.1%増)と2か月連続で前年を上回った。

(単位：百万円、%)

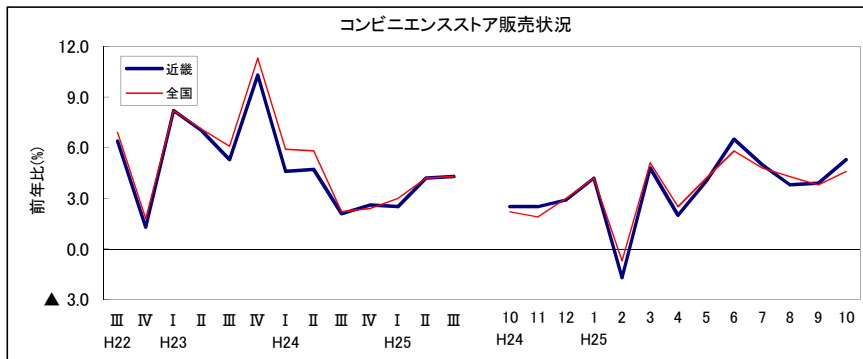


販売額		合計 (百貨店+スーパー)					
		近畿	全店	既存店	全国	全店	既存店
業態別	合計	304,988	1.0	0.0	1,585,990	0.4	▲ 0.4
	百貨店	119,631	1.7	1.7	530,296	▲ 0.9	▲ 0.4
商品別	スーパー	185,357	0.5	▲ 1.0	1,055,694	1.1	▲ 4.7
	衣料品計	60,857	▲ 4.1	▲ 4.2	291,905	▲ 4.9	▲ 4.7
	紳士服・洋品	12,808	▲ 4.7	▲ 4.8	67,779	▲ 3.5	▲ 3.3
	婦人・子供服・洋品	42,170	▲ 4.3	▲ 4.4	198,631	▲ 5.4	▲ 5.1
	その他の衣料品	5,879	▲ 1.4	▲ 1.6	25,495	▲ 4.5	▲ 4.3
	身の回り品	18,256	2.3	2.4	86,313	0.2	0.4
	飲食品	159,073	2.6	1.4	847,654	2.6	1.1
	家具・家電・家庭用品計	14,499	▲ 1.3	▲ 2.5	81,941	▲ 2.3	▲ 1.7
	家具	2,873	9.7	8.6	14,632	▲ 4.1	▲ 4.1
	家庭用電気機械器具	2,309	▲ 0.8	▲ 4.6	15,086	▲ 7.0	1.1
	家庭用品	9,316	▲ 4.3	▲ 5.0	52,223	▲ 0.4	▲ 1.7
	その他の商品	48,392	3.2	1.7	262,493	1.1	0.2
	食堂・喫茶	3,912	▲ 4.4	▲ 4.3	15,684	▲ 2.8	▲ 2.5

データ出所：近畿経済産業局「大型小売店販売状況」

○コンビニエンスストア販売状況 — 前年同月比 5.3%増(8か月連続の増加)

- ・10月のコンビニエンスストア販売額は、全店ベースで前年同月比5.3%増(全国4.6%増)と8か月連続で前年を上回った。なお、既存店ベースでは前年同月比0.4%増(全国0.9%減)と4か月ぶりに前年を上回った。

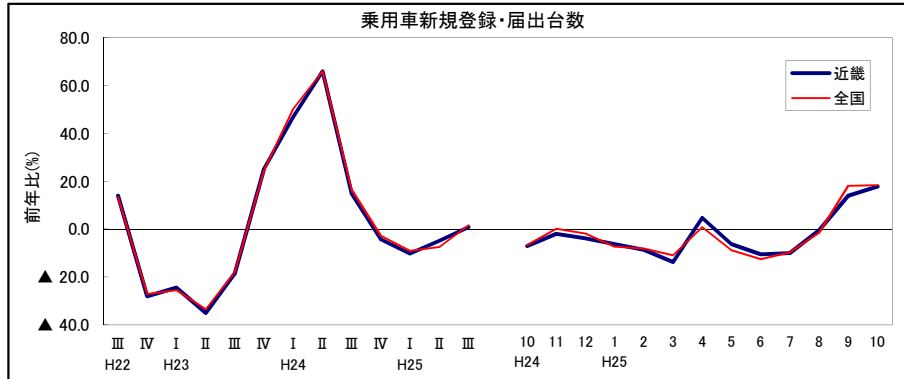


		近畿		全国	全国	
		全店	既存店		全店	既存店
商品販売額・サービス売上高	122,976	5.3	0.4	842,603	4.6	▲ 0.9
店舗数	7,385	5.5		49,806	5.5	

データ出所：近畿経済産業局「コンビニエンスストア販売状況」

○乗用車新規登録・届出台数 — 前年同月比 17.9%増(2か月連続の増加)

- ・10月の乗用車新規登録・届出台数は52,636台で、前年同月比17.9%増(全国18.4%増)と2か月連続で前年を上回った。
- ・「普通車」(前年同月比29.3%増)、「小型車」(同15.9%増)が2か月連続で、「軽四車」(同9.5%増)が5か月連続で前年を上回った。



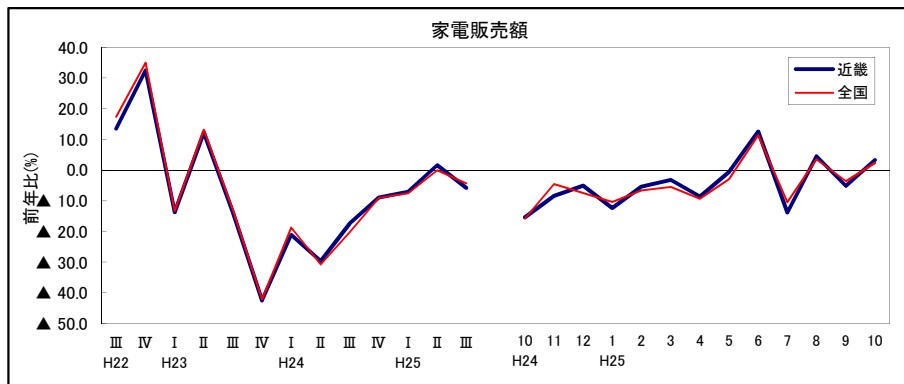
(単位:%)

前年同月比		近畿	全国
合計		17.9	18.4
車種別	普通車	29.3	27.1
	小型車	15.9	11.8
	軽四車	9.5	18.2

データ出所: (社)日本自動車販売協会連合会、
(社)全国軽自動車協会連合会

○家電販売額 — 前年同月比 3.3%増(2か月ぶりの増加)

- ・10月の家電製品販売は前年同月比3.3%増(全国2.4%増)と2か月ぶりに前年を上回った。
- ・「オーディオ」(前年同月比29.2%減)等が前年を下回ったものの、「エアコン」(同28.5%増)、「冷蔵庫」(同14.2%増)等が前年を上回った。



(単位:%)

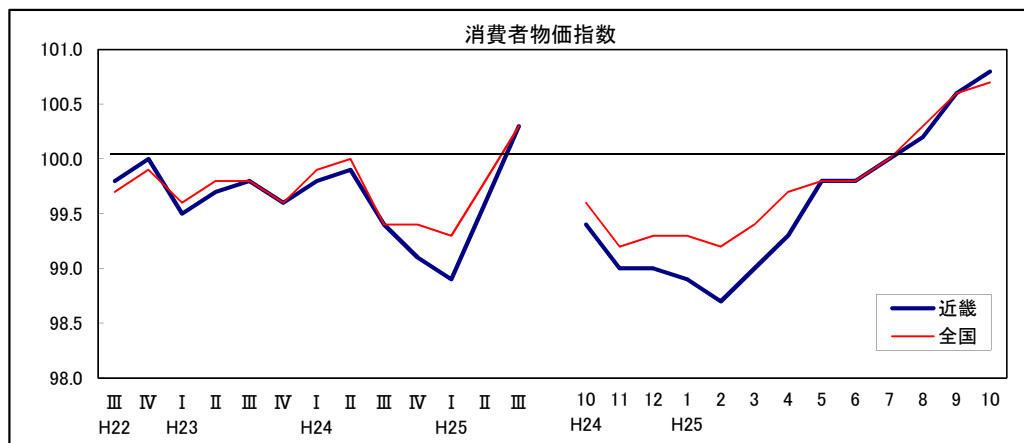
前年同月比		近畿	全国
合計		3.3	2.4
商品別(主要)	テレビ	▲4.5	▲2.4
	ビデオカメラ	▲7.3	▲18.5
	D V D	▲9.6	▲8.4
	オーディオ	▲29.2	▲26.9
	パソコン(本体)	1.8	▲3.1
	デジタルカメラ	3.2	▲0.3
	電話・FAX	▲6.9	▲4.6
	携帯電話	3.1	11.5
	冷蔵庫	14.2	10.2
	洗濯機	6.5	9.4
	調理家電	▲0.4	▲7.1
	掃除機	14.1	11.7
	理美容健康器具	0.5	▲2.8
	照明器具	▲7.9	▲9.9
	エアコン	28.5	35.5
	石油暖房機	▲22.0	▲16.1
電気暖房機	▲15.0	▲9.3	
空気清浄機等	▲7.8	▲8.7	

データ出所: GfK Japan

注)平成23年4月分よりデータ集計対象企業が変更されたため、前後のデータと連続しない。
また、過去に遡ってデータが修正されることがある。

○消費者物価指数 — 前年同月比 1.4%増(5か月連続の上昇)

・10月の消費者物価指数は100.8で、前年同月比1.4%増(全国1.1%増)と5か月連続で上昇した。



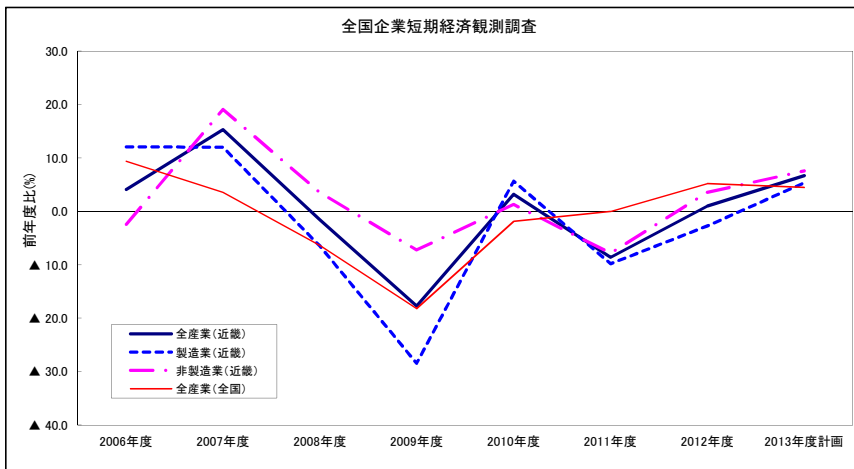
指 数	(H22=100)			
	近 畿	前年比(%)	全 国	前年比(%)
総 合	100.8	1.4	100.7	1.1
食 料	100.1	1.5	100.2	1.4
住 居	99.3	▲ 0.4	98.9	▲ 0.4
光 熱・水 道	116.5	9.6	115.2	5.7
家具・家事用品	90.2	▲ 0.5	89.7	▲ 0.9
被服及び履物	102.7	0.2	102.8	0.6
保 健 医 療	97.7	▲ 0.5	98.1	▲ 0.5
交 通・通 信	102.7	1.6	103.3	1.7
教 育	98.9	0.2	98.9	0.7
教 養 娯 楽	94.7	▲ 0.1	94.2	0.0

データ出所:総務省「消費者物価指数」

3. 設備投資 … 緩やかに持ち直している

○全国企業短期経済観測調査 — 2013年度は、全産業で前年度比**6.7%増**の計画

- ・2013年度の設備投資(2013年12月調査)は、全産業で前年度比6.7%増(全国4.5%増)の計画となっている。
- ・業種別では、製造業は同5.4%増、非製造業は同7.6%増の計画となっている。



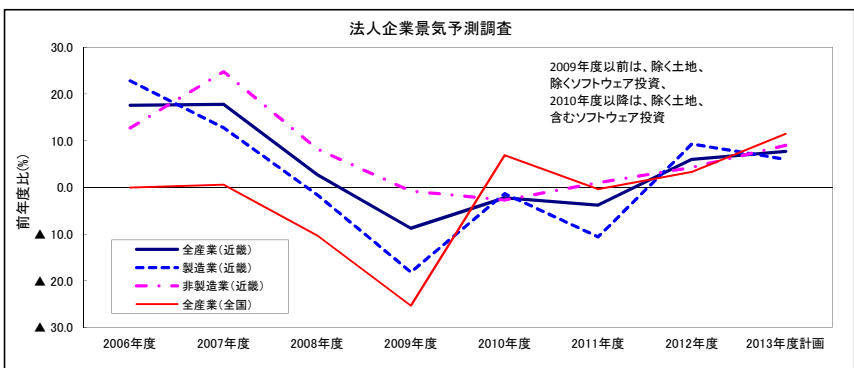
前年度(前年同期)比	近 畿		全 国			
	2013年度(計画)	上期	下期(計画)	2013年度(計画)	上期(見込み)	下期(計画)
全産業	6.7	▲ 6.6	18.3	4.5	4.1	4.8
製造業	5.4	▲ 13.5	23.7	5.3	▲ 4.1	13.8
大企業	6.4	▲ 12.9	25.0	4.9	▲ 8.6	17.3
中堅企業	▲ 15.9	▲ 33.6	4.1	1.3	▲ 7.5	9.4
中小企業	22.7	27.6	18.0	11.7	21.5	3.7
非製造業	7.6	▲ 1.5	14.9	4.1	8.7	0.5
大企業	7.9	▲ 2.7	16.4	4.4	4.9	4.0
中堅企業	8.6	13.7	4.3	0.6	6.6	▲ 4.6
中小企業	▲ 10.6	▲ 0.9	▲ 19.1	6.0	26.6	▲ 10.5

データ出所: 日本銀行(含む 土地投資額)

(大企業: 資本金10億円以上、中堅企業: 同1億円~10億円未満、中小企業: 同2千万円~1億円未満) 2013/12/16公表

○法人企業景気予測調査 — 2013年度は、全産業で前年度比**7.7%増**の見込み

- ・2013年度の設備投資(2013年11月15日調査)は、全産業で前年度比7.7%増(全国11.5%増)の見込みとなっている。
- ・業種別では、製造業で同6.0%増、非製造業で同9.0%増、規模別では、大企業で同12.3%増、中堅企業で同31.4%減、中小企業で同49.6%増の見込みとなっている。



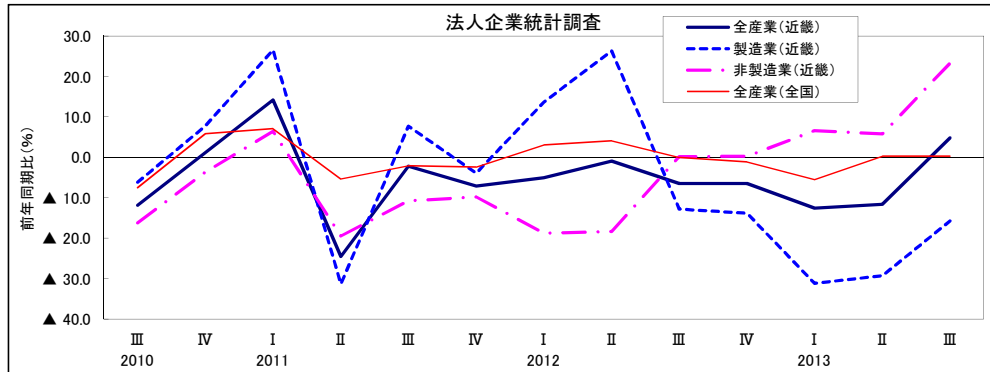
区分	近 畿		全 国				
	2013年度	上期	下期	2013年度	上期	下期	
全産業	7.7	▲ 4.8	18.0	11.5	5.9	16.1	
製造業	6.0	▲ 13.0	24.8	8.7	▲ 8.6	25.4	
非製造業	9.0	3.2	13.1	13.2	16.2	10.8	
大企業	12.3	▲ 4.0	26.1	11.8	4.1	18.0	
規模別	中堅企業	▲ 31.4	▲ 15.9	▲ 41.5	0.4	▲ 5.1	5.6
中小企業	49.6	54.0	45.4	20.0	20.0	19.9	

データ出所: 内閣府、財務省、近畿財務局(除く土地、含むソフトウェア投資)(電気・ガス・水道業及び金融・保険業は資本金1億円以上)

(大企業: 資本金10億円以上、中堅企業: 同1億円以上10億円未満、中小企業: 同1千万円以上1億円未満) 2013/12/10公表

○法人企業統計調査 ― 7～9月期は10期ぶりに前年同期を上回る。

・四半期別法人企業統計調査によれば、2013年7～9月期の設備投資額(資本金10億円以上、ソフトウェアを除く)は、全産業ベースで前年同期比4.8%増(全国0.3%増)と10期ぶりに前年を上回った。
 ・業種別では、製造業(前年同月比15.7%減)は5期連続で前年を下回り、非製造業(同23.3%増)は5期連続で前年を上回った。

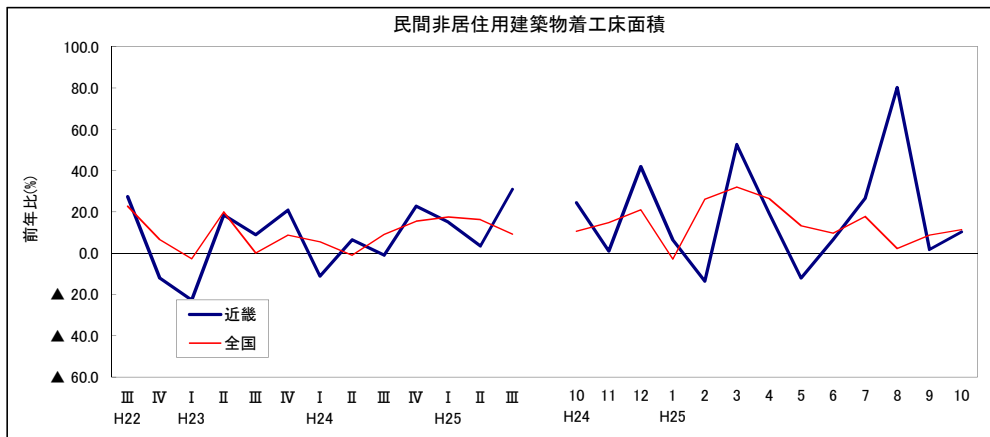


	(前年同期比: %)	
	近畿	全国
全産業	4.8	0.3
製造業	▲ 15.7	▲ 9.4
非製造業	23.3	7.4

データ出所: 財務省、近畿財務局
 (資本金10億円以上、ソフトウェアを除く。)
 2013/12/5公表

○民間非居住用建築物着工床面積 ― 前年同月比 10.4%増(5か月連続の増加)

・10月の民間非居住用建築物着工床面積は579千㎡で、前年同月比10.4%増(全国11.4%増)と5か月連続で前年を上回った。



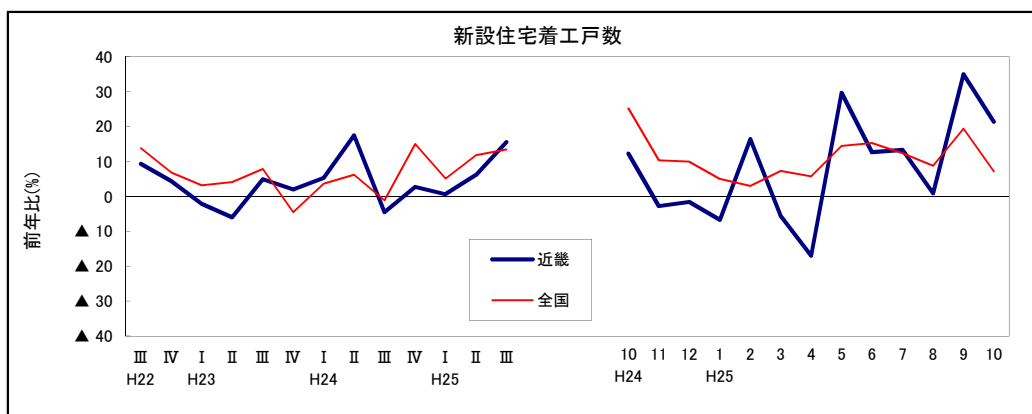
	近畿		全国	
	床面積 (民間非居住用)	前年同月比	床面積 (民間非居住用)	前年同月比
	579	10.4	4,049	11.4

データ出所: 国土交通省「国土交通月例経済」
 2013/12/5公表

4. 住宅投資 … 増加している

○新設住宅着工戸数 — 前年同月比 21.3%増(6か月連続の増加)

- ・10月の新設住宅着工戸数は、15,444戸で、前年同月比21.3%増(全国7.1%増)と6か月連続で前年を上回った。
- ・利用関係別では、「持家」(前年同月比18.0%増)が9か月連続で、「貸家」(同28.6%増)が4か月連続で、「分譲住宅」(同14.2%増)が2か月連続で前年を上回った。



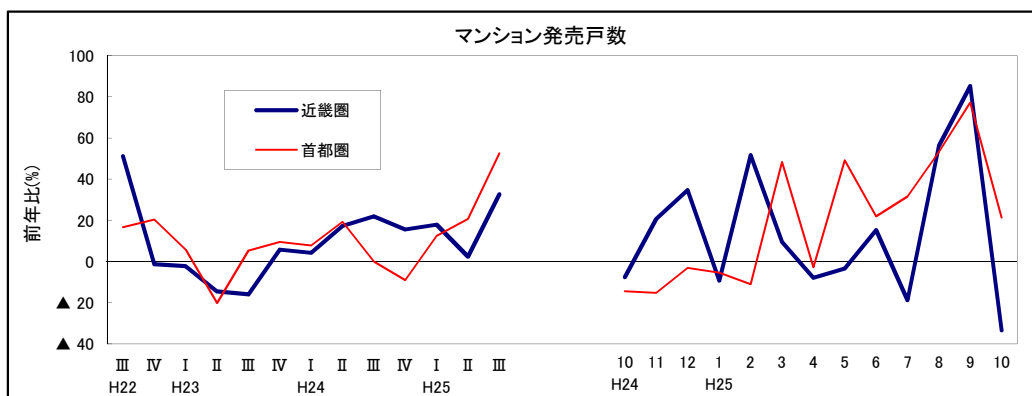
(単位:%)

		近畿	全国
前年同月比			
全体		21.3	7.1
資金別	民間資金	20.3	8.6
	公的資金	27.6	▲2.9
利用関係別(主要)	持家	18.0	17.6
	貸家	28.6	3.3
	分譲住宅	14.2	▲2.7

データ出所: 国土交通省「住宅着工統計」

○マンション発売戸数 — 前年同月比 33.4%減(3か月ぶりの減少)

- ・10月のマンションの発売戸数は1,404戸で、前年同月比33.4%減(首都圏21.4%増)と3か月ぶりに前年を下回った。
- ・契約率は、好不調の目安となる「70%」を20か月連続で上回った。



(単位:%)

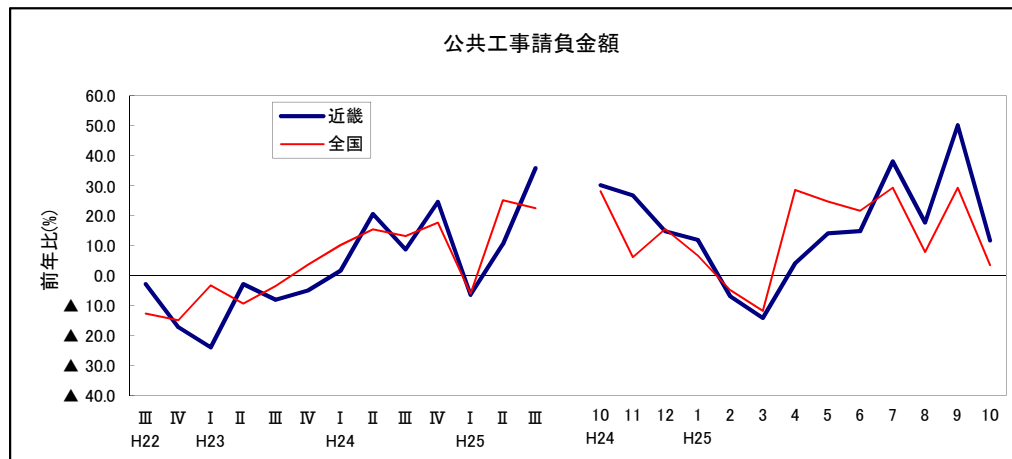
	近畿圏	首都圏
発売戸数(前年同月比)	▲33.4	21.4
契約率	79.6	79.6
完成在庫(前年同月比)	▲55.3	▲33.2

データ出所: 不動産経済研究所

5. 公共投資 …堅調に推移している

○公共工事請負金額 — 前年同月比 11.8%増 (7か月連続の増加)

- ・10月の公共工事請負金額は1,450億円で、前年同月比11.8%増(全国3.5%増)と7ヶ月連続で前年を上回った。
- ・発注者別では「国」(前年同月比18.0%減)、「その他」(同42.1%減)が前年を下回ったものの、「独立行政法人」(同50.5%増)、「府県」(同7.3%増)、「市町村」(同29.7%増)が前年を上回った。



(単位:%)

前年同月比	近畿	全国
全体	11.8	3.5
国	▲ 18.0	▲ 2.0
独立行政法人等	50.5	27.8
府 県	7.3	▲ 10.5
市 町 村	29.7	11.2
そ の 他	▲ 42.1	30.3

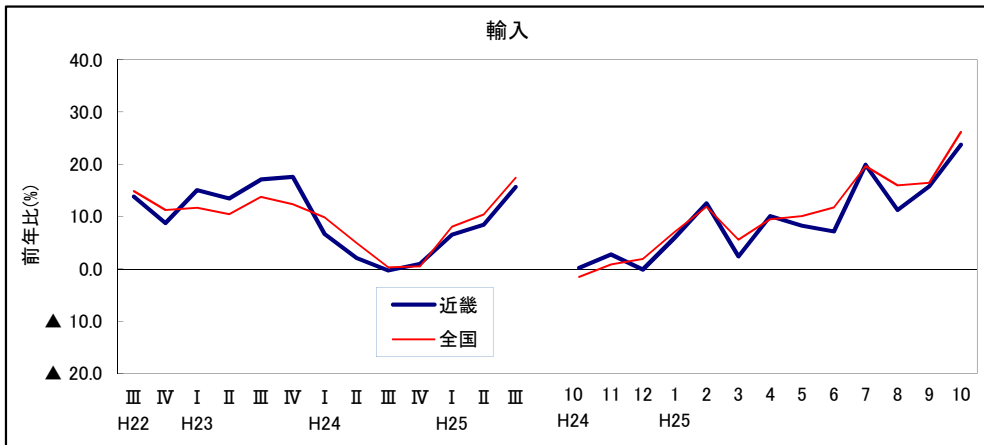
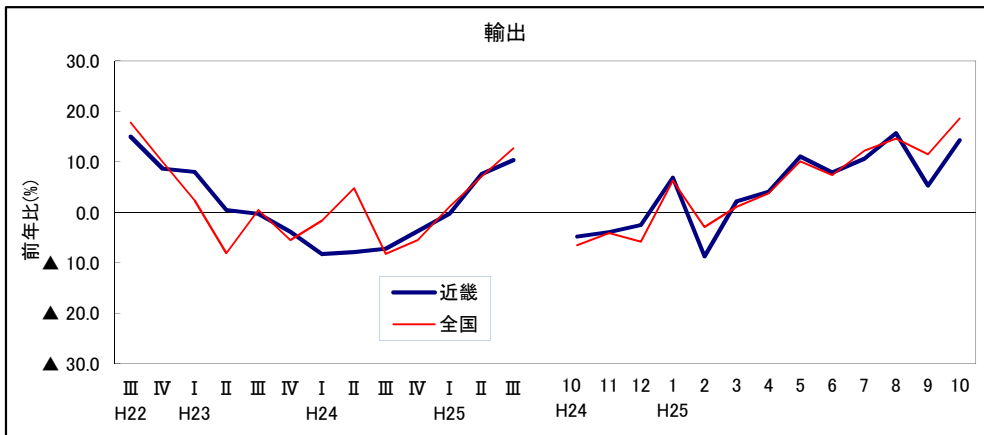
データ出所:北海道建設業信用保証㈱、
東日本建設業保証㈱、
西日本建設業保証㈱

「公共工事前払金保証統計」

6. 貿易 … 輸出は持ち直している

○貿易額 — 輸出は、前年同月比 14.3%増(8か月連続の増加)

- ・10月の貿易額は、輸出が1兆2,848億円で、前年同月比14.3%増(全国18.6%増)と8か月連続で前年を上回った。
- ・主な品目別では、「電気機器」(前年同月比12.4%増)、「一般機械」(同13.2%増)、「化学製品」(同13.3%増)等の品目で前年を上回った。
- ・主な地域(国)別では「アジア」(同11.1%増)が8か月連続、「アメリカ」(同13.2%増)が10か月連続、「EU」(同24.4%増)が5か月連続で前年を上回った。
- ・輸入(速報値)は1兆3,955億円で、前年同月比23.8%増(全国26.2%増)と10か月連続で前年を上回った。



(単位:百万円、%)

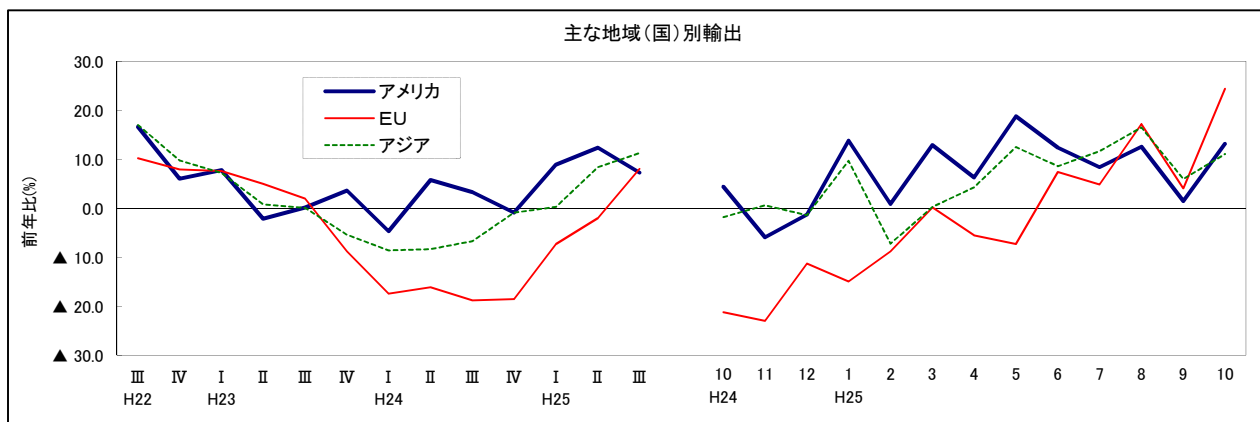
	金額		前年同月比	
	近畿	全国	近畿	全国
輸出	1,284,758	6,104,361	14.3	18.6
輸入	1,395,542	7,197,044	23.8	26.2

品目別 (主要)	輸出 前年同月比	近畿	全国
	食料品	33.1	29.2
	原料品	22.8	8.9
	鉱物性燃料	40.6	80.8
	化学製品	13.3	19.6
	鉄鋼	17.7	13.4
	非鉄金属	26.3	17.1
	金属製品	19.1	16.3
	一般機械	13.2	15.1
	電気機器	12.4	15.0
	輸送用機器	21.3	24.0

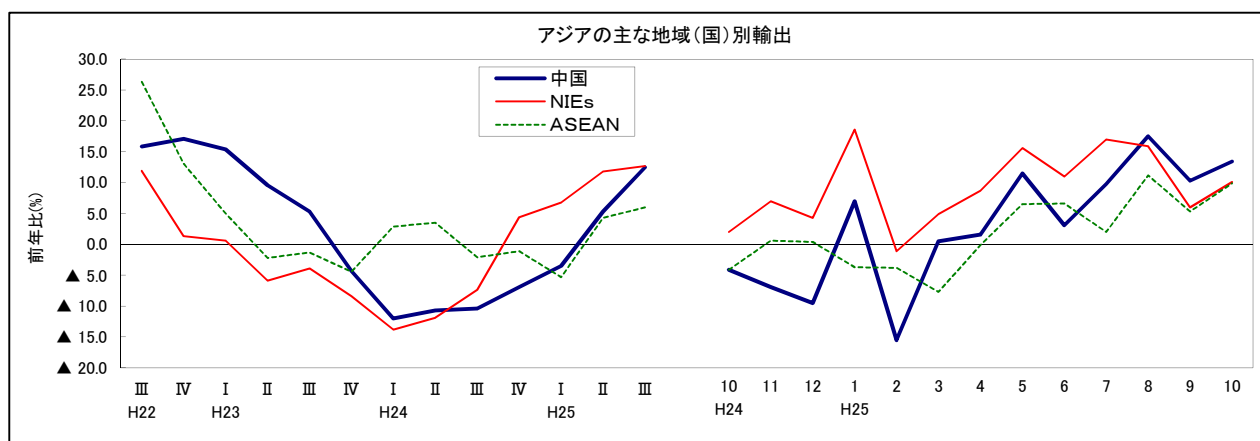
品目別 (主要)	輸入 前年同月比	近畿	全国
	食料品	11.8	9.6
	原料品	2.1	9.0
	鉱物性燃料	47.5	45.9
	化学製品	6.9	10.8
	鉄鋼	13.0	6.0
	非鉄金属	33.4	35.3
	金属製品	20.1	20.4
	一般機械	30.2	24.1
	電気機器	30.2	27.9
	輸送用機器	3.2	14.6

データ出所:大阪税関
財務省「貿易統計」

※平成17年1月より、財務省公表資料の品目別表改正に伴い主要品目の一部を変更している。



輸出 前年同月比		近 畿	全 国
主な 地域 (国) 別	アメリカ	13.2	26.5
	EU	24.4	27.1
	アジア	11.1	14.8
	(中国)	13.4	21.2
	(NIEs)	10.1	16.4
	(ASEAN)	9.9	10.7



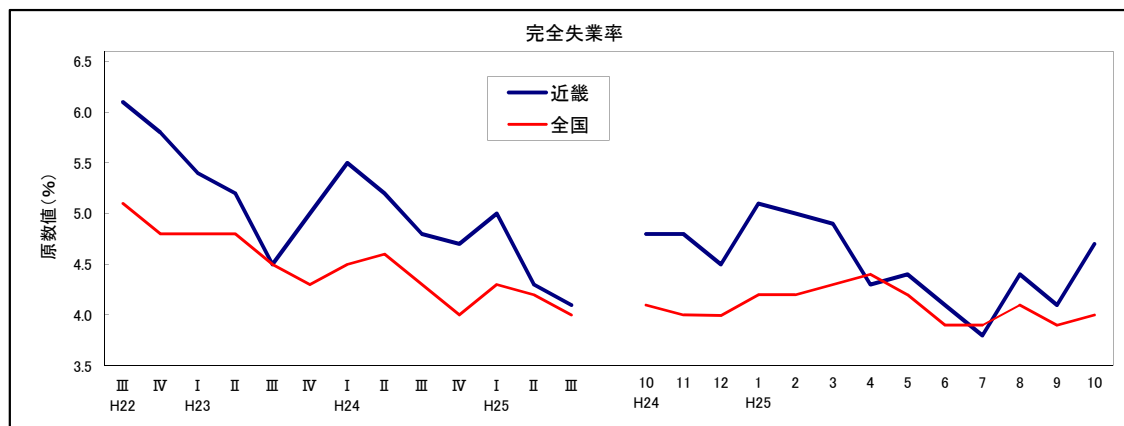
輸入 前年同月比		近 畿	全 国
主な 地域 (国) 別	アメリカ	16.0	16.3
	EU	6.6	15.4
	アジア	24.0	23.5
	(中国)	22.7	22.0
	(NIEs)	28.5	22.9
	(ASEAN)	23.8	25.1

データ出所:大阪税関
財務省「貿易統計」

7. 雇用 …一部に厳しさはあるものの、緩やかに持ち直している

○完全失業率 — 4.7%(前年同月と比べ13か月連続の改善)

・10月の完全失業率(原数値)は、4.7%(全国 4.0%)と前年同月と比べ13か月連続で改善した。



(単位:%)

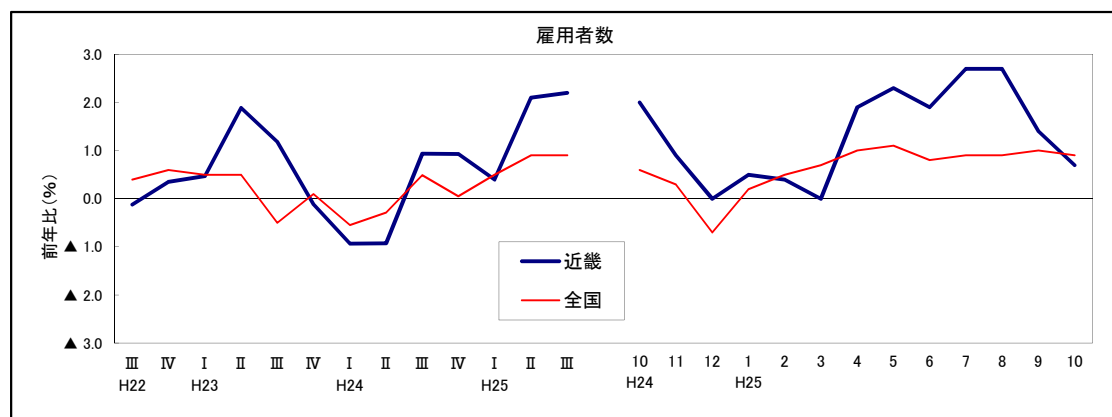
	近畿	全国	
	原数値	原数値	季節調整値
完全失業率	4.7	4.0	4.0

データ出所：総務省「労働力調査」

全国は平成23年第1～第3四半期の失業率は、すでに公表している岩手県、宮城県及び福島県を除いた全国値に、岩手県、宮城県及び福島県の推計値を加算した補完推計値(平成17年国政調査結果を基準とする)を参考値に用いている

○雇用者数 — 前年同月比 0.7%増(前年同月と比べ7か月連続の増加)

・10月の雇用者数(原数値)は、874万人で、前年同月比 0.7%増(全国 0.9%増)と7か月連続で前年を上回った。



(単位:万人、%)

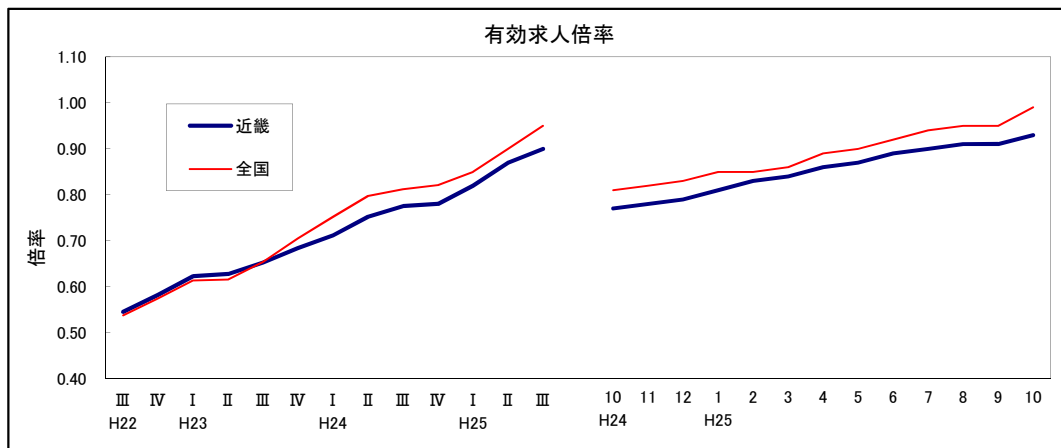
	近畿		全国			
	原数値	前年同月比	原数値		季節調整値	
			原数値	前年同月比	前月比	前月比
雇用者数	874	0.7	5,596	0.9	5,566	0.2

データ出所：総務省「労働力調査」

全国は平成23年第1～第3四半期の増減率は、すでに公表している岩手県、宮城県及び福島県を除いた全国値に、岩手県、宮城県及び福島県の推計値を加算した補完推計値(平成17年国政調査結果を基準とする)を参考値に用いている

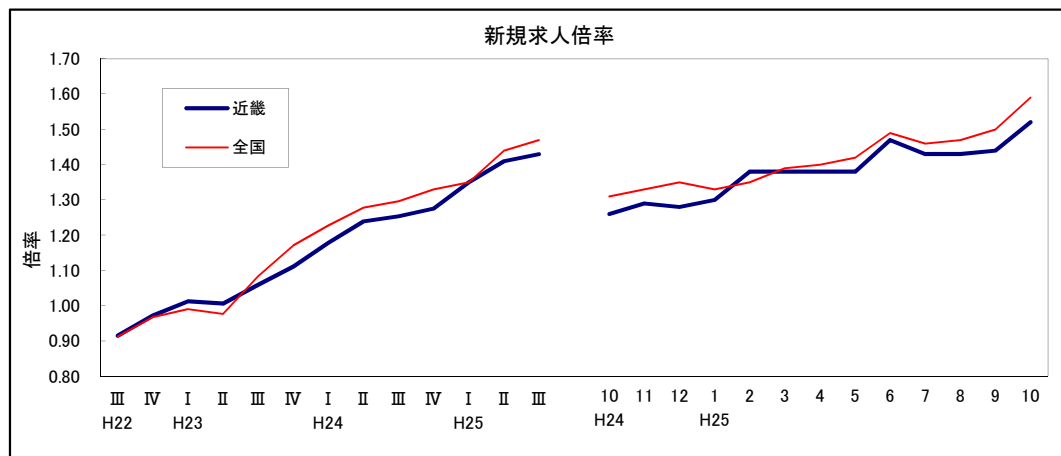
○求人倍率 — 有効求人倍率は、0.93倍(2か月ぶりの上昇)

・10月の有効求人倍率は0.93倍(全国0.98倍)と2か月ぶりに、新規求人倍率は1.52倍(全国1.59倍)と2か月連続で上昇した。



	近畿	全国	福井県	滋賀県	京都府	大阪府	兵庫県	奈良県	和歌山県
有効求人倍率	0.93	0.98	1.27	0.87	0.95	0.99	0.77	0.85	0.96
新規求人倍率	1.52	1.59	1.77	1.49	1.63	1.63	1.24	1.45	1.49

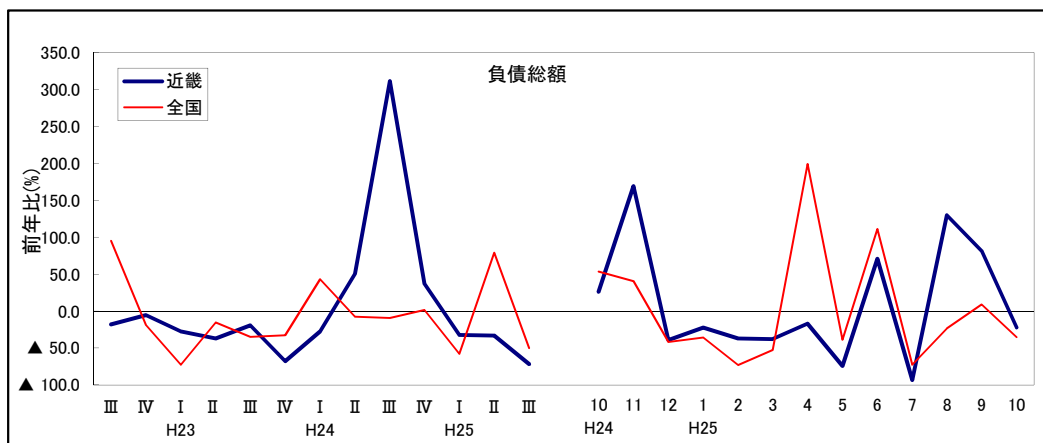
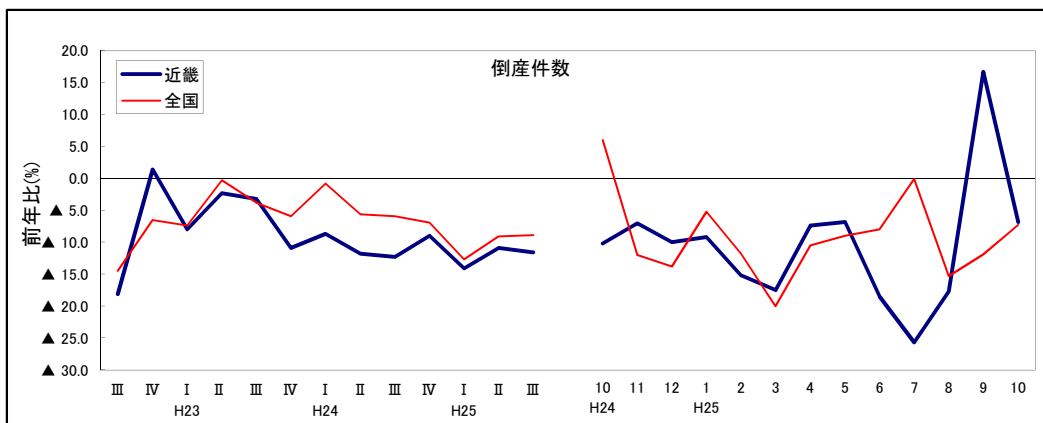
データ出所:厚生労働省「一般職業紹介状況」



8. 倒産 … 件数は2か月ぶりの減少

○企業倒産件数 — 247件、前年同月比6.8%減（2か月ぶりの減少）

- ・10月の企業倒産件数は247件で、前年同月比6.8%減（全国7.3%減）と2か月ぶりに前年を下回った。
- ・負債総額は300億円で、前年同月比22.4%減（全国35.1%減）と3か月ぶりに前年を下回った。



(単位: 件、百万円、%)

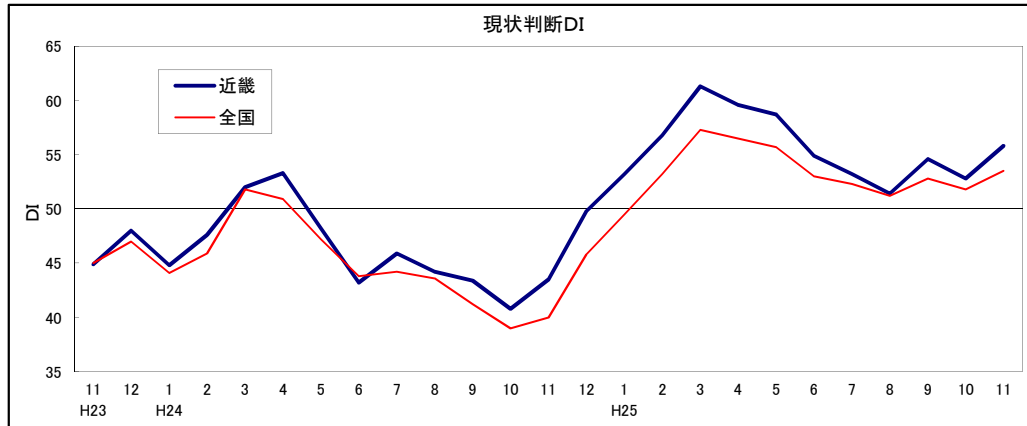
	近畿		全国	
		前年同月比		前年同月比
倒産件数	247	▲ 6.8	959	▲ 7.3
負債総額	29,982	▲ 22.4	155,345	▲ 35.1

データ出所: (株)東京商工リサーチ

【参考】

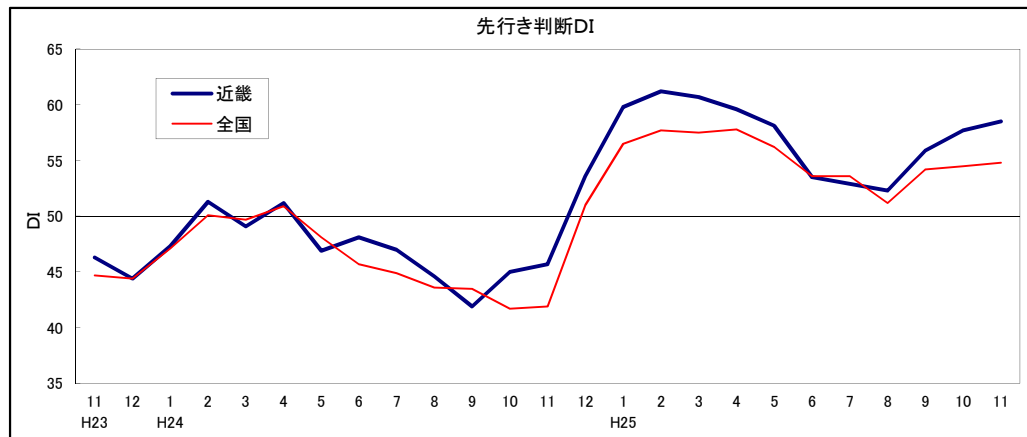
○景気ウォッチャー調査 — 現状判断DIは、55.8(2か月ぶりの上昇)

- ・11月の現状判断DIは、55.8(全国 53.5)と、2か月ぶりに上昇した。
- ・先行き判断DIは、58.5(全国 54.8)と、3か月連続で上昇した。



	近畿		全国	
	9月	10月	9月	10月
現状判断DI	52.8	55.8	51.8	53.5
先行き判断DI	57.7	58.5	54.5	54.8

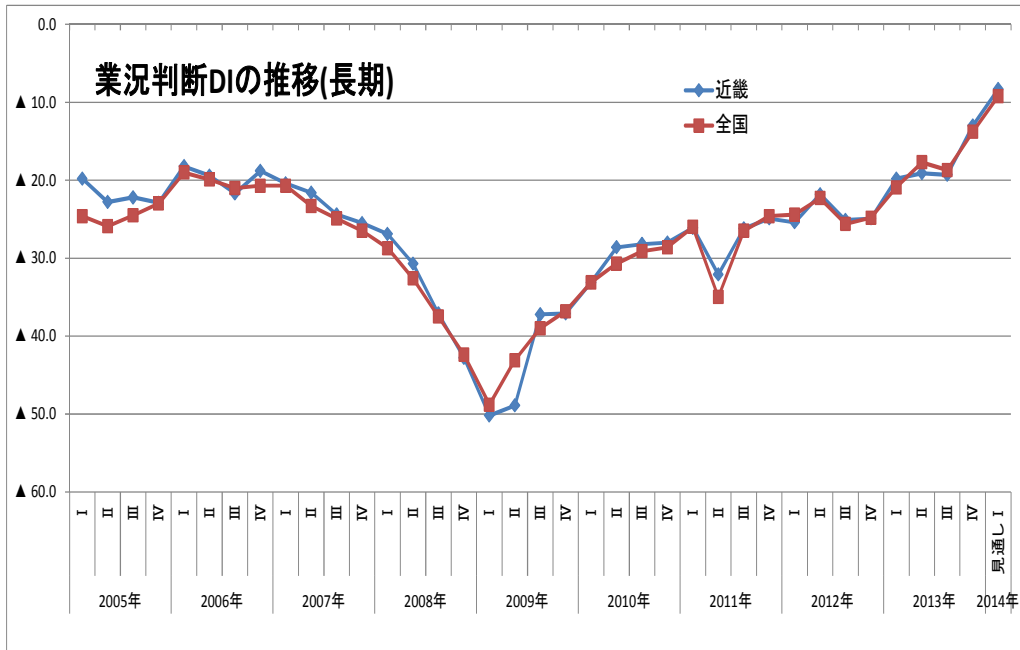
データ出所：内閣府「景気ウォッチャー調査」



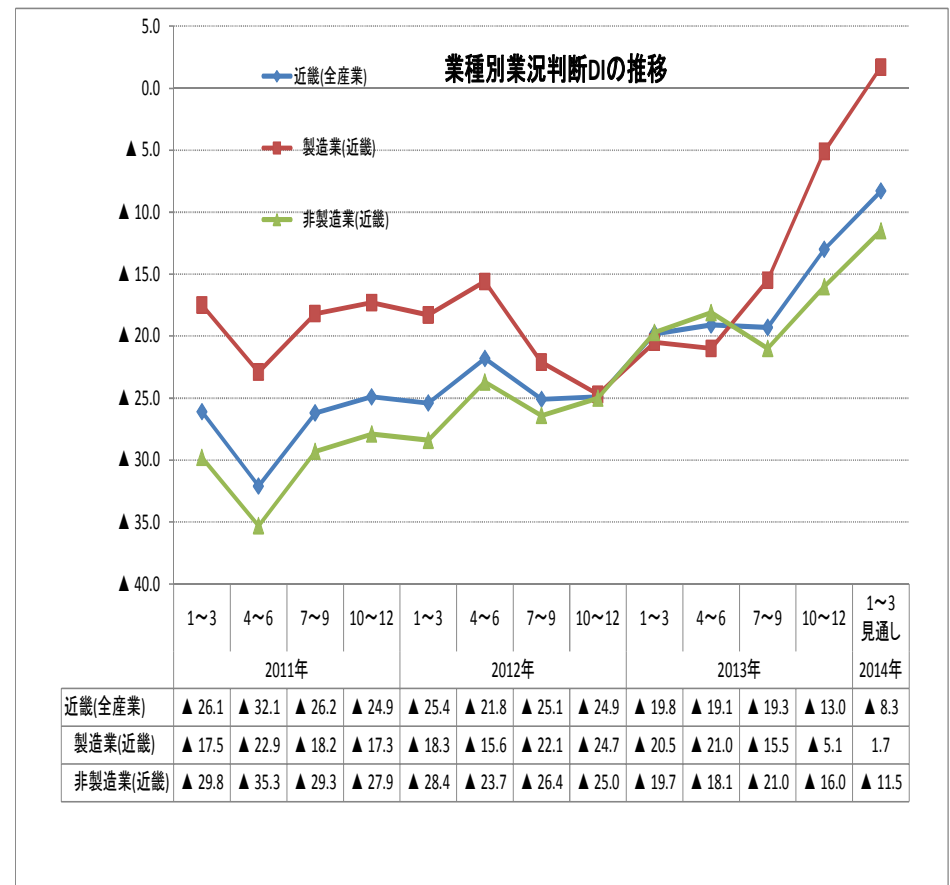
○中小企業景況調査 — 中小企業の業況は、緩やかに改善している —

○業況判断DIは、全産業では▲13.0(全国▲13.8)と2期ぶりに改善した。
 ○来期の見通しDIは、製造業(1.7)、非製造業(▲11.5)ともに改善の見通しとなっている。

* 調査時点:平成25年11月15日時点



	2011年				2012年				2013年				2014年
	1~3	4~6	7~9	10~12	1~3	4~6	7~9	10~12	1~3	4~6	7~9	10~12	1~3 見通し
近畿	▲26.1	▲32.1	▲26.2	▲24.9	▲25.4	▲21.8	▲25.1	▲24.9	▲19.8	▲19.1	▲19.3	▲13.0	▲8.3
全国	▲26.0	▲35.0	▲26.5	▲24.6	▲24.4	▲22.3	▲25.6	▲24.8	▲20.9	▲17.7	▲18.7	▲13.8	▲9.2

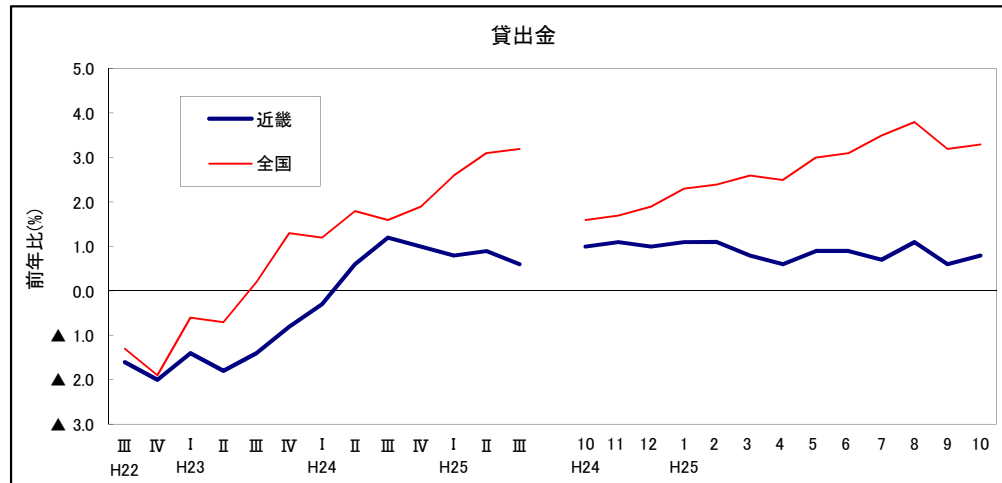
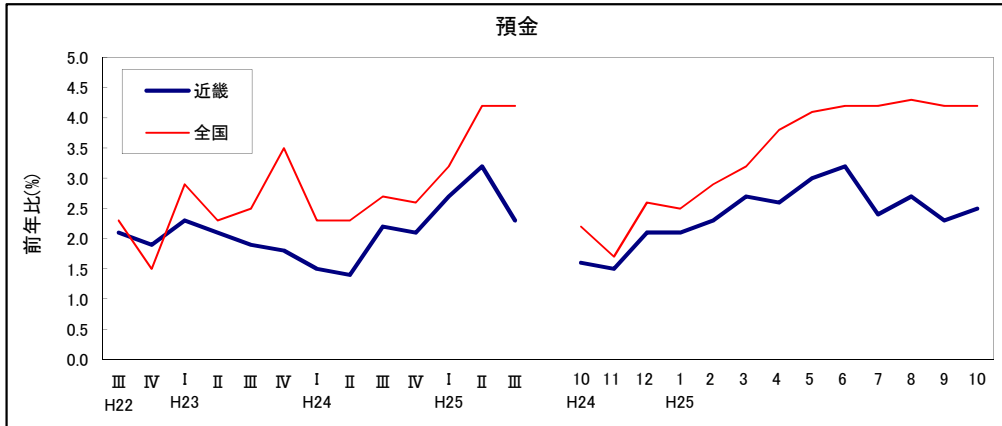


	2011年				2012年				2013年				2014年
	1~3	4~6	7~9	10~12	1~3	4~6	7~9	10~12	1~3	4~6	7~9	10~12	1~3 見通し
近畿(全産業)	▲26.1	▲32.1	▲26.2	▲24.9	▲25.4	▲21.8	▲25.1	▲24.9	▲19.8	▲19.1	▲19.3	▲13.0	▲8.3
製造業(近畿)	▲17.5	▲22.9	▲18.2	▲17.3	▲18.3	▲15.6	▲22.1	▲24.7	▲20.5	▲21.0	▲15.5	▲5.1	1.7
非製造業(近畿)	▲29.8	▲35.3	▲29.3	▲27.9	▲28.4	▲23.7	▲26.4	▲25.0	▲19.7	▲18.1	▲21.0	▲16.0	▲11.5

データ出所：(独)中小企業基盤整備機構より近畿経済産業局調査課作成

○金融 — **預金は前年同月比 2.5%増、貸出金は同 0.8%増。**

・10月の預金は 119兆8,932億円 で前年同月比 2.5%増(全国 4.2%増)、貸出金は 72兆4,172億円 で同 0.8%増(全国 3.3%増)となった。



(単位: %)

	預金	貸出金
近畿	2.5	0.8
全国	4.2	3.3

データ出所: 近畿財務局、日本銀行本店
注: 近畿と全国は集計対象等が異なる。

1. 生産

(単位：前月(期)比、前年比%)

	鉱工業指数(近畿)																
	生産				出荷				在庫				在庫率				
	季節調整済指数		原指数		季節調整済指数		原指数		季節調整済指数		原指数		季節調整済指数		原指数		
	前(期)月比	前年比	前(期)月比	前年比	前(期)月比	前年比	前(期)月比	前年比	前(期)月比	前年比	前(期)月比	前年比	前(期)月比	前年比			
平成23年	-	-	95.0	1.7	-	-	97.0	2.9	-	-	101.8	11.3	-	-	128.6	10.1	平成23年
平成24年	-	-	91.7	▲ 3.5	-	-	91.8	▲ 5.4	-	-	101.1	▲ 0.7	-	-	133.3	3.7	平成24年
平成23年度	-	-	94.3	▲ 0.4	-	-	96.0	0.3	-	-	100.6	7.5	-	-	121.4	▲ 3.2	平成23年度
平成24年度	-	-	90.6	▲ 3.9	-	-	90.7	▲ 5.5	-	-	96.3	▲ 4.3	-	-	133.2	9.7	平成24年度
平成24年 7～9月	90.0	▲ 2.7	91.8	▲ 4.3	89.7	▲ 3.2	91.7	▲ 7.8	105.8	0.3	102.3	4.0	138.2	3.1	131.5	12.5	平成24年 7～9月
10～12月	89.0	▲ 1.1	91.7	▲ 2.8	89.5	▲ 0.2	91.5	▲ 4.2	100.9	▲ 4.6	101.1	▲ 0.7	143.1	3.5	135.7	13.3	10～12月
平成25年 1～3月	90.8	2.0	88.1	▲ 5.0	91.1	1.8	88.9	▲ 4.9	100.6	▲ 0.3	96.3	▲ 4.3	120.2	▲ 16.0	132.4	▲ 0.2	平成25年 1～3月
4～6月	91.7	1.0	90.0	▲ 0.9	91.7	0.7	89.6	▲ 1.0	100.9	0.3	101.6	▲ 4.3	132.2	10.0	131.5	▲ 1.4	4～6月
7～9月	90.8	▲ 1.0	92.4	0.7	90.8	▲ 1.0	92.9	1.3	105.0	4.1	101.5	▲ 0.8	134.2	1.5	128.0	▲ 2.7	7～9月
平成24年 10月	89.4	0.3	92.4	▲ 1.3	89.1	▲ 0.7	90.9	▲ 4.0	104.5	▲ 1.2	104.3	2.6	136.9	▲ 3.3	129.9	10.2	平成24年 10月
11月	88.3	▲ 1.2	92.9	▲ 3.7	89.2	0.1	92.6	▲ 3.8	101.6	▲ 2.8	103.8	▲ 0.6	153.9	12.4	148.1	21.1	11月
12月	89.4	1.2	89.7	▲ 3.3	90.3	1.2	91.1	▲ 4.7	100.9	▲ 0.7	101.1	▲ 0.7	138.5	▲ 10.0	129.2	8.4	12月
平成25年 1月	91.8	2.7	82.5	▲ 1.9	91.5	1.3	82.1	▲ 1.7	101.1	0.2	104.6	▲ 0.9	126.5	▲ 8.7	146.2	▲ 2.7	平成25年 1月
2月	89.7	▲ 2.3	85.3	▲ 9.3	90.7	▲ 0.9	86.0	▲ 8.3	99.4	▲ 1.7	102.8	▲ 2.3	125.3	▲ 0.9	138.4	2.7	2月
3月	91.0	1.4	96.6	▲ 3.4	91.0	0.3	98.5	▲ 4.5	100.6	1.2	96.3	▲ 4.3	108.8	▲ 13.2	112.5	▲ 0.5	3月
4月	91.9	1.0	88.6	▲ 1.2	92.3	1.4	88.1	▲ 0.2	101.9	1.3	99.3	▲ 3.5	128.7	18.3	132.4	▲ 1.3	4月
5月	92.4	0.5	89.1	1.1	92.1	▲ 0.2	88.0	0.2	101.0	▲ 0.9	101.4	▲ 3.1	126.7	▲ 1.6	131.5	▲ 1.7	5月
6月	90.8	▲ 1.7	92.3	▲ 2.4	90.8	▲ 1.4	92.7	▲ 2.9	100.9	▲ 0.1	101.6	▲ 4.3	141.2	11.4	130.6	▲ 1.1	6月
7月	91.3	0.6	94.7	3.2	91.3	0.6	97.1	4.6	104.3	3.4	103.7	0.3	132.9	▲ 5.9	127.6	▲ 4.3	7月
8月	91.9	0.7	88.1	▲ 0.6	91.3	0.0	87.2	▲ 1.0	104.6	0.3	105.0	0.3	135.2	1.7	136.7	0.9	8月
9月	89.2	▲ 2.9	94.5	▲ 0.4	89.7	▲ 1.8	94.4	0.1	105.0	0.4	101.5	▲ 0.8	134.6	▲ 0.4	119.6	▲ 4.9	9月
10月	91.4	2.5	94.5	2.3	90.2	0.6	92.0	1.2	104.2	▲ 0.8	104.0	▲ 0.3	133.9	▲ 0.5	127.1	▲ 2.2	10月

データ出所：近畿経済産業局「鉱工業指数」

注) 指数は平成17年=100。最新月の値は速報値。生産者製品在庫の年、年度及び四半期の数値は期末値。

(単位：前月(期)比、前年比%)

	鉱工業指数(全国)																
	生産				出荷				在庫				在庫率				
	季節調整済指数		原指数		季節調整済指数		原指数		季節調整済指数		原指数		季節調整済指数		原指数		
	前(期)月比	前年比	前(期)月比	前年比	前(期)月比	前年比	前(期)月比	前年比	前(期)月比	前年比	前(期)月比	前年比	前(期)月比	前年比			
平成23年	-	-	97.2	▲ 2.8	-	-	96.3	▲ 3.7	-	-	105.0	2.0	-	-	108.1	8.1	平成23年
平成24年	-	-	97.8	0.6	-	-	97.5	1.2	-	-	110.5	5.2	-	-	113.2	4.7	平成24年
平成23年度	-	-	98.7	▲ 0.7	-	-	97.7	▲ 1.5	-	-	103.2	12.1	-	-	109.0	8.6	平成23年度
平成24年度	-	-	95.8	▲ 2.9	-	-	95.9	▲ 1.8	-	-	100.4	▲ 2.7	-	-	114.4	5.0	平成24年度
平成24年 7～9月	95.9	▲ 3.2	97.3	▲ 3.9	94.6	▲ 4.3	97.1	▲ 3.6	112.2	1.8	110.0	5.3	116.4	4.4	115.3	9.2	平成24年 7～9月
10～12月	94.1	▲ 1.9	95.2	▲ 5.9	93.4	▲ 1.3	94.3	▲ 6.4	110.4	▲ 1.6	110.5	5.2	117.7	1.1	116.2	9.6	10～12月
平成25年 1～3月	94.7	0.6	93.5	▲ 7.9	97.2	4.1	95.5	▲ 6.3	106.6	▲ 3.4	100.4	▲ 2.7	112.1	▲ 4.8	112.9	4.3	平成25年 1～3月
4～6月	96.1	1.5	94.2	▲ 3.1	95.4	▲ 1.9	93.1	▲ 3.5	107.0	0.4	105.7	▲ 2.9	107.6	▲ 4.0	109.2	▲ 3.4	4～6月
7～9月	97.7	1.7	99.5	2.3	96.0	0.6	98.7	1.6	108.3	1.2	106.1	▲ 3.5	111.0	3.2	110.1	▲ 4.5	7～9月
平成24年 10月	94.3	0.3	97.0	▲ 4.7	93.3	0.3	94.4	▲ 5.1	112.2	0.0	113.7	5.2	117.7	▲ 0.7	117.2	9.7	平成24年 10月
11月	93.4	▲ 1.0	95.2	▲ 5.5	91.8	▲ 1.6	93.8	▲ 6.0	111.8	▲ 0.4	114.7	4.9	117.7	0.0	117.4	8.2	11月
12月	94.7	1.4	93.3	▲ 7.6	95.2	3.7	94.7	▲ 7.8	110.4	▲ 1.3	110.5	5.2	117.7	0.0	114.1	11.0	12月
平成25年 1月	94.1	▲ 0.6	87.2	▲ 6.0	96.3	1.2	87.6	▲ 4.2	108.6	▲ 1.6	114.1	3.0	113.2	▲ 3.8	127.2	4.7	平成25年 1月
2月	94.9	0.9	91.2	▲ 10.1	98.0	1.8	92.3	▲ 8.6	107.3	▲ 1.2	110.9	0.4	110.3	▲ 2.6	116.7	6.2	2月
3月	95.0	0.1	102.2	▲ 7.2	97.2	▲ 0.8	106.7	▲ 5.9	106.6	▲ 0.7	100.4	▲ 2.7	112.8	2.3	94.9	1.7	3月
4月	95.9	0.9	92.6	▲ 3.4	95.8	▲ 1.4	91.2	▲ 3.0	107.4	0.8	102.6	▲ 4.0	107.1	▲ 5.1	107.0	▲ 4.5	4月
5月	97.7	1.9	93.0	▲ 1.1	96.8	1.0	91.7	▲ 2.1	107.0	▲ 0.4	106.3	▲ 2.7	104.8	▲ 2.1	111.8	▲ 5.2	5月
6月	94.7	▲ 3.1	97.1	▲ 4.6	93.7	▲ 3.2	96.5	▲ 5.1	107.0	0.0	105.7	▲ 2.9	111.0	5.9	108.7	▲ 0.6	6月
7月	97.9	3.4	104.0	1.8	95.6	2.0	101.7	1.4	108.7	1.6	109.4	▲ 2.8	110.5	▲ 0.5	110.0	▲ 4.2	7月
8月	97.0	▲ 0.9	92.3	▲ 0.4	95.5	▲ 0.1	91.3	▲ 1.3	108.5	▲ 0.2	109.7	▲ 3.3	112.5	1.8	117.7	▲ 2.6	8月
9月	98.3	1.3	102.1	5.1	96.9	1.5	103.0	4.6	108.3	▲ 0.2	106.1	▲ 3.5	110.1	▲ 2.1	102.5	▲ 7.1	9月
10月	98.8	0.5	101.6	4.7	98.6	1.8	99.8	5.7	107.8	▲ 0.5	109.2	▲ 4.0	106.0	▲ 3.7	105.6	▲ 9.9	10月

データ出所：経済産業省「鉱工業指数」
注) 指数は平成22年=100。最新月の値は速報値。

(単位：前月(期)比、前年比%)

	鉱工業生産指数（府県別）																
	福井県				滋賀県				京都府				大阪府				
	季節調整済指数		原指数		季節調整済指数		原指数		季節調整済指数		原指数		季節調整済指数		原指数		
	前(期)月比	前年比	前(期)月比	前年比	前(期)月比	前年比	前(期)月比	前年比	前(期)月比	前年比	前(期)月比	前年比	前(期)月比	前年比			
平成23年	—	—	104.6	8.5	—	—	103.0	1.7	—	—	91.9	▲ 6.5	—	—	84.7	2.0	平成23年
平成24年	—	—	114.7	9.7	—	—	99.3	▲ 3.5	—	—	90.6	▲ 1.4	—	—	79.9	▲ 5.7	平成24年
平成23年度	—	—	106.5	7.9	—	—	103.0	1.7	—	—	90.3	▲ 7.5	—	—	83.4	▲ 1.2	平成23年度
平成24年度	—	—	116.5	9.4	—	—	98.0	▲ 4.9	—	—	91.3	1.1	—	—	78.3	▲ 6.1	平成24年度
平成24年 7～9月	117.3	0.5	117.9	12.9	99.0	▲ 2.9	101.5	▲ 2.4	97.6	1.5	98.7	1.0	76.7	▲ 4.9	76.9	▲ 8.6	平成24年 7～9月
10～12月	112.8	▲ 3.9	115.8	6.3	91.7	▲ 7.4	91.9	▲ 7.1	103.1	5.6	108.8	7.3	79.1	3.1	81.0	▲ 4.1	10～12月
平成25年 1～3月	119.7	6.1	116.4	6.6	99.3	8.3	95.4	▲ 5.4	101.1	▲ 1.9	97.1	2.0	76.8	▲ 2.9	75.1	▲ 7.6	平成25年 1～3月
4～6月	119.9	0.2	118.9	2.6	100.2	0.9	101.2	▲ 1.9	101.6	0.5	99.1	5.4	78.7	2.5	78.5	▲ 2.3	4～6月
7～9月	118.5	▲ 1.2	119.1	1.0	97.1	▲ 3.1	104.0	2.4	110.6	8.9	111.8	13.3	76.8	▲ 2.4	79.6	3.5	7～9月
平成24年 9月	115.8	▲ 0.4	117.6	8.6	96.2	▲ 2.8	101.9	▲ 2.5	99.7	1.0	105.4	2.8	76.8	0.3	78.6	▲ 7.3	平成24年 9月
10月	112.3	▲ 3.0	116.6	6.8	93.8	▲ 2.5	94.6	▲ 4.0	102.7	3.0	109.9	9.7	80.4	4.7	84.8	▲ 0.5	10月
11月	108.8	▲ 3.1	112.7	2.9	88.8	▲ 5.3	91.4	▲ 9.7	106.1	3.3	113.8	13.3	77.7	▲ 3.4	80.5	▲ 5.6	11月
12月	117.2	7.7	118.2	9.3	92.4	4.1	89.6	▲ 7.7	100.6	▲ 5.2	102.8	▲ 0.9	79.1	1.8	77.7	▲ 6.2	12月
平成25年 1月	117.2	0.0	109.1	9.5	100.2	8.4	87.6	▲ 2.1	102.5	1.9	92.9	6.3	76.2	▲ 3.7	70.5	▲ 9.1	平成25年 1月
2月	121.0	3.2	115.4	4.4	98.0	▲ 2.2	92.8	▲ 6.4	97.9	▲ 4.5	91.2	▲ 3.4	76.8	0.8	73.9	▲ 8.1	2月
3月	120.8	▲ 0.2	124.6	6.0	99.6	1.6	105.7	▲ 7.2	102.8	5.0	107.1	3.1	77.5	0.9	80.9	▲ 5.6	3月
4月	122.6	1.5	123.5	6.4	99.9	0.3	99.1	▲ 2.1	105.2	2.3	101.0	12.2	78.6	1.4	78.1	▲ 1.6	4月
5月	122.3	▲ 0.2	115.8	6.6	102.6	2.7	98.7	2.1	101.4	▲ 3.6	96.0	5.8	79.3	0.9	77.7	▲ 1.0	5月
6月	114.9	▲ 6.1	117.5	▲ 4.3	98.0	▲ 4.5	105.7	▲ 5.3	98.2	▲ 3.2	100.3	▲ 1.0	78.3	▲ 1.3	79.7	▲ 4.2	6月
7月	119.7	4.2	124.6	0.4	99.2	1.2	107.5	▲ 1.6	107.1	9.1	112.5	15.3	80.0	2.2	81.3	5.6	7月
8月	116.8	▲ 2.4	111.8	▲ 0.3	100.7	1.5	94.1	0.7	111.0	3.6	103.1	10.6	77.4	▲ 3.3	75.1	0.0	8月
9月	118.9	1.8	120.8	2.7	91.3	▲ 9.3	96.3	▲ 5.5	113.6	2.3	119.7	13.6	78.1	0.9	79.5	1.1	9月

データ出所：近畿管内各府県「鉱工業指数」

注) 指数は、京都府が平成22年=100、他府県は平成17年=100。最新月の値は速報値。

(単位：前月(期)比、前年比%)

	鉱工業生産指数（府県別）												
	兵庫県				奈良県				和歌山県				
	季節調整済指数		原指数		季節調整済指数		原指数		季節調整済指数		原指数		
	前(期)月比		前年比		前(期)月比		前年比		前(期)月比		前年比		
平成23年	—	—	99.5	4.6	—	—	77.1	▲ 0.6	—	—	107.1	5.3	平成23年
平成24年	—	—	94.0	5.5	—	—	74.1	▲ 3.9	—	—	98.9	▲ 7.7	平成24年
平成23年度	—	—	98.2	1.8	—	—	75.7	▲ 2.7	—	—	105.7	1.4	平成23年度
平成24年度	—	—	90.8	▲ 7.5	—	—	76.3	0.8	—	—	98.7	▲ 6.6	平成24年度
平成24年 7～9月	93.5	▲ 1.6	92.8	▲ 5.6	73.6	▲ 2.5	75.1	▲ 3.8	98.5	0.0	98.1	▲ 8.8	平成24年 7～9月
10～12月	87.3	▲ 6.6	89.3	▲ 11.3	73.7	0.1	74.8	▲ 1.1	95.3	▲ 3.3	98.0	▲ 6.5	10～12月
平成25年 1～3月	87.8	0.5	87.8	▲ 12.7	81.2	10.2	80.6	9.1	102.6	7.7	98.5	▲ 0.9	平成25年 1～3月
4～6月	88.9	1.3	87.4	▲ 6.0	78.5	▲ 3.3	75.5	3.9	105.5	2.8	106.9	7.0	4～6月
7～9月	90.4	1.6	90.5	▲ 2.4	79.4	1.1	77.7	3.6	91.7	▲ 13.1	107.6	9.6	7～9月
平成24年 9月	93.1	1.3	95.3	▲ 6.2	75.0	3.9	78.5	▲ 3.6	97.6	▲ 0.9	95.3	▲ 7.6	平成24年 9月
10月	87.8	▲ 5.7	88.7	▲ 9.1	73.5	▲ 2.0	73.6	2.5	96.7	▲ 0.9	100.4	▲ 6.7	10月
11月	86.7	▲ 1.3	88.0	▲ 12.4	72.2	▲ 1.8	75.5	▲ 5.4	96.0	▲ 0.7	100.0	▲ 6.5	11月
12月	87.5	0.9	91.1	▲ 12.3	75.5	4.6	75.4	0.1	93.1	▲ 3.0	93.6	▲ 6.4	12月
平成25年 1月	86.2	▲ 1.5	80.4	▲ 13.2	81.8	8.3	74.4	10.2	100.4	7.8	90.5	▲ 2.1	平成25年 1月
2月	86.9	0.8	83.2	▲ 16.1	82.9	1.3	81.6	7.7	103.8	3.4	98.4	▲ 1.6	2月
3月	90.3	3.9	99.7	▲ 9.3	78.9	▲ 4.8	85.8	9.6	103.6	▲ 0.2	106.7	0.7	3月
4月	89.2	▲ 1.2	86.0	▲ 5.5	77.3	▲ 2.0	74.4	▲ 0.5	102.1	▲ 1.4	106.5	1.6	4月
5月	88.2	▲ 1.1	83.7	▲ 7.0	81.4	5.3	75.8	9.7	103.5	1.4	104.8	8.2	5月
6月	89.8	1.8	92.5	▲ 5.5	76.8	▲ 5.7	76.2	3.0	110.9	7.1	109.5	11.5	6月
7月	93.1	3.7	94.4	▲ 0.8	80.0	4.2	81.2	9.7	103.8	▲ 6.4	108.4	4.4	7月
8月	88.2	▲ 5.3	82.8	▲ 5.7	74.8	▲ 6.5	74.6	2.6	101.4	▲ 2.3	98.1	2.9	8月
9月	91.3	3.5	94.3	▲ 1.0	77.2	3.2	81.5	3.8	104.7	3.3	102.2	7.2	9月

データ出所：近畿管内各府県「鉱工業指数」

注) 指数は平成17年=100。最新月の値は速報値。

2. 個人消費

(単位：百万円、前年比%) (単位：前年比%)

	大型小売店販売額																	コンビニエンスストア販売額		
	近畿					全国					福井県	滋賀県	京都府	大阪府	兵庫県	奈良県	和歌山県	近畿	全国	
	販売額	業態別				販売額	業態別													
		全店	既存店	百貨店	スーパー		全店	既存店	百貨店	スーパー										
平成23年	3,806,251	▲0.3	▲1.9	1.0	▲1.0	19,593,279	▲0.9	▲1.8	▲2.6	0.0	▲0.9	0.3	▲2.3	1.2	▲1.8	▲1.5	1.5	7.6	8.1	平成23年
平成24年	3,784,058	▲0.6	▲1.3	▲0.2	▲0.8	19,591,627	▲0.0	▲0.8	▲0.3	0.2	▲2.0	▲1.1	▲0.7	0.1	▲1.7	▲0.5	0.6	3.5	4.0	平成24年
平成23年度	3,816,338	0.3	▲1.6	2.3	▲1.0	19,700,820	0.1	▲0.9	▲0.1	0.2	▲0.9	▲0.0	▲1.6	2.1	▲1.5	▲1.6	1.5	6.8	7.6	平成23年度
平成24年度	3,781,869	▲0.9	▲1.2	▲0.3	▲1.3	19,554,478	▲0.7	▲1.4	▲1.1	▲0.6	▲1.2	▲1.7	▲0.6	▲0.2	▲2.3	▲0.7	▲0.2	3.0	▲0.6	平成24年度
平成24年 7～9月	917,048	▲2.1	▲2.4	▲2.3	▲1.9	4,739,130	▲1.6	▲2.2	▲2.6	▲1.1	▲3.7	▲2.7	▲1.1	▲1.9	▲3.0	▲2.1	0.4	2.1	2.2	平成24年 7～9月
10～12月	1,040,203	0.5	0.4	0.6	0.5	5,335,001	0.0	▲0.7	▲1.2	0.7	1.4	0.4	▲0.1	1.4	▲0.9	1.6	▲1.0	2.6	2.4	10～12月
平成25年 1～3月	923,588	▲0.2	▲0.5	2.7	▲2.1	4,770,927	▲0.8	▲1.6	0.6	▲1.5	0.8	▲2.3	0.1	1.6	▲2.8	▲1.3	▲1.7	2.5	3.0	平成25年 1～3月
4～6月	918,313	1.9	0.8	5.0	0.0	4,778,258	1.4	0.2	3.0	0.7	3.4	0.2	1.1	4.1	▲0.4	0.3	▲1.9	4.2	4.2	4～6月
7～9月	926,579	1.0	▲0.2	2.5	0.1	4,800,976	0.5	▲0.4	0.4	0.6	6.6	▲0.3	▲1.5	3.0	▲0.4	▲0.9	▲3.0	4.3	4.3	7～9月
平成24年 10月	302,101	▲2.3	▲2.6	▲2.3	▲2.3	1,567,204	▲2.4	▲3.2	▲3.0	▲2.1	▲0.3	▲1.1	▲1.7	▲2.3	▲3.7	▲0.4	▲0.9	2.5	2.2	平成24年 10月
11月	326,201	2.1	1.8	4.0	0.8	1,662,956	1.6	0.8	1.6	1.6	3.7	0.7	1.4	3.9	0.0	1.3	▲1.3	2.5	1.9	11月
12月	411,901	1.5	1.5	0.1	2.6	2,104,841	0.7	0.1	▲2.1	2.3	0.8	1.3	▲0.1	2.4	0.6	3.5	▲0.8	2.9	3.0	12月
平成25年 1月	329,588	▲2.4	▲2.5	1.3	▲4.8	1,687,204	▲2.9	▲3.5	▲1.1	▲3.9	1.8	▲3.0	▲3.0	▲0.5	▲5.9	▲2.9	▲0.7	4.2	4.2	平成25年 1月
2月	277,262	▲2.7	▲2.8	0.7	▲4.7	1,423,905	▲2.9	▲3.7	▲0.5	▲4.0	0.6	▲3.4	▲1.9	▲1.2	▲5.7	▲3.5	▲3.5	▲1.7	▲0.7	2月
3月	316,738	4.5	3.8	5.9	3.6	1,659,818	3.5	2.5	3.4	3.6	▲0.2	▲0.2	5.4	6.4	3.5	2.9	▲1.2	4.8	5.1	3月
4月	297,438	▲0.9	▲1.9	1.1	▲2.1	1,550,815	▲1.0	▲2.3	▲0.6	▲1.2	1.6	▲0.5	▲1.4	0.3	▲2.6	▲1.3	▲2.7	2.0	2.5	4月
5月	303,701	0.8	▲0.4	3.5	▲0.8	1,588,902	0.9	▲0.4	2.4	0.1	1.8	▲1.3	0.8	2.8	▲1.6	▲0.5	▲2.8	4.0	4.2	5月
6月	317,175	5.8	4.7	10.7	3.0	1,638,477	4.5	3.5	7.1	3.2	6.8	2.4	3.9	9.4	3.0	2.5	▲0.2	6.5	5.8	6月
7月	333,509	▲0.4	▲1.6	▲0.8	▲0.2	1,712,716	▲0.7	▲1.6	▲2.7	0.4	6.1	▲1.2	▲3.3	0.9	▲1.6	▲1.3	▲1.8	5.0	4.8	7月
8月	303,685	1.2	▲0.0	4.6	▲0.6	1,582,293	0.9	▲0.1	2.4	0.2	5.7	▲0.7	▲1.2	3.7	▲0.5	▲1.5	▲4.1	3.8	4.3	8月
9月	289,385	2.6	1.3	5.1	1.2	1,505,867	1.7	0.7	2.5	1.2	8.1	1.0	0.3	4.8	1.1	0.3	▲3.1	3.9	3.8	9月
10月	304,988	1.0	0.0	1.7	0.5	1,585,990	0.4	▲0.4	▲0.9	1.1	1.2	▲1.1	▲1.9	3.3	▲0.3	▲1.3	▲3.4	5.3	4.6	10月

データ出所：近畿経済産業局「大型小売店販売状況」

注) 最新月の値は速報値。「販売額」は全店ベース。業態別、府県別の値も全店ベース。年間補正のため過去の数値が修正される場合がある。平成22年7月に調査対象事業所の見直しを行ったため、これに関わる全店ベースの前年(度、同期、同月)比増減率は、この見直しに伴うギャップを調整するリンク係数で処理した数値で計算してある。

データ出所：近畿経済産業局

「大型小売店販売状況」
注) 前年比は全店ベース
平成24年1月に調査対象事業所の見直しを行ったため、これに関わる全店ベースの前年(度、同期、同月)比増減率は、この見直しに伴うギャップを調整するリンク係数で処理した数値で計算してある。

(単位：台、前年比%)

(単位：前年比%)

	乗用車新規登録・届出台数															家電販売額				
	近畿					全国					福井県	滋賀県	京都府	大阪府	兵庫県	奈良県	和歌山県		近畿	全国
	台数	車種別				台数	車種別													
		前年比	普通車	小型車	軽四車		前年比	普通車	小型車	軽四車										
平成23年	532,186	▲ 16.4	▲ 17.9	▲ 19.6	▲ 10.5	3,519,873	▲ 16.3	▲ 19.1	▲ 17.8	▲ 11.4	▲ 16.8	▲ 15.2	▲ 14.7	▲ 16.0	▲ 16.9	▲ 18.9	▲ 18.0	▲ 17.2	▲ 17.0	平成23年
平成24年	680,178	27.8	21.9	25.2	37.5	4,566,315	29.7	23.6	28.9	36.8	29.0	31.3	25.6	25.8	28.5	30.7	31.9	▲ 19.7	▲ 20.1	平成24年
平成23年度	601,535	2.2	3.0	▲ 2.7	7.4	4,004,120	3.3	3.2	1.3	5.8	4.3	4.8	2.5	0.8	2.7	1.9	2.5	—	—	平成23年度
平成24年度	657,712	9.3	2.0	4.7	23.2	4,434,169	10.7	2.4	7.4	23.0	10.8	8.8	8.9	8.7	9.6	10.1	11.9	—	—	平成24年度
平成24年 7～9月	168,893	14.8	5.3	11.5	30.8	1,137,662	16.5	7.4	12.5	31.3	17.5	15.7	13.9	12.0	15.3	20.0	22.9	▲ 17.3	▲ 20.2	平成24年 7～9月
10～12月	135,674	▲ 4.3	▲ 14.1	▲ 1.3	4.6	906,335	▲ 2.8	▲ 14.6	3.0	4.2	▲ 8.1	▲ 6.0	▲ 5.0	▲ 2.2	▲ 4.2	▲ 5.7	▲ 8.1	▲ 8.9	▲ 9.0	10～12月
平成25年 1～3月	194,825	▲ 10.3	▲ 14.4	▲ 17.6	2.7	1,314,485	▲ 9.1	▲ 14.4	▲ 15.2	2.9	▲ 6.3	▲ 14.6	▲ 9.4	▲ 10.3	▲ 10.1	▲ 11.4	▲ 9.7	▲ 7.0	▲ 7.5	平成25年 1～3月
4～6月	150,502	▲ 4.9	▲ 0.2	▲ 12.5	▲ 2.4	994,666	▲ 7.5	▲ 4.2	▲ 15.1	▲ 3.4	▲ 13.7	▲ 8.5	▲ 5.2	▲ 2.2	▲ 4.7	▲ 3.0	▲ 9.0	1.6	0.0	4～6月
7～9月	170,282	0.8	2.0	▲ 9.1	10.0	1,157,173	1.7	▲ 0.0	▲ 7.5	12.9	▲ 1.2	2.3	2.2	0.6	2.6	▲ 2.3	▲ 5.7	▲ 5.6	▲ 4.2	7～9月
平成24年 10月	44,642	▲ 7.0	▲ 20.6	▲ 5.1	7.5	298,765	▲ 6.7	▲ 20.1	▲ 2.1	2.3	▲ 9.4	▲ 8.9	▲ 7.4	▲ 5.9	▲ 6.3	▲ 5.3	▲ 13.1	▲ 15.4	▲ 15.8	平成24年 10月
11月	48,152	▲ 2.0	▲ 11.4	1.7	5.7	323,885	0.2	▲ 13.7	8.5	7.8	▲ 0.7	▲ 2.1	▲ 1.9	▲ 0.1	▲ 3.9	▲ 3.2	▲ 4.4	▲ 8.4	▲ 4.5	11月
12月	42,880	▲ 3.9	▲ 10.5	▲ 0.2	0.5	283,685	▲ 1.9	▲ 9.9	3.0	2.3	▲ 14.7	▲ 7.0	▲ 5.7	▲ 0.6	▲ 2.3	▲ 8.7	▲ 6.6	▲ 5.0	▲ 7.4	12月
平成25年 1月	49,337	▲ 6.2	▲ 12.2	▲ 11.9	6.1	331,462	▲ 7.3	▲ 15.6	▲ 11.5	5.0	▲ 0.6	▲ 13.2	▲ 1.4	▲ 7.1	▲ 6.2	▲ 6.4	▲ 2.5	▲ 12.3	▲ 10.4	平成25年 1月
2月	63,158	▲ 8.7	▲ 10.8	▲ 15.0	0.6	412,332	▲ 8.1	▲ 10.9	▲ 15.5	2.6	▲ 0.7	▲ 12.2	▲ 8.2	▲ 8.9	▲ 7.9	▲ 10.5	▲ 12.4	▲ 5.3	▲ 6.6	2月
3月	82,330	▲ 13.8	▲ 18.1	▲ 22.2	2.3	570,691	▲ 10.9	▲ 16.2	▲ 16.9	1.9	▲ 11.0	▲ 17.0	▲ 14.6	▲ 13.2	▲ 13.9	▲ 14.9	▲ 11.8	▲ 3.2	▲ 5.4	3月
4月	47,087	4.7	13.3	2.1	▲ 0.2	308,357	0.8	4.7	▲ 3.4	1.4	▲ 3.7	0.9	5.1	8.5	2.1	10.2	2.0	▲ 8.6	▲ 9.3	4月
5月	46,186	▲ 6.3	3.2	▲ 11.7	▲ 9.9	308,020	▲ 8.8	▲ 2.1	▲ 15.1	▲ 8.4	▲ 14.8	▲ 11.4	▲ 7.5	▲ 3.8	▲ 5.0	▲ 3.8	▲ 10.9	▲ 0.5	▲ 2.9	5月
6月	57,229	▲ 10.6	▲ 11.7	▲ 22.3	2.1	378,289	▲ 12.5	▲ 11.6	▲ 22.8	▲ 2.9	▲ 19.8	▲ 13.5	▲ 10.6	▲ 8.4	▲ 9.2	▲ 10.9	▲ 15.7	12.6	11.3	6月
7月	58,077	▲ 10.0	▲ 10.2	▲ 20.2	1.3	401,356	▲ 9.8	▲ 10.6	▲ 19.6	1.6	▲ 14.7	▲ 10.4	▲ 8.4	▲ 9.1	▲ 7.3	▲ 14.2	▲ 20.2	▲ 13.8	▲ 10.5	7月
8月	46,474	▲ 0.5	▲ 0.4	▲ 8.3	6.9	310,345	▲ 1.6	▲ 6.0	▲ 9.7	10.0	▲ 4.1	▲ 1.3	4.0	▲ 1.1	1.4	▲ 3.7	▲ 6.6	4.6	3.5	8月
9月	65,731	14.0	17.7	2.9	22.2	445,472	18.1	17.0	8.8	28.9	17.6	21.8	12.8	12.5	14.1	12.6	12.5	▲ 5.1	▲ 3.6	9月
10月	52,636	17.9	29.3	15.9	9.5	353,733	18.4	27.1	11.8	18.2	22.0	12.4	13.3	17.5	21.2	21.3	17.3	3.3	2.4	10月

データ出所：(社)全国軽自動車協会連合会、(社)日本自動車販売協会連合会

データ出所：GfK Japan
注1) 近畿は福井を除く2府4県。
注2) 過去に遡ってデータが更新される
ことがある。

(単位：前年比%)

(単位：前月(期)比、前年比%)

	家計調査												消費者物価指数						
	二人以上の世帯消費支出				うち勤労者世帯消費支出				うち勤労者世帯可処分所得				近畿			全国			
	近畿		全国		近畿		全国		近畿		全国		総合	前月(期)比	前年比	総合	前月(期)比	前年比	
	名目	実質	名目	実質	名目	実質	名目	実質	名目	実質	名目	実質							
平成23年	1.3	1.7	▲ 2.5	▲ 2.2	▲ 0.1	0.3	▲ 3.0	▲ 2.7	▲ 3.1	▲ 2.7	▲ 2.2	▲ 1.9	99.6	—	▲ 0.4	99.7	—	▲ 0.3	平成23年
平成24年	▲ 2.7	▲ 2.7	1.1	1.1	▲ 1.0	▲ 1.0	1.6	1.6	▲ 1.8	▲ 1.8	1.1	1.1	99.6	—	▲ 0.1	99.7	—	0.0	平成24年
平成23年度	1.4	1.6	▲ 1.3	▲ 1.3	▲ 0.6	▲ 0.4	▲ 1.4	▲ 1.4	▲ 1.7	▲ 1.5	▲ 1.3	▲ 1.3	99.7	—	▲ 0.2	99.8	—	▲ 0.1	平成23年度
平成24年度	▲ 2.6	▲ 2.2	1.3	1.6	0.2	0.5	2.2	2.5	▲ 3.3	▲ 3.0	0.2	0.5	99.3	—	▲ 0.4	99.5	—	▲ 0.3	平成24年度
平成24年 7～9月	▲ 1.9	▲ 1.6	0.5	0.9	1.9	2.2	0.6	1.0	▲ 6.0	▲ 5.7	▲ 1.2	▲ 0.8	99.4	▲ 0.5	▲ 0.4	99.4	▲ 0.6	▲ 0.4	平成24年 7～9月
10～12月	▲ 4.5	▲ 4.0	▲ 0.4	▲ 0.2	▲ 1.1	▲ 0.6	1.4	1.6	▲ 4.6	▲ 4.1	0.5	0.7	99.1	▲ 0.3	▲ 0.5	99.4	▲ 0.1	▲ 0.2	10～12月
平成25年 1～3月	1.4	2.4	2.1	2.8	3.1	4.1	4.2	4.9	▲ 3.4	▲ 2.4	▲ 1.2	▲ 0.5	98.9	▲ 0.3	▲ 0.9	99.3	▲ 0.1	▲ 0.6	平成25年 1～3月
4～6月	4.9	5.1	▲ 0.4	▲ 0.2	7.0	7.2	0.9	1.1	5.6	5.8	1.4	1.6	99.6	0.8	▲ 0.3	99.8	0.5	▲ 0.3	4～6月
7～9月	4.8	3.7	1.8	0.7	5.3	4.2	1.7	0.6	14.1	12.9	0.7	▲ 0.4	100.3	0.6	0.9	100.3	0.5	0.9	7～9月
平成24年 10月	▲ 3.7	▲ 3.0	▲ 0.5	▲ 0.1	0.7	1.4	0.3	0.7	▲ 6.2	▲ 5.5	▲ 0.5	▲ 0.1	99.4	0.0	▲ 0.7	99.6	0.0	▲ 0.4	平成24年 10月
11月	▲ 4.7	▲ 4.3	0.1	0.2	▲ 1.9	▲ 1.5	1.7	1.8	▲ 0.8	▲ 0.4	1.0	1.1	99.0	▲ 0.4	▲ 0.4	99.2	▲ 0.4	▲ 0.2	11月
12月	▲ 5.1	▲ 4.8	▲ 0.8	▲ 0.7	▲ 2.0	▲ 1.7	2.1	2.2	▲ 5.5	▲ 5.2	0.7	0.8	99.0	▲ 0.1	▲ 0.4	99.3	0.0	▲ 0.1	12月
平成25年 1月	3.7	4.4	2.1	2.4	1.2	1.9	3.8	4.1	▲ 4.6	▲ 3.9	▲ 0.4	▲ 0.1	98.9	▲ 0.1	▲ 0.6	99.3	0.0	▲ 0.3	平成25年 1月
2月	▲ 8.4	▲ 7.4	0.1	0.8	▲ 2.0	▲ 0.9	2.0	2.7	▲ 6.5	▲ 5.5	▲ 2.4	▲ 1.7	98.7	▲ 0.2	▲ 1.0	99.2	▲ 0.2	▲ 0.7	2月
3月	9.0	10.4	4.1	5.2	9.7	11.1	6.5	7.6	1.2	2.5	▲ 0.4	0.6	99.0	0.2	▲ 1.2	99.4	0.2	▲ 0.9	3月
4月	5.0	6.1	0.8	1.5	3.9	4.9	0.4	1.1	4.4	5.5	▲ 0.2	0.5	99.3	0.3	▲ 0.9	99.7	0.3	▲ 0.7	4月
5月	4.4	4.6	▲ 1.9	▲ 1.6	9.3	9.5	1.1	1.4	4.3	4.5	2.8	3.1	99.8	0.5	▲ 0.2	99.8	0.1	▲ 0.3	5月
6月	5.4	5.0	▲ 0.1	▲ 0.4	8.1	7.7	1.2	0.9	7.2	6.8	1.7	1.4	99.8	0.0	0.2	99.8	0.0	0.2	6月
7月	0.0	▲ 0.9	1.0	0.1	▲ 3.7	▲ 4.6	▲ 0.7	▲ 1.6	19.0	17.9	1.3	0.4	100.0	0.2	0.7	100.0	0.2	0.7	7月
8月	6.4	5.3	▲ 0.5	▲ 1.6	10.6	9.5	0.6	▲ 0.5	11.9	10.8	▲ 0.3	▲ 1.4	100.2	0.2	0.8	100.3	0.3	0.9	8月
9月	8.5	7.0	5.2	3.7	10.5	9.0	5.2	3.7	10.4	8.9	1.0	▲ 0.4	100.6	0.3	1.1	100.6	0.3	1.1	9月
10月	13.8	11.8	2.3	0.9	11.0	9.0	0.4	▲ 1.0	5.4	3.5	0.0	▲ 1.4	100.8	0.3	1.4	100.7	0.1	1.1	10月

データ出所：総務省「家計調査」

注1) 近畿は福井を除く2府4県。前年比の実質は消費者物価指数を使用している。

注2) 計算に使用する消費者物価指数を平成17年基準から平成22年基準に変更したため、一部の値が変更されている。

データ出所：総務省「消費者物価指数」

注) 近畿は福井を除く2府4県。指数は平成22年=100。

3. 設備投資

(単位:前年度比%)

全国企業短期経済観測調査										
		全産業		製造業			非製造業			
				大企業	中堅企業	中小企業	大企業	中堅企業	中小企業	
近畿	2010年度	3.2	5.7	4.4	25.5	37.5	1.3	2.5	▲ 8.1	▲ 17.5
	2011年度	▲ 8.6	▲ 9.8	▲ 10.8	16.4	▲ 18.1	▲ 7.8	▲ 8.3	▲ 0.1	▲ 7.9
	2012年度	1.0	▲ 2.7	▲ 3.1	5.1	▲ 7.0	3.6	4.1	▲ 4.6	13.7
	2013年度(計画)	6.7	5.4	6.4	▲ 15.9	22.7	7.6	7.9	8.6	▲ 10.6
全国	2010年度	▲ 1.9	▲ 1.1	▲ 3.5	0.6	9.8	▲ 2.3	▲ 1.0	▲ 8.9	▲ 1.6
	2011年度	0.0	4.3	▲ 0.7	20.4	11.3	▲ 2.3	▲ 1.5	2.5	▲ 10.1
	2012年度	5.2	0.8	1.6	2.8	▲ 4.5	7.6	2.6	14.4	26.7
	2013年度(計画)	4.5	5.3	4.9	1.3	11.7	4.1	4.4	0.6	6.0

データ出所:日本銀行 2013年12月調査 2013/12/16 公表
 (注)近畿は福井を除く2府4県。近畿と全国では集計方法が異なる。
 資本金2千万円以上の企業が対象。

(単位:前年度比%)

法人企業景気予測調査							
		全産業		製造業		非製造業	
		大企業	中堅企業	中小企業	大企業	中堅企業	中小企業
近畿	2009年度	▲ 8.7	▲ 18.1	▲ 0.8	▲ 7.6	▲ 29.2	▲ 38.8
	2010年度	▲ 2.2	▲ 1.3	▲ 2.7	▲ 3.5	30.0	49.1
	2011年度	▲ 3.8	▲ 10.6	1.0	▲ 4.4	11.3	15.7
	2012年度	6.0	9.3	4.3	5.4	14.8	17.9
	2013年度(計画)	7.7	6.0	9.0	12.3	▲ 31.4	49.6
全国	2009年度	▲ 25.3	▲ 34.0	▲ 19.3	▲ 15.4	▲ 25.7	▲ 45.0
	2010年度	6.9	11.0	4.8	2.4	6.8	22.4
	2011年度	▲ 0.4	0.5	▲ 1.0	0.7	▲ 3.9	▲ 1.2
	2012年度	3.3	2.7	3.7	4.0	2.3	2.2
	2013年度(計画)	11.5	8.7	13.2	11.8	0.4	20.0

データ出所:内閣府、財務省、近畿財務局 2013/12/10 公表
 設備投資(除く土地、ソフトウェア投資)(2010年度以降は、除く土地、含むソフトウェア投資)
 (注)近畿は福井を除く2府4県。近畿と全国では集計方法が異なる。
 資本金1千万円以上の企業が対象。

(単位:前年同期比%)

法人企業統計調査							
		近畿			全国		
		全産業	製造業	非製造業	全産業	製造業	非製造業
2009年	4～6月	▲ 15.1	▲ 22.1	▲ 5.6	▲ 17.6	▲ 27.4	▲ 8.2
	7～9月	▲ 14.1	▲ 31.6	6.9	▲ 23.4	▲ 39.2	▲ 8.0
	10～12月	▲ 21.5	▲ 33.4	▲ 9.3	▲ 22.0	▲ 36.7	▲ 9.3
2010年	1～3月	▲ 21.6	▲ 28.2	▲ 16.9	▲ 20.3	▲ 34.4	▲ 10.5
	4～6月	7.0	▲ 13.4	30.1	▲ 12.7	▲ 19.8	▲ 7.5
	7～9月	▲ 11.8	▲ 6.1	▲ 16.2	▲ 7.5	▲ 0.6	▲ 11.9
2011年	10～12月	1.2	7.7	▲ 3.7	5.8	8.9	3.9
	1～3月	14.2	26.6	6.5	7.1	20.9	0.0
	4～6月	▲ 24.5	▲ 31.3	▲ 19.4	▲ 5.3	▲ 0.4	▲ 8.5
2012年	7～9月	▲ 2.2	7.7	▲ 10.7	▲ 2.1	▲ 1.4	▲ 2.6
	10～12月	▲ 7.1	▲ 3.9	▲ 9.8	▲ 2.4	0.8	▲ 4.4
	1～3月	▲ 5.0	13.7	▲ 18.7	3.1	4.1	2.5
2013年	4～6月	▲ 0.9	26.3	▲ 18.3	4.1	7.5	1.7
	7～9月	▲ 6.4	▲ 12.8	0.2	0.0	▲ 0.4	0.2
	10～12月	▲ 6.4	▲ 13.8	0.3	▲ 1.1	▲ 6.8	2.7
2013年	1～3月	▲ 12.5	▲ 31.1	6.6	▲ 5.5	▲ 11.5	▲ 1.8
	4～6月	▲ 11.6	▲ 29.2	5.8	0.3	▲ 12.4	9.8
	7～9月	4.8	▲ 15.7	23.3	0.3	▲ 9.4	7.4

データ出所:財務省、近畿財務局 2013/12/5 公表
 (注)近畿は福井を除く2府4県。近畿と全国では集計方法が異なる。
 資本金10億円以上の企業が対象。ソフトウェアを除く。

(単位:前年同期比%)

民間非居住用建築物着工床面積		
	近畿	全国
平成23年	1.5	6.2
平成24年	3.5	7.2
平成22年度	7.3	8.3
平成24年度	10.7	10.0
平成24年 7～9月	▲ 1.0	9.1
10～12月	22.8	15.5
平成25年 1～3月	15.0	17.5
4～6月	3.5	16.2
7～9月	30.9	9.3
平成24年 10月	24.5	10.6
11月	1.1	14.9
12月	42.0	21.0
平成25年 1月	6.5	▲ 2.8
2月	▲ 13.5	26.2
3月	52.7	32.0
4月	19.5	26.5
5月	▲ 11.9	13.3
6月	6.7	9.7
7月	26.7	17.8
8月	80.3	2.3
9月	1.9	8.8
10月	10.4	11.4

データ出所:国土交通省「国土交通月例経済」

4. 住宅投資

(単位：戸、千戸、前年比%)

(単位：戸、%)

	新設住宅着工数											マンション									
	近畿							全 国			福井県	滋賀県	京都府	大阪府		兵庫県	奈良県	和歌山県	近 畿		
	着工戸数	前年比	資金別		利用関係別 (主要)			着工戸数	前年比	年率換算									発売戸数	前年比	月間契約率
			民間資金	公的資金	持家	貸家	分譲住宅														
平成23年	129,235	▲ 0.2	▲ 1.6	8.2	▲ 2.4	▲ 1.0	4.2	834,117	2.6	—	5.1	▲ 9.9	▲ 3.9	7.0	▲ 6.5	▲ 5.4	▲ 0.9	20,219	▲ 6.9	71.7	平成23年
平成24年	135,306	4.7	7.4	▲ 9.3	0.2	6.5	8.6	882,797	5.8	—	▲ 9.9	6.2	5.0	5.5	3.7	10.9	2.8	23,266	15.1	76.9	平成24年
平成23年度	130,880	1.6	2.5	▲ 2.8	▲ 3.8	▲ 0.0	8.6	841,246	2.7	—	▲ 14.9	▲ 7.4	3.0	4.8	1.6	▲ 1.4	▲ 3.3	20,415	▲ 5.5	72.1	平成23年度
平成24年度	135,507	3.5	5.6	▲ 7.7	2.8	5.1	2.9	893,002	6.2	—	6.3	9.9	6.7	2.1	0.4	11.8	9.1	24,114	18.1	78.4	平成24年度
平成24年 7～9月	33,709	▲ 4.5	▲ 4.1	▲ 6.9	▲ 7.6	▲ 1.2	▲ 5.3	227,097	▲ 1.1	—	▲ 12.0	9.4	▲ 12.2	▲ 3.6	▲ 5.3	1.2	▲ 6.0	5,856	22.0	77.1	平成24年 7～9月
10～12月	34,609	2.7	5.1	▲ 10.3	9.4	14.3	▲ 9.7	240,340	15.0	—	17.0	3.1	14.6	▲ 3.2	5.2	▲ 0.6	17.3	7,076	15.7	78.3	10～12月
平成25年 1～3月	32,923	0.6	2.1	▲ 8.6	8.4	1.4	▲ 5.9	209,714	5.1	—	28.5	18.1	20.3	▲ 4.7	▲ 7.0	9.8	17.9	5,565	18.0	79.7	平成25年 1～3月
4～6月	36,351	6.1	7.9	▲ 4.7	12.8	8.0	1.0	241,349	11.8	—	11.9	1.3	9.0	9.3	▲ 2.6	15.6	4.0	5,753	2.4	81.0	4～6月
7～9月	38,960	15.6	17.2	5.5	13.0	23.6	11.8	257,683	13.5	—	23.8	31.5	22.4	16.8	2.5	31.5	9.2	7,776	32.8	82.4	7～9月
平成24年 10月	12,727	12.3	17.7	▲ 11.6	14.7	33.8	▲ 5.5	84,251	25.2	968	19.2	▲ 5.8	18.4	5.3	23.0	44.7	25.9	2,109	▲ 7.6	80.4	平成24年 10月
11月	10,445	▲ 2.8	▲ 2.4	▲ 5.6	4.5	0.6	▲ 10.3	80,145	10.3	906	31.3	18.3	34.1	▲ 16.9	2.8	▲ 23.5	22.4	1,696	20.7	70.5	11月
12月	11,437	▲ 1.6	0.3	▲ 12.9	9.2	6.8	▲ 13.1	75,944	10.0	880	4.9	▲ 1.3	▲ 2.7	1.6	▲ 6.0	▲ 6.1	5.3	3,271	34.8	81.1	12月
平成25年 1月	10,314	▲ 6.7	▲ 6.2	▲ 9.9	▲ 0.4	0.9	▲ 16.5	69,289	5.0	863	8.6	▲ 18.4	▲ 6.9	0.5	▲ 23.7	22.7	▲ 0.3	913	▲ 9.3	74.9	平成25年 1月
2月	11,377	16.4	16.6	15.6	10.5	12.6	24.0	68,969	3.0	944	63.5	42.3	42.2	10.6	12.7	▲ 22.5	47.5	2,116	51.8	77.1	2月
3月	11,232	▲ 5.6	▲ 2.0	▲ 23.2	15.0	▲ 7.4	▲ 17.8	71,456	7.3	904	17.8	46.9	25.5	▲ 21.4	▲ 6.5	37.7	10.7	2,536	9.5	83.6	3月
4月	10,976	▲ 17.0	▲ 13.3	▲ 39.0	11.4	▲ 13.4	▲ 34.6	77,894	5.8	939	19.0	23.6	29.6	▲ 33.3	▲ 5.3	▲ 16.1	▲ 4.9	1,347	▲ 7.8	79.8	4月
5月	12,793	29.7	25.8	54.1	17.4	66.4	16.3	79,751	14.5	1,027	6.3	1.1	▲ 8.6	72.1	2.0	18.0	38.2	1,989	▲ 3.4	82.3	5月
6月	12,582	12.6	17.1	▲ 12.1	10.0	▲ 13.2	51.6	83,704	15.3	976	11.9	▲ 18.8	13.2	27.4	▲ 4.1	56.1	▲ 9.1	2,417	15.3	80.7	6月
7月	12,900	13.3	14.7	5.5	8.8	18.2	14.9	84,801	12.4	979	▲ 28.0	39.6	14.9	18.4	▲ 1.6	60.0	1.1	2,111	▲ 18.8	87.0	7月
8月	12,080	0.9	1.5	▲ 2.7	14.7	6.7	▲ 15.1	84,343	8.8	960	85.3	▲ 3.5	30.8	▲ 9.6	1.3	5.7	▲ 11.6	1,994	56.3	81.1	8月
9月	13,980	35.0	37.9	15.5	15.6	49.2	43.9	88,539	19.4	1,044	30.8	66.7	20.9	48.1	8.9	31.2	47.7	3,671	85.3	80.5	9月
10月	15,444	21.3	20.3	27.6	18.0	28.6	14.2	90,226	7.1	1,037	91.6	18.7	19.5	19.4	21.9	1.1	37.6	1,404	▲ 33.4	79.6	10月

データ出所：国土交通省「住宅着工統計」

注) 年率換算は季節調整値(千戸)。年間補正を行うため、過去に公表した数値と異なることがある。
また、他のデータについても修正されることがあるため、過去に公表した数値と異なることがある。

データ出所：不動産経済研究所

注) 近畿の値は福井県を除く2府4県。

5. 公共投資

(単位：百万円、前年比%)

	公共工事請負金額																			
	近畿									全国			福井県	滋賀県	京都府	大阪府	兵庫県	奈良県		和歌山県
	金額	前年比	累計 (前年比)	発注者別					金額	前年比	累計 (前年比)									
				国	独立行政 法人等	府県	市町村	その他												
平成23年	1,281,935	▲ 10.5	—	▲ 17.6	▲ 1.0	▲ 7.9	▲ 15.4	15.0	10,975,537	▲ 3.4	—	2.4	▲ 9.3	▲ 2.1	▲ 11.6	▲ 22.0	▲ 11.5	▲ 0.5	平成23年	
平成24年	1,460,209	13.9	—	19.0	51.5	9.6	5.6	7.7	12,542,344	14.3	—	▲ 2.1	0.1	19.9	4.7	14.9	7.7	62.8	平成24年	
平成23年度	1,287,149	▲ 3.6	—	13.2	13.3	▲ 8.7	▲ 11.6	10.2	11,224,912	▲ 0.5	—	▲ 0.8	4.8	▲ 2.8	▲ 3.3	▲ 19.4	▲ 3.5	23.3	平成23年度	
平成24年度	1,440,122	11.9	—	▲ 2.4	53.1	9.5	6.0	18.9	12,381,974	10.3	—	4.1	▲ 5.0	36.5	1.6	23.6	6.2	12.8	平成24年度	
平成24年 7～9月	353,497	8.8	—	▲ 2.8	22.0	11.4	12.1	▲ 13.4	3,529,170	13.3	—	11.2	▲ 2.1	13.0	▲ 3.4	▲ 1.1	70.0	31.8	平成24年 7～9月	
10～12月	345,700	24.7	—	53.0	105.3	24.4	0.8	38.4	3,093,658	17.7	—	▲ 21.8	▲ 13.7	38.0	22.9	54.1	▲ 15.5	72.8	10～12月	
平成25年 1～3月	295,811	▲ 6.4	—	▲ 19.7	31.3	▲ 9.9	▲ 11.4	43.4	2,508,386	▲ 6.0	—	14.8	▲ 13.0	34.1	▲ 11.5	4.5	▲ 14.1	▲ 38.0	平成25年 1～3月	
4～6月	492,023	10.5	—	53.7	▲ 7.5	2.1	18.4	8.0	4,070,032	25.2	—	14.8	13.0	▲ 34.2	10.9	18.9	36.5	40.0	4～6月	
7～9月	480,368	35.9	—	70.8	44.3	28.8	19.3	98.5	4,322,731	22.5	—	26.1	40.4	31.6	24.5	67.3	32.1	24.4	7～9月	
平成24年 10月	129,736	30.2	17.0	62.0	39.8	15.5	18.4	137.6	1,372,062	28.2	16.5	▲ 8.7	▲ 2.8	49.0	32.2	23.4	9.1	116.2	平成24年 10月	
11月	126,776	26.8	18.1	56.6	187.0	19.3	▲ 10.2	29.6	897,246	6.2	15.4	▲ 45.8	▲ 43.5	55.4	0.7	133.0	▲ 5.1	57.2	11月	
12月	89,184	14.9	17.8	32.0	69.0	45.2	▲ 7.5	▲ 30.4	824,348	15.6	15.4	5.8	35.7	11.4	45.7	7.6	▲ 45.0	49.0	12月	
平成25年 1月	74,561	12.0	17.4	42.8	▲ 0.9	▲ 1.3	7.3	75.6	603,857	6.7	14.9	2.5	▲ 27.1	50.6	▲ 17.3	45.0	65.5	▲ 0.9	平成25年 1月	
2月	90,739	▲ 6.8	15.4	10.7	83.6	▲ 45.5	▲ 26.5	40.8	670,771	▲ 4.8	13.4	▲ 30.1	▲ 8.0	24.4	6.0	▲ 0.5	9.5	▲ 42.3	2月	
3月	130,509	▲ 14.1	11.9	▲ 47.0	22.4	12.2	▲ 13.2	36.5	1,233,757	▲ 11.7	10.3	45.1	▲ 5.2	34.5	▲ 22.2	▲ 16.3	▲ 56.6	▲ 47.7	3月	
4月	178,192	4.2	4.2	▲ 14.3	▲ 13.6	6.1	17.9	24.4	1,599,116	28.6	28.6	57.2	31.1	▲ 47.8	24.9	▲ 4.6	55.5	▲ 24.4	4月	
5月	149,830	14.1	8.5	16.8	6.5	15.6	10.7	41.9	1,084,153	24.8	27.1	▲ 16.4	5.7	▲ 31.8	8.7	58.4	23.3	46.5	5月	
6月	163,999	14.9	10.5	108.6	▲ 13.5	▲ 19.3	24.4	▲ 46.8	1,386,763	21.7	25.2	▲ 9.9	▲ 2.4	▲ 20.5	▲ 1.0	24.1	46.3	152.0	6月	
7月	165,333	38.1	16.4	181.4	76.5	31.1	8.4	33.6	1,572,492	29.4	26.4	45.6	5.5	54.1	21.0	50.9	82.6	40.6	7月	
8月	130,509	17.7	16.6	80.9	4.3	3.7	19.0	▲ 24.5	1,226,711	7.9	22.6	▲ 7.2	65.2	▲ 14.2	20.3	46.0	22.9	16.4	8月	
9月	184,524	50.2	21.8	0.1	50.5	48.3	33.8	492.8	1,523,526	29.4	23.8	39.0	67.4	67.0	32.5	97.4	1.3	20.2	9月	
10月	144,992	11.8	20.4	▲ 18.0	50.5	7.3	29.7	▲ 42.1	1,420,525	3.5	20.4	5.8	18.5	▲ 5.2	6.1	34.2	4.0	11.3	10月	

データ出所：北海道建設業信用保証㈱、東日本建設業保証㈱、西日本建設業保証㈱「公共工事前払金保証統計」

6. 貿易

(単位：百万円、前年比%)

	輸 出										輸 入												
	近畿									全国		近畿										全国	
	金額	前年比	アメリカ	EU	アジア					金額	前年比	金額	前年比	アメリカ	EU	アジア						金額	前年比
					中国	NIEs	ASEAN	中国	NIEs							ASEAN	中国	NIEs	ASEAN				
平成23年	14,564,941	1.0	2.3	1.3	0.5	6.0	▲ 4.4	▲ 0.9	65,546,475	▲ 2.7	13,239,153	15.9	10.0	15.1	12.4	12.9	12.3	11.3	68,111,187	12.1	平成23年		
平成24年	13,575,588	▲ 6.8	0.8	▲ 17.7	▲ 6.2	▲ 10.0	▲ 7.5	0.8	63,747,572	▲ 2.7	13,538,690	2.3	▲ 1.3	▲ 4.1	0.1	▲ 0.4	▲ 1.5	2.4	70,688,632	3.8	平成24年		
平成23年度	14,261,949	▲ 2.9	▲ 0.8	▲ 5.1	▲ 3.2	▲ 0.6	▲ 7.9	▲ 1.3	65,288,487	▲ 3.7	13,446,714	13.6	4.8	14.3	8.6	8.0	7.3	10.6	69,710,574	11.6	平成23年度		
平成24年度	13,568,121	▲ 4.9	4.2	▲ 15.4	▲ 4.1	▲ 8.0	▲ 2.5	▲ 1.3	63,940,544	▲ 2.1	13,757,082	2.3	3.0	▲ 2.2	1.7	1.7	2.9	1.6	72,116,818	3.5	平成24年度		
平成24年 7～9月	3,401,130	▲ 7.2	3.3	▲ 18.8	▲ 6.7	▲ 10.4	▲ 7.4	▲ 2.1	15,714,549	▲ 8.2	3,372,636	▲ 0.3	8.1	▲ 0.8	▲ 1.2	▲ 1.5	4.2	▲ 3.1	17,579,729	0.3	平成24年 7～9月		
10～12月	3,381,992	▲ 3.7	▲ 0.9	▲ 18.5	▲ 0.9	▲ 6.9	4.4	▲ 1.1	15,429,738	▲ 5.5	3,458,423	1.0	6.1	▲ 0.1	▲ 0.5	▲ 0.7	5.4	▲ 3.4	17,588,722	0.5	10～12月		
平成25年 1～3月	3,351,292	▲ 0.2	8.9	▲ 7.3	0.3	▲ 3.5	6.8	▲ 5.3	16,352,654	1.2	3,516,953	6.6	9.1	8.8	8.3	8.3	13.0	6.5	19,134,485	8.1	平成25年 1～3月		
4～6月	3,695,460	7.6	12.4	▲ 2.0	8.4	5.3	11.8	4.3	17,604,354	7.1	3,700,180	8.5	13.7	26.2	12.4	11.9	14.7	8.4	19,669,051	10.4	4～6月		
7～9月	3,754,145	10.4	7.3	8.1	11.3	12.5	12.7	6.0	17,715,349	12.7	3,902,437	15.7	9.5	20.1	18.4	16.0	17.1	22.4	20,650,477	17.5	7～9月		
平成25年 10月	1,124,259	▲ 4.8	4.4	▲ 21.2	▲ 1.8	▲ 4.1	2.0	▲ 4.1	5,148,011	▲ 6.5	1,127,308	0.2	6.4	20.0	▲ 2.3	▲ 0.7	▲ 1.6	▲ 7.8	5,704,206	▲ 1.5	平成25年 10月		
11月	1,074,256	▲ 3.9	▲ 5.9	▲ 23.0	0.6	▲ 6.9	7.0	0.6	4,983,180	▲ 4.1	1,201,207	2.8	▲ 1.0	▲ 13.6	3.4	1.8	8.6	2.7	5,940,220	0.9	11月		
12月	1,183,477	▲ 2.5	▲ 1.3	▲ 11.3	▲ 1.4	▲ 9.5	4.3	0.4	5,298,547	▲ 5.8	1,129,908	▲ 0.1	13.9	▲ 1.3	▲ 2.6	▲ 3.5	10.1	▲ 4.5	5,944,295	1.9	12月		
平成25年 1月	986,231	6.9	13.8	▲ 14.9	9.7	7.0	18.6	▲ 3.7	4,798,574	6.3	1,220,352	6.0	17.4	11.0	3.3	3.9	17.1	▲ 3.3	6,432,116	7.1	平成25年 1月		
2月	1,053,956	▲ 8.7	0.9	▲ 8.8	▲ 7.2	▲ 15.5	▲ 1.1	▲ 3.8	5,283,109	▲ 2.9	1,078,733	12.6	12.6	7.2	17.6	23.3	0.4	17.8	6,064,454	12.0	2月		
3月	1,311,105	2.2	12.9	0.2	0.3	0.5	4.9	▲ 7.7	6,270,972	1.1	1,217,868	2.4	▲ 1.2	8.1	6.0	2.8	21.7	5.9	6,637,916	5.6	3月		
4月	1,209,014	4.1	6.3	▲ 5.5	4.3	1.6	8.7	▲ 0.1	5,776,616	3.8	1,287,961	10.1	18.2	25.3	11.9	11.9	19.3	4.2	6,661,451	9.5	4月		
5月	1,216,352	11.1	18.8	▲ 7.3	12.5	11.5	15.6	6.5	5,766,693	10.1	1,260,114	8.3	9.2	14.4	16.2	12.7	23.0	18.2	6,764,842	10.1	5月		
6月	1,270,094	7.9	12.4	7.4	8.6	3.1	11.0	6.6	6,061,046	7.4	1,152,105	7.2	13.7	40.1	8.8	11.1	2.8	2.6	6,242,758	11.8	6月		
7月	1,242,965	10.6	8.4	4.9	11.7	9.8	17.0	2.0	5,960,500	12.2	1,365,444	19.9	19.7	12.0	20.3	15.0	15.7	29.3	6,989,991	19.7	7月		
8月	1,256,747	15.7	12.6	17.2	16.5	17.5	15.9	11.2	5,782,921	14.6	1,249,205	11.4	▲ 4.1	15.8	14.7	10.7	18.7	20.5	6,750,779	16.1	8月		
9月	1,254,433	5.3	1.5	4.1	6.0	10.3	6.0	5.3	5,971,928	11.5	1,287,788	15.8	14.5	34.7	20.2	22.0	17.1	17.4	6,909,707	16.6	9月		
10月	1,284,758	14.3	13.2	24.4	11.1	13.4	10.1	9.9	6,104,361	18.6	1,395,542	23.8	16.0	6.6	24.0	22.7	28.5	23.8	7,197,044	26.2	10月		

データ出所：大阪税関

注) 「金額」は通関額。輸入の最新月は速報値。年間補正を行うため、過去の数値と異なる場合がある。

近畿の値は福井県を除く2府4県となっている。

平成25年7月よりEU加盟国が27カ国から28カ国に拡大され、それに伴い平成25年6月以前は前年同月の27カ国の合計、平成25年7月以降は前年同月の28カ国の合計と比較した数値となっている。

7. 雇用

(単位：倍)

(単位：%)

(単位：前年比、%)

	有効求人倍率									新規求人倍率									完全失業率			雇用者数			
	近畿	全国	福井県	滋賀県	京都府	大阪府	兵庫県	奈良県	和歌山県	近畿	全国	福井県	滋賀県	京都府	大阪府	兵庫県	奈良県	和歌山県	近畿	全国(注)		近畿	全国(注)		
																			原数値	原数値	季節調整値	原数値	原数値	季節調整値	
平成23年	0.65	0.65	1.06	0.61	0.65	0.65	0.59	0.58	0.71	1.04	1.05	1.55	0.98	1.06	1.04	0.97	0.97	1.13	5.0	4.6	—	0.7	0.1	—	平成23年
平成24年	0.76	0.80	1.18	0.66	0.79	0.77	0.68	0.71	0.81	1.23	1.28	1.71	1.04	1.29	1.27	1.12	1.17	1.29	5.1	4.3	—	▲0.1	▲0.1	—	平成24年
平成23年度	0.67	0.68	1.09	0.62	0.68	0.68	0.61	0.61	0.73	1.08	1.11	1.60	0.99	1.11	1.09	1.01	1.03	1.16	—	—	—	—	—	—	平成23年度
平成24年度	0.78	0.82	1.18	0.68	0.81	0.81	0.69	0.72	0.84	1.28	1.32	1.73	1.08	1.34	1.35	1.14	1.20	1.32	4.9	4.3	—	0.3	0.2	—	平成24年度
平成24年 7～9月	0.77	0.81	1.19	0.67	0.81	0.80	0.69	0.72	0.83	1.25	1.30	1.73	1.05	1.32	1.31	1.12	1.17	1.32	4.8	4.3	—	0.9	0.5	—	平成24年 7～9月
10～12月	0.78	0.82	1.18	0.67	0.81	0.81	0.68	0.70	0.87	1.28	1.33	1.67	1.10	1.32	1.35	1.13	1.11	1.39	4.7	4.0	—	0.9	0.1	—	10～12月
平成25年 1～3月	0.82	0.85	1.17	0.71	0.85	0.88	0.71	0.73	0.87	1.35	1.35	1.76	1.10	1.41	1.46	1.16	1.28	1.33	5.0	4.3	—	0.4	0.5	—	平成25年 1～3月
4～6月	0.87	0.90	1.18	0.76	0.89	0.94	0.75	0.77	0.84	1.41	1.44	1.76	1.24	1.45	1.53	1.21	1.27	1.36	4.3	4.2	—	2.1	0.9	—	4～6月
7～9月	0.90	0.95	1.28	0.81	0.92	0.98	0.77	0.80	0.90	1.43	1.47	1.87	1.25	1.49	1.56	1.20	1.28	1.39	4.1	4.0	—	2.2	0.9	—	7～9月
平成24年 10月	0.77	0.81	1.19	0.67	0.81	0.80	0.68	0.70	0.85	1.26	1.31	1.65	1.02	1.31	1.33	1.10	1.17	1.37	4.8	4.1	4.2	2.0	0.6	0.3	平成24年 10月
11月	0.78	0.82	1.17	0.67	0.81	0.81	0.68	0.71	0.87	1.29	1.33	1.63	1.13	1.34	1.35	1.15	1.18	1.44	4.8	4.0	4.2	0.9	0.3	0.1	11月
12月	0.79	0.83	1.17	0.69	0.81	0.83	0.68	0.70	0.89	1.28	1.35	1.73	1.15	1.32	1.36	1.14	1.00	1.35	4.5	4.0	4.3	0.0	▲0.7	▲0.7	12月
平成25年 1月	0.81	0.85	1.19	0.70	0.84	0.85	0.71	0.71	0.88	1.30	1.33	1.77	1.08	1.40	1.37	1.13	1.25	1.32	5.1	4.2	4.2	0.5	0.2	0.6	平成25年 1月
2月	0.83	0.85	1.17	0.71	0.85	0.88	0.71	0.74	0.86	1.38	1.35	1.71	1.11	1.47	1.50	1.17	1.31	1.32	5.0	4.2	4.3	0.4	0.5	0.2	2月
3月	0.84	0.86	1.15	0.71	0.86	0.91	0.71	0.73	0.86	1.38	1.39	1.80	1.12	1.35	1.52	1.18	1.29	1.35	4.9	4.3	4.1	0.0	0.7	▲0.2	3月
4月	0.86	0.89	1.16	0.74	0.89	0.92	0.74	0.76	0.81	1.38	1.40	1.82	1.25	1.46	1.45	1.22	1.34	1.27	4.3	4.4	4.1	1.9	1.0	0.4	4月
5月	0.87	0.90	1.19	0.75	0.89	0.94	0.75	0.78	0.82	1.38	1.42	1.76	1.24	1.45	1.48	1.20	1.22	1.34	4.4	4.2	4.1	2.3	1.1	0.1	5月
6月	0.89	0.92	1.21	0.79	0.90	0.96	0.76	0.78	0.89	1.47	1.49	1.68	1.24	1.43	1.67	1.21	1.25	1.47	4.1	3.9	3.9	1.9	0.8	0.1	6月
7月	0.90	0.94	1.24	0.81	0.92	0.97	0.76	0.79	0.89	1.43	1.46	1.90	1.25	1.50	1.55	1.21	1.28	1.29	3.8	3.9	3.8	2.7	0.9	0.2	7月
8月	0.91	0.95	1.28	0.81	0.92	0.98	0.78	0.80	0.88	1.43	1.47	1.86	1.24	1.49	1.53	1.24	1.30	1.44	4.4	4.1	4.1	2.7	0.9	0.1	8月
9月	0.91	0.95	1.31	0.80	0.93	0.98	0.76	0.80	0.92	1.44	1.50	1.86	1.27	1.47	1.60	1.15	1.26	1.43	4.1	3.9	4.0	1.4	1.0	▲0.3	9月
10月	0.93	0.98	1.27	0.87	0.95	0.99	0.77	0.85	0.96	1.52	1.59	1.77	1.49	1.63	1.63	1.24	1.45	1.49	4.7	4.0	4.0	0.7	0.9	0.2	10月

データ出所：厚生労働省「一般職業紹介状況」

注) 近畿の値は、近畿各府県の有効求人数、有効求職者数、新規求人数、新規求職者数の合計値から計算。
平成22年3月公表分より、年、年度の値は原数値、四半期、月次の値は季節調整値を遡って用いている。
年間補正が行われるため、過去に公表した数値と異なることがある。

データ出所：総務省「労働力調査」

注) 近畿は福井県を除いた2府4県。
全国は平成23年、平成23年第1～第3四半期、岩手県、宮城県及び福島県の補完推計値を加算して用いています。
平成24年1月分結果から、平成22年国勢調査を基準とする推計人口へ切り替えられている。
年間補正が行われるため、過去に公表した数値と異なることがある。

8. 倒産

(単位：件、前年比%)

(単位：百万円、前年比%)

	倒産件数											負債総額											
	近畿		全国		福井県	滋賀県	京都府	大阪府	兵庫県	奈良県	和歌山県	近畿		全国		福井県	滋賀県	京都府	大阪府	兵庫県	奈良県		和歌山県
	件数	前年比	件数	前年比								負債総額	前年比	負債総額	前年比								
平成23年	3,549	▲ 6.2	12,734	▲ 4.4	93	118	394	2,029	626	147	142	508,861	▲ 46.0	3,592,920	▲ 49.8	16,646	17,843	56,912	295,310	93,717	12,526	15,907	平成23年
平成24年	3,178	▲ 10.5	12,124	▲ 4.8	103	107	366	1,711	623	156	112	929,530	82.7	3,834,563	6.7	89,556	55,530	44,242	539,937	164,030	16,518	19,717	平成24年
平成23年度	3,472	▲ 6.3	12,707	▲ 2.7	85	104	370	1,986	635	163	129	467,575	▲ 47.2	3,990,640	▲ 15.5	17,954	10,374	49,144	264,171	93,954	14,884	17,094	平成23年度
平成24年度	3,063	▲ 11.8	11,719	▲ 7.8	97	102	380	1,627	609	137	111	894,395	91.3	3,075,710	▲ 22.9	85,746	55,798	54,380	522,563	144,084	13,328	18,496	平成24年度
平成24年 7～9月	752	▲ 12.3	2,924	▲ 5.9	24	26	87	385	166	37	27	471,165	312.0	1,115,360	▲ 9.1	4,368	43,806	14,722	372,028	24,295	3,047	8,899	平成24年 7～9月
10～12月	794	▲ 9.0	2,889	▲ 6.9	34	28	112	397	155	38	30	187,754	37.2	711,536	1.6	72,964	7,798	13,360	60,781	24,605	4,467	3,779	10～12月
平成25年 1～3月	698	▲ 14.1	2,779	▲ 12.7	19	18	92	371	145	26	27	74,290	▲ 32.1	555,696	▲ 57.7	3,688	1,775	17,966	34,810	12,534	2,097	1,420	平成25年 1～3月
4～6月	730	▲ 10.9	2,841	▲ 9.1	15	20	108	393	127	45	22	107,714	▲ 33.2	1,243,021	79.3	3,172	5,618	10,574	38,609	44,053	4,688	1,000	4～6月
7～9月	665	▲ 11.6	2,664	▲ 8.9	16	22	97	333	134	38	25	133,972	▲ 71.6	556,024	▲ 50.1	1,838	1,303	9,853	94,026	13,582	6,050	7,320	7～9月
平成24年 10月	265	▲ 10.2	1,035	6.0	13	13	30	128	52	19	10	38,626	26.4	239,354	53.5	3,514	5,131	5,844	17,624	4,116	2,008	389	平成24年 10月
11月	278	▲ 7.0	964	▲ 12.0	11	8	47	144	46	10	12	109,046	169.5	263,836	40.6	66,098	2,435	3,959	29,763	4,779	1,552	460	11月
12月	251	▲ 10.0	890	▲ 13.8	10	7	35	125	57	9	8	40,082	▲ 39.1	208,346	▲ 41.6	3,352	232	3,557	13,394	15,710	907	2,930	12月
平成25年 1月	228	▲ 9.2	934	▲ 5.2	6	9	27	119	51	8	8	29,739	▲ 22.3	224,615	▲ 35.7	1,540	1,335	5,196	14,600	6,506	442	120	平成25年 1月
2月	229	▲ 15.2	916	▲ 11.8	5	4	31	123	47	9	10	22,510	▲ 37.0	171,971	▲ 72.8	1,074	238	9,088	7,710	3,492	218	690	2月
3月	241	▲ 17.5	929	▲ 20.0	8	5	34	129	47	9	9	22,041	▲ 37.7	159,110	▲ 52.4	1,074	202	3,682	12,500	2,536	1,437	610	3月
4月	237	▲ 7.4	899	▲ 10.5	2	7	35	126	45	17	5	33,897	▲ 17.2	685,987	199.6	862	2,750	4,440	16,602	6,965	2,048	230	4月
5月	273	▲ 6.8	1,045	▲ 9.0	9	7	35	150	48	16	8	23,197	▲ 74.4	173,330	▲ 38.7	1,806	2,152	3,093	11,211	2,915	1,597	423	5月
6月	220	▲ 18.5	897	▲ 8.0	4	6	38	117	34	12	9	50,620	71.0	383,704	111.3	504	716	3,041	10,796	34,173	1,043	347	6月
7月	223	▲ 25.7	1,025	▲ 0.1	4	9	36	112	38	13	11	28,550	▲ 93.2	199,563	▲ 72.4	296	604	5,573	9,494	5,874	3,113	3,596	7月
8月	205	▲ 17.7	819	▲ 15.3	6	5	31	105	42	10	6	54,937	129.9	166,259	▲ 23.3	769	178	1,817	45,510	4,234	414	2,015	8月
9月	237	16.7	820	▲ 11.9	6	8	30	116	54	15	8	50,485	81.5	190,202	8.9	773	521	2,463	39,022	3,474	2,523	1,709	9月
10月	247	▲ 6.8	959	▲ 7.3	8	7	31	130	49	14	8	29,982	▲ 22.4	155,345	▲ 35.1	421	734	9,102	14,421	4,724	428	152	10月

データ出所：㈱東京商工リサーチ
注) 負債総額1000万円以上の企業が対象。

【参考】

		中小企業景況調査			
		近畿		全国	
		業況判断D I	前期との ポイント差	業況判断D I	前期との ポイント差
2006年	10～12月	▲ 18.8	2.9	▲ 20.7	0.3
2007年	1～3月	▲ 20.4	▲ 1.6	▲ 20.7	0.0
	4～6月	▲ 21.6	▲ 1.2	▲ 23.3	▲ 2.6
	7～9月	▲ 24.4	▲ 2.8	▲ 24.9	▲ 1.6
2008年	10～12月	▲ 25.5	▲ 1.1	▲ 26.5	▲ 1.6
	1～3月	▲ 26.9	▲ 1.4	▲ 28.7	▲ 2.2
	4～6月	▲ 30.7	▲ 3.8	▲ 32.6	▲ 3.9
	7～9月	▲ 37.1	▲ 6.4	▲ 37.5	▲ 4.9
2009年	10～12月	▲ 42.8	▲ 5.7	▲ 42.4	▲ 4.9
	1～3月	▲ 50.2	▲ 7.4	▲ 48.8	▲ 6.4
	4～6月	▲ 48.9	1.3	▲ 43.1	5.7
	7～9月	▲ 37.2	11.7	▲ 39.0	4.1
2010年	10～12月	▲ 37.1	0.1	▲ 36.8	2.2
	1～3月	▲ 33.1	4.0	▲ 33.1	3.7
	4～6月	▲ 28.6	4.5	▲ 30.7	2.4
	7～9月	▲ 28.2	0.4	▲ 29.1	1.6
2011年	10～12月	▲ 28.0	0.2	▲ 28.6	0.5
	1～3月	▲ 26.1	1.9	▲ 26.0	2.6
	4～6月	▲ 32.1	▲ 6.0	▲ 35.0	▲ 9.0
	7～9月	▲ 26.2	5.9	▲ 26.5	8.5
2012年	10～12月	▲ 24.9	1.3	▲ 24.6	1.9
	1～3月	▲ 25.4	▲ 0.5	▲ 24.4	0.2
	4～6月	▲ 21.8	3.6	▲ 22.3	2.1
	7～9月	▲ 25.1	▲ 3.3	▲ 25.6	▲ 3.3
2013年	10～12月	▲ 24.9	0.2	▲ 24.8	0.8
	1～3月	▲ 19.8	5.1	▲ 20.9	3.9
	4～6月	▲ 19.1	0.7	▲ 17.7	3.2
	7～9月	▲ 19.3	▲ 0.2	▲ 18.7	▲ 1.0
	10～12月	▲ 13.0	6.3	▲ 13.8	4.9

データ出所：(独)中小企業基盤整備機構より近畿経済産業局調査課作成。
毎年4-6月期に前年以前の季節調整値を入れ替え。

(単位：億円、前年比%)

(単位：年利%)

	金 融														
	預金				貸出金				貸出約定平均金利						
	近畿		全国		近畿		全国		近畿			全国			
	前年比		前年比		前年比		前年比		地方銀行	第二地方銀行 協会加盟行	信用金庫	地方銀行	第二地方銀行 協会加盟行	信用金庫	
平成23年	1,160,299	1.8	5,998,260	3.5	719,286	▲ 0.8	4,258,582	1.3	1.572	1.911	2.143	1.581	1.870	2.231	平成23年
平成24年	1,184,331	2.1	6,151,781	2.6	726,464	1.0	4,338,238	1.9	1.474	1.773	2.084	1.464	1.744	2.125	平成24年
平成23年度	1,174,455	1.5	6,132,396	2.3	726,613	▲ 0.3	4,302,893	1.2	1.549	1.878	2.119	1.549	1.835	2.197	平成23年度
平成24年度	1,206,050	2.7	6,330,045	3.2	732,493	0.8	4,414,711	2.6	1.429	1.739	2.050	1.431	1.705	2.088	平成24年度
平成24年 7～9月	1,178,486	2.2	6,119,535	2.7	726,344	1.2	4,309,755	1.6	1.493	1.798	2.102	1.489	1.770	2.154	平成24年 7～9月
10～12月	1,184,331	2.1	6,151,781	2.6	726,464	1.0	4,338,238	1.9	1.474	1.773	2.084	1.464	1.744	2.125	10～12月
平成25年 1～3月	1,206,050	2.7	6,330,045	3.2	732,493	0.8	4,414,711	2.6	1.429	1.739	2.050	1.431	1.705	2.088	平成25年 1～3月
4～6月	1,214,726	3.2	6,370,142	4.2	723,421	0.9	4,398,859	3.1	1.401	1.710	2.022	1.404	1.682	2.067	4～6月
7～9月	1,205,025	2.3	6,378,525	4.2	730,774	0.6	4,448,275	3.2	1.365	1.674	2.002	1.375	1.645	2.045	7～9月
平成24年 10月	1,170,050	1.6	6,057,734	2.2	718,113	1.0	4,272,334	1.6	1.495	1.791	2.100	1.484	1.767	2.149	平成24年 10月
11月	1,170,594	1.5	6,087,899	1.7	719,645	1.1	4,280,357	1.7	1.493	1.784	2.095	1.478	1.761	2.141	11月
12月	1,184,331	2.1	6,151,781	2.6	726,464	1.0	4,338,238	1.9	1.474	1.773	2.084	1.464	1.744	2.125	12月
平成25年 1月	1,177,308	2.1	6,130,988	2.5	721,044	1.1	4,320,554	2.3	1.472	1.766	2.094	1.456	1.741	2.123	平成25年 1月
2月	1,183,059	2.3	6,161,913	2.9	720,737	1.1	4,340,836	2.4	1.465	1.763	2.077	1.449	1.734	2.113	2月
3月	1,206,050	2.7	6,330,045	3.2	732,493	0.8	4,414,711	2.6	1.429	1.739	2.050	1.431	1.705	2.088	3月
4月	1,204,258	2.6	6,322,727	3.8	720,356	0.6	4,362,492	2.5	1.432	1.729	2.046	1.422	1.700	2.083	4月
5月	1,206,420	3.0	6,344,566	4.1	720,433	0.9	4,364,937	3.0	1.422	1.720	2.036	1.411	1.693	2.076	5月
6月	1,214,726	3.2	6,370,142	4.2	723,411	0.9	4,398,859	3.1	1.401	1.710	2.022	1.404	1.682	2.067	6月
7月	1,195,857	2.4	6,311,558	4.2	721,487	0.7	4,398,030	3.5	1.391	1.702	2.018	1.393	1.674	2.061	7月
8月	1,199,867	2.7	6,306,340	4.3	722,868	1.1	4,405,210	3.8	1.382	1.691	2.011	1.387	1.667	2.055	8月
9月	1,205,025	2.3	6,378,525	4.2	730,774	0.6	4,448,275	3.2	1.365	1.674	2.002	1.375	1.645	2.045	9月
10月	1,198,932	2.5	6,313,915	4.2	724,172	0.8	4,413,483	3.3	1.364	1.663	1.993	1.370	1.644	2.038	10月

データ出所：近畿財務局、日本銀行本店

注) 近畿の預金及び貸出金は、福井を除く2府4県に本・支店を有する金融機関(都市銀行、地方銀行、第二地方銀行協会加盟行、信用金庫)の月(期)末値。
全国は国内銀行。

近畿経済産業局のホームページにて、統計情報を掲載しております。

アドレス : <http://www.kansai.meti.go.jp/>

～「近畿経済の動向」の公表日は、毎月中旬頃です。～

「近畿経済の動向」に関するお問い合わせ先 近畿経済産業局調査課 福井、懸樋^{かけひ}

TEL 06-6966-6004