

近 畿 経 済 の 動 向

～ 緩やかに改善している ～

■項目別の動向（6月指標を中心として）

生 産	…	持ち直しの動き
個人消費	…	緩やかに改善している
設備投資	…	緩やかに増加している
住宅投資	…	持ち直しの動きに一服感がみられる
公共投資	…	低調に推移
輸 出	…	前年同月を上回った
雇 用	…	改善している
倒 産	…	件数は前年同月を下回った

近畿地域の経済は、緩やかに改善している。

生産は、持ち直しの動きがみられる。個人消費は、乗用車販売等が好調なことに加えその他の販売動向にも回復がみられるなど、緩やかに改善している。設備投資は、緩やかに増加している。公共投資は、低調に推移している。輸出は、前年同月を上回った。雇用は、改善している。

先行きについては、海外経済や為替の動向、所得環境の改善状況などに注視が必要である。

平成29年 8 月 23日

近 畿 経 済 産 業 局

< 判断の推移 >

	平成29年7月(平成29年5月指標中心)	平成29年8月(平成29年6月指標中心)
総括判断	緩やかに改善している	緩やかに改善している
生産	持ち直しの動き	→
個人消費	緩やかな改善の動き	緩やかに改善している
設備投資	緩やかに増加している	→
住宅投資	持ち直しの動きに一服感がみられる	→
公共投資	このところ減少している	低調に推移
輸出	前年同月を上回った	→
雇用	改善している	→
倒産	件数は前年同月を上回った	件数は前年同月を下回った

＜ 主要経済指標 ＞

	生産		個人消費					住宅投資	公共投資	貿易		雇用		倒産
	鉱工業生産 指数	百貨店・スーパー販売額		コンビニエンス ストア 販売額	乗用車新規登 録・届出台数	家電販売額	消費者 物価指数	新設住宅 着工戸数	公共工事 請負金額	輸出額	輸入額	有効求人 倍率	完全失業率	倒産件数
全店ベース		既存店ベース												
平成27年	0.3	1.4	0.5	6.1	▲ 9.7	▲ 9.8	0.9	▲ 0.8	▲ 6.5	2.6	▲ 6.9	1.13	3.8	▲ 10.9
平成28年	0.7	▲ 1.1	▲ 1.8	5.0	▲ 0.7	▲ 2.5	0.1	5.5	5.7	▲ 7.6	▲ 14.2	1.29	3.5	▲ 6.8
平成27年度	▲ 1.2	2.9	1.8	6.2	▲ 6.3	—	0.5	4.1	▲ 2.3	▲ 1.9	▲ 8.9	1.16	3.7	▲ 10.4
平成28年度	2.2	▲ 1.6	▲ 2.1	4.4	4.0	—	0.0	2.7	4.1	▲ 3.7	▲ 9.6	1.33	3.4	▲ 6.5
平成28年 4～6月	1.0	▲ 1.4	▲ 2.2	4.5	▲ 0.8	▲ 1.4	▲ 0.1	5.0	▲ 0.5	▲ 9.5	▲ 15.2	1.28	3.8	▲ 10.7
7～9月	1.4	▲ 2.6	▲ 3.2	4.8	▲ 0.8	▲ 3.2	▲ 0.3	5.1	24.3	▲ 10.3	▲ 16.7	1.30	3.8	▲ 4.9
10～12月	3.1	▲ 1.4	▲ 1.7	5.1	7.6	▲ 2.0	0.3	▲ 0.4	▲ 5.8	▲ 1.5	▲ 10.3	1.34	3.0	▲ 5.7
平成29年 1～3月	▲ 0.3	▲ 1.0	▲ 1.2	3.2	8.9	3.1	0.1	1.2	▲ 2.4	7.5	5.5	1.37	3.1	▲ 4.2
4～6月	0.7	0.1	0.7	3.6	12.3	2.7	0.2	▲ 4.2	▲ 15.3	8.6	13.0	1.46	3.0	5.7
平成28年 6月	▲ 0.6	▲ 1.5	▲ 2.6	4.4	▲ 5.9	2.6	▲ 0.2	▲ 12.1	▲ 14.2	▲ 7.3	▲ 15.1	1.30	3.7	▲ 4.5
7月	▲ 0.2	0.5	▲ 0.2	5.1	▲ 3.2	6.8	▲ 0.1	26.4	24.8	▲ 12.7	▲ 25.2	1.30	3.6	▲ 23.2
8月	1.7	▲ 4.0	▲ 4.6	3.9	1.4	▲ 16.9	▲ 0.4	▲ 6.3	32.1	▲ 9.4	▲ 12.2	1.30	4.1	4.0
9月	2.4	▲ 4.6	▲ 5.2	5.3	▲ 0.2	0.8	▲ 0.4	▲ 1.4	17.5	▲ 8.9	▲ 11.9	1.31	3.8	8.3
10月	▲ 0.9	▲ 1.7	▲ 2.1	5.5	0.7	1.6	0.1	▲ 4.1	▲ 2.2	▲ 10.9	▲ 19.3	1.33	3.3	▲ 11.4
11月	2.0	▲ 1.0	▲ 1.3	5.3	11.0	▲ 5.1	0.5	3.1	▲ 13.5	1.1	▲ 7.2	1.34	3.0	▲ 10.6
12月	1.8	▲ 1.4	▲ 1.8	4.5	11.5	▲ 2.0	0.2	0.3	▲ 3.4	6.0	▲ 3.6	1.36	2.9	5.8
平成29年 1月	▲ 3.4	▲ 0.6	▲ 1.0	4.1	5.1	▲ 0.7	0.2	8.1	▲ 2.4	▲ 1.7	9.6	1.36	2.8	▲ 7.8
2月	2.1	▲ 1.2	▲ 1.6	1.3	9.8	3.3	0.1	▲ 3.7	▲ 1.6	12.8	▲ 6.0	1.37	3.3	▲ 14.9
3月	▲ 0.3	▲ 1.4	▲ 1.1	3.9	10.5	6.4	▲ 0.1	▲ 0.5	▲ 2.9	10.4	12.3	1.38	3.2	10.5
4月	2.3	0.4	0.9	3.2	9.0	8.5	0.2	▲ 9.8	▲ 21.4	5.9	11.2	1.42	2.9	▲ 8.7
5月	▲ 4.1	▲ 0.5	0.1	4.6	12.5	4.1	0.2	3.3	10.6	12.4	13.4	1.46	3.2	44.4
6月	2.0	0.3	1.1	3.1	14.8	▲ 3.4	0.3	▲ 4.9	▲ 26.4	8.0	14.5	1.48	3.0	▲ 9.5

上記表中の数値は原則として福井県、滋賀県、京都府、大阪府、兵庫県、奈良県、和歌山県の2府5県の前年比増減率（％）。

ただし、「鉱工業生産指数」の四半期、月の値は前期比、前月比。「鉱工業生産指数」、「有効求人倍率」の四半期、月の値については、季節調整済み。

「完全失業率」は原数値。「家電販売額」、「消費者物価指数」、「輸出額」、「輸入額」、「完全失業率」は、福井県を除く2府4県の値。

データ利用の際の注意事項等は、巻末の「経済指標の推移」を参照のこと。

1. 生産 … 持ち直しの動き

○ 鉱工業指数 — 生産は前月比2.0%増(2か月ぶりの上昇)

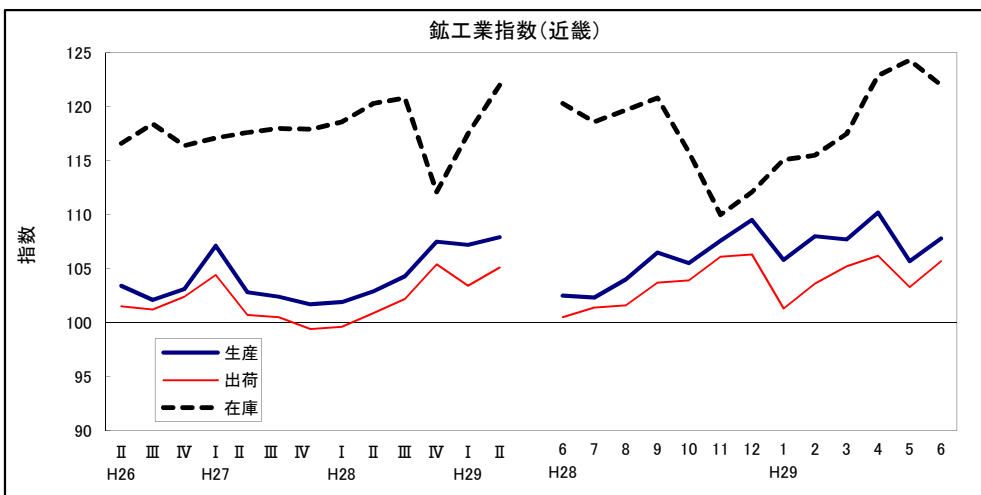
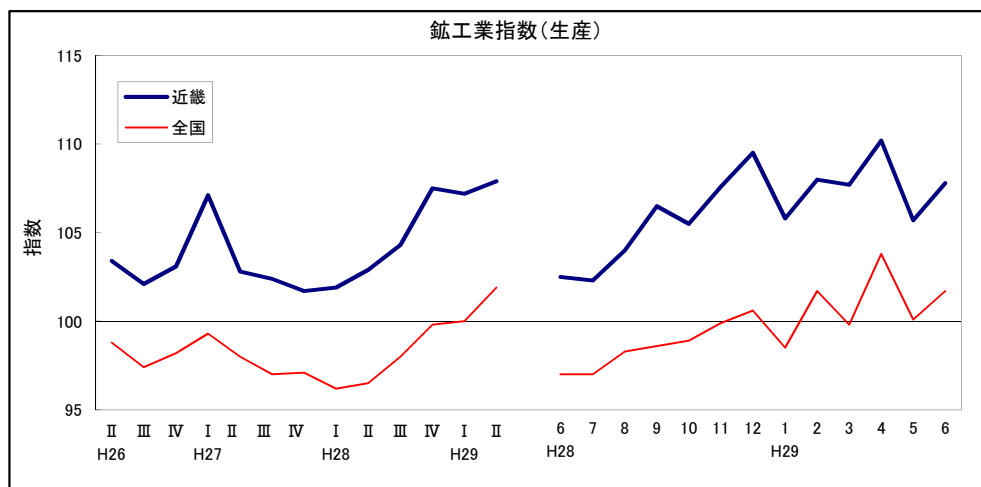
・6月の鉱工業指数(速報値)は、生産は107.8(季節調整済、以下同じ)で前月比2.0%増(全国1.6%増)と2か月ぶりの上昇、出荷は105.7で前月比2.3%増(全国2.3%増)と2か月ぶりの上昇、在庫は122.0で前月比1.9%減(全国2.2%減)と7か月ぶりの低下、在庫率は123.8で前月比0.7%減(全国2.1%減)と7か月ぶりに低下した。

(単位:前月比、前年同月比は%、H22=100)

	近畿				全国			
	季節調整済指数	前月比	原指数		季節調整済指数	前月比	原指数	
				前年同月比				前年同月比
生産	107.8	2.0	111.7	5.2	101.7	1.6	105.5	4.9
出荷	105.7	2.3	108.9	5.1	100.5	2.3	103.3	5.1
在庫	122.0	▲1.9	122.6	1.4	108.9	▲2.2	109.2	▲3.1
在庫率	123.8	▲0.7	121.1	0.1	110.1	▲2.1	109.2	▲4.5

(単位:前月比は%、H22=100)

	近畿(生産)		全国(生産)	
	季節調整済指数	前月比	季節調整済指数	前月比
鉄鋼業	93.4	0.4	93.2	▲0.4
金属製品工業	102.9	33.8	95.1	7.1
はん用・生産用・業務用機械工業	117.3	▲4.8	123.2	1.9
電子部品・デバイス工業	148.4	10.1	105.7	▲2.6
電気機械工業	120.2	▲1.2	103.7	5.0
情報通信機械工業	75.4	▲11.9	52.7	1.9
輸送機械工業	109.6	▲3.3	104.1	4.2
化学工業(除.医薬品)	101.0	0.9	104.5	3.4



データ出所: 近畿経済産業局「近畿地域鉱工業生産動向」、経済産業省「鉱工業指数」

2. 個人消費 … 緩やかに改善している

○百貨店・スーパー販売状況 — 前年同月比 0.3%増(2か月ぶりの増加)

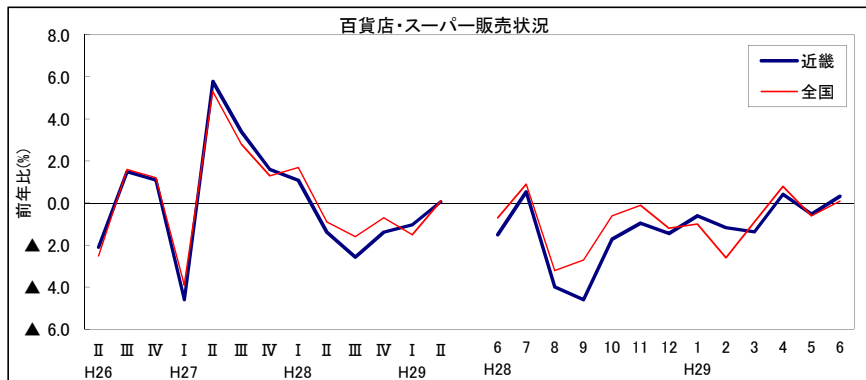
・6月の近畿地域の百貨店・スーパーの販売額は、飲食料品が伸び悩んだものの、引き続き旺盛なインバウンド需要や、夏のバーゲンの前倒し効果などから、全店ベースで前年同月比 0.3%増(全国 0.1%増)と2か月ぶりに前年を上回った。商品別にみると、「飲食料品」等が前年を下回ったものの、「その他の商品」、「身の回り品」等が前年を上回った。

なお、既存店ベースでは同 1.1%増(全国 0.2%増)と3か月連続で前年を上回った。

・百貨店45店の販売額は、全店ベースで前年同月比 3.0%増(全国0.2%増)と3か月連続で前年を上回った。

・スーパー804店の販売額は、全店ベースで前年同月比 1.3%減(全国 0.0%増)と7か月連続で前年を下回った。

(単位：百万円、前年比%)



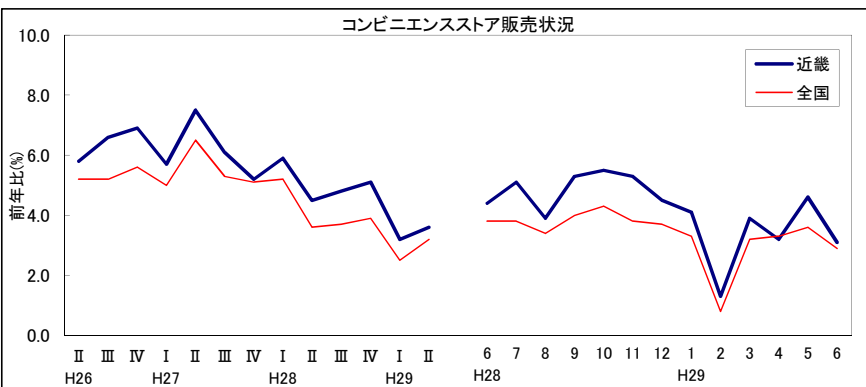
販売額		合計(百貨店+スーパー)					
		近畿	全店	既存店	全国	全店	既存店
合計		304,923	0.3	1.1	1,569,440	0.1	0.2
業態別	百貨店	119,468	3.0	4.3	519,440	0.2	1.5
	スーパー	185,455	▲1.3	▲0.9	1,050,000	0.0	▲0.4
商品別	衣料品計	51,055	▲1.4	▲0.2	232,812	▲3.7	▲2.6
	紳士服・洋品	11,410	▲2.8	▲1.9	58,745	▲4.7	▲3.8
	婦人・子供服・洋品	35,553	▲0.6	0.6	155,320	▲3.2	▲2.0
	その他の衣料品	4,092	▲4.2	▲3.1	18,747	▲4.8	▲3.6
	身の回り品	18,640	2.5	3.7	82,982	0.5	1.7
	飲食料品	169,300	▲0.5	▲0.2	934,432	0.3	▲0.0
	家具・家電・家庭用品計	11,512	▲6.0	▲3.9	58,750	▲5.6	▲5.1
	家具	1,542	▲11.2	▲9.9	7,957	▲14.1	▲13.4
	家庭用電気機械器具	2,506	▲13.4	▲7.6	12,858	▲7.7	▲7.7
	家庭用品	7,464	▲2.1	▲1.1	37,935	▲2.8	▲2.2
その他の商品	50,911	6.1	7.1	245,659	4.6	5.1	
食堂・喫茶	3,505	0.1	1.9	14,804	▲2.2	▲0.8	

データ出所：近畿経済産業局「百貨店・スーパー販売状況(近畿地域)」

○コンビニエンスストア販売状況 — 前年同月比 3.1%増(52か月連続の増加)

・6月の近畿地域のコンビニエンスストアの商品販売額・サービス売上高は、全店ベースで前年同月比 3.1%増(全国 2.9%増)と52か月連続で前年を上回った。

(単位：百万円、前年比%)

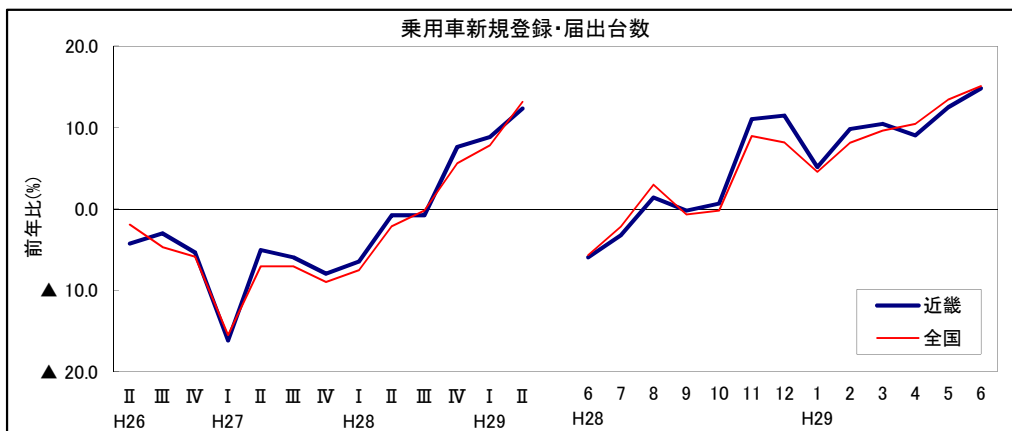


	近畿	前年比	全国	前年比
	商品販売額・サービス売上高	144,307	3.1	973,112
店舗数	8,651	2.9	56,263	2.0

データ出所：経済産業省「商業動態統計」

○乗用車新規登録・届出台数 — 前年同月比 14.8%増(9か月連続の増加)

・6月の乗用車新規登録・届出台数は59,271台で、前年同月比14.8%増(全国15.1%増)と9か月連続で前年を上回った。
 ・「普通車」(前年同月比4.3%増)が11か月連続で、「小型車」(同18.1%増)が8か月連続で、「軽四車」(同27.4%増)が5か月連続で前年を上回った。



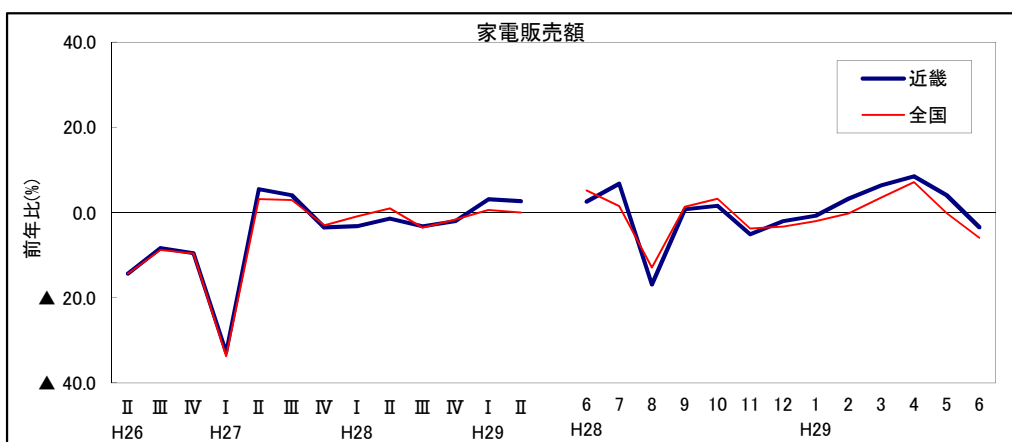
(単位:前年比%)

前年同月比		近畿	全国
合計		14.8	15.1
車種別	普通車	4.3	5.8
	小型車	18.1	15.7
	軽四車	27.4	27.5

データ出所: (一社)日本自動車販売協会連合会、
 (一社)全国軽自動車協会連合会

○家電販売額 — 前年同月比 3.4%減(5か月ぶりの低下)

・6月の家電製品販売は前年同月比3.4%減(全国5.9%減)と5か月ぶりに前年を下回った。
 ・品目別にみると、「洗濯機」等が前年を上回ったものの、「エアコン」、「テレビ」等が前年を下回った。



(単位:前年比%)

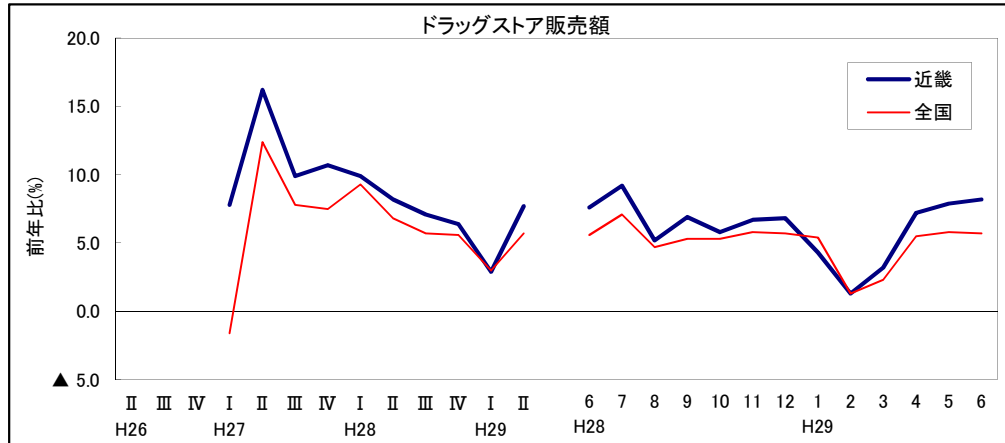
前年同月比	近畿	全国
合計	▲3.4	▲5.9
増加に寄与した 主な品目	洗濯機	洗濯機
	パソコン(本体)	デジタルカメラ
	デジタルカメラ	電気暖房機
減少に寄与した 主な品目	エアコン	エアコン
	テレビ	テレビ
	掃除機	掃除機

データ出所: GfK Japan

主要品目: テレビ、ビデオカメラ、DVD(含BD)、オーディオ、パソコン(本体)、デジタルカメラ、電話・FAX、携帯電話、冷蔵庫、洗濯機、電子レンジ、調理家電、掃除機、理美容健康器具、照明器具、エアコン、扇風機、石油暖房機、電気暖房機、空気清浄機等

○ドラッグストア販売額 — 前年同月比 8.2%増(27か月連続の増加)

・6月のドラッグストア販売額は、前年同月比 8.2%増(全国 5.7%増)と27か月連続で前年を上回った。



(単位：百万円、前年比%)

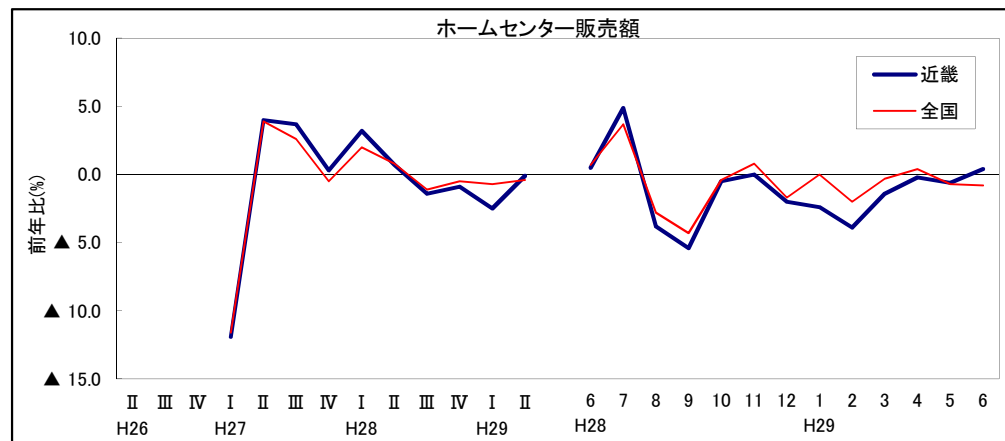
	近畿	前年比	全国	前年比
商品販売額	76,590	8.2	506,931	5.7
店舗数	2,211	5.0	14,528	5.2

データ出所：経済産業省「商業動態統計」

注)平成26年1月から調査が開始されたため、平成26年第Ⅰ～第Ⅳ四半期については、前年比が算出できない。

○ホームセンター販売額 — 前年同月比 0.4%増(11か月ぶりの増加)

・6月のホームセンター販売額は、前年同月比 0.4%増(全国 0.8%減)と11か月ぶりに前年を上回った。



(単位：百万円、前年比%)

	近畿	前年比	全国	前年比
商品販売額	39,178	0.4	269,835	▲ 0.8
店舗数	604	0.8	4,279	1.0

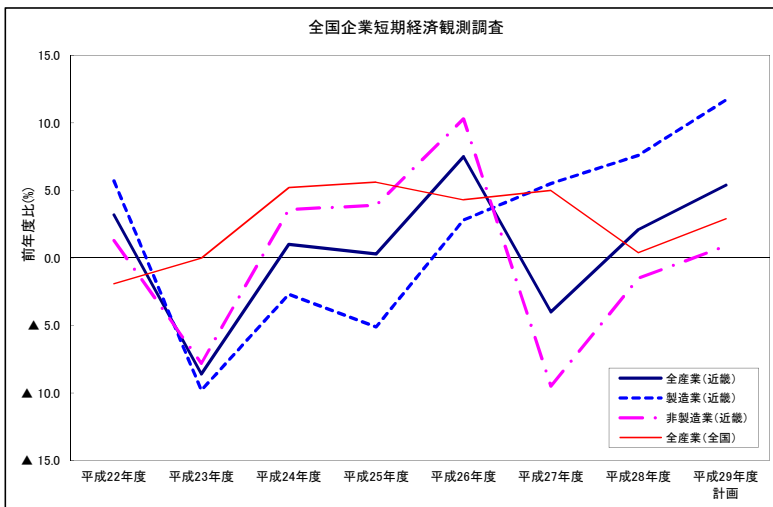
データ出所：経済産業省「商業動態統計」

注)平成26年1月から調査が開始されたため、平成26年第Ⅰ～第Ⅳ四半期については、前年比が算出できない。

3. 設備投資 … 緩やかに増加している

○全国企業短期経済観測調査 — 全産業で、平成29年度は前年度比5.4%増の計画

- ・平成29年6月調査では、全産業で平成29年度計画は、前年度比5.4%増(全国2.9%増)となっている。
- ・業種別では、平成29年度計画は製造業で同11.7%増(全国10.7%増)、非製造業で同0.9%増(全国1.2%増)となっている。



区分	近 畿						全 国					
	平成28年度		平成29年度(計画)		平成29年度(計画)		平成28年度		平成29年度(計画)		平成29年度(計画)	
	上期	下期	上期(計画)	下期(計画)	上期(計画)	下期(計画)	上期	下期	上期(計画)	下期(計画)	上期(計画)	下期(計画)
全産業	2.1	▲2.4	5.7	5.4	19.0	▲4.5	0.4	1.2	▲0.2	2.9	8.2	▲1.2
製造業	7.6	3.4	11.2	11.7	21.4	3.8	2.6	5.1	0.6	10.7	21.2	2.2
大企業	9.7	3.7	15.0	12.4	21.3	5.1	4.3	5.0	3.7	15.4	23.9	8.6
中堅企業	▲4.0	▲3.3	▲4.6	10.1	35.1	▲7.9	6.3	1.0	10.6	10.8	29.8	▲3.0
中小企業	▲11.2	13.0	▲26.1	▲2.3	▲5.6	0.8	▲6.7	9.8	▲17.1	▲8.1	2.8	▲17.2
非製造業	▲1.5	▲6.6	2.3	0.9	17.0	▲10.0	▲0.7	▲0.9	▲0.6	▲1.2	1.1	▲3.0
大企業	▲4.0	▲11.2	1.4	0.6	16.8	▲10.0	▲5.4	▲4.1	▲6.4	3.7	7.5	0.9
中堅企業	25.3	32.8	20.4	7.1	28.0	▲8.1	▲3.1	1.2	▲6.2	15.9	4.2	25.0
中小企業	▲16.3	2.0	▲30.2	▲18.1	▲16.3	▲20.0	16.3	6.9	24.9	▲25.5	▲17.4	▲31.8

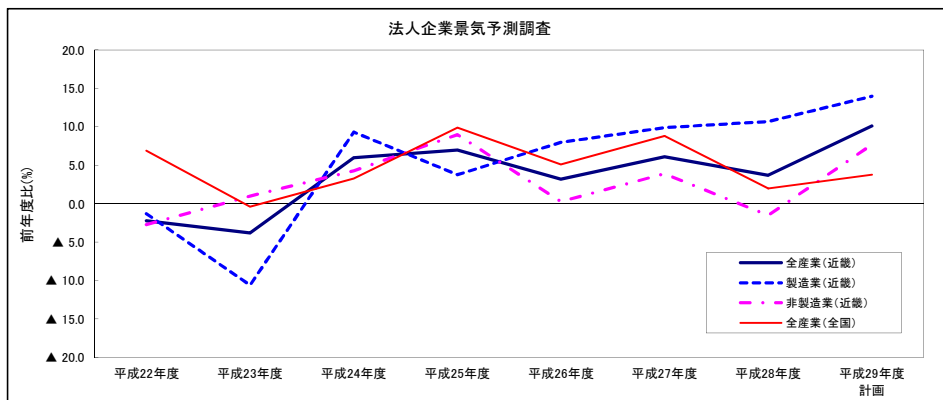
データ出所: 日本銀行(含む 土地投資額)

(大企業: 資本金10億円以上、中堅企業: 同1億円~10億円未満、中小企業: 同2千万円~1億円未満) 平成29年7月3日公表

平成27年3月調査から調査対象企業の見直しを実施。平成25年度以前は新規調査対象を含まない旧ベースの計数。

○法人企業景気予測調査 — 平成29年度は、全産業で前年度比10.1%増の計画

- ・平成29年度の設備投資(平成29年5月15日調査)は、全産業で前年度比10.1%増(全国3.8%増)の計画となっている。
- ・業種別では、製造業で同14.0%増、非製造業で同7.7%増、規模別では、大企業で同9.7%増、中堅企業で同14.7%増、中小企業で同14.8%減の計画となっている。



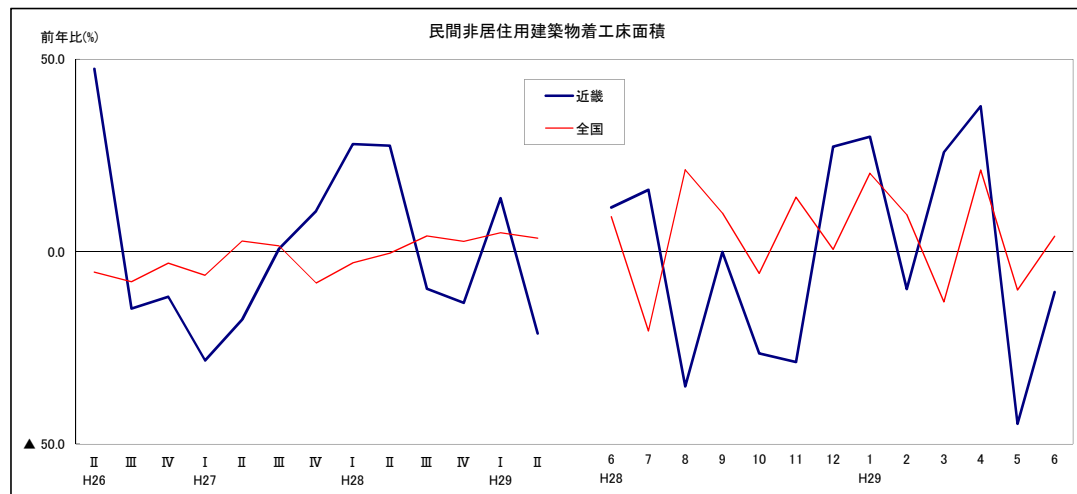
区分	近 畿			全 国		
	平成29年度(計画)		平成29年度(計画)	平成29年度(計画)		平成29年度(計画)
	上期	下期	上期(計画)	上期	下期	上期(計画)
全産業	20.5	2.2	10.1	10.8	▲1.7	3.8
製造業	17.7	10.9	14.0	11.6	6.2	8.7
非製造業	22.4	▲2.4	7.7	10.3	▲6.2	1.0
規模別	18.4	3.1	9.7	15.6	8.0	11.3
中堅企業	41.1	▲2.8	14.7	7.7	▲8.4	▲1.4
中小企業	13.6	▲37.3	▲14.8	4.6	▲15.4	▲6.1

データ出所: 内閣府、財務省、近畿財務局(除く土地、含むソフトウェア投資)(電気・ガス・水道業及び金融・保険業は資本金1億円以上)

(大企業: 資本金10億円以上、中堅企業: 同1億円以上10億円未満、中小企業: 同1千万円以上1億円未満) 平成29年6月13日公表

○民間非居住用建築物着工床面積 — 前年同月比 10.5%減(2か月連続の減少)

・6月の民間非居住用建築物着工床面積は531千㎡で、前年同月比10.5%減(全国4.0%増)と2か月連続で前年を下回った。



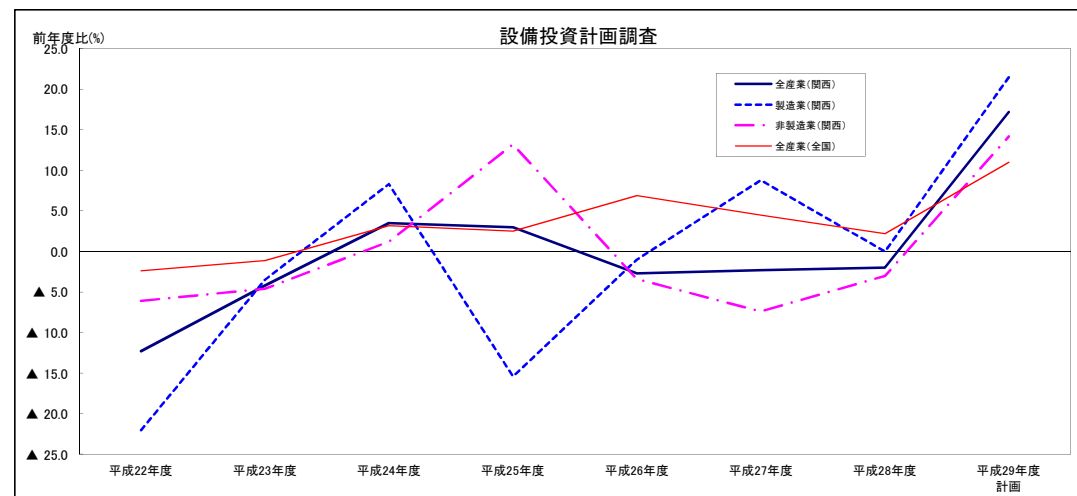
(単位:千㎡、%)

	近畿		全国	
	床面積 (民間非居住用)	前年同月比	床面積 (民間非居住用)	前年同月比
	531	▲ 10.5	4,381	4.0

データ出所:国土交通省「国土交通月例経済」

○設備投資計画調査 — 平成29年度設備投資計画は全産業で前年度比17.2%増(4年ぶりの増加)

・設備投資計画調査(平成29年6月調査)によれば、平成29年度の設備投資計画は、全産業で前年度比17.2%増(全国11.0%増)と4年ぶりの増加となっている。
 ・業種別では、製造業21.5%増(同14.3%増)は3年連続の増加、非製造業14.2%増(同8.9%増)は4年ぶりの増加となっている。



(単位:%)

前年度比	関西		全国	
	平成28年度	平成29年度計画	平成28年度	平成29年度計画
全産業	▲ 2.0	17.2	2.2	11.0
製造業	0.0	21.5	5.1	14.3
非製造業	▲ 3.0	14.2	0.8	8.9

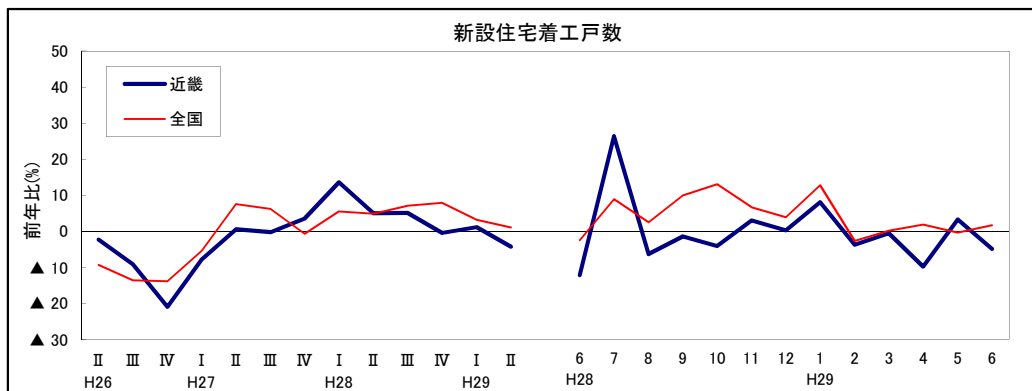
データ出所:日本政策投資銀行 平成29年8月2日公表

(関西:滋賀県、京都府、大阪府、兵庫県、奈良県、和歌山県)
 (原則として資本金1億円以上の民間企業。ただし、金融保険業等は除く。)

4. 住宅投資 … 持ち直しの動きに一服感が見られる

○新設住宅着工戸数 — 前年同月比 4.9%減(2か月ぶりの減少)

・6月の新設住宅着工戸数は、12,398戸で、前年同月比4.9%減(全国1.7%増)と2か月ぶりに前年を下回った。
 ・利用関係別では、「貸家」(前年同月比7.1%増)は2か月連続で前年を上回ったものの、「持家」(同4.5%減)は4か月連続で、「分譲住宅」(同18.8%減)は5か月連続で前年を下回った。



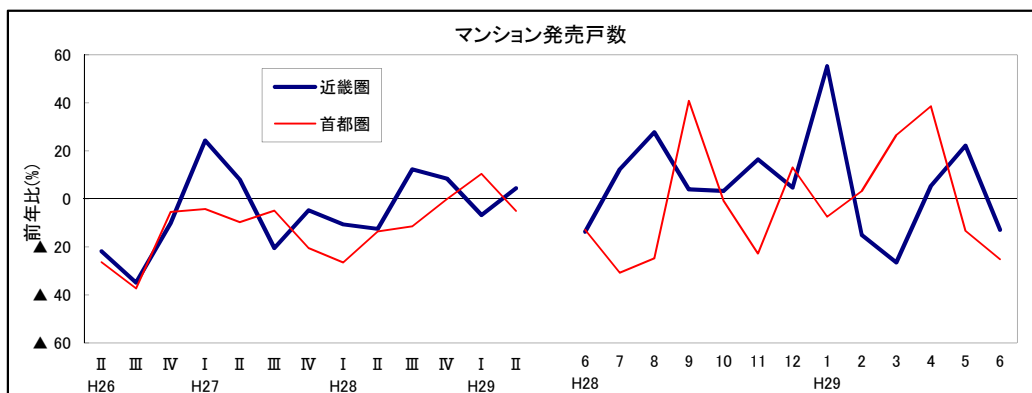
(単位:%)

前年同月比		近畿	全国
全体		▲ 4.9	1.7
資金別	民間資金	▲ 1.3	2.1
	公的資金	▲ 30.3	▲ 1.1
利用関係別(主要)	持家	▲ 4.5	▲ 3.4
	貸家	7.1	▲ 2.6
	分譲住宅	▲ 18.8	15.5

データ出所: 国土交通省「住宅着工統計」

○マンション発売戸数 — 前年同月比12.9%減(3か月ぶりの減少)

・6月のマンションの発売戸数は1,321戸で、前年同月比12.9%減(首都圏25.1%減)と3か月ぶりに前年を下回った。
 ・契約率は、好不調の目安となる「70%」を6か月連続で上回った。



(単位:%)

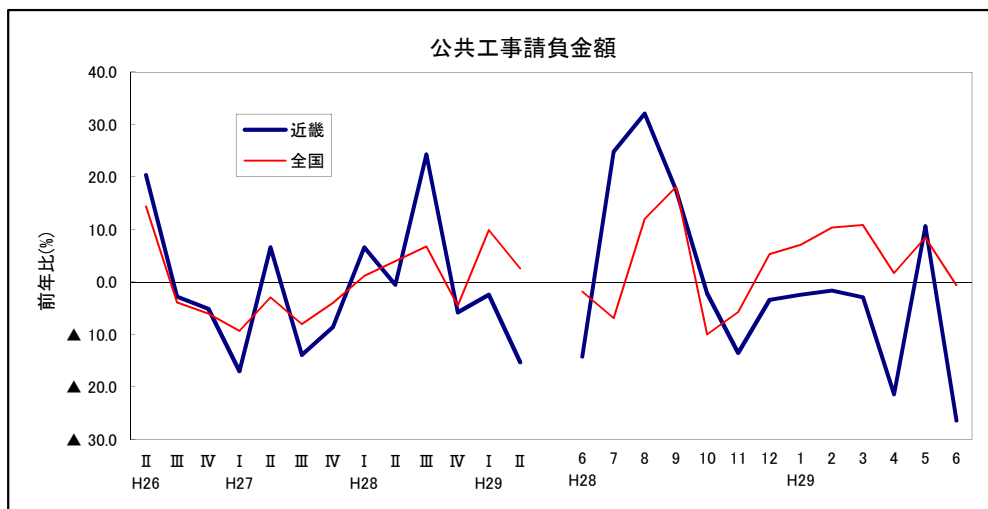
	近畿圏	首都圏
発売戸数(前年同月比)	▲ 12.9	▲ 25.1
契約率	80.2	67.2
完成在庫(前年同月比)	5.2	▲ 8.8

データ出所: (株)不動産経済研究所

5. 公共投資 … 低調に推移

○公共工事請負金額 — 前年同月比 26.4%減(2か月ぶりの減少)

- ・6月の公共工事請負金額は1,372億円で、前年同月比26.4%減(全国0.6%減)と2か月ぶりに前年を下回った。
- ・発注者別では、「市町村」(前年同月比0.8%増)が前年を上回ったものの、「国」(同59.2%減)、「独立行政法人等」(同64.3%減)、「府県」(同26.6%減)、「その他」(同19.2%減)が前年を下回った。
- ・年度累計は、前年同期比15.3%減(全国2.6%増)と前年度を下回った。



(単位: %)

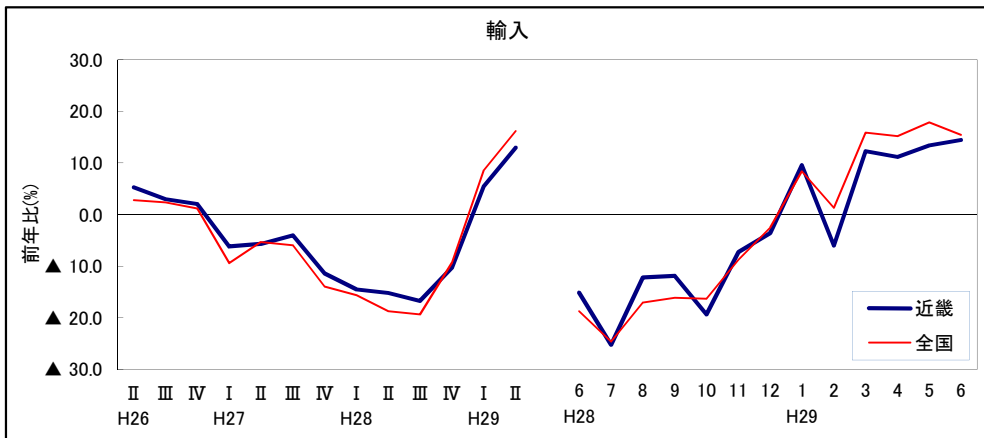
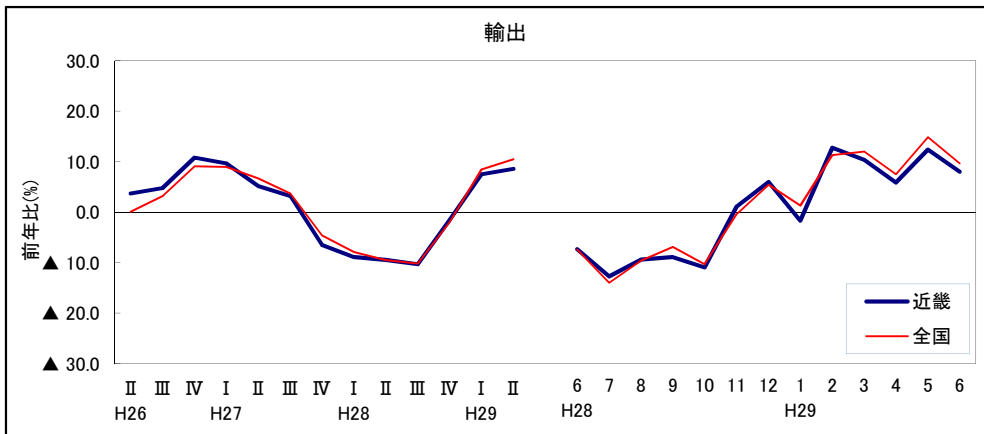
	近畿		全国	
	前年同月比	累計 (前年同期比)	前年同月比	累計 (前年同期比)
全体	▲ 26.4	▲ 15.3	▲ 0.6	2.6
国	▲ 59.2	▲ 44.2	15.0	4.3
独立行政法人等	▲ 64.3	▲ 39.6	▲ 20.0	9.1
府 県	▲ 26.6	▲ 18.8	▲ 15.2	▲ 2.8
市 町 村	0.8	27.9	7.9	7.2
そ の 他	▲ 19.2	▲ 40.9	▲ 6.3	▲ 15.1

データ出所: 北海道建設業信用保証㈱、東日本建設業保証㈱、西日本建設業保証㈱
「公共工事前払金保証統計」

6. 貿易 … 輸出は前年同月を上回った

○貿易額 — 輸出は、前年同月比 8.0%増(5か月連続の増加)

- ・6月の貿易額は、輸出が1兆3,839億円で、前年同月比8.0%増(全国9.7%増)と5か月連続で前年を上回った。
- ・主な品目別では、「鉱物性燃料」(前年同月比23.2%減)等が前年を下回ったものの、「一般機械」(同10.1%増)、「電気機器」(同3.7%増)等が前年を上回った。
- ・主な地域(国)別では、「アジア」(前年同月比7.9%増)が5か月連続で、「アメリカ」(同12.0%増)、「EU」(同13.8%増)がともに2か月連続で前年を上回った。
- ・輸入(速報値)は1兆2,139億円で、前年同月比14.5%増(全国15.5%増)と4か月連続で前年を上回った。



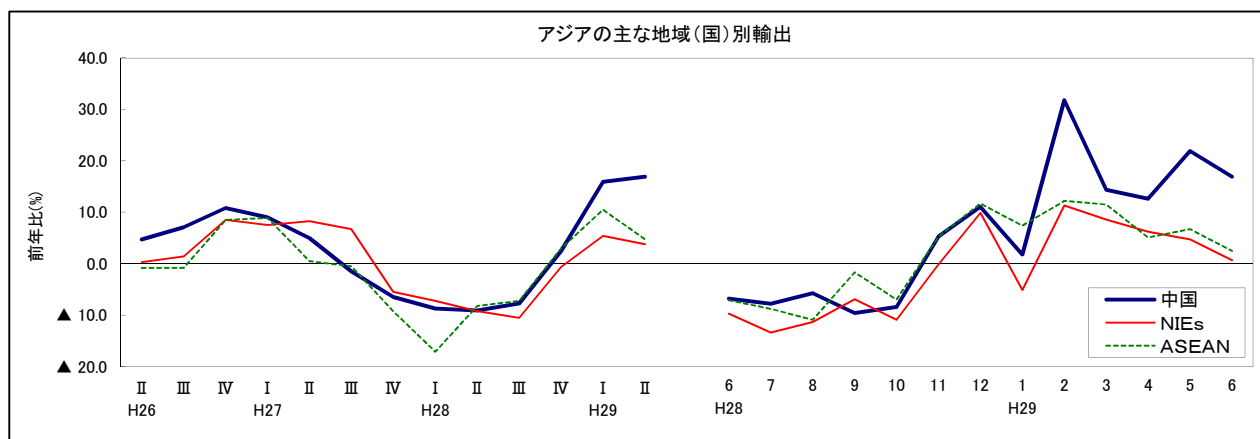
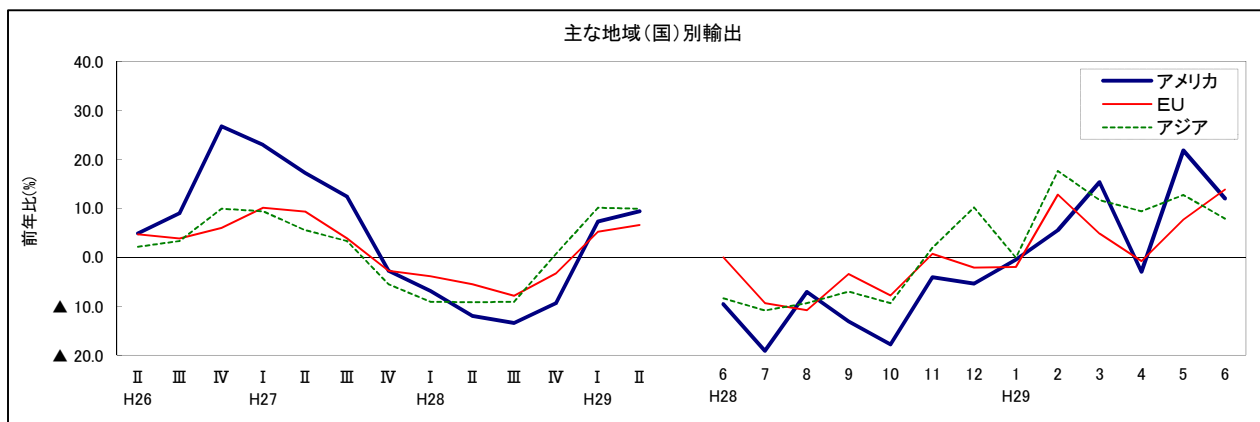
(単位:百万円、%)

	金額		前年同月比	
	近畿	全国	近畿	全国
輸出	1,383,947	6,608,422	8.0	9.7
輸入	1,213,893	6,168,575	14.5	15.5

品目別 (主要)	輸出 前年同月比	近畿	全国
	食料品		▲ 6.9
原料品		1.9	8.2
鉱物性燃料		▲ 23.2	3.1
化学製品		7.6	11.1
鉄鋼		14.3	19.0
非鉄金属		7.3	5.7
金属製品		15.7	▲ 5.4
一般機械		10.1	13.9
電気機器		3.7	10.1
輸送用機器		▲ 0.3	4.8

品目別 (主要)	輸入 前年同月比	近畿	全国
	食料品		11.5
原料品		16.1	24.1
鉱物性燃料		25.9	31.1
化学製品		26.6	9.5
鉄鋼		48.2	52.9
非鉄金属		45.2	27.9
金属製品		8.6	2.2
一般機械		16.4	22.2
電気機器		▲ 6.2	5.5
輸送用機器		69.2	9.3

データ出所:大阪税関
財務省「貿易統計」



(単位:%)

輸出 前年同月比		近 畿	全 国
主な 地域 (国) 別	アメリカ	12.0	7.1
	EU	13.8	9.6
	アジア	7.9	13.6
	(中国)	16.9	19.6
	(NIEs)	0.7	11.4
	(ASEAN)	2.5	7.5

輸入 前年同月比		近 畿	全 国
主な 地域 (国) 別	アメリカ	37.5	19.4
	EU	24.9	11.6
	アジア	4.7	10.8
	(中国)	1.2	5.2
	(NIEs)	13.0	18.2
	(ASEAN)	2.4	15.8

データ出所:大阪税関
財務省「貿易統計」

7. 雇用 …改善している

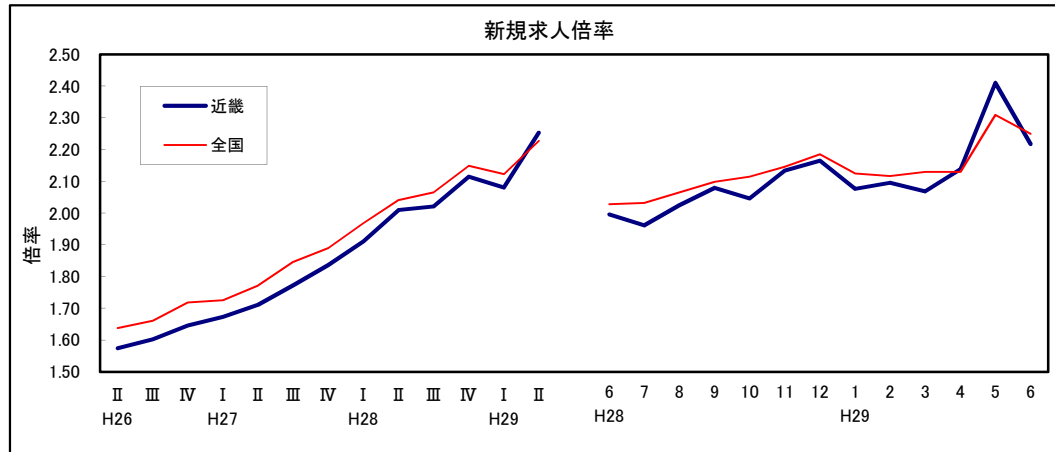
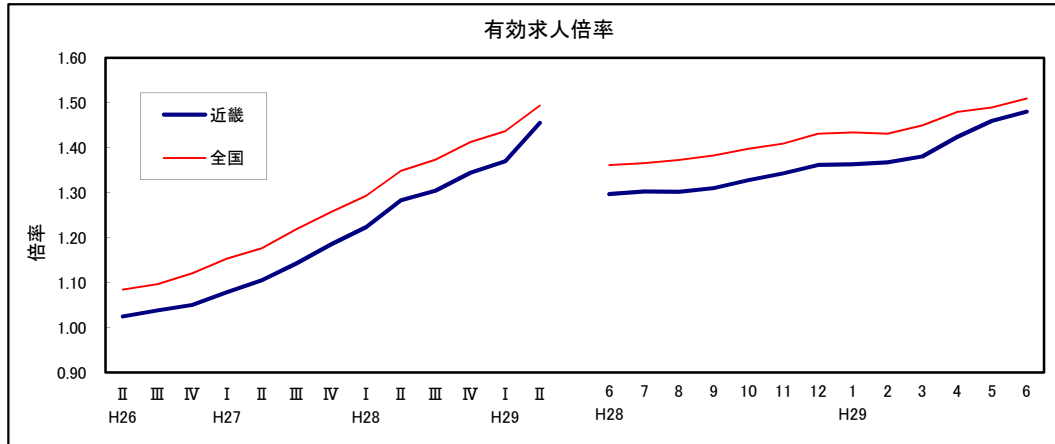
○求人倍率 ——— 有効求人倍率は、1.48倍(5か月連続の上昇)

・6月の有効求人倍率(季調値)は1.48倍(全国 1.51倍)で5か月連続の上昇、新規求人倍率(季調値)は2.22倍(全国 2.25倍)と3か月ぶりに低下した。

(単位:倍)

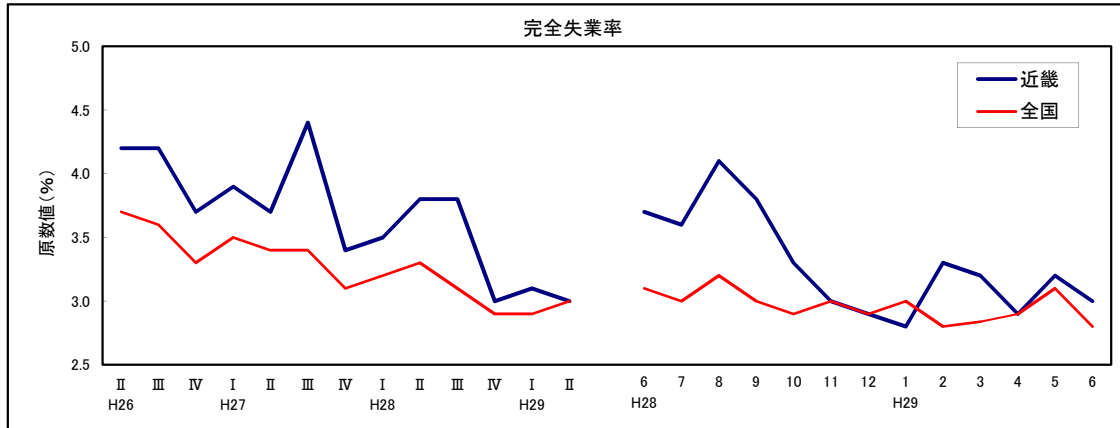
	近畿	全国	福井県	滋賀県	京都府	大阪府	兵庫県	奈良県	和歌山県
有効求人倍率	1.48	1.51	2.09	1.31	1.56	1.58	1.30	1.27	1.33
新規求人倍率	2.22	2.25	2.76	2.00	2.37	2.42	1.89	1.83	2.04

データ出所:厚生労働省「一般職業紹介状況」



○完全失業率 — 3.0%(前年同月と比べ4か月連続の改善)

・6月の完全失業率(原数値)は、3.0%(全国 2.8%)と前年同月と比べ4か月連続で改善した。



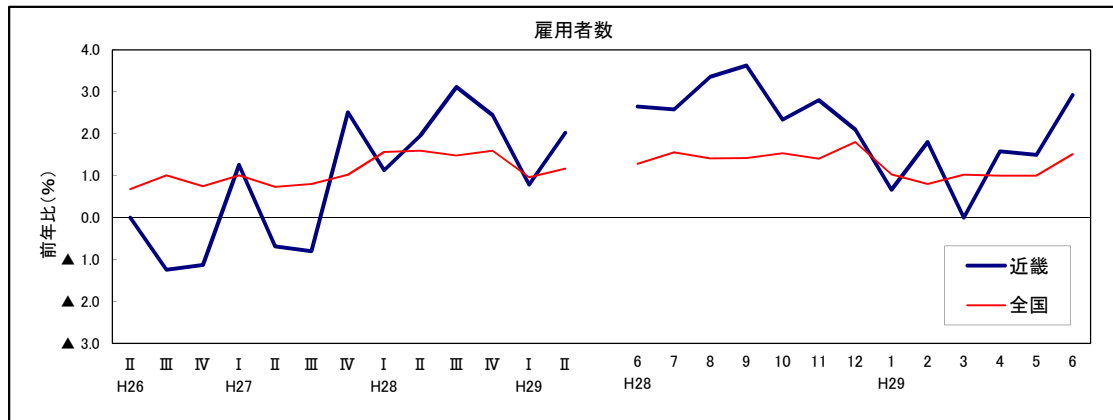
(単位:%)

	近畿	全国	
	原数値	原数値	季節調整値
完全失業率	3.0	2.8	2.8

データ出所：総務省「労働力調査」

○雇用者数 — 前年同月比2.9%増(3か月連続の増加)

・6月の雇用者数(原数値)は、916万人で、前年同月比 2.9%増(全国 1.5%増)と3か月連続で前年を上回った。



(単位:万人、%)

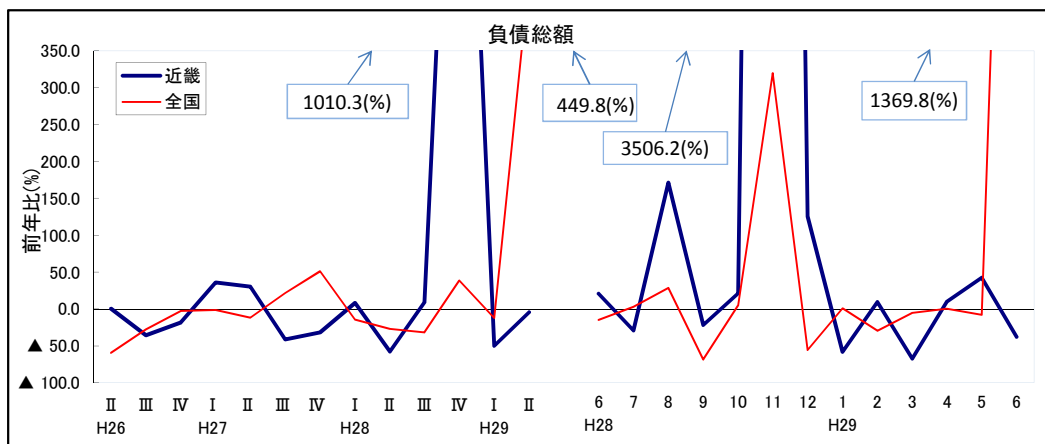
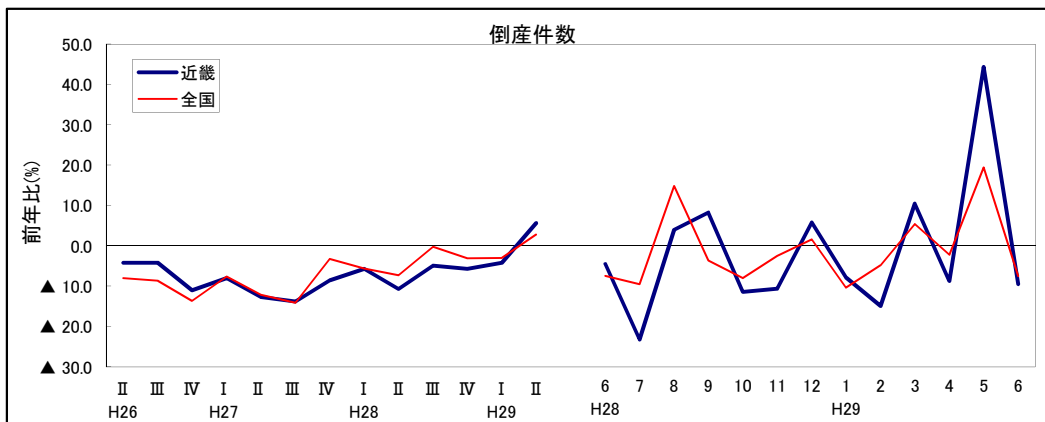
	近畿		全国			
	原数値	前年同月比	原数値		季節調整値	
			原数値	前年同月比	原数値	前月比
雇用者数	916	2.9	5,848	1.5	5,826	0.6

データ出所：総務省「労働力調査」

8. 倒産 … 件数は前年同月を下回った

○企業倒産件数 — 191件、前年同月比9.5%減（2か月ぶりの減少）

- ・6月の企業倒産件数は191件で、前年同月比9.5%減(全国7.5%減)と2か月ぶりに前年を下回った。
- ・負債総額は166億円で、前年同月比37.7%減(全国1369.8%増)と3か月ぶりに前年を下回った。



(単位: 件、百万円、%)

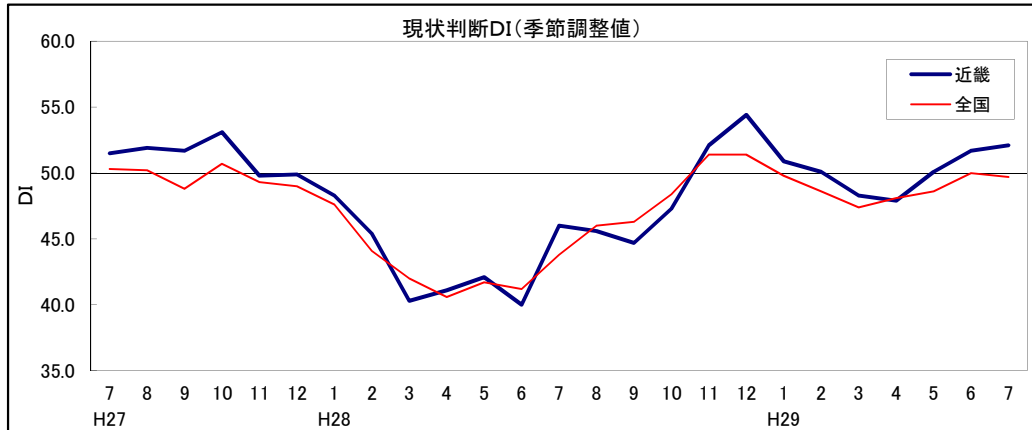
	近畿		全国	
		前年同月比		前年同月比
倒産件数	191	▲ 9.5	706	▲ 7.5
負債総額	16,597	▲ 37.7	1,588,339	1369.8

データ出所: (株)東京商工リサーチ

【参考】

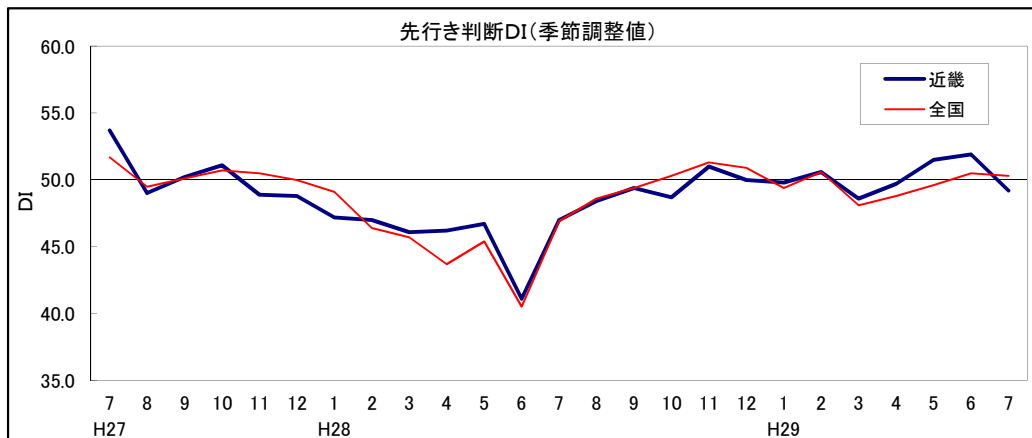
○景気ウォッチャー調査 — 現状判断DI(季節調整値)は、52.1(3か月連続の上昇)

- ・7月の現状判断DI(季節調整値)は、52.1(全国 49.7)と、3か月連続で上昇した。
- ・先行き判断DI(季節調整値)は、49.2(全国 50.3)と、4か月ぶりに低下した。



	近畿		全国	
	6月	7月	6月	7月
現状判断DI	51.7	52.1	50.0	49.7
先行き判断DI	51.9	49.2	50.5	50.3

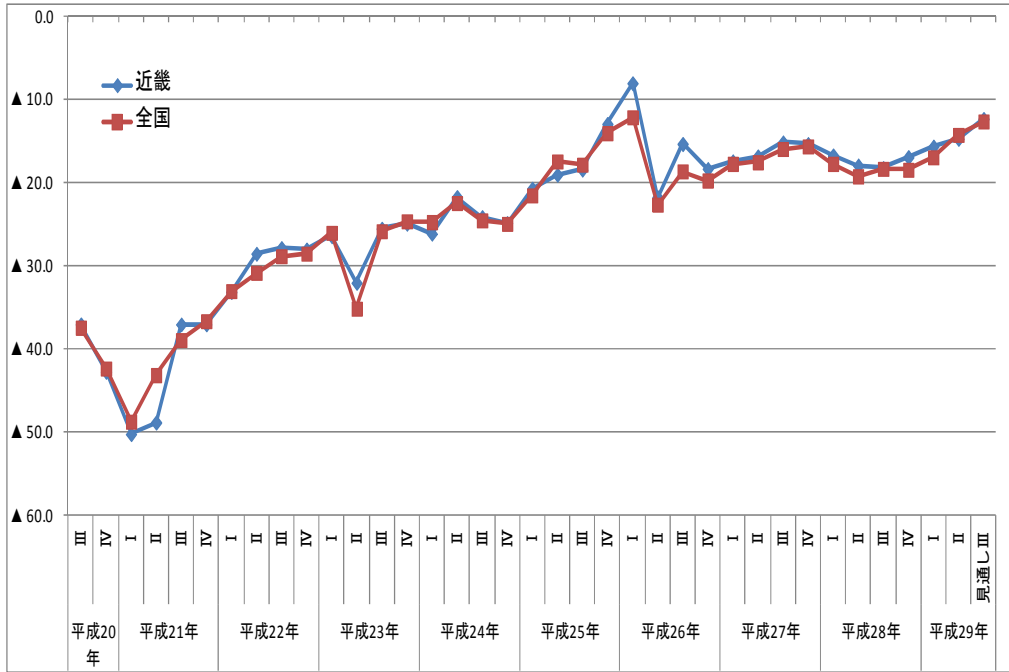
データ出所：内閣府「景気ウォッチャー調査」
(いずれも季節調整値)



○中小企業景況調査 — 中小企業の業況は、一部業種に足踏みがみられるものの、緩やかに改善している —

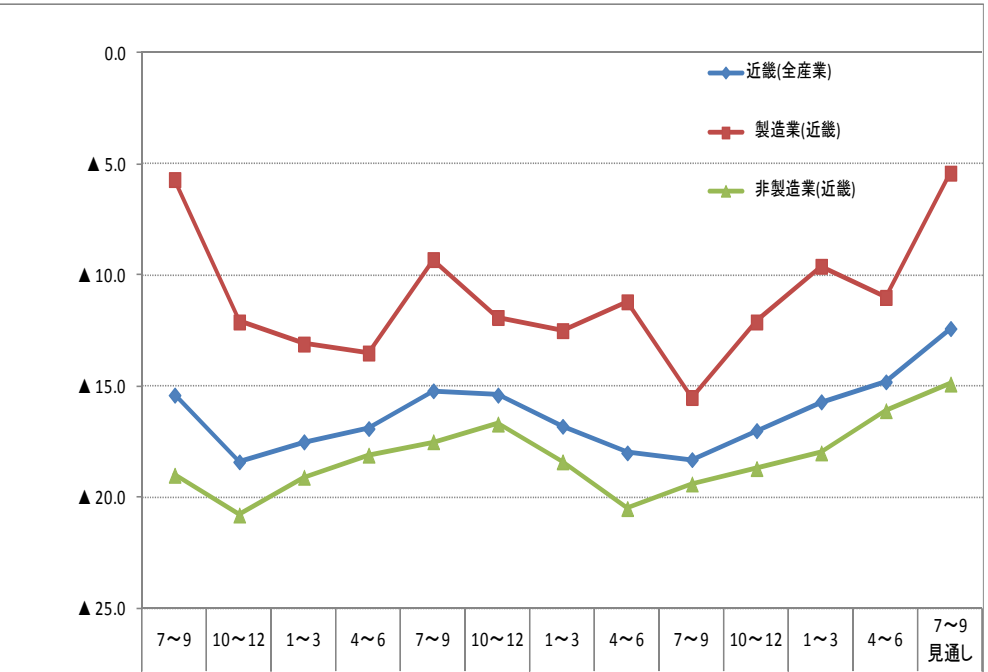
○業況判断DIは、全産業では▲14.8(全国▲14.3)となり3期連続でマイナス幅が縮小した。
 ○来期の見通しは、製造業▲5.4(今期▲11.0)、非製造業▲14.9(同▲16.1)となり、製造業、非製造業ともにマイナス幅が縮小となっている。

業況判断DIの推移(長期)



	平成26年		平成27年				平成28年				平成29年		
	7~9	10~12	1~3	4~6	7~9	10~12	1~3	4~6	7~9	10~12	1~3	4~6	7~9 見通し
近畿	▲15.4	▲18.4	▲17.5	▲16.9	▲15.2	▲15.4	▲16.8	▲18.0	▲18.3	▲17.0	▲15.7	▲14.8	▲12.4
全国	▲18.7	▲19.8	▲17.8	▲17.6	▲16.0	▲15.7	▲17.8	▲19.3	▲18.4	▲18.5	▲17.0	▲14.3	▲12.7

業種別業況判断



	平成26年		平成27年				平成28年				平成29年		
	7~9	10~12	1~3	4~6	7~9	10~12	1~3	4~6	7~9	10~12	1~3	4~6	7~9 見通し
近畿(全産業)	▲15.4	▲18.4	▲17.5	▲16.9	▲15.2	▲15.4	▲16.8	▲18.0	▲18.3	▲17.0	▲15.7	▲14.8	▲12.4
製造業(近畿)	▲5.7	▲12.1	▲13.1	▲13.5	▲9.3	▲11.9	▲12.5	▲11.2	▲15.5	▲12.1	▲9.6	▲11.0	▲5.4
非製造業(近畿)	▲19.0	▲20.8	▲19.1	▲18.1	▲17.5	▲16.7	▲18.4	▲20.5	▲19.4	▲18.7	▲18.0	▲16.1	▲14.9

データ出所：(独)中小企業基盤整備機構より近畿経済産業局調査課作成

1. 生産

(単位：前月(期)比、前年比%)

	鉱工業指数(近畿)																
	生産				出荷				在庫				在庫率				
	季節調整指数		原指数		季節調整指数		原指数		季節調整指数		原指数		季節調整指数		原指数		
	前月(期)比	前年比	前月(期)比	前年比	前月(期)比	前年比	前月(期)比	前年比	前月(期)比	前年比	前月(期)比	前年比	前月(期)比	前年比			
平成27年	-	-	103.4	0.3	-	-	101.1	▲ 1.3	-	-	118.7	1.1	-	-	120.5	4.1	平成27年
平成28年	-	-	104.1	0.7	-	-	102.0	0.9	-	-	112.6	▲ 5.1	-	-	122.7	1.8	平成28年
平成27年度	-	-	102.8	▲ 1.2	-	-	100.3	▲ 2.2	-	-	112.4	1.1	-	-	122.3	4.8	平成27年度
平成28年度	-	-	105.1	2.2	-	-	102.7	2.4	-	-	111.3	▲ 1.0	-	-	122.1	▲ 0.2	平成28年度
平成28年 4～6月	102.9	1.0	100.8	▲ 0.1	100.9	1.3	97.2	▲ 0.1	120.3	1.4	120.9	2.7	124.9	1.1	126.6	3.9	平成28年 4～6月
7～9月	104.3	1.4	104.3	1.1	102.2	1.3	102.4	1.2	120.8	0.4	119.0	2.4	124.3	▲ 0.5	124.6	2.0	7～9月
10～12月	107.5	3.1	108.0	4.3	105.4	3.1	105.6	5.5	112.1	▲ 7.2	112.6	▲ 5.1	118.0	▲ 5.1	117.5	▲ 4.3	10～12月
平成29年 1～3月	107.2	▲ 0.3	107.1	3.6	103.4	▲ 1.9	105.6	2.8	117.5	4.8	111.3	▲ 1.0	121.0	2.5	119.6	▲ 2.0	平成29年 1～3月
4～6月	107.9	0.7	106.1	5.3	105.1	1.6	101.6	4.5	122.0	3.8	122.6	1.4	124.2	2.6	125.8	▲ 0.6	4～6月
平成28年 6月	102.5	▲ 0.6	106.2	▲ 1.4	100.5	▲ 0.8	103.6	▲ 1.0	120.3	▲ 0.3	120.9	2.7	123.7	▲ 2.1	121.0	3.7	平成28年 6月
7月	102.3	▲ 0.2	101.6	▲ 5.4	101.4	0.9	101.3	▲ 3.3	118.6	▲ 1.4	119.6	0.5	126.1	1.9	124.0	6.1	7月
8月	104.0	1.7	97.3	3.7	101.6	0.2	94.8	2.8	119.7	0.9	121.0	1.3	123.2	▲ 2.3	131.4	▲ 1.3	8月
9月	106.5	2.4	114.0	5.2	103.7	2.1	111.2	4.4	120.8	0.9	119.0	2.4	123.5	0.2	118.3	1.4	9月
10月	105.5	▲ 0.9	105.7	▲ 0.6	103.9	0.2	102.9	1.3	115.8	▲ 4.1	116.0	▲ 1.7	122.3	▲ 1.0	123.1	1.1	10月
11月	107.6	2.0	109.5	6.3	106.1	2.1	107.4	9.1	110.0	▲ 5.0	112.3	▲ 7.1	113.1	▲ 7.5	113.8	▲ 9.3	11月
12月	109.5	1.8	108.8	7.5	106.3	0.2	106.4	6.0	112.1	1.9	112.6	▲ 5.1	118.5	4.8	115.6	▲ 4.6	12月
平成29年 1月	105.8	▲ 3.4	97.8	5.6	101.3	▲ 4.7	94.3	3.7	115.1	2.7	118.1	▲ 2.7	120.4	1.6	131.9	▲ 2.4	平成29年 1月
2月	108.0	2.1	105.1	5.3	103.6	2.3	102.7	4.2	115.5	0.3	118.1	▲ 2.6	121.0	0.5	123.8	▲ 2.3	2月
3月	107.7	▲ 0.3	118.3	0.4	105.2	1.5	119.7	0.9	117.5	1.7	111.3	▲ 1.0	121.5	0.4	103.0	▲ 1.5	3月
4月	110.2	2.3	105.5	6.0	106.2	1.0	99.2	4.6	122.9	4.6	118.7	3.0	124.1	2.1	123.8	▲ 0.6	4月
5月	105.7	▲ 4.1	101.2	4.5	103.3	▲ 2.7	96.7	3.8	124.3	1.1	124.5	3.0	124.7	0.5	132.6	▲ 1.3	5月
6月	107.8	2.0	111.7	5.2	105.7	2.3	108.9	5.1	122.0	▲ 1.9	122.6	1.4	123.8	▲ 0.7	121.1	0.1	6月

データ出所：近畿経済産業局「近畿地域鉱工業生産動向」

注) 指数は平成22年=100。最新月の値は速報値。生産者製品在庫の年、年度及び四半期の数値は期末値。

(単位：前月(期)比、前年比%)

	鉱工業指数（全国）																
	生産				出荷				在庫				在庫率				
	季節調整済指数		原指数		季節調整済指数		原指数		季節調整済指数		原指数		季節調整済指数		原指数		
	前月(期)比	前年比	前月(期)比	前年比	前月(期)比	前年比	前月(期)比	前年比	前月(期)比	前年比	前月(期)比	前年比	前月(期)比	前年比			
平成27年	-	-	97.8	▲ 1.2	-	-	96.9	▲ 1.3	-	-	112.3	0.0	-	-	114.2	4.0	平成27年
平成28年	-	-	97.7	▲ 0.1	-	-	96.3	▲ 0.6	-	-	106.4	▲ 5.3	-	-	114.2	0.0	平成28年
平成27年度	-	-	97.5	▲ 0.9	-	-	96.4	▲ 1.1	-	-	106.1	1.1	-	-	114.9	2.6	平成27年度
平成28年度	-	-	98.6	1.1	-	-	97.2	0.8	-	-	101.9	▲ 4.0	-	-	112.9	▲ 1.7	平成28年度
平成28年 4～6月	96.5	0.3	94.3	▲ 1.8	95.3	0.5	91.6	▲ 1.9	112.4	▲ 1.6	112.7	▲ 0.5	116.0	▲ 0.7	116.8	2.0	平成28年 4～6月
7～9月	98.0	1.6	98.2	0.4	96.3	1.0	96.5	▲ 0.5	109.9	▲ 2.2	109.7	▲ 2.7	114.3	▲ 1.5	116.6	▲ 0.1	7～9月
10～12月	99.8	1.8	100.5	2.1	98.6	2.4	99.5	1.8	107.3	▲ 2.4	106.4	▲ 5.3	109.7	▲ 4.0	109.2	▲ 4.5	10～12月
平成29年 1～3月	100.0	0.2	101.3	3.8	98.5	▲ 0.1	101.1	3.7	109.7	2.2	101.9	▲ 4.0	111.5	1.6	109.0	▲ 4.5	平成29年 1～3月
4～6月	101.9	1.9	99.6	5.6	99.9	1.4	96.3	5.1	108.9	▲ 0.7	109.2	▲ 3.1	112.4	0.8	113.2	▲ 3.1	4～6月
平成28年 6月	97.0	1.5	100.6	▲ 1.6	95.7	1.1	98.3	▲ 1.6	112.4	▲ 0.4	112.7	▲ 0.5	115.4	▲ 1.1	114.4	2.3	平成28年 6月
7月	97.0	0.0	98.7	▲ 4.2	96.0	0.3	96.4	▲ 3.8	110.5	▲ 1.7	113.0	▲ 2.4	116.1	0.6	116.5	3.6	7月
8月	98.3	1.3	92.5	4.5	96.2	0.2	89.7	1.8	110.5	0.0	114.4	▲ 2.1	113.2	▲ 2.5	124.4	▲ 2.7	8月
9月	98.6	0.3	103.5	1.5	96.8	0.6	103.5	0.8	109.9	▲ 0.5	109.7	▲ 2.7	113.5	0.3	109.0	▲ 0.7	9月
10月	98.9	0.3	98.9	▲ 1.2	97.9	1.1	97.1	▲ 1.8	108.5	▲ 1.3	110.0	▲ 3.6	112.2	▲ 1.1	112.9	0.4	10月
11月	99.9	1.0	101.7	4.4	98.9	1.0	100.7	5.0	106.6	▲ 1.8	109.1	▲ 5.5	108.0	▲ 3.7	108.8	▲ 7.2	11月
12月	100.6	0.7	100.8	3.1	98.9	0.0	100.6	2.4	107.3	0.7	106.4	▲ 5.3	108.9	0.8	105.9	▲ 6.4	12月
平成29年 1月	98.5	▲ 2.1	93.1	3.2	97.8	▲ 1.1	92.0	4.2	107.4	0.1	110.4	▲ 5.0	111.6	2.5	120.2	▲ 5.0	平成29年 1月
2月	101.7	3.2	98.9	4.7	99.2	1.4	97.5	3.7	108.1	0.7	109.3	▲ 3.9	111.3	▲ 0.3	112.7	▲ 3.4	2月
3月	99.8	▲ 1.9	112.0	3.5	98.4	▲ 0.8	113.9	3.5	109.7	1.5	101.9	▲ 4.0	111.5	0.2	94.0	▲ 5.1	3月
4月	103.8	4.0	98.2	5.7	101.1	2.7	94.4	4.9	111.3	1.5	105.7	▲ 1.1	114.7	2.9	110.5	▲ 1.1	4月
5月	100.1	▲ 3.6	95.1	6.5	98.2	▲ 2.9	91.3	5.4	111.3	0.0	110.5	▲ 1.3	112.5	▲ 1.9	119.8	▲ 3.6	5月
6月	101.7	1.6	105.5	4.9	100.5	2.3	103.3	5.1	108.9	▲ 2.2	109.2	▲ 3.1	110.1	▲ 2.1	109.2	▲ 4.5	6月

データ出所：経済産業省「鉱工業指数」
注) 指数は平成22年=100。最新月の値は速報値。

(単位：前月(期)比、前年比%)

	鋳工業生産指数（府県別）																
	福井県				滋賀県				京都府				大阪府				
	季節調整済指数		原指数		季節調整済指数		原指数		季節調整済指数		原指数		季節調整済指数		原指数		
	前月(期)比	前年比	前月(期)比	前年比	前月(期)比	前年比	前月(期)比	前年比	前月(期)比	前年比	前月(期)比	前年比	前月(期)比	前年比			
平成27年	—	—	122.0	8.2	—	—	100.8	0.2	—	—	120.7	3.2	—	—	105.7	▲ 1.5	平成27年
平成28年	—	—	121.7	▲ 0.2	—	—	101.5	0.7	—	—	121.8	0.9	—	—	102.4	▲ 3.1	平成28年
平成27年度	—	—	121.5	4.5	—	—	100.9	1.4	—	—	121.2	2.5	—	—	104.7	▲ 2.9	平成27年度
平成28年度	—	—	125.5	3.3	—	—	102.0	1.1	—	—	122.0	0.7	—	—	103.4	▲ 1.2	平成28年度
平成28年 1～3月	119.9	▲ 2.8	117.1	▲ 1.7	100.2	▲ 1.0	99.5	0.5	120.6	1.8	117.9	1.6	103.5	0.0	102.6	▲ 3.8	平成28年 1～3月
4～6月	117.7	▲ 1.8	117.3	▲ 2.2	101.9	1.7	103.8	1.4	121.2	0.5	116.3	▲ 1.4	101.0	▲ 2.4	100.9	▲ 5.0	4～6月
7～9月	121.7	3.4	122.1	▲ 1.0	99.1	▲ 2.7	100.8	▲ 2.0	122.1	0.7	125.2	0.4	99.8	▲ 1.2	99.1	▲ 5.4	7～9月
10～12月	127.4	4.7	130.4	3.6	105.0	6.0	101.9	3.1	123.5	1.1	127.9	3.1	105.6	5.8	106.8	1.5	10～12月
平成29年 1～3月	135.4	6.3	132.2	12.9	102.6	▲ 2.3	101.3	1.8	121.6	▲ 1.5	118.6	0.6	107.8	2.1	106.9	4.2	平成29年 1～3月
平成28年 5月	118.0	3.1	111.8	1.5	101.4	▲ 0.2	97.1	3.5	120.2	▲ 2.0	106.9	0.5	101.3	▲ 3.6	97.8	▲ 3.6	平成28年 5月
6月	120.6	2.2	125.4	▲ 2.5	102.6	1.2	113.1	0.9	120.7	0.4	122.5	▲ 0.9	96.6	▲ 4.6	101.9	▲ 8.5	6月
7月	115.6	▲ 4.1	120.8	▲ 6.4	96.4	▲ 6.0	104.1	▲ 4.9	120.9	0.2	123.0	▲ 2.9	97.8	1.2	97.5	▲ 12.0	7月
8月	125.3	8.4	117.3	2.5	100.1	3.8	94.3	▲ 1.5	124.3	2.8	119.9	4.6	101.0	3.3	95.7	0.5	8月
9月	124.3	▲ 0.8	128.2	1.4	100.9	0.8	104.0	0.5	121.1	▲ 2.6	132.6	▲ 0.2	100.5	▲ 0.5	104.2	▲ 3.8	9月
10月	122.5	▲ 1.4	128.1	▲ 1.5	102.1	1.2	99.4	▲ 2.1	121.3	0.2	128.8	▲ 2.1	101.3	0.8	104.0	▲ 6.1	10月
11月	129.8	6.0	131.8	4.7	104.7	2.5	103.7	3.5	123.2	1.6	127.9	3.1	107.2	5.8	108.9	4.8	11月
12月	129.8	0.0	131.2	7.8	108.1	3.2	102.7	8.6	125.9	2.2	127.1	8.9	108.4	1.1	107.5	6.4	12月
平成29年 1月	135.8	4.6	126.5	14.1	103.0	▲ 4.7	90.4	2.4	120.6	▲ 4.2	111.5	▲ 0.2	104.7	▲ 3.4	97.4	3.6	平成29年 1月
2月	133.2	▲ 1.9	130.3	10.6	101.1	▲ 1.8	97.3	0.4	124.5	3.2	116.0	1.5	110.1	5.2	106.8	5.6	2月
3月	137.2	3.0	139.8	14.0	103.6	2.5	116.1	2.5	119.6	▲ 3.9	128.4	0.5	108.6	▲ 1.4	116.4	3.2	3月
4月	132.7	▲ 3.3	132.9	16.0	104.2	0.6	103.8	2.5	122.4	2.3	118.0	▲ 1.2	109.9	1.2	107.4	4.3	4月
5月	130.1	▲ 2.0	123.3	10.3	108.4	4.0	105.1	8.2	124.4	1.6	112.6	5.3	101.3	▲ 7.8	99.3	1.5	5月

データ出所：近畿管内各府県「鋳工業指数」
注) 指数は平成22年=100。最新月の値は速報値。

(単位：前月(期)比、前年比%)

	鉱工業生産指数(府県別)												
	兵庫県				奈良県				和歌山県				
	季節調整済指数		原指数		季節調整済指数		原指数		季節調整済指数		原指数		
	前月(期)比	前年比	前月(期)比	前年比	前月(期)比	前年比	前月(期)比	前年比					
平成27年	—	—	99.9	0.6	—	—	92.7	▲ 4.3	—	—	98.6	▲ 4.7	平成27年
平成28年	—	—	98.6	▲ 1.3	—	—	90.4	▲ 2.5	—	—	105.8	7.3	平成28年
平成27年度	—	—	98.6	▲ 2.0	—	—	91.1	▲ 5.7	—	—	99.5	▲ 1.8	平成27年度
平成28年度	—	—	98.9	0.3	—	—	89.7	▲ 1.5	—	—	105.5	6.0	平成28年度
平成28年 1～3月	97.2	▲ 1.8	102.1	▲ 4.8	90.2	▲ 0.1	90.3	▲ 6.3	101.2	3.6	100.2	3.5	平成28年 1～3月
4～6月	100.7	3.6	97.2	2.1	92.3	2.3	89.2	▲ 1.9	107.2	5.9	110.0	11.2	4～6月
7～9月	99.2	▲ 1.5	96.9	▲ 0.2	90.6	▲ 1.8	90.7	0.8	108.2	0.9	105.6	6.5	7～9月
10～12月	97.3	▲ 1.9	98.0	▲ 2.1	88.5	▲ 2.3	91.3	▲ 2.2	105.3	▲ 2.7	107.6	7.9	10～12月
平成29年 1～3月	99.2	2.0	103.7	1.6	88.2	▲ 0.3	87.5	▲ 3.1	100.8	▲ 4.3	98.6	▲ 1.6	平成29年 1～3月
平成28年 5月	98.2	▲ 3.5	90.7	0.1	91.8	▲ 3.0	84.8	▲ 1.4	105.3	▲ 2.0	105.3	9.6	平成28年 5月
6月	102.2	4.1	105.4	3.8	90.5	▲ 1.4	91.7	▲ 4.1	108.8	3.3	113.4	12.2	6月
7月	95.4	▲ 6.7	95.2	▲ 7.5	89.4	▲ 1.2	89.7	▲ 3.5	108.4	▲ 0.4	113.7	8.1	7月
8月	97.9	2.6	87.8	▲ 0.2	90.1	0.8	86.7	1.0	108.9	0.5	100.4	10.1	8月
9月	104.4	6.6	107.7	7.4	92.3	2.4	95.8	4.9	107.3	▲ 1.5	102.6	1.5	9月
10月	97.0	▲ 7.1	95.0	▲ 3.0	88.8	▲ 3.8	90.8	▲ 6.2	106.6	▲ 0.7	110.5	8.1	10月
11月	96.0	▲ 1.0	96.4	▲ 3.3	89.7	1.0	93.7	0.0	106.9	0.3	110.3	13.7	11月
12月	98.8	2.9	102.6	0.0	87.0	▲ 3.0	89.3	▲ 0.4	102.5	▲ 4.1	102.1	2.3	12月
平成29年 1月	94.2	▲ 4.7	89.2	▲ 0.3	89.5	2.9	80.7	▲ 0.9	99.2	▲ 3.2	93.2	▲ 0.2	平成29年 1月
2月	106.2	12.7	103.5	4.1	86.9	▲ 2.9	84.9	▲ 3.9	99.4	0.2	96.3	▲ 6.2	2月
3月	97.2	▲ 8.5	118.3	0.8	88.2	1.5	96.8	▲ 4.3	103.8	4.4	106.3	1.8	3月
4月	104.6	7.6	98.5	3.1	94.0	6.6	89.6	▲ 1.5	110.6	6.6	114.4	2.8	4月
5月	100.8	▲ 3.6	94.6	4.3	88.2	▲ 6.2	82.2	▲ 3.1	106.8	▲ 3.4	106.8	1.4	5月

2. 個人消費

(単位：百万円、前年比%) (単位：前年比%)

	百貨店・スーパー販売額																	コンビニエンスストア販売額		
	近畿					全国					福井県	滋賀県	京都府	大阪府	兵庫県	奈良県	和歌山県	近畿	全国	
	販売額		業態別			販売額		業態別												
	全店	既存店	百貨店	スーパー	全店	既存店	百貨店	スーパー												
平成27年	3,909,789	1.4	0.5	0.3	2.1	20,049,078	1.3	0.4	▲ 0.0	1.9	1.9	1.7	0.5	2.4	0.2	0.7	0.6	6.1	5.5	平成27年
平成28年	3,826,824	▲ 1.1	▲ 1.8	▲ 3.3	0.5	19,597,853	▲ 0.4	▲ 0.9	▲ 3.3	1.1	0.1	▲ 0.9	▲ 1.7	▲ 1.0	▲ 1.5	▲ 0.3	0.9	5.0	4.1	平成28年
平成27年度	3,899,195	2.9	1.8	1.9	3.5	19,940,043	2.7	1.8	1.3	3.3	2.5	2.2	1.8	4.1	1.5	2.6	2.5	6.2	5.5	平成27年度
平成28年度	3,817,123	▲ 1.6	▲ 2.1	▲ 2.9	▲ 0.7	19,526,305	▲ 1.1	▲ 1.4	▲ 3.4	0.0	▲ 0.6	▲ 2.0	▲ 2.0	▲ 1.2	▲ 2.3	▲ 1.3	▲ 0.1	4.4	3.4	平成28年度
平成28年 4～6月	917,690	▲ 1.4	▲ 2.2	▲ 4.3	0.5	4,712,131	▲ 0.9	▲ 1.4	▲ 4.5	0.9	▲ 0.8	▲ 0.6	▲ 2.4	▲ 1.4	▲ 1.4	▲ 1.0	1.1	4.5	3.6	平成28年 4～6月
7～9月	926,735	▲ 2.6	▲ 3.2	▲ 4.4	▲ 1.4	4,746,867	▲ 1.6	▲ 2.0	▲ 3.7	▲ 0.5	▲ 0.7	▲ 2.8	▲ 3.0	▲ 2.8	▲ 2.7	▲ 1.5	▲ 0.1	4.8	3.7	7～9月
10～12月	1,041,332	▲ 1.4	▲ 1.7	▲ 3.0	▲ 0.2	5,312,533	▲ 0.7	▲ 0.9	▲ 3.4	0.8	0.3	▲ 2.0	▲ 1.4	▲ 1.2	▲ 2.0	▲ 0.6	▲ 0.1	5.1	3.9	10～12月
平成29年 1～3月	931,366	▲ 1.0	▲ 1.2	0.2	▲ 1.9	4,754,774	▲ 1.5	▲ 1.5	▲ 2.2	▲ 1.1	▲ 1.1	▲ 2.9	▲ 1.5	0.6	▲ 3.1	▲ 2.2	▲ 1.3	3.2	2.5	平成29年 1～3月
4～6月	918,313	0.1	0.7	1.9	▲ 1.1	4,715,785	0.1	0.2	▲ 0.4	0.3	▲ 0.2	▲ 1.4	0.2	1.6	▲ 2.1	▲ 0.8	▲ 1.4	3.6	3.2	4～6月
平成28年 6月	303,929	▲ 1.5	▲ 2.6	▲ 4.9	0.7	1,567,913	▲ 0.7	▲ 1.4	▲ 3.9	0.9	1.0	0.8	▲ 2.1	▲ 2.0	▲ 1.8	▲ 0.2	1.3	4.4	3.8	平成28年 6月
7月	339,654	0.5	▲ 0.2	▲ 0.9	1.6	1,721,370	0.9	0.7	▲ 0.4	1.7	▲ 1.0	▲ 1.4	▲ 0.1	0.5	1.0	1.6	3.4	5.1	3.8	7月
8月	302,852	▲ 4.0	▲ 4.6	▲ 6.3	▲ 2.7	1,554,537	▲ 3.2	▲ 3.6	▲ 6.3	▲ 1.9	▲ 0.4	▲ 3.0	▲ 3.9	▲ 4.7	▲ 4.2	▲ 2.2	▲ 1.1	3.9	3.4	8月
9月	284,229	▲ 4.6	▲ 5.2	▲ 7.0	▲ 3.1	1,470,960	▲ 2.7	▲ 3.2	▲ 5.2	▲ 1.4	▲ 0.8	▲ 4.0	▲ 5.3	▲ 4.6	▲ 5.1	▲ 4.2	▲ 2.8	5.3	4.0	9月
10月	310,997	▲ 1.7	▲ 2.1	▲ 4.7	0.3	1,597,024	▲ 0.6	▲ 1.0	▲ 4.6	1.4	▲ 2.4	▲ 1.9	▲ 2.2	▲ 2.0	▲ 1.2	▲ 1.5	0.3	5.5	4.3	10月
11月	323,810	▲ 1.0	▲ 1.3	▲ 3.7	1.0	1,647,927	▲ 0.1	▲ 0.3	▲ 3.3	1.8	5.4	0.1	▲ 0.3	▲ 1.2	▲ 2.6	1.6	1.1	5.3	3.8	11月
12月	406,525	▲ 1.4	▲ 1.8	▲ 1.3	▲ 1.5	2,067,583	▲ 1.2	▲ 1.3	▲ 2.6	▲ 0.4	▲ 2.1	▲ 3.9	▲ 1.6	▲ 0.7	▲ 2.2	▲ 1.6	▲ 1.3	4.5	3.7	12月
平成29年 1月	330,910	▲ 0.6	▲ 1.0	0.2	▲ 1.1	1,674,295	▲ 1.0	▲ 1.1	▲ 2.2	▲ 0.4	0.4	▲ 1.8	▲ 1.5	1.1	▲ 2.7	▲ 2.4	▲ 0.9	4.1	3.3	平成29年 1月
2月	286,642	▲ 1.2	▲ 1.6	0.9	▲ 2.5	1,449,328	▲ 2.6	▲ 2.7	▲ 2.8	▲ 2.6	▲ 1.7	▲ 3.7	▲ 0.5	0.8	▲ 4.3	▲ 3.2	▲ 0.1	1.3	0.8	2月
3月	313,814	▲ 1.4	▲ 1.1	▲ 0.3	▲ 2.1	1,631,150	▲ 0.9	▲ 0.8	▲ 1.7	▲ 0.5	▲ 2.2	▲ 3.2	▲ 2.4	▲ 0.2	▲ 2.4	▲ 1.0	▲ 3.1	3.9	3.2	3月
4月	304,424	0.4	0.9	1.2	▲ 0.0	1,558,278	0.8	1.1	▲ 0.4	1.3	▲ 0.7	▲ 1.0	0.1	1.3	▲ 0.4	0.4	▲ 0.7	3.2	3.3	4月
5月	308,965	▲ 0.5	0.1	1.7	▲ 1.9	1,588,066	▲ 0.6	▲ 0.6	▲ 1.1	▲ 0.4	0.7	▲ 1.3	▲ 0.5	1.1	▲ 3.3	▲ 1.7	▲ 1.5	4.6	3.6	5月
6月	304,923	0.3	1.1	3.0	▲ 1.3	1,569,440	0.1	0.2	0.2	0.0	▲ 0.5	▲ 2.0	1.2	2.3	▲ 2.5	▲ 1.2	▲ 1.9	3.1	2.9	6月

データ出所：近畿経済産業局「百貨店・スーパー販売状況」

注) 最新月を含む値は速報値。「販売額」の値、及び業態別、府県別の前年(度、同期、同月)比増減率は全店ベース。年間補正等のため過去の数値が修正される場合がある。

平成27年7月に家電大型専門店、ドラッグストア、ホームセンターとの重複は正を行ったため、これに関わる前年(度、同期、同月)比増減率は、この見直しに伴うギャップを調整するリンク係数で処理した数値で計算してある。

データ出所：経済産業省「商業動態統計」

注) 最新月の値は速報値。年間補正等のため過去の数値が修正される場合がある。

(単位：台、前年比%) (単位：前年比%) (単位：前年比%) (単位：前年比%)

	乗用車新規登録・届出台数										家電販売額		ドラッグストア販売額		ホームセンター販売額		
	近畿					全国					近畿	全国	近畿	全国	近畿	全国	
	台数	前年比	車種別			台数	前年比	車種別									
		普通車	小型車	軽四車			普通車	小型車	軽四車								
平成27年	633,687	▲ 9.7	▲ 4.4	▲ 5.0	▲ 17.9	4,209,344	▲ 10.3	▲ 5.1	▲ 5.9	▲ 17.8	▲ 9.8	▲ 10.8	11.1	6.4	▲ 0.9	▲ 1.3	平成27年
平成28年	629,270	▲ 0.7	9.6	▲ 2.3	▲ 9.8	4,140,281	▲ 1.6	9.1	▲ 2.0	▲ 11.0	▲ 2.5	▲ 1.4	7.8	6.8	0.3	0.2	平成28年
平成27年度	620,805	▲ 6.3	5.5	▲ 3.6	▲ 18.5	4,108,727	▲ 7.6	3.9	▲ 4.3	▲ 18.9	—	—	11.6	9.2	2.8	2.0	平成27年度
平成28年度	645,869	4.0	10.6	5.6	▲ 4.6	4,237,645	3.1	10.0	6.3	▲ 6.3	—	—	6.1	5.3	▲ 1.0	▲ 0.4	平成28年度
平成28年 4～6月	135,843	▲ 0.8	12.0	▲ 0.2	▲ 15.1	887,913	▲ 2.1	11.1	0.9	▲ 17.3	▲ 1.4	1.0	8.2	6.8	0.7	0.8	平成28年 4～6月
7～9月	154,169	▲ 0.8	7.9	▲ 4.8	▲ 6.8	1,023,340	▲ 0.2	9.6	▲ 4.2	▲ 6.1	▲ 3.2	▲ 3.5	7.1	5.7	▲ 1.4	▲ 1.1	7～9月
10～12月	152,027	7.6	13.1	9.2	0.3	987,227	5.6	10.5	9.0	▲ 2.2	▲ 2.0	▲ 1.6	6.4	5.6	▲ 0.9	▲ 0.5	10～12月
平成29年 1～3月	203,830	8.9	10.0	16.9	1.0	1,339,165	7.8	9.1	18.2	▲ 1.7	3.1	0.6	2.9	3.0	▲ 2.5	▲ 0.7	平成29年 1～3月
4～6月	152,593	12.3	3.8	10.8	26.1	1,004,982	13.2	6.1	10.2	25.5	2.7	0.0	7.7	5.7	▲ 0.1	▲ 0.4	4～6月
平成28年 6月	51,618	▲ 5.9	10.7	▲ 8.7	▲ 21.3	343,901	▲ 5.7	11.2	▲ 4.2	▲ 23.4	2.6	5.2	7.6	5.6	0.5	0.7	平成28年 6月
7月	51,494	▲ 3.2	▲ 0.0	▲ 4.5	▲ 5.7	347,780	▲ 2.1	3.6	▲ 4.5	▲ 5.7	6.8	1.5	9.2	7.1	4.9	3.7	7月
8月	42,391	1.4	10.1	▲ 3.7	▲ 3.4	279,053	3.0	12.8	▲ 1.8	▲ 2.1	▲ 16.9	▲ 12.9	5.2	4.7	▲ 3.8	▲ 2.8	8月
9月	60,284	▲ 0.2	13.6	▲ 5.8	▲ 9.9	396,507	▲ 0.7	12.8	▲ 5.7	▲ 9.1	0.8	1.4	6.9	5.3	▲ 5.4	▲ 4.3	9月
10月	48,516	0.7	12.4	▲ 8.0	▲ 2.9	313,848	▲ 0.2	12.1	▲ 8.6	▲ 3.4	1.6	3.3	5.8	5.3	▲ 0.5	▲ 0.4	10月
11月	53,073	11.0	19.0	15.8	▲ 1.4	341,091	9.0	15.9	17.0	▲ 4.6	▲ 5.1	▲ 3.7	6.7	5.8	▲ 0.0	0.8	11月
12月	50,438	11.5	8.1	22.8	5.6	332,288	8.2	4.2	20.6	1.5	▲ 2.0	▲ 3.3	6.8	5.7	▲ 2.0	▲ 1.7	12月
平成29年 1月	52,009	5.1	4.0	17.2	▲ 3.2	342,997	4.6	1.6	19.1	▲ 3.6	▲ 0.7	▲ 2.0	4.3	5.4	▲ 2.4	0.0	平成29年 1月
2月	64,155	9.8	10.8	18.1	2.1	412,898	8.2	9.3	20.6	▲ 2.3	3.3	▲ 0.2	1.3	1.3	▲ 3.9	▲ 2.0	2月
3月	87,666	10.5	13.3	15.8	2.8	583,270	9.6	13.7	16.0	0.0	6.4	3.6	3.2	2.3	▲ 1.4	▲ 0.3	3月
4月	45,513	9.0	1.9	6.0	21.3	297,046	10.5	3.7	8.8	19.7	8.5	7.2	7.2	5.5	▲ 0.2	0.4	4月
5月	47,809	12.5	5.0	7.0	29.7	312,048	13.4	8.5	4.8	29.2	4.1	▲ 0.1	7.9	5.8	▲ 0.6	▲ 0.7	5月
6月	59,271	14.8	4.3	18.1	27.4	395,888	15.1	5.8	15.7	27.5	▲ 3.4	▲ 5.9	8.2	5.7	0.4	▲ 0.8	6月

データ出所：(一社)全国軽自動車協会連合会、(一社)日本自動車販売協会連合会

データ出所：
GfK Japan
注) 近畿は福井を
除く2府4県。

データ出所：経済産業省「商業動態統計」
注) 最新月の値は速報値。年間補正等のため
過去の数値が修正される場合がある。

(単位：前年比%)

(単位：前月(期)比、前年比%)

	家計調査												消費者物価指数						
	二人以上の世帯消費支出				うち勤労者世帯消費支出				うち勤労者世帯可処分所得				近畿			全国			
	近畿		全国		近畿		全国		近畿		全国		総合	前月(期)比	前年比	総合	前月(期)比	前年比	
	名目	実質	名目	実質	名目	実質	名目	実質	名目	実質	名目	実質							
平成27年	▲ 1.9	▲ 3.1	▲ 1.3	▲ 2.3	▲ 0.4	▲ 1.6	▲ 1.1	▲ 2.1	3.7	2.5	0.9	▲ 0.1	100.0	-	0.9	100.0	-	0.8	平成27年
平成28年	▲ 2.7	▲ 2.9	▲ 1.8	▲ 1.7	▲ 4.9	▲ 5.1	▲ 1.8	▲ 1.7	1.4	1.2	0.3	0.4	100.1	-	0.1	99.9	-	▲ 0.1	平成28年
平成27年度	▲ 2.1	▲ 2.8	▲ 0.9	▲ 1.2	▲ 2.0	▲ 2.7	▲ 0.5	▲ 0.8	2.6	1.9	0.4	0.1	100.1	-	0.5	100.0	-	0.2	平成27年度
平成28年度	▲ 2.6	▲ 2.7	▲ 1.6	▲ 1.6	▲ 3.8	▲ 3.9	▲ 1.4	▲ 1.4	▲ 0.2	▲ 0.3	0.7	0.7	100.1	-	0.0	100.0	-	▲ 0.1	平成28年度
平成28年 4～6月	▲ 3.6	▲ 3.5	▲ 1.6	▲ 1.2	▲ 6.2	▲ 6.1	▲ 2.5	▲ 2.1	▲ 0.4	▲ 0.3	▲ 0.2	0.2	100.1	0.3	▲ 0.1	99.9	0.3	▲ 0.4	平成28年 4～6月
7～9月	0.7	0.9	▲ 2.9	▲ 2.4	▲ 3.5	▲ 3.3	▲ 3.3	▲ 2.8	▲ 0.6	▲ 0.4	0.5	1.0	99.8	▲ 0.3	▲ 0.3	99.7	▲ 0.2	▲ 0.5	7～9月
10～12月	▲ 4.7	▲ 5.1	▲ 0.3	▲ 0.7	▲ 4.3	▲ 4.7	0.4	0.0	4.0	3.6	1.7	1.3	100.5	0.6	0.3	100.3	0.6	0.3	10～12月
平成29年 1～3月	▲ 2.7	▲ 2.9	▲ 1.6	▲ 2.0	▲ 1.4	▲ 1.6	▲ 0.2	▲ 0.6	▲ 5.1	▲ 5.3	0.6	0.2	99.9	▲ 0.5	0.1	99.9	▲ 0.4	0.3	平成29年 1～3月
4～6月	2.5	2.2	0.7	0.2	3.4	3.1	2.2	1.7	▲ 3.2	▲ 3.5	▲ 0.4	▲ 0.9	100.3	0.4	0.2	100.3	0.4	0.4	4～6月
平成28年 6月	▲ 5.2	▲ 5.1	▲ 2.7	▲ 2.3	▲ 9.7	▲ 9.6	▲ 5.6	▲ 5.2	▲ 1.3	▲ 1.2	1.4	1.8	100.0	▲ 0.3	▲ 0.2	99.9	▲ 0.1	▲ 0.4	平成28年 6月
7月	3.6	3.7	▲ 0.9	▲ 0.5	▲ 3.3	▲ 3.2	▲ 3.9	▲ 3.5	▲ 3.1	▲ 3.0	▲ 0.8	▲ 0.4	99.8	▲ 0.2	▲ 0.1	99.6	▲ 0.2	▲ 0.4	7月
8月	▲ 1.5	▲ 1.1	▲ 5.1	▲ 4.6	▲ 6.7	▲ 6.3	▲ 5.0	▲ 4.5	▲ 2.2	▲ 1.8	0.1	0.6	99.8	0.0	▲ 0.4	99.7	0.0	▲ 0.5	8月
9月	▲ 0.1	0.2	▲ 2.6	▲ 2.1	▲ 0.3	0.0	▲ 0.8	▲ 0.3	4.8	5.1	2.8	3.3	99.9	0.1	▲ 0.4	99.8	0.2	▲ 0.5	9月
10月	▲ 7.4	▲ 7.6	▲ 0.2	▲ 0.4	▲ 10.2	▲ 10.4	▲ 1.3	▲ 1.5	▲ 2.4	▲ 2.6	0.0	▲ 0.2	100.6	0.6	0.1	100.4	0.6	0.1	10月
11月	▲ 2.2	▲ 2.8	▲ 0.9	▲ 1.5	0.2	▲ 0.4	▲ 0.3	▲ 0.9	6.2	5.6	2.0	1.4	100.6	0.0	0.5	100.4	0.0	0.5	11月
12月	▲ 4.3	▲ 4.6	0.1	▲ 0.3	▲ 2.5	▲ 2.8	2.6	2.2	6.5	6.2	2.4	2.0	100.2	▲ 0.4	0.2	100.1	▲ 0.2	0.3	12月
平成29年 1月	▲ 3.8	▲ 4.2	▲ 0.6	▲ 1.2	▲ 6.0	▲ 6.4	▲ 1.7	▲ 2.3	▲ 0.9	▲ 1.3	1.3	0.7	100.0	▲ 0.2	0.2	100.0	▲ 0.2	0.4	平成29年 1月
2月	▲ 3.4	▲ 3.6	▲ 3.4	▲ 3.8	▲ 4.8	▲ 5.0	0.1	▲ 0.3	▲ 3.6	▲ 3.8	2.1	1.7	99.9	▲ 0.1	0.1	99.8	▲ 0.1	0.3	2月
3月	▲ 1.0	▲ 1.0	▲ 1.0	▲ 1.3	6.4	6.4	0.7	0.4	▲ 10.6	▲ 10.6	▲ 1.7	▲ 2.0	99.9	0.0	▲ 0.1	99.9	0.1	0.2	3月
4月	▲ 1.2	▲ 1.5	▲ 0.9	▲ 1.4	0.2	▲ 0.1	▲ 2.4	▲ 2.9	▲ 2.0	▲ 2.3	▲ 1.0	▲ 1.5	100.3	0.4	0.2	100.3	0.4	0.4	4月
5月	3.9	3.6	0.4	▲ 0.1	2.8	2.5	2.8	2.3	▲ 7.9	▲ 8.2	▲ 1.7	▲ 2.2	100.4	0.1	0.2	100.4	0.1	0.4	5月
6月	5.5	5.1	2.8	2.3	8.1	7.7	7.2	6.7	▲ 1.2	▲ 1.6	0.7	0.2	100.3	▲ 0.1	0.3	100.2	▲ 0.1	0.4	6月

データ出所：総務省「家計調査」

注) 近畿は福井を除く2府4県。前年比の実質には消費者物価指数を使用している。

データ出所：総務省「消費者物価指数」

注) 近畿は福井を除く2府4県。指数は平成27年=100。

3. 設備投資

(単位:前年度比%)

		全国企業短期経済観測調査									
		全産業	製造業			非製造業			大企業	中堅企業	中小企業
			大企業	中堅企業	中小企業						
近畿	平成26年度	7.5	2.8	0.7	15.1	25.3	10.3	9.9	13.5	14.2	
	平成27年度	▲ 4.0	5.5	6.1	▲ 0.8	8.3	▲ 9.5	▲ 10.8	▲ 5.3	20.2	
	平成28年度	2.1	7.6	9.7	▲ 4.0	▲ 11.2	▲ 1.5	▲ 4.0	25.3	▲ 16.3	
	平成29年度 (計画)	5.4	11.7	12.4	10.1	▲ 2.3	0.9	0.6	7.1	▲ 18.1	
全国	平成26年度	4.3	6.8	5.6	8.7	9.6	3.1	6.0	1.9	▲ 5.0	
	平成27年度	5.0	9.1	8.4	9.3	11.5	2.9	1.0	8.3	5.2	
	平成28年度	0.4	2.6	4.3	6.3	▲ 6.7	▲ 0.7	▲ 5.4	▲ 3.1	16.3	
	平成29年度 (計画)	2.9	10.7	15.4	10.8	▲ 8.1	▲ 1.2	3.7	15.9	▲ 25.5	

データ出所: 日本銀行「平成29年6月調査」平成29年7月3日公表

(注) 近畿は福井を除く2府4県。近畿と全国では集計方法が異なる。

資本金2千万円以上の企業が対象。

平成27年3月から調査対象企業の見直しを実施。平成25年度以前は新規調査対象を含まない旧ベースの計数。

(単位:前年度比%)

		法人企業景気予測調査					
		全産業	製造業	非製造業	大企業	中堅企業	中小企業
近畿	平成26年度	3.2	8.0	0.3	2.8	11.0	▲ 6.5
	平成27年度	6.1	9.9	3.9	7.0	▲ 3.8	▲ 3.6
	平成28年度	3.7	10.7	▲ 1.5	3.8	1.5	7.0
	平成29年度 (計画)	10.1	14.0	7.7	9.7	14.7	▲ 14.8
全国	平成26年度	5.1	9.8	2.9	8.3	▲ 0.8	2.3
	平成27年度	8.8	11.1	7.6	10.7	0.9	9.6
	平成28年度	2.0	3.1	1.3	2.6	0.3	1.9
	平成29年度 (計画)	3.8	8.7	1.0	11.3	▲ 1.4	▲ 6.1

データ出所: 内閣府、財務省、近畿財務局「平成29年6月13日公表

設備投資(除く土地、含むソフトウェア投資)

(注) 近畿は福井を除く2府4県。近畿と全国では集計方法が異なる。

資本金1千万円以上の企業が対象。

(単位:前年比%)

	民間非居住用建築物着工床面積	
	近畿	全国
平成27年	▲ 10.0	▲ 2.4
平成28年	7.4	0.5
平成27年度	2.0	▲ 2.0
平成28年度	5.1	2.7
平成28年 4~6月	27.6	▲ 0.4
7~9月	▲ 9.6	4.1
10~12月	▲ 13.3	2.7
平成29年 1~3月	13.9	4.9
4~6月	▲ 21.3	3.5
平成28年 6月	11.5	9.1
7月	16.1	▲ 17.0
8月	▲ 35.0	21.3
9月	▲ 0.1	10.1
10月	▲ 26.4	▲ 5.6
11月	▲ 28.7	14.2
12月	27.3	0.6
平成29年 1月	29.9	20.4
2月	▲ 9.7	9.7
3月	25.8	▲ 13.0
4月	37.8	21.2
5月	▲ 44.7	▲ 10.0
6月	▲ 10.5	4.0

データ出所: 国土交通省「国土交通月例経済」

4. 住宅投資

(単位：戸、前年比%)

(単位：戸、%)

	新設住宅着工戸数											マンション									
	近畿							全国			福井県	滋賀県	京都府	大阪府		兵庫県	奈良県	和歌山県	近畿		
	着工戸数	前年比	資金別		利用関係別(主要)			着工戸数	前年比	年率換算									発売戸数	前年比	月間契約率
			民間資金	公的資金	持家	貸家	分譲住宅														
平成27年	138,089	▲ 0.8	▲ 1.4	4.3	0.6	▲ 3.3	0.5	909,299	1.9	—	11.9	▲ 2.6	0.3	▲ 0.5	▲ 4.7	11.5	▲ 2.1	18,930	0.6	70.8	平成27年
平成28年	145,675	5.5	5.3	6.8	7.0	9.1	1.0	967,237	6.4	—	3.0	14.5	▲ 3.6	8.2	4.7	3.3	▲ 2.1	18,676	▲ 1.3	71.9	平成28年
平成27年度	142,215	4.1	3.3	10.8	4.2	1.5	7.6	920,537	4.6	—	11.8	6.4	3.9	5.0	1.4	9.2	▲ 5.0	18,374	▲ 7.4	71.8	平成27年度
平成28年度	146,072	2.7	2.5	4.9	6.0	10.3	▲ 7.2	974,137	5.8	—	3.1	5.3	▲ 7.2	4.7	2.4	3.0	8.0	18,359	▲ 0.1	71.9	平成28年度
平成28年 4～6月	37,516	5.0	3.9	14.6	10.5	12.7	▲ 6.7	247,079	4.9	—	▲ 5.6	▲ 1.7	▲ 8.4	18.1	▲ 9.9	33.3	▲ 7.3	4,259	▲ 12.4	69.3	平成28年 4～6月
7～9月	37,165	5.1	6.2	▲ 3.4	6.6	8.5	0.3	253,072	7.1	—	18.4	21.3	▲ 6.9	1.4	9.8	1.3	40.3	4,522	12.3	71.7	7～9月
10～12月	36,628	▲ 0.4	▲ 0.6	1.5	5.1	3.5	▲ 7.9	250,696	7.9	—	▲ 4.7	11.7	6.9	▲ 2.8	3.9	▲ 14.8	▲ 10.6	5,213	8.5	72.2	10～12月
平成29年 1～3月	34,763	1.2	0.4	7.5	1.5	17.6	▲ 13.7	223,290	3.2	—	7.2	▲ 8.3	▲ 22.2	3.5	6.8	0.3	19.5	4,365	▲ 6.8	74.3	平成29年 1～3月
4～6月	35,927	▲ 4.2	▲ 4.5	▲ 2.3	▲ 4.0	1.0	▲ 11.8	249,916	1.1	—	▲ 9.5	2.1	▲ 11.6	▲ 9.0	9.0	▲ 2.4	0.4	4,450	4.5	79.5	4～6月
平成28年 6月	13,041	▲ 12.1	▲ 13.5	▲ 1.4	4.7	▲ 17.9	▲ 16.0	85,953	▲ 2.5	988	▲ 29.4	▲ 2.2	0.7	▲ 13.7	▲ 21.3	23.9	5.5	1,517	▲ 13.6	73.3	平成28年 6月
7月	13,376	26.4	27.7	15.7	9.6	31.3	36.5	85,208	8.9	996	▲ 7.4	49.0	▲ 10.7	40.0	23.8	0.0	107.2	1,414	12.4	74.6	7月
8月	11,953	▲ 6.3	▲ 6.2	▲ 7.7	8.1	3.6	▲ 23.5	82,242	2.5	961	39.2	41.9	15.8	▲ 9.4	▲ 20.1	3.2	▲ 17.9	1,238	27.8	73.8	8月
9月	11,836	▲ 1.4	0.5	▲ 16.9	2.5	▲ 5.9	1.7	85,622	10.0	981	31.9	▲ 16.8	▲ 19.6	▲ 15.6	41.2	0.8	50.7	1,870	4.0	68.1	9月
10月	12,689	▲ 4.1	▲ 4.3	▲ 2.7	6.5	2.3	▲ 14.8	87,239	13.1	981	▲ 6.3	▲ 4.3	14.4	▲ 9.7	3.6	▲ 26.3	8.8	1,263	3.3	71.8	10月
11月	12,567	3.1	0.8	23.6	2.8	0.3	8.5	85,051	6.7	954	▲ 1.6	16.8	▲ 9.6	14.6	▲ 5.9	▲ 19.9	▲ 5.4	1,975	16.5	75.4	11月
12月	11,372	0.3	2.2	▲ 16.0	6.1	9.0	▲ 14.1	78,406	3.9	923	▲ 6.1	26.5	18.3	▲ 10.4	16.8	10.9	▲ 29.4	1,975	4.8	69.2	12月
平成29年 1月	11,678	8.1	9.0	0.4	3.0	19.7	2.4	76,491	12.8	1,001	23.4	▲ 6.4	▲ 28.7	20.9	6.0	▲ 3.2	16.5	1,396	55.3	75.1	平成29年 1月
2月	10,883	▲ 3.7	▲ 4.6	4.5	2.0	5.6	▲ 16.0	70,912	▲ 2.6	940	9.9	▲ 18.9	▲ 28.6	▲ 17.6	47.8	9.6	19.9	1,394	▲ 15.0	74.5	2月
3月	12,202	▲ 0.5	▲ 2.5	15.7	▲ 0.2	27.7	▲ 24.6	75,887	0.2	984	▲ 2.6	7.7	▲ 7.6	9.6	▲ 21.3	▲ 5.2	22.7	1,575	▲ 26.5	73.3	3月
4月	12,075	▲ 9.8	▲ 10.9	▲ 1.1	▲ 4.6	▲ 11.8	▲ 12.5	83,979	1.9	1,004	▲ 21.0	17.9	▲ 28.7	▲ 13.4	▲ 1.4	▲ 4.5	22.8	1,391	5.4	78.2	4月
5月	11,454	3.3	▲ 0.5	40.2	▲ 3.0	11.9	▲ 1.1	78,481	▲ 0.3	998	▲ 17.3	▲ 11.6	21.4	▲ 10.2	36.5	1.1	1.7	1,738	22.2	79.9	5月
6月	12,398	▲ 4.9	▲ 1.3	▲ 30.3	▲ 4.5	7.1	▲ 18.8	87,456	1.7	1,003	10.0	▲ 0.7	▲ 18.5	▲ 3.4	▲ 1.3	▲ 3.1	▲ 20.2	1,321	▲ 12.9	80.2	6月

データ出所：国土交通省「住宅着工統計」
 注) 年率換算は季節調整値(千戸)。年間補正を行うため、過去に公表した数値と異なることがある。
 また、他のデータについても修正されることがあるため、過去に公表した数値と異なることがある。

データ出所：不動産経済研究所
 注) 近畿の値は福井県を除く2府4県。

5. 公共投資

(単位：百万円、前年(度)比%)

	公共工事請負金額																			
	近畿									全国			福井県	滋賀県	京都府	大阪府	兵庫県	奈良県	和歌山県	
	金額	前年比	累計 (前年度比)	発注者別					金額	前年比	累計 (前年度比)									
				国	独立行政 法人等	府県	市町村	その他												
平成27年	1,643,037	▲ 6.5	—	▲ 29.8	1.5	▲ 7.9	▲ 1.8	6.6	13,936,514	▲ 5.8	—	▲ 3.3	2.5	▲ 18.5	▲ 2.0	▲ 1.2	12.0	▲ 28.7	平成27年	
平成28年	1,737,133	5.7	—	▲ 0.6	50.1	▲ 5.3	▲ 9.7	53.1	14,274,303	2.4	—	6.5	▲ 23.5	13.9	15.7	6.8	▲ 1.1	▲ 10.0	平成28年	
平成27年度	1,661,513	▲ 2.3	—	▲ 21.8	22.3	▲ 10.4	▲ 4.4	36.2	13,967,768	▲ 3.8	—	▲ 7.0	▲ 12.0	▲ 5.6	4.7	1.2	19.0	▲ 22.7	平成27年度	
平成28年度	1,730,060	4.1	—	2.6	36.7	1.5	▲ 5.5	4.1	14,539,482	4.1	—	22.9	▲ 7.5	10.2	7.1	2.1	▲ 3.8	▲ 9.0	平成28年度	
平成28年 4～6月	628,980	▲ 0.5	—	▲ 9.8	33.7	▲ 12.7	▲ 16.1	33.6	4,703,160	4.0	—	32.4	▲ 24.9	5.7	▲ 6.5	17.6	▲ 0.5	▲ 20.6	平成28年 4～6月	
7～9月	499,492	24.3	—	31.6	86.1	25.1	▲ 5.2	105.4	4,080,715	6.8	—	2.4	▲ 11.5	28.1	57.6	10.0	11.4	12.7	7～9月	
10～12月	311,310	▲ 5.8	—	▲ 24.8	25.0	▲ 9.1	▲ 1.0	▲ 27.6	2,800,725	▲ 4.5	—	▲ 3.7	9.7	10.6	6.4	▲ 15.9	▲ 26.6	▲ 31.2	10～12月	
平成29年 1～3月	290,278	▲ 2.4	—	16.7	▲ 18.9	16.1	12.3	▲ 51.5	2,954,882	9.9	—	59.8	40.0	▲ 3.4	▲ 23.0	▲ 12.4	0.6	13.5	平成29年 1～3月	
4～6月	532,914	▲ 15.3	—	▲ 44.2	▲ 39.6	▲ 18.8	27.9	▲ 40.9	4,825,135	2.6	—	14.4	105.8	▲ 21.1	▲ 28.7	▲ 27.1	▲ 13.8	▲ 31.9	4～6月	
平成28年 6月	186,320	▲ 14.2	▲ 0.5	▲ 11.6	▲ 9.0	▲ 18.3	▲ 14.1	▲ 28.3	1,527,755	▲ 1.8	4.0	▲ 19.7	12.5	▲ 31.0	▲ 29.5	31.1	▲ 20.6	▲ 8.7	平成28年 6月	
7月	184,452	24.8	4.3	▲ 10.5	376.0	▲ 13.9	▲ 9.7	11.3	1,361,758	▲ 6.9	1.3	▲ 29.2	▲ 17.7	▲ 11.1	101.9	▲ 4.4	▲ 43.3	7.0	7月	
8月	150,153	32.1	7.9	165.0	0.5	27.8	▲ 8.1	324.9	1,247,312	12.0	3.0	31.1	▲ 33.4	90.4	37.2	29.5	34.2	27.6	8月	
9月	164,884	17.5	9.2	9.6	0.2	57.3	4.0	9.7	1,471,643	18.1	5.3	12.1	11.9	17.6	20.9	9.6	76.3	8.3	9月	
10月	129,000	▲ 2.2	7.9	▲ 34.1	▲ 46.7	10.2	8.8	▲ 17.2	1,127,304	▲ 10.0	3.3	44.7	22.3	▲ 28.2	20.6	2.9	▲ 59.1	4.2	10月	
11月	82,406	▲ 13.5	6.3	▲ 15.4	▲ 34.5	▲ 22.8	▲ 8.6	27.4	822,008	▲ 5.7	2.5	▲ 28.5	▲ 23.4	▲ 19.7	▲ 0.4	▲ 25.4	20.2	▲ 10.5	11月	
12月	99,901	▲ 3.4	5.5	▲ 8.3	122.9	▲ 20.5	▲ 5.3	▲ 69.5	851,411	5.3	2.7	▲ 33.5	31.5	141.9	▲ 0.7	▲ 29.5	35.4	▲ 64.6	12月	
平成29年 1月	69,042	▲ 2.4	5.2	2.4	▲ 59.2	21.4	41.0	▲ 48.2	699,708	7.1	3.0	28.6	39.5	60.7	▲ 27.0	39.6	▲ 38.0	▲ 37.7	平成29年 1月	
2月	81,696	▲ 1.6	4.8	105.3	53.3	14.2	31.8	▲ 86.9	769,296	10.4	3.4	357.6	155.9	▲ 34.3	▲ 1.1	▲ 51.7	49.9	91.2	2月	
3月	139,537	▲ 2.9	4.1	▲ 22.2	▲ 20.9	14.6	▲ 5.8	24.7	1,485,877	10.9	4.1	21.2	3.3	▲ 1.1	▲ 29.0	15.9	22.3	14.7	3月	
4月	230,406	▲ 21.4	▲ 21.4	32.9	▲ 50.0	▲ 11.8	18.9	▲ 37.3	2,064,576	1.7	1.7	111.7	▲ 3.3	▲ 9.4	▲ 32.6	▲ 30.6	▲ 31.1	▲ 36.9	4月	
5月	165,317	10.6	▲ 10.6	▲ 49.2	39.9	▲ 26.7	90.4	▲ 59.0	1,242,091	8.5	4.1	▲ 32.7	673.0	▲ 33.9	▲ 23.2	5.5	52.0	▲ 20.2	5月	
6月	137,190	▲ 26.4	▲ 15.3	▲ 59.2	▲ 64.3	▲ 26.6	0.8	▲ 19.2	1,518,467	▲ 0.6	2.6	10.6	▲ 20.1	▲ 25.2	▲ 26.5	▲ 43.2	6.1	▲ 31.8	6月	

データ出所：北海道建設業信用保証㈱、東日本建設業保証㈱、西日本建設業保証㈱「公共工事前払金保証統計」

6. 貿易

(単位：百万円、前年比%)

	輸 出										輸 入												
	近畿									全国		近畿										全国	
	金額	前年比	アメリカ	EU	アジア					金額	前年比	金額	前年比	アメリカ	EU	アジア			金額	前年比			
					中国	NIEs	ASEAN	中国	NIEs							ASEAN							
平成27年	16,069,739	2.6	11.6	4.9	2.8	1.0	4.0	▲ 0.3	75,613,929	3.4	15,188,072	▲ 6.9	9.9	0.2	▲ 2.3	▲ 2.5	▲ 0.4	▲ 3.2	78,405,536	▲ 8.7	平成27年		
平成28年	14,849,841	▲ 7.6	▲ 10.4	▲ 5.1	▲ 6.7	▲ 5.6	▲ 7.0	▲ 7.6	70,035,770	▲ 7.4	13,031,122	▲ 14.2	▲ 10.9	▲ 8.9	▲ 13.8	▲ 12.1	▲ 14.1	▲ 17.7	66,041,974	▲ 15.8	平成28年		
平成27年度	15,711,421	▲ 1.9	4.1	1.3	▲ 1.6	▲ 3.1	0.4	▲ 6.8	74,115,132	▲ 0.7	14,619,912	▲ 8.9	4.9	2.6	▲ 4.2	▲ 3.4	▲ 1.0	▲ 7.6	75,220,368	▲ 10.2	平成27年度		
平成28年度	15,124,014	▲ 3.7	▲ 7.0	▲ 2.9	▲ 2.3	▲ 0.1	▲ 4.1	▲ 0.9	71,525,306	▲ 3.5	13,216,563	▲ 9.6	▲ 4.9	▲ 8.0	▲ 11.6	▲ 10.5	▲ 11.6	▲ 14.3	67,525,296	▲ 10.2	平成28年度		
平成28年 4～6月	3,645,617	▲ 9.5	▲ 12.0	▲ 5.5	▲ 9.2	▲ 9.1	▲ 9.2	▲ 8.2	17,006,839	▲ 9.5	3,114,944	▲ 15.2	▲ 15.6	▲ 8.0	▲ 14.6	▲ 12.7	▲ 19.9	▲ 14.7	15,556,448	▲ 18.7	平成28年 4～6月		
7～9月	3,641,332	▲ 10.3	▲ 13.4	▲ 7.9	▲ 9.1	▲ 7.7	▲ 10.5	▲ 7.2	17,013,775	▲ 10.2	3,213,511	▲ 16.7	▲ 12.2	▲ 14.6	▲ 16.3	▲ 15.9	▲ 12.6	▲ 20.8	16,057,287	▲ 19.3	7～9月		
10～12月	3,915,945	▲ 1.5	▲ 9.4	▲ 3.3	0.7	2.5	▲ 0.6	3.0	18,505,570	▲ 1.9	3,352,428	▲ 10.3	▲ 7.0	▲ 12.0	▲ 13.3	▲ 12.6	▲ 13.9	▲ 15.6	17,241,992	▲ 9.3	10～12月		
平成29年 1～3月	3,921,120	7.5	7.3	5.2	10.1	15.9	5.4	10.5	18,999,121	8.5	3,535,680	5.5	18.0	4.1	▲ 1.1	0.1	2.3	▲ 5.2	18,669,568	8.6	平成29年 1～3月		
4～6月	3,959,151	8.6	9.4	6.6	9.9	16.9	3.8	4.7	18,789,023	10.5	3,521,338	13.0	21.8	18.4	6.1	7.3	5.1	2.9	18,076,425	16.2	4～6月		
平成28年 6月	1,281,808	▲ 7.3	▲ 9.6	▲ 0.0	▲ 8.4	▲ 6.8	▲ 9.7	▲ 7.1	6,025,344	▲ 7.4	1,060,224	▲ 15.1	▲ 22.3	▲ 14.0	▲ 13.2	▲ 8.5	▲ 19.3	▲ 15.0	5,338,873	▲ 18.7	平成28年 6月		
7月	1,199,900	▲ 12.7	▲ 19.1	▲ 9.4	▲ 10.9	▲ 7.8	▲ 13.4	▲ 8.8	5,728,433	▲ 14.0	1,021,541	▲ 25.2	▲ 22.2	▲ 31.4	▲ 23.6	▲ 23.8	▲ 19.1	▲ 27.2	5,223,908	▲ 24.6	7月		
8月	1,177,756	▲ 9.4	▲ 7.1	▲ 10.8	▲ 9.4	▲ 5.7	▲ 11.3	▲ 10.9	5,316,393	▲ 9.6	1,082,688	▲ 12.2	▲ 3.8	▲ 4.1	▲ 14.1	▲ 14.2	▲ 12.0	▲ 16.7	5,351,017	▲ 17.0	8月		
9月	1,263,676	▲ 8.9	▲ 13.1	▲ 3.4	▲ 7.0	▲ 9.6	▲ 6.9	▲ 1.7	5,968,949	▲ 6.9	1,109,282	▲ 11.9	▲ 9.8	▲ 1.1	▲ 11.0	▲ 9.6	▲ 6.8	▲ 17.8	5,482,362	▲ 16.1	9月		
10月	1,245,917	▲ 10.9	▲ 17.8	▲ 7.8	▲ 9.4	▲ 8.4	▲ 10.9	▲ 7.0	5,870,246	▲ 10.3	1,047,041	▲ 19.3	▲ 23.2	▲ 22.8	▲ 21.9	▲ 21.2	▲ 26.6	▲ 22.5	5,389,091	▲ 16.3	10月		
11月	1,251,108	1.1	▲ 4.1	0.7	1.9	5.3	▲ 0.1	5.3	5,956,403	▲ 0.4	1,175,439	▲ 7.2	▲ 6.1	▲ 9.3	▲ 8.7	▲ 10.4	▲ 6.1	▲ 6.7	5,809,885	▲ 8.7	11月		
12月	1,418,920	6.0	▲ 5.4	▲ 2.1	10.2	11.1	9.9	11.7	6,678,921	5.4	1,129,948	▲ 3.6	10.7	▲ 1.6	▲ 8.2	▲ 4.9	▲ 7.1	▲ 17.0	6,043,016	▲ 2.5	12月		
平成29年 1月	1,090,898	▲ 1.7	▲ 0.5	▲ 2.0	▲ 0.1	1.8	▲ 5.1	7.4	5,422,001	1.3	1,284,727	9.6	16.3	6.2	5.4	8.1	6.6	0.4	6,513,875	8.4	平成29年 1月		
2月	1,353,444	12.8	5.5	12.8	17.6	31.8	11.3	12.2	6,347,483	11.3	996,932	▲ 6.0	1.4	▲ 13.1	▲ 14.7	▲ 19.1	▲ 7.9	▲ 12.3	5,536,352	1.3	2月		
3月	1,476,778	10.4	15.3	4.8	11.7	14.4	8.6	11.5	7,229,637	12.0	1,254,021	12.3	36.6	21.6	4.1	7.3	8.2	▲ 3.9	6,619,342	15.9	3月		
4月	1,335,595	5.9	▲ 3.0	▲ 0.8	9.4	12.6	6.2	5.1	6,329,427	7.5	1,160,630	11.2	12.0	12.7	7.5	11.8	▲ 8.9	7.2	5,850,260	15.2	4月		
5月	1,239,609	12.4	21.8	7.7	12.7	21.9	4.7	6.7	5,851,174	14.9	1,146,815	13.4	17.8	17.6	6.1	9.2	10.7	▲ 1.1	6,057,589	17.9	5月		
6月	1,383,947	8.0	12.0	13.8	7.9	16.9	0.7	2.5	6,608,422	9.7	1,213,893	14.5	37.5	24.9	4.7	1.2	13.0	2.4	6,168,575	15.5	6月		

データ出所：大阪税関
 注)「金額」は通関額。輸入の最新月は速報値。年間補正を行うため、過去の数値と異なる場合がある。
 近畿の値は福井県を除く2府4県となっている。

7. 雇用

(単位：倍) (単位：%) (単位：前年比%)

	有効求人倍率									新規求人倍率									完全失業率			雇用者数			
	近畿	全国	福井県	滋賀県	京都府	大阪府	兵庫県	奈良県	和歌山県	近畿	全国	福井県	滋賀県	京都府	大阪府	兵庫県	奈良県	和歌山県	近畿	全国(注)		近畿	全国(注)		
																			原数値	原数値	季節調整値	原数値	原数値	季節調整値	
平成27年	1.13	1.20	1.59	1.05	1.16	1.20	0.98	0.99	1.05	1.74	1.80	2.19	1.56	1.84	1.88	1.51	1.50	1.62	3.8	3.4	—	0.6	0.9	—	平成27年
平成28年	1.29	1.36	1.82	1.17	1.31	1.38	1.13	1.14	1.16	1.99	2.04	2.52	1.74	2.10	2.16	1.74	1.75	1.78	3.5	3.1	—	2.2	1.6	—	平成28年
平成27年度	1.16	1.23	1.63	1.08	1.20	1.24	1.01	1.04	1.08	1.80	1.86	2.25	1.60	1.92	1.95	1.56	1.58	1.65	3.7	3.3	—	0.5	1.0	—	平成27年度
平成28年度	1.33	1.39	1.87	1.20	1.35	1.42	1.17	1.18	1.18	2.05	2.08	2.58	1.76	2.18	2.21	1.79	1.79	1.82	3.4	3.0	—	2.1	1.4	—	平成28年度
平成28年 4～6月	1.28	1.35	1.83	1.17	1.32	1.37	1.13	1.13	1.17	2.01	2.04	2.50	1.74	2.12	2.17	1.76	1.77	1.82	3.8	3.3	—	2.0	1.6	—	平成28年 4～6月
7～9月	1.30	1.37	1.83	1.19	1.33	1.40	1.15	1.15	1.18	2.02	2.06	2.57	1.78	2.15	2.18	1.76	1.76	1.83	3.8	3.1	—	3.1	1.5	—	7～9月
10～12月	1.34	1.41	1.90	1.23	1.34	1.44	1.18	1.22	1.18	2.12	2.15	2.68	1.87	2.27	2.29	1.83	1.86	1.84	3.0	2.9	—	2.4	1.6	—	10～12月
平成29年 1～3月	1.37	1.44	1.92	1.21	1.43	1.46	1.22	1.22	1.21	2.08	2.12	2.60	1.72	2.26	2.24	1.83	1.83	1.83	3.1	2.9	—	0.8	1.0	—	平成29年 1～3月
4～6月	1.46	1.49	2.06	1.28	1.53	1.56	1.28	1.27	1.29	2.25	2.23	2.83	1.96	2.36	2.48	1.91	1.95	2.02	3.0	3.0	—	2.0	1.2	—	4～6月
平成28年 6月	1.30	1.36	1.84	1.17	1.33	1.38	1.14	1.14	1.18	2.00	2.03	2.51	1.70	2.12	2.17	1.74	1.69	1.78	3.7	3.1	3.1	2.7	1.3	0.0	平成28年 6月
7月	1.30	1.37	1.82	1.18	1.33	1.39	1.15	1.16	1.18	1.96	2.03	2.49	1.72	2.09	2.11	1.71	1.71	1.80	3.6	3.0	3.0	2.6	1.6	0.2	7月
8月	1.30	1.37	1.82	1.18	1.33	1.40	1.14	1.13	1.18	2.02	2.07	2.51	1.82	2.13	2.19	1.76	1.71	1.85	4.1	3.2	3.1	3.4	1.4	0.0	8月
9月	1.31	1.38	1.86	1.19	1.33	1.40	1.15	1.15	1.18	2.08	2.10	2.72	1.80	2.23	2.22	1.82	1.89	1.83	3.8	3.0	3.0	3.6	1.4	0.3	9月
10月	1.33	1.40	1.89	1.21	1.32	1.42	1.17	1.19	1.18	2.05	2.11	2.64	1.79	2.19	2.16	1.85	1.84	1.75	3.3	2.9	3.0	2.3	1.5	0.3	10月
11月	1.34	1.41	1.89	1.23	1.35	1.44	1.18	1.22	1.17	2.13	2.15	2.63	1.92	2.28	2.33	1.83	1.88	1.81	3.0	3.0	3.1	2.8	1.4	▲0.2	11月
12月	1.36	1.43	1.91	1.25	1.36	1.47	1.20	1.24	1.18	2.17	2.19	2.78	1.89	2.35	2.38	1.81	1.85	1.96	2.9	2.9	3.1	2.1	1.8	0.5	12月
平成29年 1月	1.36	1.43	1.93	1.24	1.39	1.46	1.20	1.22	1.19	2.08	2.13	2.70	1.77	2.26	2.19	1.86	1.91	1.80	2.8	3.0	3.0	0.7	1.0	▲0.2	平成29年 1月
2月	1.37	1.43	1.89	1.21	1.45	1.45	1.22	1.22	1.21	2.10	2.12	2.40	1.68	2.28	2.28	1.84	1.93	1.85	3.3	2.8	2.8	1.8	0.8	▲0.2	2月
3月	1.38	1.45	1.94	1.20	1.45	1.47	1.23	1.21	1.21	2.07	2.13	2.70	1.73	2.24	2.25	1.80	1.67	1.83	3.2	2.8	2.8	0.0	1.0	0.0	3月
4月	1.42	1.48	2.00	1.23	1.49	1.52	1.26	1.24	1.25	2.14	2.13	2.82	1.80	2.14	2.36	1.85	1.87	1.90	2.9	2.9	2.8	1.6	1.0	0.2	4月
5月	1.46	1.49	2.09	1.28	1.52	1.57	1.27	1.29	1.28	2.41	2.31	2.92	2.09	2.59	2.66	2.00	2.16	2.13	3.2	3.1	3.1	1.5	1.0	0.1	5月
6月	1.48	1.51	2.09	1.31	1.56	1.58	1.30	1.27	1.33	2.22	2.25	2.76	2.00	2.37	2.42	1.89	1.83	2.04	3.0	2.8	2.8	2.9	1.5	0.6	6月

データ出所：厚生労働省「一般職業紹介状況」
 注) 近畿の値は、近畿各府県の有効求人数、有効求職者数、新規求人数、新規求職者数の合計値から計算。
 年、年度の値は原数値、四半期、月次の値は季節調整値を用いている。
 年間補正が行われるため、過去に公表した数値と異なることがある。

データ出所：総務省「労働力調査」
 注) 近畿は福井県を除いた2府4県。
 平成29年1月分結果から、平成27年国勢調査を基準とする推計人口へ切り替えられている。
 年間補正が行われるため、過去に公表した数値と異なることがある。

8. 倒産

(単位：件、前年比%)

(単位：百万円、前年比%)

	倒産件数											負債総額											
	近畿		全国		福井県	滋賀県	京都府	大阪府	兵庫県	奈良県	和歌山県	近畿		全国		福井県	滋賀県	京都府	大阪府	兵庫県	奈良県		和歌山県
	件数	前年比	件数	前年比								負債総額	前年比	負債総額	前年比								
平成27年	2,280	▲ 10.9	8,812	▲ 9.4	59	84	230	1,205	499	120	83	334,443	▲ 0.8	2,112,382	12.7	86,021	5,882	27,942	118,809	55,273	17,210	23,306	平成27年
平成28年	2,124	▲ 6.8	8,446	▲ 4.2	46	86	227	1,146	434	92	93	793,209	137.2	2,006,119	▲ 5.0	4,861	14,413	41,651	671,069	48,728	5,225	7,262	平成28年
平成27年度	2,247	▲ 10.4	8,684	▲ 9.0	57	85	217	1,192	481	126	89	342,040	▲ 5.3	2,035,843	8.9	83,047	8,495	26,261	145,503	52,534	16,815	9,385	平成27年度
平成28年度	2,101	▲ 6.5	8,381	▲ 3.5	44	90	237	1,140	417	82	91	744,634	117.7	1,950,899	▲ 4.2	2,959	12,894	37,570	633,684	48,320	5,021	4,186	平成28年度
平成28年 4～6月	545	▲ 10.7	2,129	▲ 7.3	13	20	56	289	125	21	21	59,799	▲ 57.7	327,261	▲ 26.8	647	4,970	9,762	27,104	14,817	1,574	925	平成28年 4～6月
7～9月	522	▲ 4.9	2,087	▲ 0.2	10	22	65	285	95	20	25	55,769	9.4	335,131	▲ 31.4	739	2,620	4,470	36,535	9,320	1,034	1,051	7～9月
10～12月	515	▲ 5.7	2,086	▲ 3.1	8	21	62	270	106	21	27	580,176	1,010.3	877,385	38.6	779	1,943	20,946	539,191	14,152	1,605	1,560	10～12月
平成29年 1～3月	519	▲ 4.2	2,079	▲ 3.0	13	27	54	296	91	20	18	48,890	▲ 49.8	411,122	▲ 11.8	794	3,361	2,392	30,854	10,031	808	650	平成29年 1～3月
4～6月	576	5.7	2,188	2.8	13	21	71	307	127	14	23	57,267	▲ 4.2	1,799,316	449.8	1,199	3,879	5,350	32,312	10,734	1,427	2,366	4～6月
平成28年 6月	211	▲ 4.5	763	▲ 7.4	5	9	26	103	55	7	6	26,643	21.1	108,065	▲ 14.7	391	4,427	7,825	9,849	3,514	530	107	平成28年 6月
7月	159	▲ 23.2	712	▲ 9.5	5	5	19	86	30	6	8	15,912	▲ 28.9	124,019	3.3	164	437	1,167	8,370	5,133	441	200	7月
8月	181	4.0	726	14.9	5	11	21	99	31	8	6	24,524	171.3	126,049	28.8	575	539	1,620	19,352	2,023	291	124	8月
9月	182	8.3	649	▲ 3.6	0	6	25	100	34	6	11	15,333	▲ 21.6	85,063	▲ 68.6	0	1,644	1,683	8,813	2,164	302	727	9月
10月	164	▲ 11.4	683	▲ 8.0	1	2	16	88	39	7	11	24,848	21.2	111,235	4.7	88	60	764	20,549	2,342	490	555	10月
11月	169	▲ 10.6	693	▲ 2.5	3	5	21	94	29	8	9	515,971	3,506.2	594,484	319.7	121	317	1,119	503,706	9,056	757	895	11月
12月	182	5.8	710	1.6	4	14	25	88	38	6	7	39,357	125.6	171,666	▲ 55.5	570	1,566	19,063	14,936	2,754	358	110	12月
平成29年 1月	154	▲ 7.8	605	▲ 10.4	4	10	18	81	28	6	7	12,060	▲ 58.1	128,487	1.2	154	1,203	830	7,915	1,372	305	281	平成29年 1月
2月	165	▲ 14.9	688	▲ 4.8	6	12	10	96	30	6	5	20,189	9.5	115,834	▲ 29.2	416	2,021	771	12,882	3,728	306	65	2月
3月	200	10.5	786	5.4	3	5	26	119	33	8	6	16,641	▲ 66.9	166,801	▲ 5.2	224	137	791	10,057	4,931	197	304	3月
4月	167	▲ 8.7	680	▲ 2.2	4	4	25	88	34	7	5	22,554	10.2	104,060	0.7	83	2,538	1,634	13,893	2,777	1,081	548	4月
5月	218	44.4	802	19.5	6	11	27	118	43	5	8	18,116	42.7	106,917	▲ 7.7	1,004	912	2,987	7,683	4,804	136	590	5月
6月	191	▲ 9.5	706	▲ 7.5	3	6	19	101	50	2	10	16,597	▲ 37.7	1,588,339	1369.8	112	429	729	10,736	3,153	210	1,228	6月

データ出所：株式会社東京商工リサーチ
注) 負債総額1000万円以上の企業が対象。

【参考】

	中小企業景況調査				
	近畿		全国		
	業況判断D I	前期との ポイント差	業況判断D I	前期との ポイント差	
平成22年	4～6月	▲ 28.6	4.6	▲ 30.9	2.2
	7～9月	▲ 27.9	0.7	▲ 28.9	2.0
	10～12月	▲ 28.1	▲ 0.2	▲ 28.6	0.3
平成23年	1～3月	▲ 26.5	1.6	▲ 26.1	2.5
	4～6月	▲ 32.1	▲ 5.6	▲ 35.2	▲ 9.1
	7～9月	▲ 25.6	6.5	▲ 25.9	9.3
平成24年	10～12月	▲ 25.0	0.6	▲ 24.7	1.2
	1～3月	▲ 26.2	▲ 1.2	▲ 24.8	▲ 0.1
	4～6月	▲ 21.8	4.4	▲ 22.5	2.3
平成25年	7～9月	▲ 24.2	▲ 2.4	▲ 24.6	▲ 2.1
	10～12月	▲ 24.9	▲ 0.7	▲ 25.0	▲ 0.4
	1～3月	▲ 20.8	4.1	▲ 21.6	3.4
平成26年	4～6月	▲ 19.1	1.7	▲ 17.5	4.1
	7～9月	▲ 18.5	0.6	▲ 17.9	▲ 0.4
	10～12月	▲ 13.0	5.5	▲ 14.1	3.8
平成27年	1～3月	▲ 8.1	4.9	▲ 12.2	1.9
	4～6月	▲ 21.8	▲ 13.7	▲ 22.7	▲ 10.5
	7～9月	▲ 15.4	6.4	▲ 18.7	4.0
平成28年	10～12月	▲ 18.4	▲ 3.0	▲ 19.8	▲ 1.1
	1～3月	▲ 17.5	0.9	▲ 17.8	2.0
	4～6月	▲ 16.9	0.6	▲ 17.6	0.2
平成29年	7～9月	▲ 15.2	1.7	▲ 16.0	1.6
	10～12月	▲ 15.4	▲ 0.2	▲ 15.7	0.3
	1～3月	▲ 16.8	▲ 1.4	▲ 17.8	▲ 2.1
平成30年	4～6月	▲ 18.0	▲ 1.2	▲ 19.3	▲ 1.5
	7～9月	▲ 18.3	▲ 0.3	▲ 18.4	0.9
	10～12月	▲ 17.0	1.3	▲ 18.5	▲ 0.1
平成31年	1～3月	▲ 15.7	1.3	▲ 17.0	1.5
	4～6月	▲ 14.8	0.9	▲ 14.3	2.7

データ出所：(独)中小企業基盤整備機構より近畿経済産業局調査課作成。
毎年4-6月期に前年以前の季節調整値を入れ替え。

近畿経済産業局のホームページにて、統計情報を掲載しております。

アドレス : <http://www.kansai.meti.go.jp/>

～ 「近畿経済の動向」の公表日は、毎月中旬頃です ～

「近畿経済の動向」に関するお問い合わせ先

近畿経済産業局 総務企画部 調査課長 西山

担当 : 福井、菅原 電話 : 06-6966-6004