

## 近 畿 経 済 の 動 向

～ 緩やかに改善している ～

■項目別の動向（2月指標を中心として）

生 産	…	持ち直しの動き
個人消費	…	緩やかに改善している
設備投資	…	増加している
住宅投資	…	弱含んでいる
公共投資	…	下げ止まっている
輸 出	…	前年同月を下回った
雇 用	…	改善しており、労働需給の引き締まりがみられる
倒 産	…	件数は前年同月を上回った

近畿地域の経済は、緩やかに改善している。  
生産は、持ち直しの動きがみられる。個人消費は、緩やかに改善している。設備投資は、積極的な追加投資がみられるなど増加している。輸出は、前年同月を下回った。雇用は、改善しており、労働需給の引き締まりがみられる。  
先行きについては、海外経済の動向、原材料の調達状況や価格上昇、人手不足の影響などに注視が必要である。

平成30年4月20日  
近 畿 経 済 産 業 局

## ＜判断の推移＞

／＼	平成30年3月(平成30年1月指標中心)	平成30年4月(平成30年2月指標中心)
総括判断	緩やかに改善している	緩やかに改善している
生産	持ち直しの動き	→
個人消費	緩やかに改善している	→
設備投資	緩やかに増加している	増加している
住宅投資	弱含んでいる	→
公共投資	下げ止まっている	→
輸出	前年同月を上回った	前年同月を下回った
雇用	改善しており、労働需給の引き締まりがみられる	→
倒産	件数は前年同月を上回った	→

## ＜ 主要経済指標 ＞

	生産		個人消費					住宅投資	公共投資	貿易		雇用		倒産
	鉱工業生産 指数	百貨店・スーパー販売額 全店ベース	既存店ベース	コンビニエンス ストア 販売額	家電販売額	乗用車新規登 録・届出台数	消費者 物価指数	新設住宅 着工戸数	公共工事 請負金額	輸出額	輸入額	有効求人 倍率	完全失業率	倒産件数
平成28年	0.7	▲ 1.1	▲ 1.8	5.0	▲ 2.5	▲ 0.7	0.1	5.5	5.7	▲ 7.6	▲ 14.2	1.29	3.5	▲ 6.8
平成29年	3.1	0.3	0.8	2.9	3.9	5.4	0.3	▲ 2.1	▲ 10.0	11.8	12.5	1.46	3.0	4.3
平成27年度	▲ 1.2	2.9	1.8	6.2	—	▲ 6.3	0.5	4.1	▲ 2.3	▲ 1.9	▲ 8.9	1.16	3.7	▲ 10.4
平成28年度	2.2	▲ 1.6	▲ 2.1	4.4	—	4.0	0.0	2.7	4.1	▲ 3.7	▲ 9.6	1.33	3.4	▲ 6.5
平成28年 10～12月	3.1	▲ 1.4	▲ 1.7	5.1	▲ 2.0	7.6	0.3	▲ 0.4	▲ 5.8	▲ 1.5	▲ 10.3	1.34	3.0	▲ 5.7
平成29年 1～3月	▲ 0.3	▲ 1.0	▲ 1.2	3.2	3.1	8.9	0.1	1.2	▲ 2.4	7.5	5.5	1.38	3.1	▲ 4.2
4～6月	0.7	0.1	0.7	3.6	2.7	12.3	0.2	▲ 4.2	▲ 15.3	8.6	13.0	1.45	3.0	5.7
7～9月	▲ 0.9	1.2	1.8	3.1	5.2	3.7	0.6	▲ 1.3	▲ 18.8	15.2	13.4	1.48	3.1	8.8
10～12月	1.3	0.9	1.8	1.8	4.4	▲ 3.3	0.5	▲ 3.6	7.8	15.8	18.0	1.52	2.7	7.4
平成29年 2月	2.1	▲ 1.2	▲ 1.6	1.3	3.3	9.8	0.1	▲ 3.7	▲ 1.6	12.8	▲ 6.0	1.38	3.3	▲ 14.9
3月	▲ 0.3	▲ 1.4	▲ 1.1	3.9	6.4	10.5	▲ 0.1	▲ 0.5	▲ 2.9	10.4	12.3	1.39	3.2	10.5
4月	2.3	0.4	0.9	3.2	8.5	9.0	0.2	▲ 9.8	▲ 21.4	5.9	11.2	1.42	2.9	▲ 8.7
5月	▲ 4.1	▲ 0.5	0.1	4.6	4.1	12.5	0.2	3.3	10.6	12.4	13.3	1.45	3.2	44.4
6月	2.3	0.3	1.1	3.1	▲ 3.3	14.8	0.3	▲ 4.9	▲ 26.4	8.0	14.3	1.47	3.0	▲ 9.5
7月	▲ 1.3	▲ 0.1	0.3	3.0	7.9	2.0	0.4	▲ 3.1	▲ 26.7	10.8	16.9	1.48	3.1	17.0
8月	3.9	0.8	1.5	3.4	5.6	2.4	0.5	1.3	▲ 20.7	17.4	12.7	1.48	2.9	0.6
9月	▲ 6.8	3.4	3.8	3.0	0.6	6.2	0.7	▲ 2.0	▲ 8.3	17.3	11.1	1.49	3.2	9.9
10月	2.2	▲ 0.2	0.4	0.6	▲ 2.0	▲ 2.2	0.0	▲ 1.4	8.7	14.4	20.8	1.51	2.8	18.3
11月	3.0	1.7	2.8	2.3	8.9	▲ 6.3	0.4	▲ 2.9	10.1	21.5	15.5	1.53	2.6	7.7
12月	1.7	1.0	2.1	2.6	5.6	▲ 1.1	1.0	▲ 6.8	4.7	12.0	18.0	1.54	2.8	▲ 2.7
平成30年 1月	▲ 6.9	0.6	1.8	2.2	4.5	▲ 0.5	1.3	▲ 19.4	3.6	19.5	5.5	1.56	2.7	14.9
2月	2.1	▲ 0.1	1.1	2.2	2.9	▲ 3.3	1.3	6.3	▲ 24.1	▲ 0.0	22.2	1.55	2.8	1.2

上記表中の数値は原則として福井県、滋賀県、京都府、大阪府、兵庫県、奈良県、和歌山県の2府5県の前年比増減率（％）。

ただし、「鉱工業生産指数」の四半期、月の値は前期比、前月比。「鉱工業生産指数」、「有効求人倍率」の四半期、月の値については、季節調整済み。

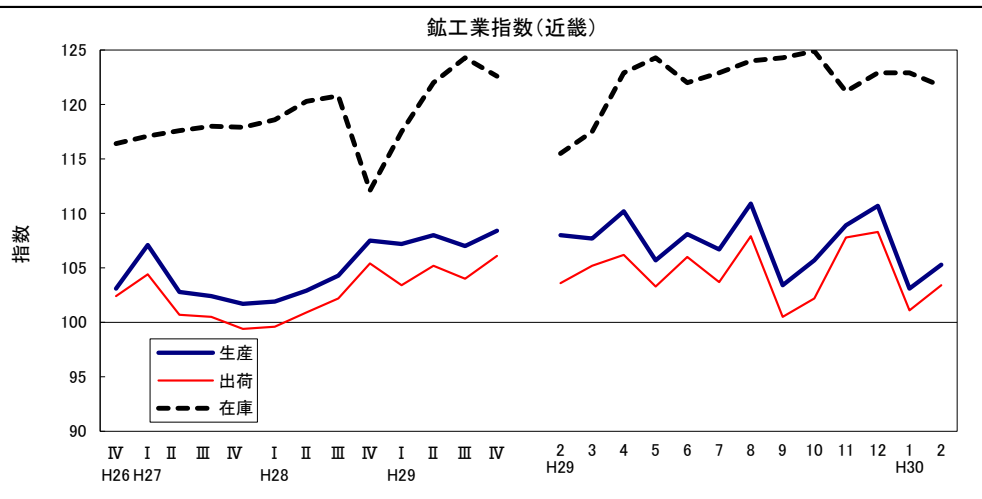
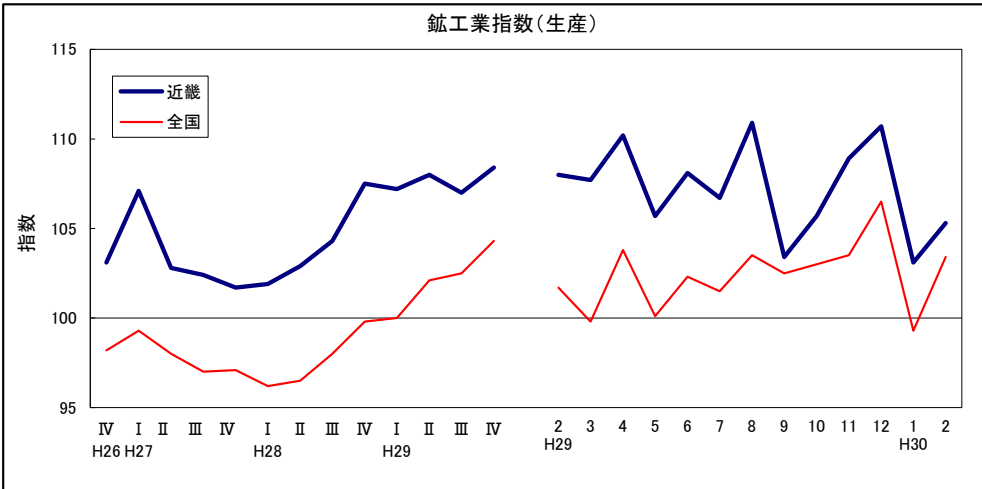
「完全失業率」は原数値。「家電販売額」、「消費者物価指数」、「輸出額」、「輸入額」、「完全失業率」は、福井県を除く2府4県の値。

データ利用の際の注意事項等は、巻末の「経済指標の推移」を参照のこと。

# 1. 生産 … 持ち直しの動き

## ○ 鉱工業指数 — 生産は前月比2.1%増(2か月ぶりの上昇)

・2月の鉱工業指数(速報値)は、生産は105.3(季節調整済、以下同じ)で前月比2.1%増(全国4.1%増)と2か月ぶりの上昇、出荷は103.4で前月比2.3%増(全国2.2%増)と2か月ぶりの上昇、在庫は121.7で前月比1.0%減(全国0.9%増)と3か月ぶりの低下、在庫率は128.7で前月比3.4%増(全国0.1%減)と2か月連続で上昇した。



(単位:前月比、前年同月比は%、H22=100)

	近 畿				全 国			
	季節調整済指数	前月比	原 指 数		季節調整済指数	前月比	原 指 数	
				前年同月比				前年同月比
生産	105.3	2.1	101.2	▲ 3.7	103.4	4.1	100.3	1.4
出荷	103.4	2.3	101.2	▲ 1.5	100.4	2.2	98.1	0.6
在庫	121.7	▲ 1.0	124.5	5.4	109.9	0.9	111.1	1.6
在庫率	128.7	3.4	131.6	6.3	114.1	▲ 0.1	115.5	2.5

(単位:前月比は%、H22=100)

	近 畿 (生 産)		全 国 (生 産)	
	季節調整済指数	前月比	季節調整済指数	前月比
鉄鋼業	91.2	0.3	96.0	2.2
金属製品工業	84.6	▲ 7.6	90.6	2.7
はん用・生産用・業務用機械工業	118.9	6.8	128.0	3.6
電子部品・デバイス工業	125.6	▲ 4.9	111.1	4.8
電気機械工業	114.9	▲ 9.3	104.6	6.1
情報通信機械工業	72.0	11.5	49.2	0.2
輸送機械工業	110.5	6.4	108.0	10.3
化学工業(除.医薬品)	106.4	3.7	105.2	1.3

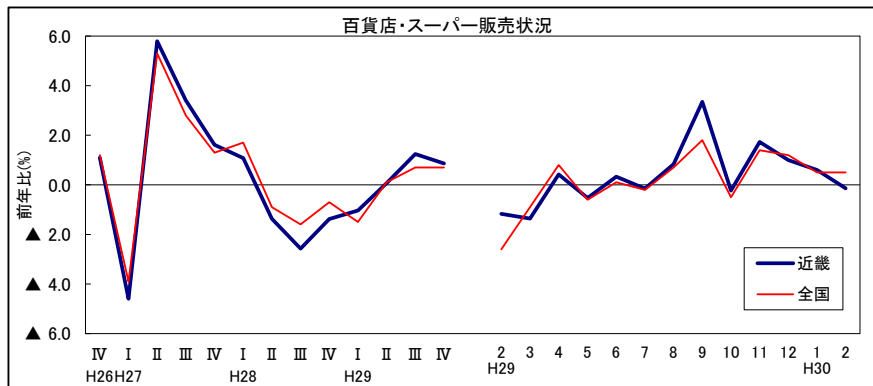
データ出所: 近畿経済産業局「近畿地域鉱工業生産動向」、経済産業省「鉱工業指数」

## 2. 個人消費 … 緩やかに改善している

### ○百貨店・スーパー販売状況 — 前年同月比 0.1%減(4か月ぶりの減少)

・2月の近畿地域の百貨店・スーパーの販売額は、引き続きインバウンドを中心に宝飾品等の高額品販売が好調、農産品の価格高騰等による販売額の増加等がみられたものの、昨年より低気温となったため春物衣料が不振となったことに加え、売り場面積が減少していることなどから、前年同月比 0.1%減(全国0.5%増)と4か月ぶりに前年を下回った。商品別にみると「飲食物品」等が前年を上回ったものの、「衣料品」、「家具・家電・家庭用品」等が前年を下回った。

なお、既存店ベースでは同1.1%増(全国0.6%増)と11か月連続で前年を上回った。  
 ・百貨店43店の販売額は、全店ベースで前年同月比 0.4%減(全国1.5%減)と11か月ぶりに前年を下回った。



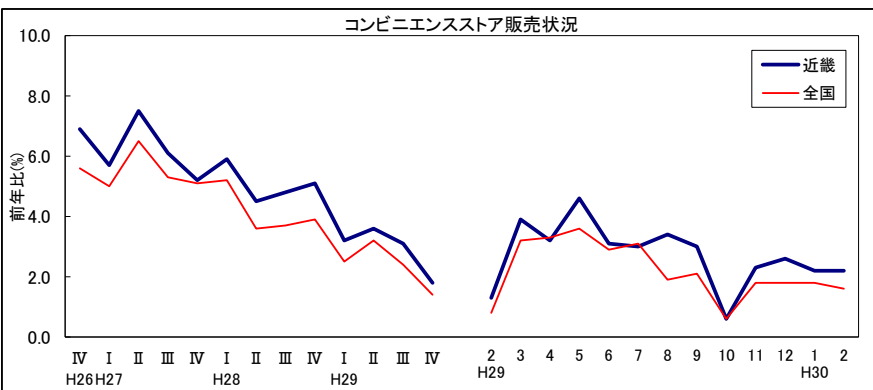
(単位：百万円、前年比%)

販売額		合計（百貨店＋スーパー）					
		近畿	全店	既存店	全国	全店	既存店
合計		286,252	▲ 0.1	1.1	1,456,471	0.5	0.6
業態別	百貨店	112,691	▲ 0.4	2.6	470,173	▲ 1.5	0.3
	スーパー	173,561	0.1	0.2	986,298	1.5	0.7
商	衣料品計	41,525	▲ 4.4	▲ 1.7	188,177	▲ 5.2	▲ 3.1
	紳士服・洋品	8,582	▲ 5.9	▲ 3.1	42,168	▲ 5.5	▲ 2.9
	婦人・子供服・洋品	29,819	▲ 2.4	0.2	131,419	▲ 4.4	▲ 2.5
	その他の衣料品	3,124	▲ 16.4	▲ 13.8	14,590	▲ 11.4	▲ 8.9
品別	身の回り品	17,647	3.7	7.3	73,314	1.5	4.0
	飲食物品	165,972	0.6	1.2	900,191	1.6	1.0
	家具・家電・家庭用品計	10,258	▲ 6.5	▲ 3.4	52,680	▲ 5.6	▲ 4.3
	家具	1,395	▲ 5.9	▲ 2.4	7,121	▲ 9.4	▲ 7.0
	家庭用電気機械器具	2,485	▲ 0.8	4.4	13,122	1.0	▲ 0.1
	家庭用品	6,378	▲ 8.7	▲ 6.3	32,437	▲ 7.2	▲ 5.3
	その他の商品	47,911	1.4	2.5	229,427	2.5	2.6
食堂・喫茶	2,940	▲ 0.6	2.4	12,683	▲ 1.9	▲ 0.8	

データ出所：近畿経済産業局「百貨店・スーパー販売状況(近畿地域)」

### ○コンビニエンスストア販売状況 — 前年同月比 2.2%増(60か月連続の増加)

・2月の近畿地域のコンビニエンスストアの商品販売額・サービス売上高は、全店ベースで前年同月比 2.2%増(全国 1.6%増)と60か月連続で前年を上回った。



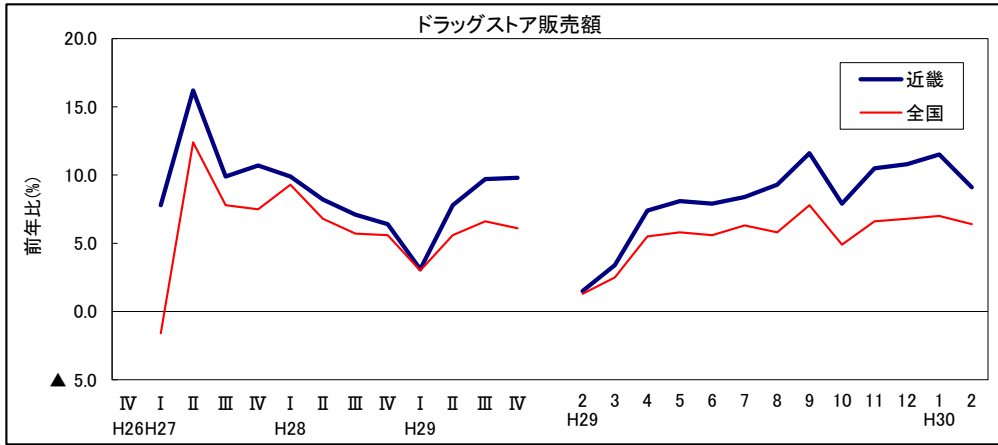
(単位：百万円、前年比%)

	近畿	前年比	全国	前年比
	商品販売額・サービス売上高	128,843	2.2	867,534
店舗数	8,698	0.6	56,331	0.1

データ出所：経済産業省「商業動態統計」

○ドラッグストア販売額 — 前年同月比 9.1%増(35か月連続の増加)

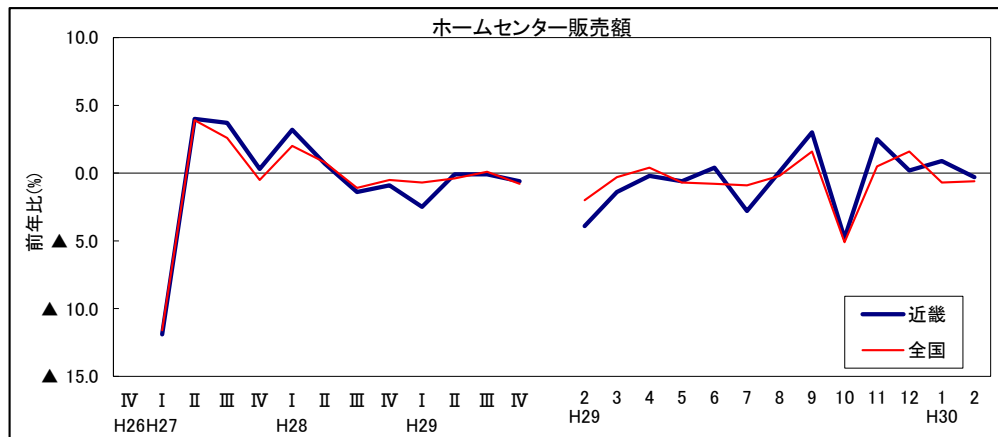
・2月のドラッグストア販売額は、前年同月比 9.1%増(全国 6.4%増)と35か月連続で前年を上回った。



注)平成26年1月から調査が開始されたため、平成26年第IV四半期については、前年比が算出できない。

○ホームセンター販売額 — 前年同月比 0.3%減(4か月ぶりの減少)

・2月のホームセンター販売額は、前年同月比 0.3%減(全国 0.6%減)と4か月ぶりに前年を下回った。



注)平成26年1月から調査が開始されたため、平成26年第IV四半期については、前年比が算出できない。

(単位：百万円、前年比%)

	近畿	前年比	全国	前年比
商品販売額	73,674	9.1	484,725	6.4
店舗数	2,268	4.8	15,122	4.8

データ出所：経済産業省「商業動態統計」

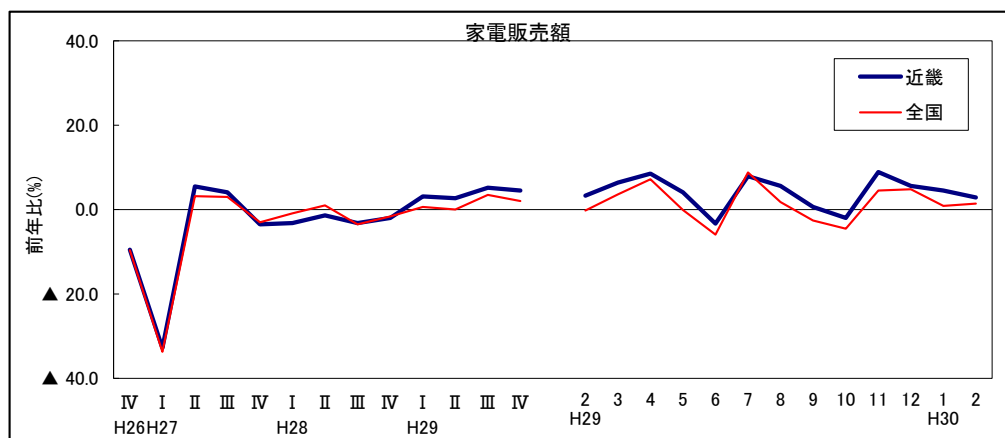
(単位：百万円、前年比%)

	近畿	前年比	全国	前年比
商品販売額	31,803	▲ 0.3	217,528	▲ 0.6
店舗数	603	0.5	4,296	0.8

データ出所：経済産業省「商業動態統計」

## ○家電販売額 — 前年同月比 2.9%増(4か月連続の増加)

・2月の家電製品販売は前年同月比 2.9%増(全国 1.4%増)と4か月連続で前年を上回った。  
 ・品目別にみると、「テレビ」等が前年を下回ったものの、「携帯電話」、「エアコン」等が前年を上回った。



(単位:前年比%)

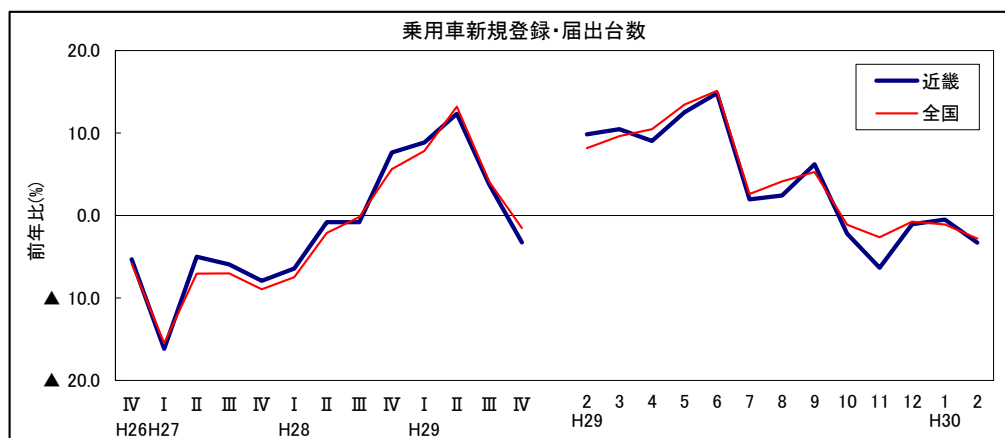
前年同月比	近畿	全国
<b>合計</b>	<b>2.9</b>	<b>1.4</b>
増加に寄与した 主な品目	携帯電話	携帯電話
	エアコン	エアコン
	洗濯機	洗濯機
減少に寄与した 主な品目	テレビ	テレビ
	パソコン(本体)	パソコン(本体)
	掃除機	掃除機

データ出所: GfK Japan

主要品目: テレビ(除有機EL)、ビデオカメラ、DVD(含BD)、オーディオ、パソコン(本体)、デジタルカメラ、電話・FAX、携帯電話、冷蔵庫、洗濯機、電子レンジ、調理家電、掃除機、理美容健康器具、照明器具、エアコン、扇風機、石油暖房機、電気暖房機、空気清浄機等

## ○乗用車新規登録・届出台数 — 前年同月比 3.3%減(5か月連続の減少)

・2月の乗用車新規登録・届出台数は 62,024 台で、前年同月比 3.3%減(全国 2.8%減)と5か月連続で前年を下回った。  
 ・「軽四車」(前年同月比 2.0%増)が2か月連続で前年を上回ったものの、「普通車」(同 2.7%減)が2か月連続で、「小型車」(同 9.6%減)が5か月連続で前年を下回った。



(単位:前年比%)

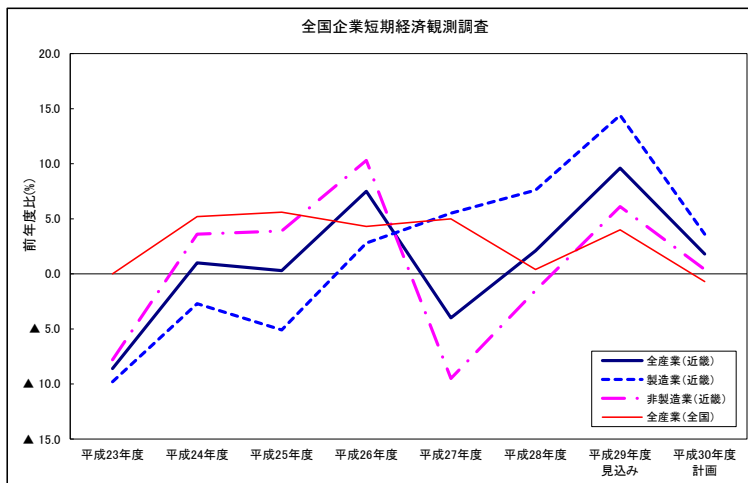
前年同月比	近畿	全国
<b>合計</b>	<b>▲ 3.3</b>	<b>▲ 2.8</b>
車種別	普通車	▲ 2.7
	小型車	▲ 9.6
	軽四車	2.0

データ出所: (一社)日本自動車販売協会連合会、  
 (一社)全国軽自動車協会連合会

### 3. 設備投資 … 増加している

#### ○全国企業短期経済観測調査 — 全産業で、平成29年度は前年度比9.6%増の見込み、平成30年度は前年度比1.8%増の計画

- ・平成30年3月調査では、全産業で平成29年度見込みは、前年度比9.6%増(全国4.0%増)、平成30年度計画は、前年度比1.8%増(全国0.7%減)となっている。
- ・業種別では、平成29年度見込みは製造業で同14.4%増(全国6.5%増)、非製造業で同6.1%増(全国2.7%増)、平成30年度計画は製造業で同3.6%増(全国6.0%増)、非製造業で同0.4%増(全国0.7%減)となっている。



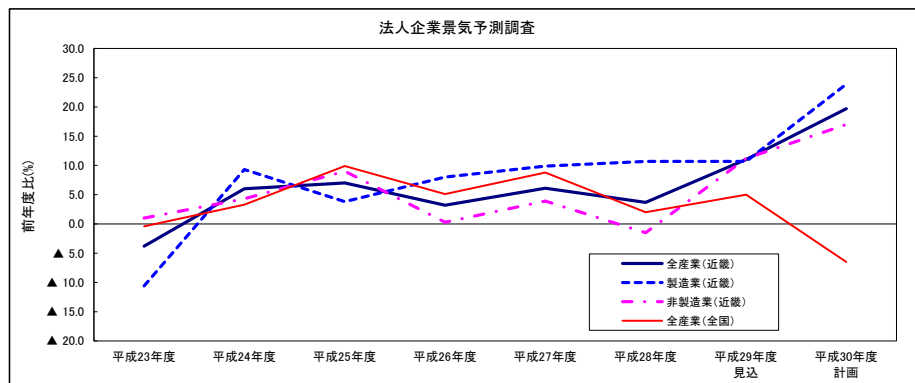
区分	近 畿						全 国					
	平成29年度 (見込み)			平成30年度 (計画)			平成29年度 (見込み)			平成30年度 (計画)		
	上期	下期(見込み)		上期	下期		上期	下期(見込み)		上期	下期	
全産業	9.6	12.5	7.4	1.8	12.2	▲ 6.1	4.0	2.3	5.4	▲ 0.7	8.1	▲ 7.3
製造業	14.4	18.8	10.8	3.6	11.2	▲ 3.0	6.5	5.0	7.8	6.0	16.7	▲ 2.3
大企業	15.2	19.1	12.1	2.5	10.7	▲ 4.5	7.3	4.4	9.7	4.9	13.9	▲ 1.9
中堅企業	10.1	27.7	▲ 4.1	22.5	16.9	28.5	12.8	15.4	10.7	15.6	31.3	3.1
中小企業	2.1	▲ 3.8	7.7	▲ 4.4	12.4	▲ 18.8	▲ 2.2	▲ 2.4	▲ 2.1	▲ 0.1	11.3	▲ 9.9
非製造業	6.1	7.5	5.2	0.4	13.1	▲ 8.3	2.7	0.7	4.1	▲ 4.5	3.0	▲ 10.0
大企業	6.8	5.6	7.6	▲ 0.4	19.9	▲ 13.4	4.0	0.1	6.8	0.8	12.1	▲ 6.9
中堅企業	6.8	23.0	▲ 5.0	2.4	▲ 17.3	21.0	7.7	▲ 1.8	15.4	▲ 1.7	7.1	▲ 7.6
中小企業	▲ 15.4	▲ 4.5	▲ 26.9	16.5	▲ 9.2	52.3	▲ 5.1	4.3	▲ 12.6	▲ 25.0	▲ 25.4	▲ 24.7

データ出所: 日本銀行(含む 土地投資額)  
 (大企業: 資本金10億円以上、中堅企業: 同1億円~10億円未満、中小企業: 同2千万円~1億円未満) 平成30年4月2日公表

平成27年3月調査から調査対象企業の見直しを実施。平成25年度以前は新規調査対象を含まない旧ベースの計数。

#### ○法人企業景気予測調査 — 平成29年度は、全産業で前年度比11.0%増の見込み

- ・平成29年度の設備投資(平成30年2月15日調査)は、全産業で前年度比11.0%増(全国5.0%増)の見込みとなっている。
- ・業種別では、製造業で同10.7%増、非製造業で同11.2%増、規模別では、大企業で同11.1%増、中堅企業で同11.2%増、中小企業で同14.0%減の見込みとなっている。



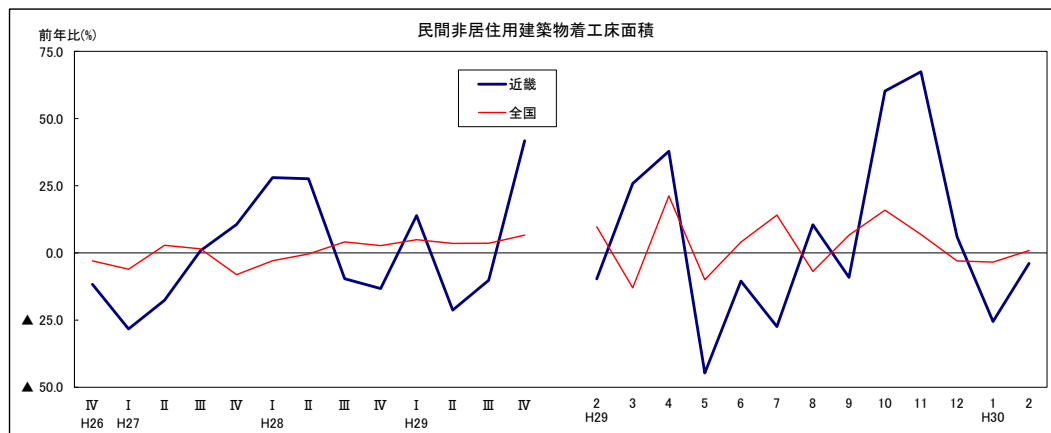
区分	近 畿				全 国			
	平成29年度 (見込)		平成30年度 (計画)		平成29年度 (見込)		平成30年度 (計画)	
	上期	下期(見込)			上期	下期(見込)		
全産業	7.8	13.2	11.0	19.7	6.4	3.8	5.0	▲ 6.5
製造業	7.1	13.6	10.7	23.9	0.8	5.9	3.6	5.7
非製造業	8.3	13.0	11.2	17.0	9.8	2.7	5.8	▲ 13.2
規模別	5.4	15.2	11.1	25.5	4.8	13.9	10.0	8.9
大企業	37.4	▲ 5.0	11.2	▲ 3.7	6.3	▲ 3.2	0.8	▲ 10.7
中堅企業	12.5	▲ 30.9	▲ 14.0	▲ 16.8	9.2	▲ 9.8	▲ 0.9	▲ 23.4
中小企業								

データ出所: 内閣府、財務省、近畿財務局(除く土地、含むソフトウェア投資)(電気・ガス・水道業及び金融・保険業は資本金1億円以上)  
 (大企業: 資本金10億円以上、中堅企業: 同1億円以上10億円未満、中小企業: 同1千万円以上1億円未満) 平成30年3月12日公表



○民間非居住用建築物着工床面積 — 前年同月比3.9%減(2か月連続の減少)

・2月の民間非居住用建築物着工床面積は531千㎡で、前年同月比3.9%減(全国0.9%増)と2か月連続で前年を下回った。



(単位:千㎡、%)

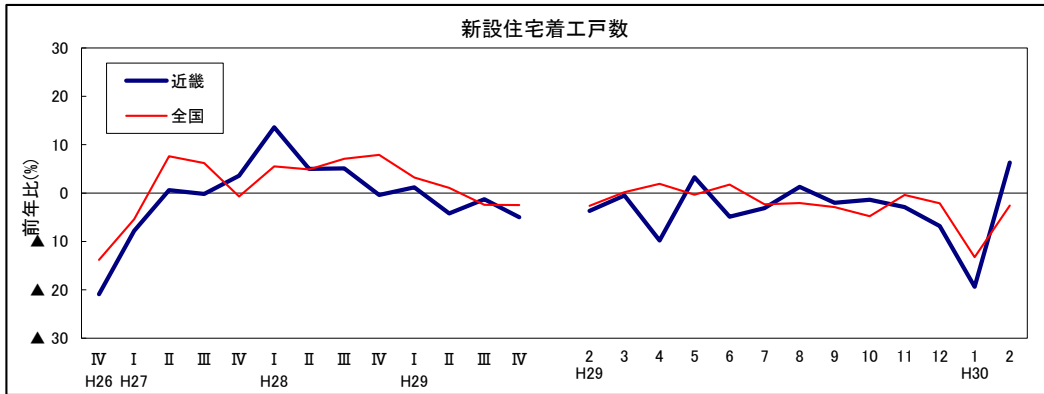
	近畿		全国	
	床面積 (民間非居住用)	前年同月比	床面積 (民間非居住用)	前年同月比
	531	▲ 3.9	3,938	0.9

データ出所:国土交通省「国土交通月例経済」

## 4. 住宅投資 … 弱含んでいる

### ○新設住宅着工戸数 — 前年同月比 6.3%増(6か月ぶりの増加)

- ・2月の新設住宅着工戸数は、11,567戸で、前年同月比 6.3%増(全国 2.6%減)と6か月ぶりに前年を上回った。
- ・利用関係別では、「持家」(前年同月比 3.2%減)は12か月連続で前年を下回ったものの、「貸家」(同 5.1%増)は3か月ぶりに、「分譲住宅」(同 16.0%増)は6か月ぶりに前年を上回った。



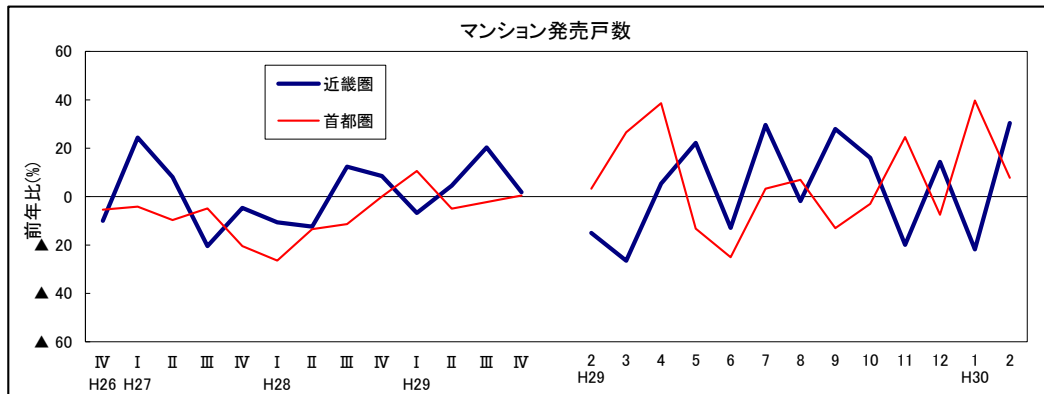
(単位: %)

前年同月比		近畿	全国
全体		6.3	▲ 2.6
資金別	民間資金	3.1	▲ 2.2
	公的資金	33.7	▲ 6.0
利用関係別(主要)	持家	▲ 3.2	▲ 6.1
	貸家	5.1	▲ 4.6
	分譲住宅	16.0	3.4

データ出所: 国土交通省「住宅着工統計」

### ○マンション発売戸数 — 前年同月比30.4%増(2か月ぶりの増加)

- ・2月のマンションの発売戸数は 1,818戸で、前年同月比 30.4%増(首都圏 7.8%増)と2か月ぶりに前年を上回った。
- ・契約率は、好不調の目安となる「70%」を14か月連続で上回った。



(単位: %)

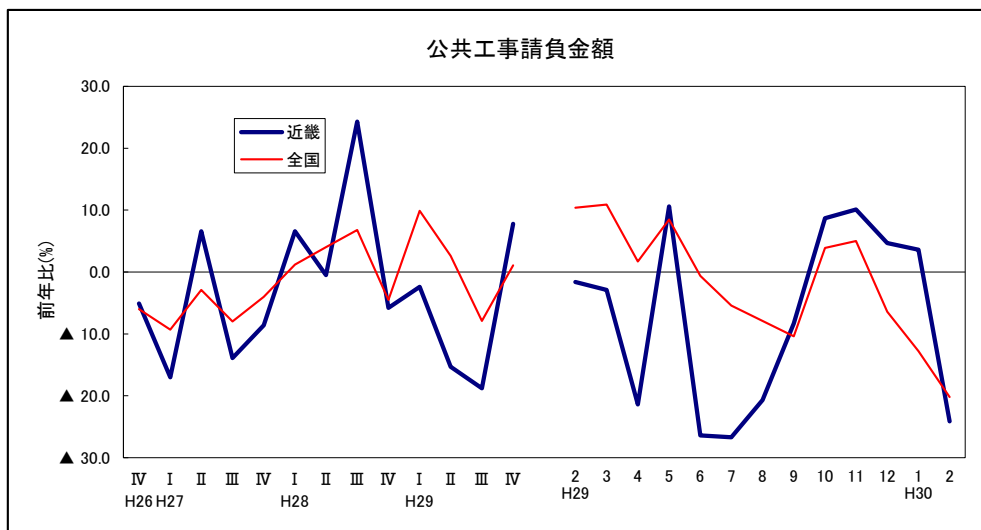
	近畿圏	首都圏
発売戸数(前年同月比)	30.4	7.8
契約率	83.9	65.0
完成在庫(前年同月比)	▲ 10.6	▲ 0.4

データ出所: (株)不動産経済研究所

## 5. 公共投資 … 下げ止まっている

### ○公共工事請負金額 — 前年同月比 24.1%減(5か月ぶりの減少)

- ・2月の公共工事請負金額は620億円で、前年同月比24.1%減(全国20.2%減)と5か月ぶりに前年を下回った。
- ・発注者別では、「国」(前年同月比40.7%減)、「府県」(同18.4%減)、「市町村」(同38.7%減)が前年を下回ったものの、「独立行政法人等」(同21.7%増)、「その他」(同20.6%増)が前年を上回った。
- ・年度累計は、前年同期比11.5%減(全国3.2%減)。



(単位:%)

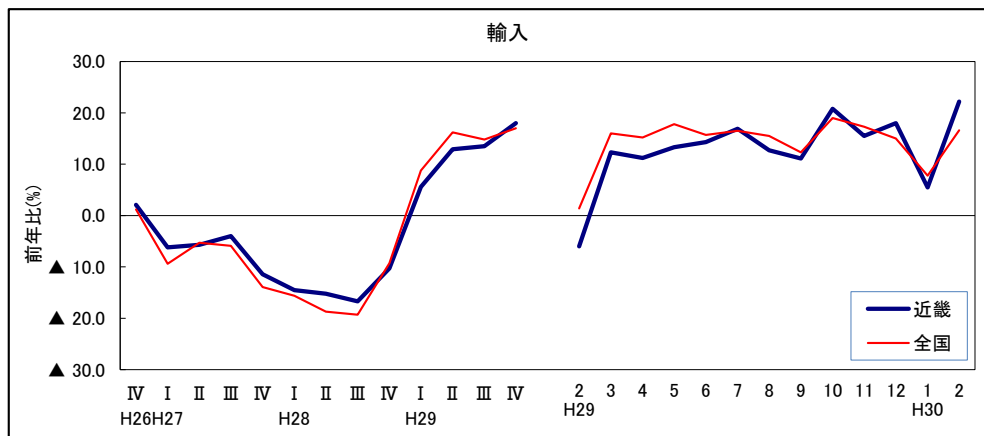
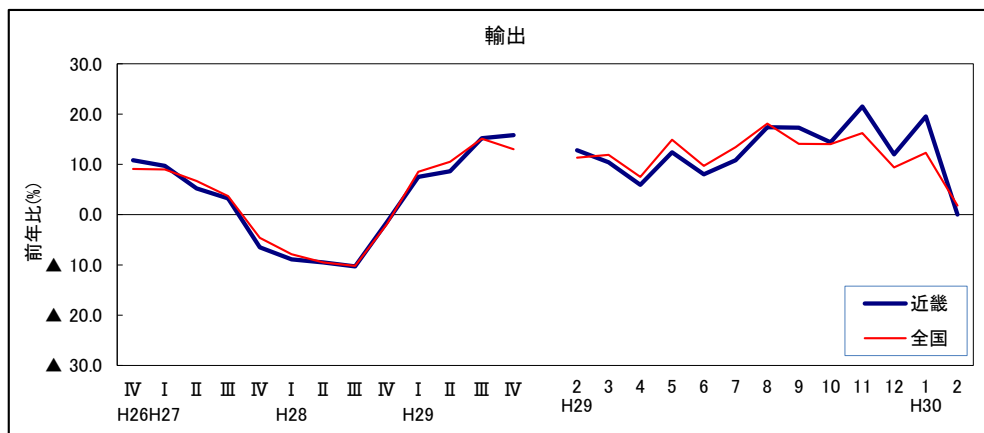
	近畿		全国	
	前年同月比	累計 (前年同期比)	前年同月比	累計 (前年同期比)
<b>全体</b>	<b>▲ 24.1</b>	<b>▲ 11.5</b>	<b>▲ 20.2</b>	<b>▲ 3.2</b>
国	▲ 40.7	▲ 17.4	▲ 28.4	▲ 6.5
独立行政法人等	21.7	▲ 38.0	17.2	4.4
府 県	▲ 18.4	▲ 10.1	▲ 21.3	▲ 5.9
市 町 村	▲ 38.7	9.4	▲ 28.1	1.8
そ の 他	20.6	▲ 33.0	23.0	▲ 18.6

データ出所: 北海道建設業信用保証(株)、東日本建設業保証(株)、西日本建設業保証(株)  
「公共工事前払金保証統計」

## 6. 貿易 … 輸出は前年同月を下回った

### ○貿易額 — 輸出は、前年同月比 0.0%減(13か月ぶりの減少)

- ・2月の貿易額は、輸出が1兆3,535億円で、前年同月比0.0%減(全国1.8%増)と13か月ぶりに前年を下回った。
- ・主な品目別では、「輸送用機器」(前年同月比10.0%増)等が前年を上回ったものの、「電気機器」(同4.2%減)、「一般機械」(同2.5%減)等が前年を下回った。
- ・主な地域(国)別では、「EU」(前年同月比11.9%増)、「アメリカ」(同0.7%増)がともに10か月連続で前年を上回ったものの、「アジア」(同4.0%減)が13か月ぶりに前年を下回った。
- ・輸入(速報値)は1兆2,193億円で、前年同月比22.2%増(全国16.6%増)と12か月連続で前年を上回った。



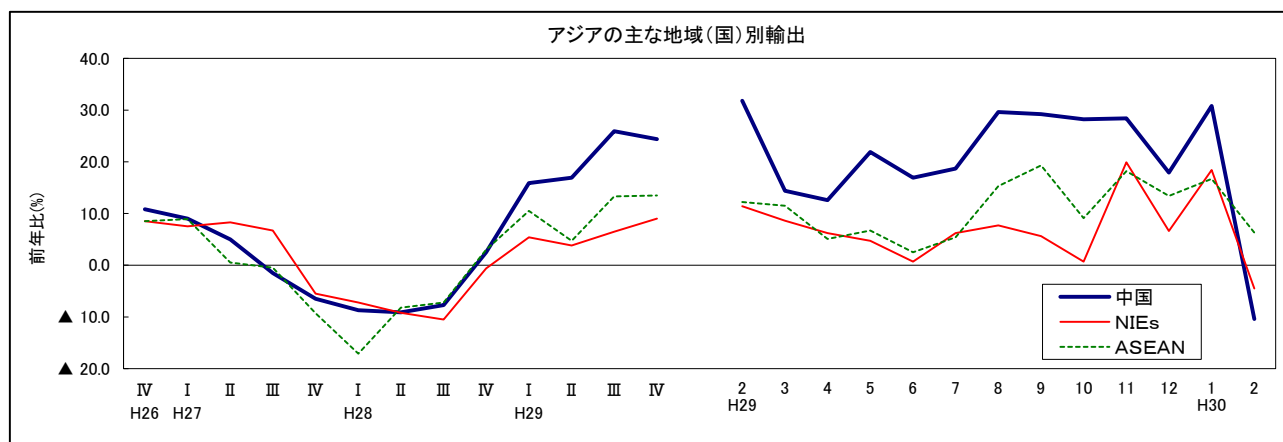
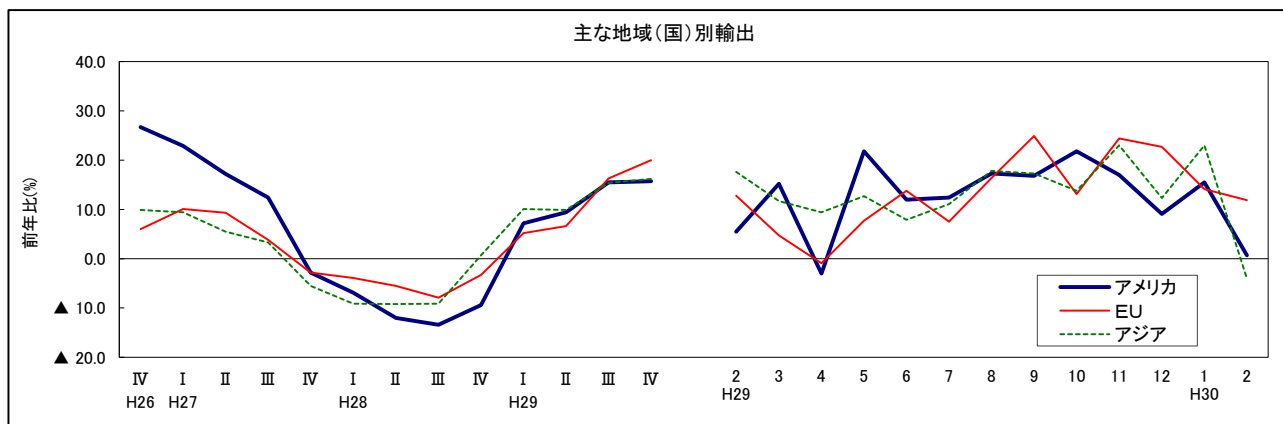
(単位:百万円、%)

	金額		前年同月比	
	近畿	全国	近畿	全国
輸出	1,353,524	6,463,307	▲ 0.0	1.8
輸入	1,219,320	6,460,753	22.2	16.6

輸出 前年同月比		近畿	全国
品目別 (主要)	食料品	▲ 6.8	▲ 6.2
	原料品	▲ 5.9	▲ 3.0
	鉱物性燃料	19.0	12.0
	化学製品	▲ 1.3	▲ 0.1
	鉄鋼	0.6	0.6
	非鉄金属	15.8	5.1
	金属製品	4.7	1.1
	一般機械	▲ 2.5	▲ 0.6
	電気機器	▲ 4.2	▲ 3.1
	輸送用機器	10.0	11.4

輸入 前年同月比		近畿	全国
品目別 (主要)	食料品	26.1	21.2
	原料品	1.8	20.3
	鉱物性燃料	10.5	10.8
	化学製品	21.5	23.0
	鉄鋼	33.7	28.7
	非鉄金属	67.7	23.6
	金属製品	44.6	34.9
	一般機械	29.6	21.2
	電気機器	19.2	12.4
	輸送用機器	51.5	▲ 4.2

データ出所:大阪税関  
財務省「貿易統計」



(単位:%)

輸出 前年同月比		近 畿	全 国
主な 地域 (国) 別	アメリカ	0.7	4.3
	EU	11.9	11.5
	アジア	▲ 4.0	▲ 3.2
	(中国)	▲ 10.4	▲ 9.7
	(NIEs)	▲ 4.5	▲ 3.6
	(ASEAN)	6.3	7.1

輸入 前年同月比		近 畿	全 国
主な 地域 (国) 別	アメリカ	10.9	5.2
	EU	32.1	11.2
	アジア	31.2	26.5
	(中国)	44.1	39.2
	(NIEs)	9.7	17.0
	(ASEAN)	28.9	17.3

データ出所:大阪税関  
財務省「貿易統計」

## 7. 雇用 …改善しており、労働需給の引き締まりがみられる

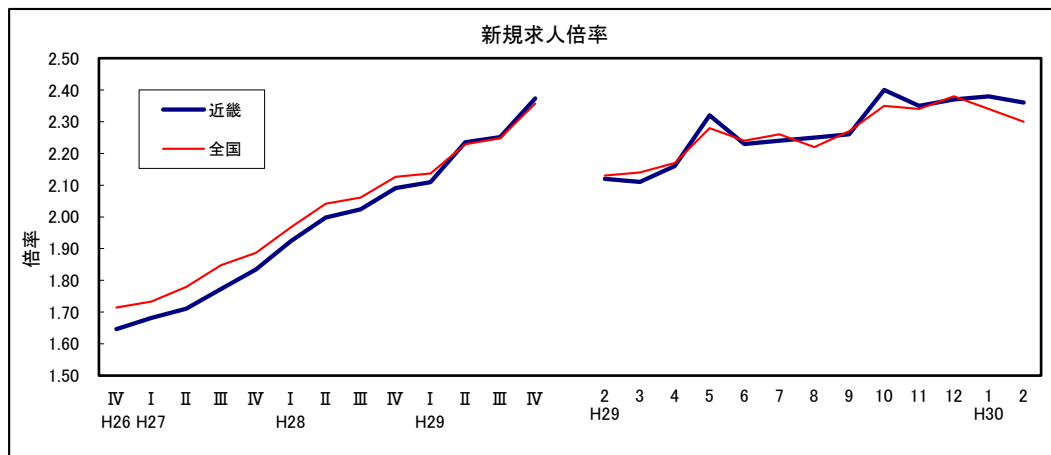
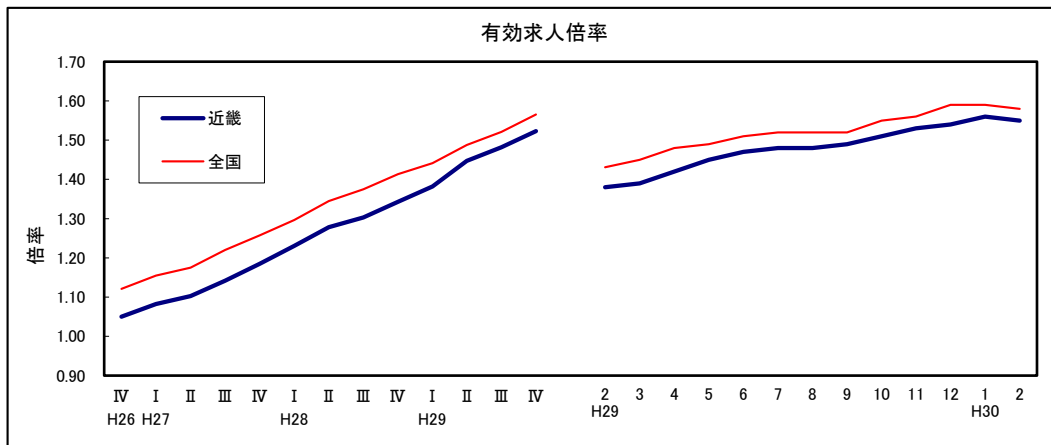
○求人倍率 — 有効求人倍率は、1.55倍(81か月ぶりの低下)

・2月の有効求人倍率(季調値)は1.55倍(全国 1.58倍)で81か月ぶりの低下、新規求人倍率(季調値)は2.36倍(全国 2.30倍)と3か月ぶりに低下した。

(単位:倍)

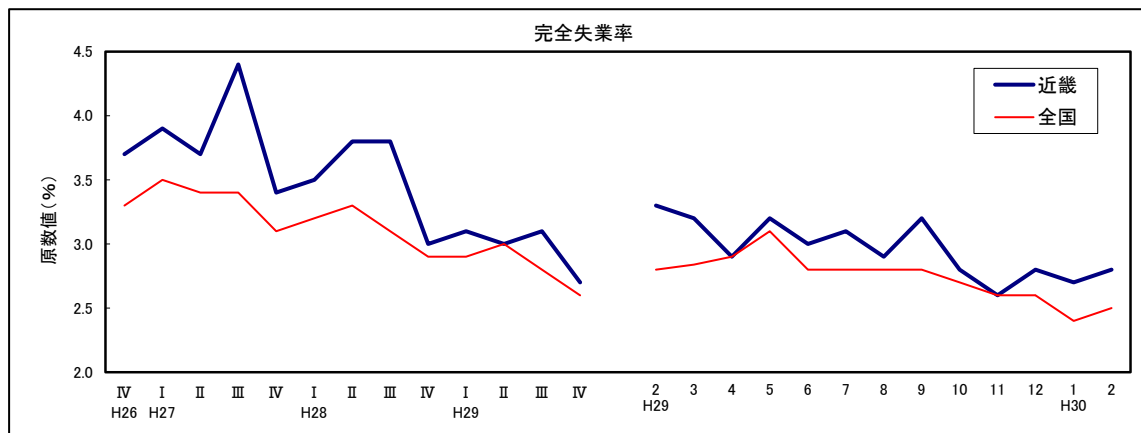
	近畿	全国	福井県	滋賀県	京都府	大阪府	兵庫県	奈良県	和歌山県
有効求人倍率	1.55	1.58	2.00	1.37	1.56	1.69	1.38	1.39	1.29
新規求人倍率	2.36	2.30	2.91	2.01	2.24	2.66	2.12	2.07	1.85

データ出所:厚生労働省「一般職業紹介状況」



○完全失業率 — 2.8%(前年同月と比べ12か月連続の改善)

・2月の完全失業率(原数値)は、2.8%(全国 2.5%)と前年同月と比べ12か月連続で改善した。



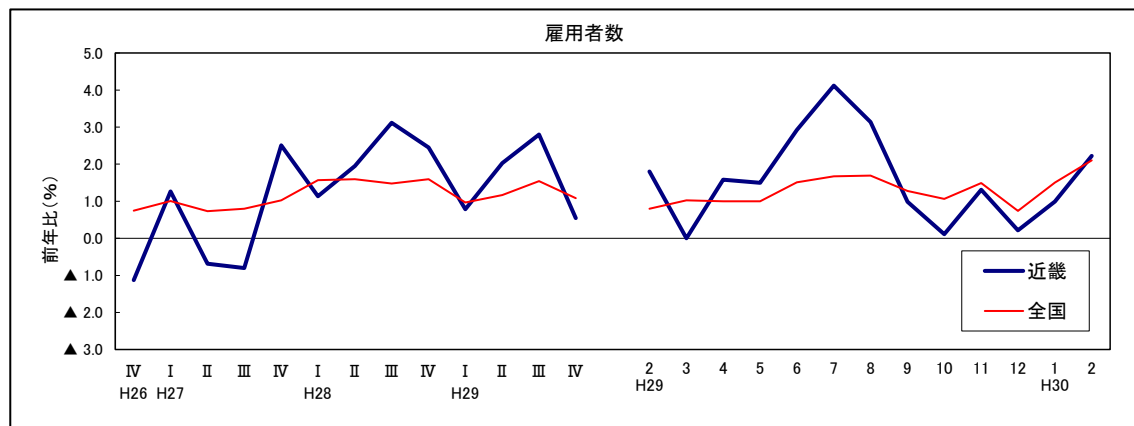
(単位:%)

	近畿	全国	
	原数値	原数値	季節調整値
完全失業率	2.8	2.5	2.5

データ出所：総務省「労働力調査」

○雇用者数 — 前年同月比2.2%(11か月連続の増加)

・2月の雇用者数(原数値)は、920万人で、前年同月比 2.2%増(全国 2.1%増)と11か月連続で前年を上回った。



(単位:万人、%)

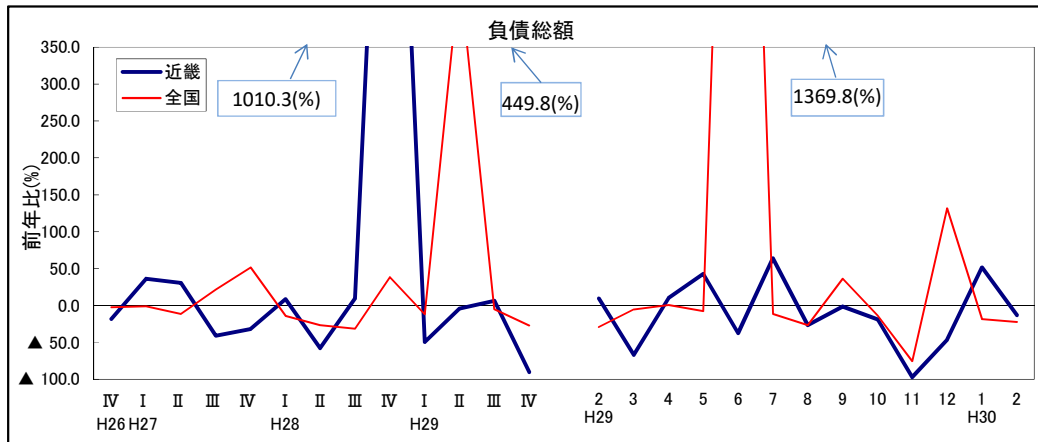
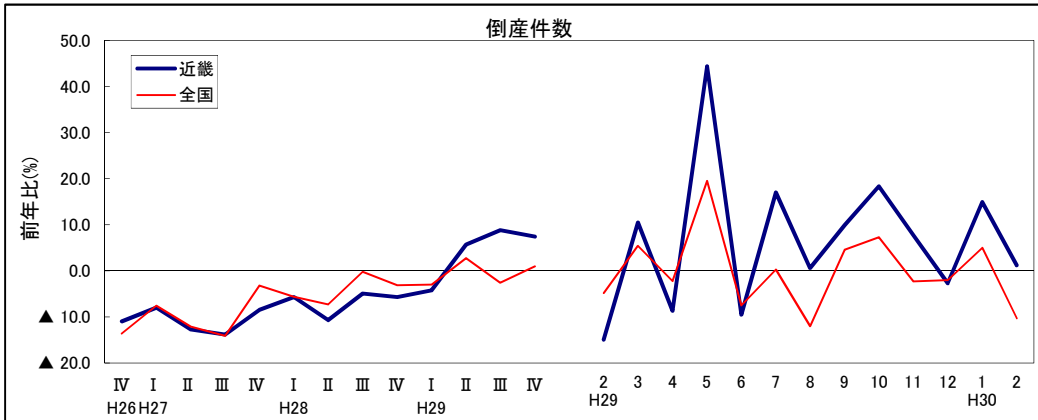
	近畿		全国			
	原数値	前年同月比	原数値		季節調整値	
			原数値	前年同月比	前月比	前月比
雇用者数	920	2.2	5,875	2.1	5,905	0.5

データ出所：総務省「労働力調査」

## 8. 倒産 … 件数は前年同月を上回った

○企業倒産件数 — 167件、前年同月比1.2%増（2か月連続の増加）

- ・2月の企業倒産件数は167件で、前年同月比1.2%増(全国10.3%減)と2か月連続で前年を上回った。
- ・負債総額は176億円で、前年同月比13.0%減(全国22.3%減)と2か月ぶりに前年を下回った。



(単位: 件、百万円、%)

	近畿		全国	
		前年同月比		前年同月比
倒産件数	167	▲ 1.2	617	▲ 10.3
負債総額	17,570	▲ 13.0	89,979	▲ 22.3

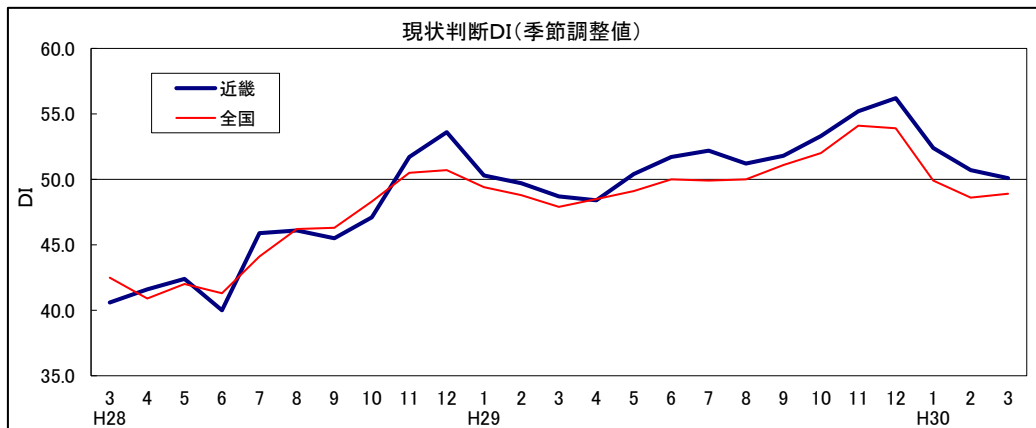
データ出所: (株)東京商工リサーチ



## 【参考】

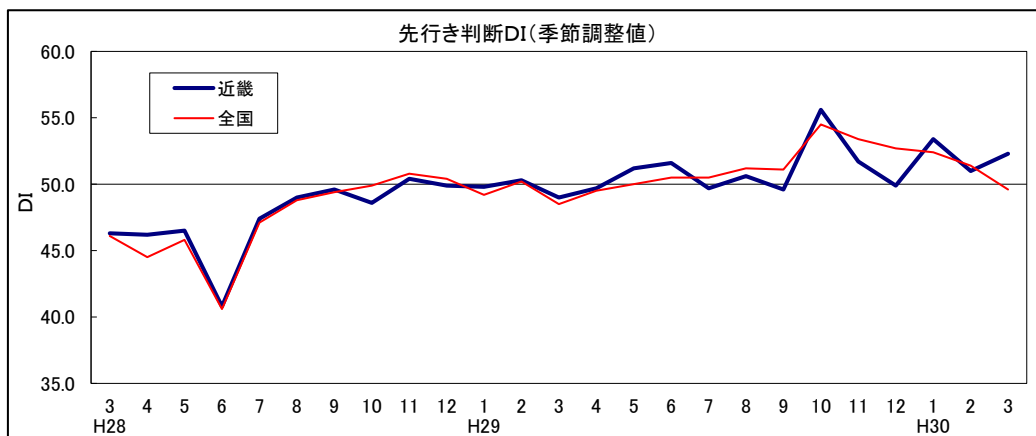
### ○景気ウォッチャー調査 — 現状判断DI(季節調整値)は、50.1(3か月連続の低下)

- ・3月の現状判断DI(季節調整値)は、50.1(全国 48.9)と、3か月連続で低下した。
- ・先行き判断DI(季節調整値)は、52.3(全国 49.6)と、2か月ぶりに上昇した。



	近畿		全国	
	2月	3月	2月	3月
現状判断DI	50.7	50.1	48.6	48.9
先行き判断DI	51.0	52.3	51.4	49.6

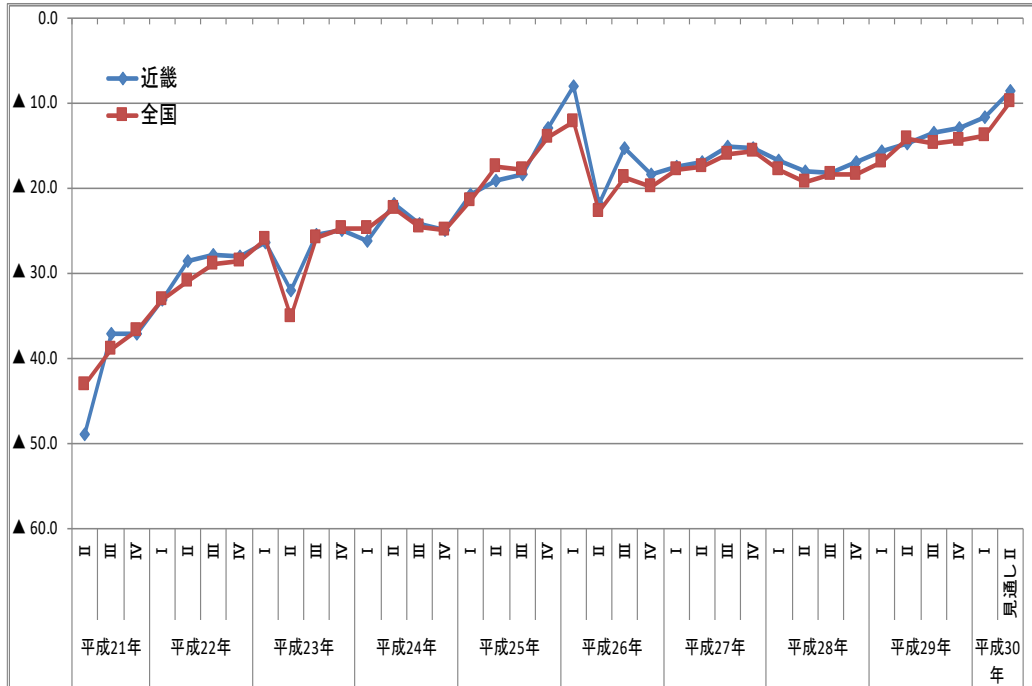
データ出所：内閣府「景気ウォッチャー調査」  
(いずれも季節調整値)



○中小企業景況調査 — 中小企業の業況は、一部業種に足踏みがみられるものの、緩やかに改善している —

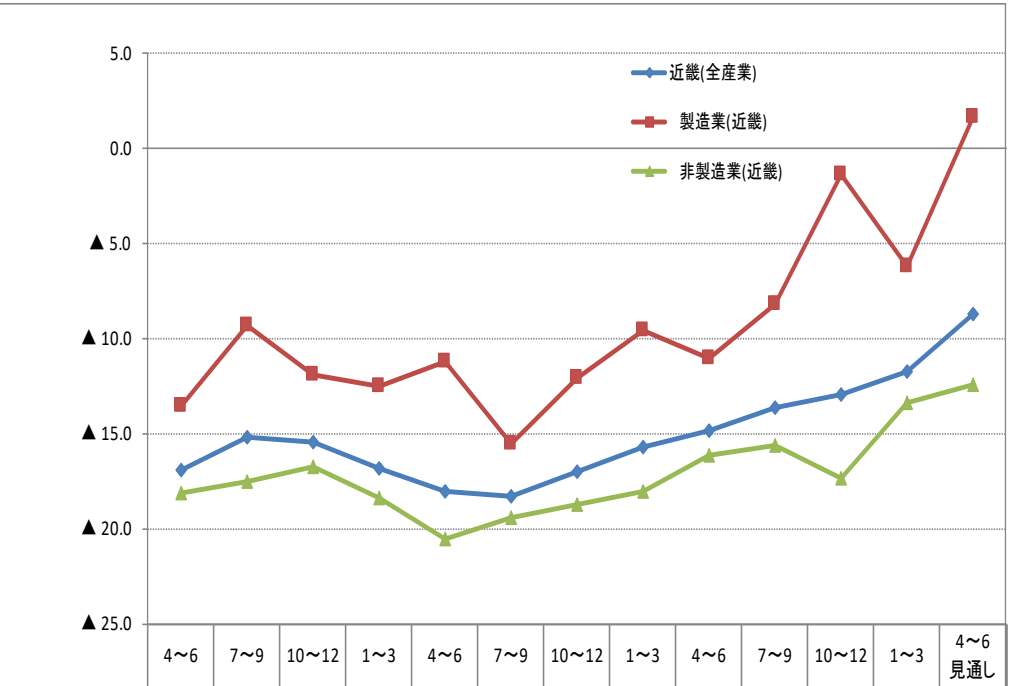
○業況判断DIは、全産業では▲11.7(全国▲13.9)となり6期連続でマイナス幅が縮小した。  
 ○来期の見通しは、製造業で1.7(今期▲6.2)とマイナスからプラスに転じ、非製造業で▲12.4(同▲13.4)とマイナス幅が縮小となっている。

業況判断DIの推移(長期)



	平成27年			平成28年			平成29年			平成30年			
	4~6	7~9	10~12	1~3	4~6	7~9	10~12	1~3	4~6	7~9	10~12	1~3	4~6
近畿	▲16.9	▲15.2	▲15.4	▲16.8	▲18.0	▲18.3	▲17.0	▲15.7	▲14.8	▲13.6	▲12.9	▲11.7	▲8.7
全国	▲17.6	▲16.0	▲15.7	▲17.8	▲19.3	▲18.4	▲18.5	▲17.0	▲14.3	▲14.8	▲14.4	▲13.9	▲9.8

業種別業況判断



	平成27年			平成28年			平成29年			平成30年			
	4~6	7~9	10~12	1~3	4~6	7~9	10~12	1~3	4~6	7~9	10~12	1~3	4~6
近畿(全産業)	▲16.9	▲15.2	▲15.4	▲16.8	▲18.0	▲18.3	▲17.0	▲15.7	▲14.8	▲13.6	▲12.9	▲11.7	▲8.7
製造業(近畿)	▲13.5	▲9.3	▲11.9	▲12.5	▲11.2	▲15.5	▲12.1	▲9.6	▲11.0	▲8.2	▲1.4	▲6.2	1.7
非製造業(近畿)	▲18.1	▲17.5	▲16.7	▲18.4	▲20.5	▲19.4	▲18.7	▲18.0	▲16.1	▲15.6	▲17.3	▲13.4	▲12.4

データ出所: (独)中小企業基盤整備機構より近畿経済産業局作成

1. 生産

(単位：前月(期)比、前年比%)

	鉱工業指数(近畿)																
	生産				出荷				在庫				在庫率				
	季節調整指数		原指数		季節調整指数		原指数		季節調整指数		原指数		季節調整指数		原指数		
	前月(期)比	前年比	前月(期)比	前年比	前月(期)比	前年比	前月(期)比	前年比	前月(期)比	前年比	前月(期)比	前年比	前月(期)比	前年比			
平成28年	-	-	104.1	0.7	-	-	102.0	0.9	-	-	112.6	▲ 5.1	-	-	122.7	1.8	平成28年
平成29年	-	-	107.3	3.1	-	-	104.4	2.4	-	-	123.2	9.4	-	-	123.5	0.7	平成29年
平成27年度	-	-	102.8	▲ 1.2	-	-	100.3	▲ 2.2	-	-	112.4	1.1	-	-	122.3	4.8	平成27年度
平成28年度	-	-	105.1	2.2	-	-	102.7	2.4	-	-	111.3	▲ 1.0	-	-	122.1	▲ 0.2	平成28年度
平成28年 10~12月	107.5	3.1	108.0	4.3	105.4	3.1	105.6	5.5	112.1	▲ 7.2	112.6	▲ 5.1	118.0	▲ 5.1	117.5	▲ 4.3	平成28年 10~12月
平成29年 1~3月	107.2	▲ 0.3	107.1	3.6	103.4	▲ 1.9	105.6	2.8	117.5	4.8	111.3	▲ 1.0	121.0	2.5	119.6	▲ 2.0	平成29年 1~3月
4~6月	108.0	0.7	106.2	5.4	105.2	1.7	101.7	4.6	122.0	3.8	122.6	1.4	124.3	2.7	125.9	▲ 0.6	4~6月
7~9月	107.0	▲ 0.9	106.6	2.2	104.0	▲ 1.1	103.8	1.4	124.3	1.9	122.5	2.9	126.2	1.5	126.5	1.5	7~9月
10~12月	108.4	1.3	109.4	1.3	106.1	2.0	106.6	0.9	122.9	▲ 1.1	123.5	9.7	122.6	▲ 2.9	122.1	3.9	10~12月
平成29年 2月	108.0	2.1	105.1	5.3	103.6	2.3	102.7	4.2	115.5	0.3	118.1	▲ 2.6	121.0	0.5	123.8	▲ 2.3	平成29年 2月
3月	107.7	▲ 0.3	118.3	0.4	105.2	1.5	119.7	0.9	117.5	1.7	111.3	▲ 1.0	121.5	0.4	103.0	▲ 1.5	3月
4月	110.2	2.3	105.5	6.0	106.2	1.0	99.2	4.6	122.9	4.6	118.7	3.0	124.1	2.1	123.8	▲ 0.6	4月
5月	105.7	▲ 4.1	101.2	4.5	103.3	▲ 2.7	96.7	3.8	124.3	1.1	124.5	3.0	124.7	0.5	132.6	▲ 1.3	5月
6月	108.1	2.3	112.0	5.5	106.0	2.6	109.2	5.4	122.0	▲ 1.9	122.6	1.4	124.2	▲ 0.4	121.4	0.3	6月
7月	106.7	▲ 1.3	106.0	4.3	103.7	▲ 2.2	103.6	2.3	122.9	0.7	124.0	3.7	130.5	5.1	128.3	3.5	7月
8月	110.9	3.9	103.8	6.7	107.9	4.1	100.7	6.2	124.0	0.9	125.3	3.6	124.3	▲ 4.8	132.6	0.9	8月
9月	103.4	▲ 6.8	109.9	▲ 3.6	100.5	▲ 6.9	107.2	▲ 3.6	124.3	0.2	122.5	2.9	123.8	▲ 0.4	118.6	0.3	9月
10月	105.7	2.2	108.0	2.2	102.2	1.7	103.0	0.1	124.9	0.5	125.1	7.8	124.6	0.6	125.4	1.9	10月
11月	108.9	3.0	110.8	1.2	107.8	5.5	109.1	1.6	121.2	▲ 3.0	123.7	10.2	119.7	▲ 3.9	120.4	5.8	11月
12月	110.7	1.7	109.3	0.5	108.3	0.5	107.8	1.3	122.9	1.4	123.5	9.7	123.5	3.2	120.5	4.2	12月
平成30年 1月	103.1	▲ 6.9	97.1	▲ 0.7	101.1	▲ 6.6	95.8	1.6	122.9	0.0	126.1	6.8	124.5	0.8	136.4	3.4	平成30年 1月
2月	105.3	2.1	101.2	▲ 3.7	103.4	2.3	101.2	▲ 1.5	121.7	▲ 1.0	124.5	5.4	128.7	3.4	131.6	6.3	2月

データ出所：近畿経済産業局「近畿地域鉱工業生産動向」

注) 指数は平成22年=100。最新月の値は速報値。生産者製品在庫の年、年度及び四半期の数値は期末値。

(単位：前月(期)比、前年比%)

	鉱工業指数(全国)																
	生産				出荷				在庫				在庫率				
	季節調整指数		原指数		季節調整指数		原指数		季節調整指数		原指数		季節調整指数		原指数		
	前月(期)比	前年比	前月(期)比	前年比	前月(期)比	前年比	前月(期)比	前年比	前月(期)比	前年比	前月(期)比	前年比	前月(期)比	前年比			
平成28年	-	-	97.7	▲ 0.1	-	-	96.3	▲ 0.6	-	-	106.4	▲ 5.3	-	-	114.2	0.0	平成28年
平成29年	-	-	102.1	4.5	-	-	100.0	3.8	-	-	108.5	2.0	-	-	111.7	▲ 2.2	平成29年
平成27年度	-	-	97.5	▲ 0.9	-	-	96.4	▲ 1.1	-	-	106.1	1.1	-	-	114.9	2.6	平成27年度
平成28年度	-	-	98.6	1.1	-	-	97.2	0.8	-	-	101.9	▲ 4.0	-	-	112.9	▲ 1.7	平成28年度
平成28年 10~12月	99.8	1.8	100.5	2.1	98.6	2.4	99.5	1.8	107.3	▲ 2.4	106.4	▲ 5.3	109.7	▲ 4.0	109.2	▲ 4.5	平成28年 10~12月
平成29年 1~3月	100.0	0.2	101.3	3.8	98.5	▲ 0.1	101.1	3.7	109.7	2.2	101.9	▲ 4.0	111.5	1.6	109.0	▲ 4.5	平成29年 1~3月
4~6月	102.1	2.1	99.8	5.8	100.0	1.5	96.4	5.2	109.1	▲ 0.5	109.4	▲ 2.9	112.5	0.9	113.3	▲ 3.0	4~6月
7~9月	102.5	0.4	102.3	4.2	100.4	0.4	100.1	3.7	107.3	▲ 1.6	107.1	▲ 2.4	110.7	▲ 1.6	113.0	▲ 3.1	7~9月
10~12月	104.3	1.8	105.1	4.6	101.4	1.0	102.5	3.0	109.5	2.1	108.6	2.1	111.9	1.1	111.4	2.0	10~12月
平成29年 2月	101.7	3.2	98.9	4.7	99.2	1.4	97.5	3.7	108.1	0.7	109.3	▲ 3.9	111.3	▲ 0.3	112.7	▲ 3.4	平成29年 2月
3月	99.8	▲ 1.9	112.0	3.5	98.4	▲ 0.8	113.9	3.5	109.7	1.5	101.9	▲ 4.0	111.5	0.2	94.0	▲ 5.1	3月
4月	103.8	4.0	98.2	5.7	101.1	2.7	94.4	4.9	111.3	1.5	105.7	▲ 1.1	114.7	2.9	110.5	▲ 1.1	4月
5月	100.1	▲ 3.6	95.1	6.5	98.2	▲ 2.9	91.3	5.4	111.3	0.0	110.5	▲ 1.3	112.5	▲ 1.9	119.8	▲ 3.6	5月
6月	102.3	2.2	106.1	5.5	100.7	2.5	103.5	5.3	109.1	▲ 2.0	109.4	▲ 2.9	110.4	▲ 1.9	109.5	▲ 4.3	6月
7月	101.5	▲ 0.8	103.3	4.7	100.0	▲ 0.7	100.4	4.1	107.9	▲ 1.1	110.4	▲ 2.3	113.3	2.6	113.7	▲ 2.4	7月
8月	103.5	2.0	97.4	5.3	101.8	1.8	94.9	5.8	107.3	▲ 0.6	111.1	▲ 2.9	108.6	▲ 4.1	119.3	▲ 4.1	8月
9月	102.5	▲ 1.0	106.2	2.6	99.3	▲ 2.5	105.1	1.5	107.3	0.0	107.1	▲ 2.4	110.3	1.6	105.9	▲ 2.8	9月
10月	103.0	0.5	104.7	5.9	98.9	▲ 0.4	99.7	2.7	110.7	3.2	112.2	2.0	114.2	3.5	114.9	1.8	10月
11月	103.5	0.5	105.4	3.6	101.2	2.3	103.0	2.3	109.8	▲ 0.8	112.4	3.0	111.1	▲ 2.7	111.9	2.8	11月
12月	106.5	2.9	105.2	4.4	104.1	2.9	104.8	4.2	109.5	▲ 0.3	108.6	2.1	110.5	▲ 0.5	107.5	1.5	12月
平成30年 1月	99.3	▲ 6.8	95.4	2.5	98.2	▲ 5.7	93.8	2.0	108.9	▲ 0.5	112.0	1.4	114.2	3.3	123.0	2.3	平成30年 1月
2月	103.4	4.1	100.3	1.4	100.4	2.2	98.1	0.6	109.9	0.9	111.1	1.6	114.1	▲ 0.1	115.5	2.5	2月

データ出所：経済産業省「鉱工業指数」  
注) 指数は平成22年=100。最新月の値は速報値。

(単位：前月(期)比、前年比%)

	鉱工業生産指数(府県別)																
	福井県				滋賀県				京都府				大阪府				
	季節調整指数		原指数		季節調整指数		原指数		季節調整指数		原指数		季節調整指数		原指数		
	前月(期)比	前年比	前月(期)比	前年比	前月(期)比	前年比	前月(期)比	前年比	前月(期)比	前年比	前月(期)比	前年比	前月(期)比	前年比			
平成28年	—	—	121.7	▲ 0.2	—	—	101.6	0.8	—	—	121.8	0.9	—	—	102.2	▲ 3.3	平成28年
平成29年	—	—	135.2	11.1	—	—	106.9	5.2	—	—	120.8	▲ 0.8	—	—	106.0	3.7	平成29年
平成27年度	—	—	121.5	4.5	—	—	100.9	1.4	—	—	121.2	2.5	—	—	104.7	▲ 2.9	平成27年度
平成28年度	—	—	125.5	3.3	—	—	102.0	1.1	—	—	122.0	0.7	—	—	103.5	▲ 1.1	平成28年度
平成28年 10～12月	127.4	4.7	130.4	3.6	104.9	4.6	102.2	3.4	123.5	1.1	127.9	3.1	105.0	4.5	106.5	1.2	平成28年 10～12月
平成29年 1～3月	135.4	6.3	132.2	12.9	101.7	▲ 3.1	101.2	1.6	121.6	▲ 1.5	118.6	0.6	107.6	2.5	107.7	4.9	平成29年 1～3月
4～6月	131.7	▲ 2.7	131.3	11.9	106.0	4.2	108.8	4.9	122.8	1.0	118.0	1.5	105.9	▲ 1.6	106.1	5.4	4～6月
7～9月	133.2	1.1	133.6	9.4	107.2	1.1	107.7	6.6	119.0	▲ 3.1	121.5	▲ 3.0	106.2	0.3	104.4	5.5	7～9月
10～12月	140.2	5.3	143.5	10.0	112.5	4.9	110.0	7.6	120.6	1.3	125.1	▲ 2.2	104.2	▲ 1.9	105.9	▲ 0.6	10～12月
平成29年 1月	135.8	4.6	126.5	14.1	101.6	▲ 5.2	90.3	2.5	120.6	▲ 4.2	111.5	▲ 0.2	105.5	▲ 1.3	98.4	4.9	平成29年 1月
2月	133.2	▲ 1.9	130.3	10.6	100.5	▲ 1.1	97.2	0.2	124.5	3.2	116.0	1.5	110.3	4.5	107.5	6.5	2月
3月	137.2	3.0	139.8	14.0	102.9	2.4	116.2	2.1	119.6	▲ 3.9	128.4	0.5	107.0	▲ 3.0	117.2	3.3	3月
4月	132.7	▲ 3.3	132.9	16.0	104.0	1.1	103.7	2.4	122.4	2.3	118.0	▲ 1.2	109.9	2.7	107.4	4.6	4月
5月	130.1	▲ 2.0	123.3	10.3	107.8	3.7	104.8	8.5	124.1	1.4	112.3	5.1	101.1	▲ 8.0	99.3	1.8	5月
6月	132.4	1.8	137.7	9.8	106.3	▲ 1.4	117.8	4.1	121.8	▲ 1.9	123.6	0.9	106.7	5.5	111.6	9.5	6月
7月	128.0	▲ 3.3	133.7	10.7	105.7	▲ 0.6	111.9	7.5	118.6	▲ 2.6	120.6	▲ 2.0	107.1	0.4	105.2	8.0	7月
8月	136.1	6.3	127.4	8.6	110.1	4.2	103.4	9.5	120.4	1.5	116.2	▲ 3.1	104.9	▲ 2.1	99.1	3.8	8月
9月	135.5	▲ 0.4	139.8	9.0	105.7	▲ 4.0	107.8	3.1	117.9	▲ 2.1	127.8	▲ 3.6	106.7	1.7	108.8	4.5	9月
10月	138.7	2.4	145.1	13.3	114.9	8.7	113.1	13.4	113.5	▲ 3.7	122.6	▲ 4.8	102.0	▲ 4.4	105.3	1.3	10月
11月	141.2	1.8	143.4	8.8	111.3	▲ 3.1	110.6	6.2	120.4	6.1	124.9	▲ 2.3	101.5	▲ 0.5	103.9	▲ 4.2	11月
12月	140.6	▲ 0.4	142.1	8.3	111.3	0.0	106.4	3.5	127.8	6.1	127.8	0.6	109.1	7.5	108.4	1.2	12月
平成30年 1月	142.6	1.4	132.8	5.0	101.8	▲ 8.5	91.9	1.8	118.6	▲ 7.2	111.5	0.0	98.6	▲ 9.6	93.4	▲ 5.1	平成30年 1月

データ出所：近畿管内各府県「鉱工業指数」  
注) 指数は平成22年=100。最新月の値は速報値。

(単位：前月(期)比、前年比%)

	鉱工業生産指数(府県別)												
	兵庫県				奈良県				和歌山県				
	季節調整済指数		原指数		季節調整済指数		原指数		季節調整済指数		原指数		
	前月(期)比	前年比	前月(期)比	前年比	前月(期)比	前年比	前月(期)比	前年比					
平成28年	—	—	98.6	▲ 1.3	—	—	89.8	▲ 3.1	—	—	105.8	7.3	平成28年
平成29年	—	—	101.3	2.7	—	—	89.1	▲ 0.8	—	—	107.1	1.2	平成29年
平成27年度	—	—	98.7	▲ 1.9	—	—	91.1	▲ 5.7	—	—	99.5	▲ 1.8	平成27年度
平成28年度	—	—	99.0	0.3	—	—	89.2	▲ 2.1	—	—	105.5	6.0	平成28年度
平成28年 10~12月	98.4	▲ 0.9	97.9	▲ 2.2	87.7	▲ 3.8	89.5	▲ 4.2	105.3	▲ 2.7	107.6	7.9	平成28年 10~12月
平成29年 1~3月	99.4	1.0	103.7	1.4	87.4	▲ 0.3	87.4	▲ 3.0	100.8	▲ 4.3	98.6	▲ 1.6	平成29年 1~3月
4~6月	102.1	2.7	100.6	3.5	89.4	2.3	86.9	▲ 1.4	108.2	7.3	111.1	1.0	4~6月
7~9月	100.3	▲ 1.8	98.3	1.2	85.8	▲ 4.0	86.0	▲ 6.2	108.3	0.1	105.4	▲ 0.2	7~9月
10~12月	102.4	2.1	102.8	5.0	94.1	9.7	96.2	7.5	110.9	2.4	113.2	5.2	10~12月
平成29年 1月	95.2	▲ 3.7	89.2	▲ 0.8	88.8	2.5	80.7	0.0	99.3	▲ 3.1	93.2	▲ 0.2	平成29年 1月
2月	102.9	8.1	103.5	3.8	86.2	▲ 2.9	84.9	▲ 5.4	99.4	0.1	96.4	▲ 6.1	2月
3月	100.0	▲ 2.8	118.4	1.0	87.2	1.2	96.7	▲ 3.2	103.8	4.4	106.3	1.8	3月
4月	101.3	1.3	98.6	3.4	93.1	6.8	89.3	▲ 0.7	110.6	6.6	114.5	2.9	4月
5月	102.3	1.0	95.0	4.7	87.6	▲ 5.9	82.1	▲ 0.8	106.9	▲ 3.3	106.9	1.5	5月
6月	102.6	0.3	108.2	2.5	87.6	0.0	89.3	▲ 2.4	107.2	0.3	111.8	▲ 1.4	6月
7月	99.2	▲ 3.3	96.8	1.6	85.9	▲ 1.9	85.4	▲ 3.3	105.8	▲ 1.3	110.9	▲ 2.5	7月
8月	106.5	7.4	94.5	7.3	85.0	▲ 1.0	83.2	▲ 9.9	114.4	8.1	105.4	5.0	8月
9月	95.1	▲ 10.7	103.5	▲ 4.1	86.5	1.8	89.4	▲ 5.4	104.7	▲ 8.5	100.0	▲ 2.5	9月
10月	102.8	8.1	100.4	5.8	93.5	8.1	95.9	6.1	105.2	0.5	109.1	▲ 1.3	10月
11月	104.8	1.9	103.0	7.1	93.1	▲ 0.4	96.8	6.7	109.3	3.9	112.7	2.2	11月
12月	99.6	▲ 5.0	105.1	2.5	95.5	2.6	95.5	9.3	118.3	8.2	117.8	15.4	12月
平成30年 1月	97.4	▲ 2.2	92.4	3.6	88.8	▲ 7.0	81.6	1.1	115.4	▲ 2.5	108.3	16.2	平成30年 1月

2. 個人消費

(単位：百万円、前年比%) (単位：前年比%)

	百貨店・スーパー販売額																	コンビニエンスストア販売額		
	近畿					全国					福井県	滋賀県	京都府	大阪府	兵庫県	奈良県	和歌山県	近畿	全国	
	販売額		業態別			販売額		業態別												
	全店	既存店	百貨店	スーパー	全店	既存店	百貨店	スーパー	百貨店	スーパー										
平成28年	3,826,824	▲ 1.1	▲ 1.8	▲ 3.3	0.5	19,597,853	▲ 0.4	▲ 0.9	▲ 3.3	1.1	0.1	▲ 0.9	▲ 1.7	▲ 1.0	▲ 1.5	▲ 0.3	0.9	5.0	4.1	平成28年
平成29年	3,838,238	0.3	0.8	2.1	▲ 0.9	19,602,508	0.0	0.0	▲ 0.7	0.4	0.1	▲ 1.3	0.2	1.9	▲ 2.0	▲ 1.0	▲ 1.3	2.9	2.4	平成29年
平成27年度	3,899,195	2.9	1.8	1.9	3.5	19,940,043	2.7	1.8	1.3	3.3	2.5	2.2	1.8	4.1	1.5	2.6	2.5	6.2	5.5	平成27年度
平成28年度	3,817,123	▲ 1.6	▲ 2.1	▲ 2.9	▲ 0.7	19,526,024	▲ 1.1	▲ 1.4	▲ 3.4	0.0	▲ 0.6	▲ 2.0	▲ 2.0	▲ 1.2	▲ 2.3	▲ 1.3	▲ 0.1	4.4	3.4	平成28年度
平成28年 10～12月	1,041,332	▲ 1.4	▲ 1.7	▲ 3.0	▲ 0.2	5,312,533	▲ 0.7	▲ 0.9	▲ 3.4	0.8	0.3	▲ 2.0	▲ 1.4	▲ 1.2	▲ 2.0	▲ 0.6	▲ 0.1	5.1	3.9	平成28年 10～12月
平成29年 1～3月	931,366	▲ 1.0	▲ 1.2	0.2	▲ 1.9	4,754,493	▲ 1.5	▲ 1.5	▲ 2.2	▲ 1.1	▲ 1.1	▲ 2.9	▲ 1.5	0.6	▲ 3.1	▲ 2.2	▲ 1.3	3.2	2.5	平成29年 1～3月
4～6月	918,313	0.1	0.7	1.9	▲ 1.1	4,715,645	0.1	0.2	▲ 0.4	0.3	▲ 0.2	▲ 1.4	0.2	1.6	▲ 2.1	▲ 0.8	▲ 1.4	3.6	3.2	4～6月
7～9月	938,279	1.2	1.8	3.2	▲ 0.0	4,780,175	0.7	0.7	▲ 0.2	1.1	0.3	▲ 0.8	1.1	3.2	▲ 1.2	▲ 0.1	▲ 1.3	3.1	2.4	7～9月
10～12月	1,050,281	0.9	1.8	2.9	▲ 0.6	5,352,195	0.7	0.6	0.1	1.1	1.3	▲ 0.2	1.1	2.4	▲ 1.6	▲ 0.8	▲ 1.4	1.8	1.4	10～12月
平成29年 2月	286,642	▲ 1.2	▲ 1.6	0.9	▲ 2.5	1,449,269	▲ 2.6	▲ 2.7	▲ 2.8	▲ 2.6	▲ 1.7	▲ 3.7	▲ 0.5	0.8	▲ 4.3	▲ 3.2	▲ 0.1	1.3	0.8	平成29年 2月
3月	313,814	▲ 1.4	▲ 1.1	▲ 0.3	▲ 2.1	1,630,928	▲ 0.9	▲ 0.8	▲ 1.7	▲ 0.5	▲ 2.2	▲ 3.2	▲ 2.4	▲ 0.2	▲ 2.4	▲ 1.0	▲ 3.1	3.9	3.2	3月
4月	304,424	0.4	0.9	1.2	▲ 0.0	1,558,139	0.8	1.0	▲ 0.4	1.3	▲ 0.7	▲ 1.0	0.1	1.3	▲ 0.4	0.4	▲ 0.7	3.2	3.3	4月
5月	308,965	▲ 0.5	0.1	1.7	▲ 1.9	1,588,066	▲ 0.6	▲ 0.6	▲ 1.1	▲ 0.4	0.7	▲ 1.3	▲ 0.5	1.1	▲ 3.3	▲ 1.7	▲ 1.5	4.6	3.6	5月
6月	304,923	0.3	1.1	3.0	▲ 1.3	1,569,440	0.1	0.2	0.2	0.0	▲ 0.5	▲ 2.0	1.2	2.3	▲ 2.5	▲ 1.2	▲ 1.9	3.1	2.9	6月
7月	339,148	▲ 0.1	0.3	0.9	▲ 0.9	1,717,866	▲ 0.2	▲ 0.2	▲ 2.5	1.1	▲ 0.7	▲ 1.4	▲ 1.0	1.6	▲ 2.1	▲ 1.9	▲ 3.5	3.0	3.1	7月
8月	305,378	0.8	1.5	2.2	0.1	1,565,508	0.7	0.6	0.5	0.8	1.9	▲ 0.5	▲ 0.2	2.3	▲ 1.1	0.7	0.3	3.4	1.9	8月
9月	293,753	3.4	3.8	7.4	0.9	1,496,801	1.8	1.9	2.1	1.6	▲ 0.3	▲ 0.6	5.2	5.9	▲ 0.1	1.1	▲ 0.7	3.0	2.1	9月
10月	310,267	▲ 0.2	0.4	2.6	▲ 2.0	1,588,786	▲ 0.5	▲ 0.7	▲ 1.5	▲ 0.0	1.6	▲ 2.3	0.2	1.6	▲ 3.0	▲ 1.9	▲ 2.5	0.6	0.6	10月
11月	329,426	1.7	2.8	5.0	▲ 0.5	1,671,325	1.4	1.4	2.2	1.0	▲ 0.8	▲ 0.2	2.0	3.6	▲ 0.7	▲ 0.1	▲ 0.3	2.3	1.8	11月
12月	410,588	1.0	2.1	1.6	0.5	2,092,084	1.2	1.1	▲ 0.4	2.1	3.1	1.7	1.0	2.2	▲ 1.1	▲ 0.6	▲ 1.3	2.6	1.8	12月
平成30年 1月	332,912	0.6	1.8	1.3	0.1	1,682,619	0.5	0.4	▲ 1.4	1.5	▲ 1.1	0.1	0.2	2.0	▲ 1.4	0.0	▲ 0.9	2.2	1.8	平成30年 1月
2月	286,252	▲ 0.1	1.1	▲ 0.4	0.1	1,456,471	0.5	0.6	▲ 1.5	1.5	▲ 3.3	0.6	▲ 1.1	0.6	▲ 0.3	▲ 1.3	▲ 3.2	2.2	1.6	2月

データ出所：近畿経済産業局「百貨店・スーパー販売状況」

注) 最新月を含む値は速報値。「販売額」の値、及び業態別、府県別の前年(度、同期、同月)比増減率は全店ベース。年間補正等のため過去の数値が修正される場合がある。

平成27年7月に家電大型専門店、ドラッグストア、ホームセンターとの重複是正を行ったため、これに関わる前年(度、同期、同月)比増減率は、この見直しに伴うギャップを調整するリンク係数で処理した数値で計算してある。

データ出所：経済産業省「商業動態統計」

注) 最新月の値は速報値。年間補正等のため過去の数値が修正される場合がある。

(単位：前年比%) (単位：前年比%) (単位：前年比%)

(単位：台、前年比%)

	ドラッグストア 販売額		ホームセンター 販売額		家電販売額		乗用車新規登録・届出台数										
	近畿	全国	近畿	全国	近畿	全国	近畿					全国					
							台数	前年比	車種別			台数	前年比	車種別			
									普通車	小型車	軽四車			普通車	小型車	軽四車	
平成28年	7.8	6.8	0.3	0.2	▲ 2.5	▲ 1.4	629,270	▲ 0.7	9.6	▲ 2.3	▲ 9.8	4,140,281	▲ 1.6	9.1	▲ 2.0	▲ 11.0	平成28年
平成29年	7.7	5.4	▲ 0.8	▲ 0.4	3.9	1.6	663,432	5.4	2.9	5.4	8.6	4,381,159	5.8	3.9	6.5	7.3	平成29年
平成27年度	11.6	9.2	2.8	2.0	—	—	620,805	▲ 6.3	5.5	▲ 3.6	▲ 18.5	4,108,727	▲ 7.6	3.9	▲ 4.3	▲ 18.9	平成27年度
平成28年度	6.2	5.3	▲ 1.0	▲ 0.4	—	—	645,869	4.0	10.6	5.6	▲ 4.6	4,237,645	3.1	10.0	6.3	▲ 6.3	平成28年度
平成28年 10～12月	6.4	5.6	▲ 0.9	▲ 0.5	▲ 2.0	▲ 1.6	152,027	7.6	13.1	9.2	0.3	987,227	5.6	10.5	9.0	▲ 2.2	平成28年 10～12月
平成29年 1～3月	3.1	3.0	▲ 2.5	▲ 0.7	3.1	0.6	203,830	8.9	10.0	16.9	1.0	1,339,165	7.8	9.1	18.2	▲ 1.7	平成29年 1～3月
4～6月	7.8	5.6	▲ 0.1	▲ 0.4	2.7	0.0	152,593	12.3	3.8	10.8	26.1	1,004,982	13.2	6.1	10.2	25.5	4～6月
7～9月	9.7	6.6	▲ 0.1	0.1	5.2	3.5	159,939	3.7	▲ 2.4	3.8	11.8	1,064,839	4.1	▲ 1.7	4.6	10.3	7～9月
10～12月	9.8	6.1	▲ 0.6	▲ 0.8	4.4	2.0	147,070	▲ 3.3	▲ 0.7	▲ 10.9	1.4	972,173	▲ 1.5	1.3	▲ 7.8	1.9	10～12月
平成29年 2月	1.5	1.3	▲ 3.9	▲ 2.0	3.3	▲ 0.2	64,155	9.8	10.8	18.1	2.1	412,898	8.2	9.3	20.6	▲ 2.3	平成29年 2月
3月	3.4	2.5	▲ 1.4	▲ 0.3	6.4	3.6	87,666	10.5	13.3	15.8	2.8	583,270	9.6	13.7	16.0	0.0	3月
4月	7.4	5.5	▲ 0.2	0.4	8.5	7.2	45,513	9.0	1.9	6.0	21.3	297,046	10.5	3.7	8.8	19.7	4月
5月	8.1	5.8	▲ 0.6	▲ 0.7	4.1	▲ 0.1	47,809	12.5	5.0	7.0	29.7	312,048	13.4	8.5	4.8	29.2	5月
6月	7.9	5.6	0.4	▲ 0.8	▲ 3.3	▲ 5.9	59,271	14.8	4.3	18.1	27.4	395,888	15.1	5.8	15.7	27.5	6月
7月	8.4	6.3	▲ 2.8	▲ 0.9	7.9	8.8	52,502	2.0	▲ 1.9	▲ 1.3	10.6	356,828	2.6	▲ 2.0	▲ 0.5	11.7	7月
8月	9.3	5.8	0.1	▲ 0.2	5.6	1.8	43,417	2.4	▲ 2.5	5.2	6.1	290,545	4.1	▲ 1.1	7.5	6.8	8月
9月	11.6	7.8	3.0	1.6	0.6	▲ 2.6	64,020	6.2	▲ 2.7	7.8	16.7	417,466	5.3	▲ 1.8	7.7	11.5	9月
10月	7.9	4.9	▲ 4.8	▲ 5.1	▲ 2.0	▲ 4.5	47,451	▲ 2.2	▲ 3.4	▲ 8.4	5.1	310,296	▲ 1.1	▲ 3.8	▲ 4.8	5.1	10月
11月	10.5	6.6	2.5	0.5	8.9	4.5	49,719	▲ 6.3	▲ 4.8	▲ 15.0	1.1	332,110	▲ 2.6	0.0	▲ 10.9	3.6	11月
12月	10.8	6.8	0.2	1.6	5.6	4.8	49,900	▲ 1.1	6.1	▲ 8.7	▲ 2.0	329,767	▲ 0.8	7.4	▲ 7.2	▲ 3.0	12月
平成30年 1月	11.5	7.0	0.9	▲ 0.7	4.5	0.9	51,723	▲ 0.5	▲ 3.4	▲ 8.5	10.6	339,068	▲ 1.1	▲ 4.0	▲ 8.6	8.9	平成30年 1月
2月	9.1	6.4	▲ 0.3	▲ 0.6	2.9	1.4	62,024	▲ 3.3	▲ 2.7	▲ 9.6	2.0	401,308	▲ 2.8	▲ 2.6	▲ 8.1	1.8	平成30年 2月

データ出所：経済産業省「商業動態統計」  
注) 最新月の値は速報値。  
年間補正等のため過去の数値が修正される場合がある。

データ出所：GfK Japan  
注) 近畿は福井を除く2府4県。

データ出所：(一社)全国軽自動車協会連合会、(一社)日本自動車販売協会連合会



(単位：前年比%)

(単位：前月(期)比、前年比%)

	家計調査												消費者物価指数						
	二人以上の世帯消費支出				うち勤労者世帯消費支出				うち勤労者世帯可処分所得				近畿			全国			
	近畿		全国		近畿		全国		近畿		全国		総合	前月(期)比	前年比	総合	前月(期)比	前年比	
	名目	実質	名目	実質	名目	実質	名目	実質	名目	実質	名目	実質							
平成28年	▲ 2.7	▲ 2.9	▲ 1.8	▲ 1.7	▲ 4.9	▲ 5.1	▲ 1.8	▲ 1.7	1.4	1.2	0.3	0.4	100.1	-	0.1	99.9	-	▲ 0.1	平成28年
平成29年	▲ 1.0	▲ 1.4	0.3	▲ 0.3	0.7	0.3	1.1	0.5	▲ 1.8	▲ 2.2	1.3	0.7	100.4	-	0.3	100.4	-	0.5	平成29年
平成27年度	▲ 2.1	▲ 2.8	▲ 0.9	▲ 1.2	▲ 2.0	▲ 2.7	▲ 0.5	▲ 0.8	2.6	1.9	0.4	0.1	100.1	-	0.5	100.0	-	0.2	平成27年度
平成28年度	▲ 2.6	▲ 2.7	▲ 1.6	▲ 1.6	▲ 3.8	▲ 3.9	▲ 1.4	▲ 1.4	▲ 0.2	▲ 0.3	0.7	0.7	100.1	-	0.0	100.0	-	▲ 0.1	平成28年度
平成28年 10~12月	▲ 4.7	▲ 5.1	▲ 0.3	▲ 0.7	▲ 4.3	▲ 4.7	0.4	0.0	4.0	3.6	1.7	1.3	100.5	0.6	0.3	100.3	0.6	0.3	平成28年 10~12月
平成29年 1~3月	▲ 2.7	▲ 2.9	▲ 1.6	▲ 2.0	▲ 1.4	▲ 1.6	▲ 0.2	▲ 0.6	▲ 5.1	▲ 5.3	0.6	0.2	99.9	▲ 0.5	0.1	99.9	▲ 0.4	0.3	平成29年 1~3月
4~6月	2.5	2.2	0.7	0.2	3.4	3.1	2.2	1.7	▲ 3.2	▲ 3.5	▲ 0.4	▲ 0.9	100.3	0.4	0.2	100.3	0.4	0.4	4~6月
7~9月	▲ 3.7	▲ 4.3	0.8	0.0	0.2	▲ 0.4	0.6	▲ 0.2	2.0	1.4	2.7	1.9	100.4	0.1	0.6	100.3	0.0	0.6	7~9月
10~12月	▲ 0.2	▲ 0.8	1.3	0.5	0.7	0.1	1.9	1.1	▲ 1.2	▲ 1.8	2.2	1.4	100.9	0.5	0.5	100.9	0.6	0.6	10~12月
平成29年 2月	▲ 3.4	▲ 3.6	▲ 3.4	▲ 3.8	▲ 4.8	▲ 5.0	0.1	▲ 0.3	▲ 3.6	▲ 3.8	2.1	1.7	99.9	▲ 0.1	0.1	99.8	▲ 0.1	0.3	平成29年 2月
3月	▲ 1.0	▲ 1.0	▲ 1.0	▲ 1.3	6.4	6.4	0.7	0.4	▲ 10.6	▲ 10.6	▲ 1.7	▲ 2.0	99.9	0.0	▲ 0.1	99.9	0.1	0.2	3月
4月	▲ 1.2	▲ 1.5	▲ 0.9	▲ 1.4	0.2	▲ 0.1	▲ 2.4	▲ 2.9	▲ 2.0	▲ 2.3	▲ 1.0	▲ 1.5	100.3	0.4	0.2	100.3	0.4	0.4	4月
5月	3.9	3.6	0.4	▲ 0.1	2.8	2.5	2.8	2.3	▲ 7.9	▲ 8.2	▲ 1.7	▲ 2.2	100.4	0.1	0.2	100.4	0.1	0.4	5月
6月	5.5	5.1	2.8	2.3	8.1	7.7	7.2	6.7	▲ 1.2	▲ 1.6	0.7	0.2	100.3	▲ 0.1	0.3	100.2	▲ 0.1	0.4	6月
7月	▲ 5.0	▲ 5.4	0.4	▲ 0.2	▲ 0.1	▲ 0.5	2.1	1.5	▲ 2.1	▲ 2.5	2.7	2.1	100.2	▲ 0.1	0.4	100.1	▲ 0.2	0.4	7月
8月	▲ 1.8	▲ 2.4	1.4	0.6	0.7	0.1	0.0	▲ 0.8	4.8	4.2	2.4	1.6	100.4	0.2	0.5	100.3	0.2	0.7	8月
9月	▲ 4.1	▲ 4.9	0.6	▲ 0.3	0.0	▲ 0.8	▲ 0.4	▲ 1.3	4.3	3.5	3.2	2.3	100.6	0.2	0.7	100.5	0.2	0.7	9月
10月	▲ 0.1	▲ 0.2	0.3	0.0	5.3	5.2	2.6	2.3	2.0	1.9	2.7	2.4	100.6	0.0	0.0	100.6	0.0	0.2	10月
11月	5.4	4.9	2.4	1.7	6.2	5.7	2.4	1.7	4.4	3.9	2.7	2.0	101.0	0.4	0.4	100.9	0.4	0.6	11月
12月	▲ 4.9	▲ 6.0	1.2	▲ 0.1	▲ 7.3	▲ 8.4	0.8	▲ 0.5	▲ 5.2	▲ 6.3	1.7	0.4	101.2	0.2	1.0	101.2	0.3	1.0	12月
平成30年 1月	1.4	▲ 0.1	3.7	2.0	0.5	▲ 1.0	3.4	1.7	0.7	▲ 0.8	0.0	▲ 1.7	101.3	0.1	1.3	101.3	0.1	1.4	平成30年 1月
2月	2.0	0.4	1.9	0.1	7.3	5.6	▲ 3.0	▲ 4.7	5.7	4.0	4.4	2.6	101.3	0.0	1.3	101.3	0.0	1.5	2月

データ出所：総務省「家計調査」

注) 近畿は福井を除く2府4県。前年比の実質には消費者物価指数を使用している。  
前年比については、平成30年1月の調査方法の変更の影響による変動を調整していない。

データ出所：総務省「消費者物価指数」

注) 指数は原数値。平成27年=100。近畿は福井を除く2府4県。  
全国の前月(期)比は季節調整値による。

### 3. 設備投資

(単位:前年度比%)

全国企業短期経済観測調査										
		全産業	製造業			非製造業				
			大企業	中堅企業	中小企業	大企業	中堅企業	中小企業		
近畿	平成27年度	▲ 4.0	5.5	6.1	▲ 0.8	8.3	▲ 9.5	▲ 10.8	▲ 5.3	20.2
	平成28年度	2.1	7.6	9.7	▲ 4.0	▲ 11.2	▲ 1.5	▲ 4.0	25.3	▲ 16.3
	平成29年度 (見込み)	9.6	14.4	15.2	10.1	2.1	6.1	6.8	6.8	▲ 15.4
	平成30年度 (計画)	1.8	3.6	2.5	22.5	▲ 4.4	0.4	▲ 0.4	2.4	16.5
全国	平成27年度	5.0	9.1	8.4	9.3	11.5	2.9	1.0	8.3	5.2
	平成28年度	0.4	2.6	4.3	6.3	▲ 6.7	▲ 0.7	▲ 5.4	▲ 3.1	16.3
	平成29年度 (見込み)	4.0	6.5	7.3	12.8	▲ 2.2	2.7	4.0	7.7	▲ 5.1
	平成30年度 (計画)	▲ 0.7	6.0	4.9	15.6	▲ 0.1	▲ 4.5	0.8	▲ 1.7	▲ 25.0

データ出所: 日本銀行「平成30年3月調査」平成30年4月2日公表

(注) 近畿は福井を除く2府4県。近畿と全国では集計方法が異なる。

資本金2千万円以上の企業が対象。

平成27年3月から調査対象企業の見直しを実施。平成25年度以前は新規調査対象を含まない旧ベースの計数。

(単位:前年比%)

民間非居住用建築物着工床面積		
	近畿	全国
平成28年	7.4	0.5
平成29年	2.3	4.6
平成27年度	2.0	▲ 2.0
平成28年度	5.1	2.7
平成28年 10~12月	▲ 13.3	2.7
平成29年 1~3月	13.9	4.9
4~6月	▲ 21.3	3.5
7~9月	▲ 10.2	3.6
10~12月	41.7	6.6
平成29年 2月	▲ 9.7	9.7
3月	25.8	▲ 13.0
4月	37.8	21.2
5月	▲ 44.7	▲ 10.0
6月	▲ 10.5	4.0
7月	▲ 27.4	14.1
8月	10.5	▲ 6.9
9月	▲ 9.1	6.6
10月	60.2	15.9
11月	67.4	6.9
12月	6.0	▲ 3.0
平成30年 1月	▲ 25.5	▲ 3.4
2月	▲ 3.9	0.9

データ出所: 国土交通省「国土交通月例経済」

近畿は福井を除く2府4県。

(単位:前年度比%)

法人企業景気予測調査							
		全産業	製造業	非製造業	大企業	中堅企業	中小企業
近畿	平成26年度	3.2	8.0	0.3	2.8	11.0	▲ 6.5
	平成27年度	6.1	9.9	3.9	7.0	▲ 3.8	▲ 3.6
	平成28年度	3.7	10.7	▲ 1.5	3.8	1.5	7.0
	平成29年度 (見込)	11.0	10.7	11.2	11.1	11.2	▲ 14.0
	平成30年度 (計画)	19.7	23.9	17.0	25.5	▲ 3.7	▲ 16.8
全国	平成26年度	5.1	9.8	2.9	8.3	▲ 0.8	2.3
	平成27年度	8.8	11.1	7.6	10.7	0.9	9.6
	平成28年度	2.0	3.1	1.3	2.6	0.3	1.9
	平成29年度 (見込)	5.0	3.6	5.8	10.0	0.8	▲ 0.9
	平成30年度 (計画)	▲ 6.5	5.7	▲ 13.2	8.9	▲ 10.7	▲ 23.4

データ出所: 内閣府、財務省、近畿財務局「平成30年3月12日公表

設備投資(除く土地、含むソフトウェア投資)

(注) 近畿は福井を除く2府4県。近畿と全国では集計方法が異なる。

資本金1千万円以上の企業が対象。

4. 住宅投資

(単位：戸、前年比%)

(単位：戸、%)

	新設住宅着工戸数																		マンション		
	近畿								全国			福井県	滋賀県	京都府	大阪府	兵庫県	奈良県	和歌山県	近畿		
	着工戸数	前年比	資金別		利用関係別(主要)			着工戸数	前年比	年率換算									発売戸数	前年比	月間契約率
			民間資金	公的資金	持家	貸家	分譲住宅														
平成28年	145,675	5.5	5.3	6.8	7.0	9.1	1.0	967,237	6.4	—	3.0	14.5	▲ 3.6	8.2	4.7	3.3	▲ 2.1	18,676	▲ 1.3	71.9	平成28年
平成29年	142,677	▲ 2.1	▲ 2.3	▲ 0.3	▲ 4.1	4.1	▲ 7.6	964,641	▲ 0.3	—	▲ 0.5	▲ 5.1	▲ 13.1	▲ 0.7	2.0	▲ 2.7	▲ 5.6	19,560	4.7	76.1	平成29年
平成27年度	142,215	4.1	3.3	10.8	4.2	1.5	7.6	920,537	4.6	—	11.8	6.4	3.9	5.0	1.4	9.2	▲ 5.0	18,374	▲ 7.4	71.8	平成27年度
平成28年度	146,072	2.7	2.5	4.9	6.0	10.3	▲ 7.2	974,137	5.8	—	3.1	5.3	▲ 7.2	4.7	2.4	3.0	8.0	18,359	▲ 0.1	71.9	平成28年度
平成28年 10~12月	36,628	▲ 0.4	▲ 0.6	1.5	5.1	3.5	▲ 7.9	250,696	7.9	—	▲ 4.7	11.7	6.9	▲ 2.8	3.9	▲ 14.8	▲ 10.6	5,213	8.5	72.2	平成28年 10~12月
平成29年 1~3月	34,763	1.2	0.4	7.5	1.5	17.6	▲ 13.7	223,290	3.2	—	7.2	▲ 8.3	▲ 22.2	3.5	6.8	0.3	19.5	4,365	▲ 6.8	74.3	平成29年 1~3月
4~6月	35,927	▲ 4.2	▲ 4.5	▲ 2.3	▲ 4.0	1.0	▲ 11.8	249,916	1.1	—	▲ 9.5	2.1	▲ 11.6	▲ 9.0	9.0	▲ 2.4	0.4	4,450	4.5	79.5	4~6月
7~9月	36,674	▲ 1.3	▲ 1.4	▲ 0.7	▲ 6.5	▲ 1.9	4.2	246,924	▲ 2.4	—	▲ 17.2	▲ 6.0	▲ 5.1	6.5	▲ 5.1	▲ 13.0	▲ 20.1	5,439	20.3	75.4	7~9月
10~12月	35,313	▲ 3.6	▲ 3.5	▲ 4.6	▲ 6.5	2.0	▲ 8.3	244,511	▲ 2.5	—	22.7	▲ 7.0	▲ 15.2	▲ 2.9	▲ 1.8	4.9	▲ 9.8	5,306	1.8	75.6	10~12月
平成29年 2月	10,883	▲ 3.7	▲ 4.6	4.5	2.0	5.6	▲ 16.0	70,912	▲ 2.6	951	9.9	▲ 18.9	▲ 28.6	▲ 17.6	47.8	9.6	19.9	1,394	▲ 15.0	74.5	平成29年 2月
3月	12,202	▲ 0.5	▲ 2.5	15.7	▲ 0.2	27.7	▲ 24.6	75,887	0.2	977	▲ 2.6	7.7	▲ 7.6	9.6	▲ 21.3	▲ 5.2	22.7	1,575	▲ 26.5	73.3	3月
4月	12,075	▲ 9.8	▲ 10.9	▲ 1.1	▲ 4.6	▲ 11.8	▲ 12.5	83,979	1.9	991	▲ 21.0	17.9	▲ 28.7	▲ 13.4	▲ 1.4	▲ 4.5	22.8	1,391	5.4	78.2	4月
5月	11,454	3.3	▲ 0.5	40.2	▲ 3.0	11.9	▲ 1.1	78,481	▲ 0.3	985	▲ 17.3	▲ 11.6	21.4	▲ 10.2	36.5	1.1	1.7	1,738	22.2	79.9	5月
6月	12,398	▲ 4.9	▲ 1.3	▲ 30.3	▲ 4.5	7.1	▲ 18.8	87,456	1.7	986	10.0	▲ 0.7	▲ 18.5	▲ 3.4	▲ 1.3	▲ 3.1	▲ 20.2	1,321	▲ 12.9	80.2	6月
7月	12,963	▲ 3.1	▲ 2.4	▲ 9.1	▲ 4.8	▲ 4.7	1.2	83,234	▲ 2.3	965	4.0	▲ 29.7	5.2	2.1	▲ 3.8	▲ 11.3	▲ 22.8	1,832	29.6	73.6	7月
8月	12,112	1.3	2.0	▲ 4.4	▲ 9.2	▲ 1.5	14.0	80,562	▲ 2.0	942	▲ 13.7	▲ 21.1	▲ 13.3	7.8	6.7	▲ 20.9	19.3	1,215	▲ 1.9	80.0	8月
9月	11,599	▲ 2.0	▲ 3.7	14.6	▲ 5.7	1.1	▲ 2.7	83,128	▲ 2.9	956	▲ 38.9	48.3	▲ 9.1	10.2	▲ 16.7	▲ 7.5	▲ 42.9	2,392	27.9	74.5	9月
10月	12,516	▲ 1.4	0.0	▲ 12.3	▲ 8.0	12.2	▲ 13.2	83,057	▲ 4.8	945	2.6	2.0	▲ 22.6	3.3	▲ 1.4	11.3	▲ 6.9	1,465	16.0	74.2	10月
11月	12,201	▲ 2.9	▲ 1.7	▲ 11.6	▲ 5.6	0.6	▲ 6.1	84,703	▲ 0.4	962	41.0	▲ 21.4	▲ 10.9	2.2	▲ 7.9	3.0	▲ 15.6	1,582	▲ 19.9	77.7	11月
12月	10,596	▲ 6.8	▲ 9.1	16.8	▲ 5.7	▲ 7.6	▲ 5.0	76,751	▲ 2.1	936	27.0	0.3	▲ 9.6	▲ 15.9	4.3	0.6	▲ 5.2	2,259	14.4	74.9	12月
平成30年 1月	9,416	▲ 19.4	▲ 19.2	▲ 20.6	▲ 6.6	▲ 22.7	▲ 25.3	66,358	▲ 13.2	856	▲ 18.2	▲ 1.2	3.3	▲ 18.5	▲ 37.8	4.9	13.1	1,091	▲ 21.8	78.1	平成30年 1月
2月	11,567	6.3	3.1	33.7	▲ 3.2	5.1	16.0	69,071	▲ 2.6	926	▲ 26.2	▲ 12.2	22.5	27.8	▲ 17.6	▲ 33.6	18.2	1,818	30.4	83.9	2月

データ出所：国土交通省「住宅着工統計」  
 注) 年率換算は季節調整値(千戸)。年間補正を行うため、過去に公表した数値と異なることがある。  
 また、他のデータについても修正されることがあるため、過去に公表した数値と異なることがある。

データ出所：不動産経済研究所  
 注) 近畿の値は福井県を除く2府4県。

5. 公共投資

(単位：百万円、前年(度)比%)

	公共工事請負金額																			
	近畿									全国			福井県	滋賀県	京都府	大阪府	兵庫県		奈良県	和歌山県
	金額	前年比	累計 (前年度比)	発注者別					金額	前年比	累計 (前年度比)									
				国	独立行政 法人等	府県	市町村	その他												
平成28年	1,737,133	5.7	—	▲ 0.6	50.1	▲ 5.3	▲ 9.7	53.1	14,274,303	2.4	—	6.5	▲ 23.5	13.9	15.7	6.8	▲ 1.1	▲ 10.0	平成28年	
平成29年	1,564,226	▲ 10.0	—	▲ 6.7	▲ 39.4	▲ 5.5	11.5	▲ 38.2	14,369,170	0.7	—	21.0	44.6	▲ 16.8	▲ 19.2	▲ 18.4	▲ 9.7	▲ 7.4	平成29年	
平成27年度	1,661,513	▲ 2.3	—	▲ 21.8	22.3	▲ 10.4	▲ 4.4	36.2	13,967,768	▲ 3.8	—	▲ 7.0	▲ 12.0	▲ 5.6	4.7	1.2	19.0	▲ 22.7	平成27年度	
平成28年度	1,730,060	4.1	—	2.6	36.7	1.5	▲ 5.5	4.1	14,539,482	4.1	—	22.9	▲ 7.5	10.2	7.1	2.1	▲ 3.8	▲ 9.0	平成28年度	
平成28年 10～12月	311,310	▲ 5.8	—	▲ 24.8	25.0	▲ 9.1	▲ 1.0	▲ 27.6	2,800,725	▲ 4.5	—	▲ 3.7	9.7	10.6	6.4	▲ 15.9	▲ 26.6	▲ 31.2	平成28年 10～12月	
平成29年 1～3月	290,278	▲ 2.4	—	16.7	▲ 18.9	16.1	12.3	▲ 51.5	2,954,882	9.9	—	59.8	40.0	▲ 3.4	▲ 23.0	▲ 12.4	0.6	13.5	平成29年 1～3月	
4～6月	532,914	▲ 15.3	—	▲ 44.2	▲ 39.6	▲ 18.8	27.9	▲ 40.9	4,825,135	2.6	—	14.4	105.8	▲ 21.1	▲ 28.7	▲ 27.1	▲ 13.8	▲ 31.9	4～6月	
7～9月	405,411	▲ 18.8	—	▲ 8.2	▲ 66.1	▲ 5.9	3.7	▲ 42.2	3,757,279	▲ 7.9	—	18.5	25.2	▲ 14.4	▲ 38.6	▲ 19.3	▲ 13.3	▲ 4.3	7～9月	
10～12月	335,623	7.8	—	63.8	27.1	▲ 0.3	▲ 0.2	12.0	2,831,873	1.1	—	▲ 4.2	▲ 20.5	▲ 24.6	44.4	▲ 5.8	▲ 5.0	18.6	10～12月	
平成29年 2月	81,696	▲ 1.6	4.8	105.3	53.3	14.2	31.8	▲ 86.9	769,296	10.4	3.4	357.6	155.9	▲ 34.3	▲ 1.1	▲ 51.7	49.9	91.2	平成29年 2月	
3月	139,537	▲ 2.9	4.1	▲ 22.2	▲ 20.9	14.6	▲ 5.8	24.7	1,485,877	10.9	4.1	21.2	3.3	▲ 1.1	▲ 29.0	15.9	22.3	14.7	3月	
4月	230,406	▲ 21.4	▲ 21.4	32.9	▲ 50.0	▲ 11.8	18.9	▲ 37.3	2,064,576	1.7	1.7	111.7	▲ 3.3	▲ 9.4	▲ 32.6	▲ 30.6	▲ 31.1	▲ 36.9	4月	
5月	165,317	10.6	▲ 10.6	▲ 49.2	39.9	▲ 26.7	90.4	▲ 59.0	1,242,091	8.5	4.1	▲ 32.7	673.0	▲ 33.9	▲ 23.2	5.5	52.0	▲ 20.2	5月	
6月	137,190	▲ 26.4	▲ 15.3	▲ 59.2	▲ 64.3	▲ 26.6	0.8	▲ 19.2	1,518,467	▲ 0.6	2.6	10.6	▲ 20.1	▲ 25.2	▲ 26.5	▲ 43.2	6.1	▲ 31.8	6月	
7月	135,156	▲ 26.7	▲ 17.9	▲ 6.5	▲ 88.7	▲ 5.8	12.2	▲ 3.3	1,288,825	▲ 5.4	0.8	58.6	132.3	16.8	▲ 54.1	▲ 25.4	21.1	▲ 45.9	7月	
8月	119,053	▲ 20.7	▲ 18.3	▲ 19.3	▲ 15.3	▲ 5.6	0.9	▲ 80.5	1,149,366	▲ 7.9	▲ 0.7	18.8	40.5	▲ 32.5	▲ 33.2	▲ 36.2	0.0	▲ 7.1	8月	
9月	151,199	▲ 8.3	▲ 16.8	4.0	▲ 45.1	▲ 6.0	▲ 3.9	61.1	1,319,087	▲ 10.4	▲ 2.3	▲ 10.4	▲ 31.5	▲ 14.9	▲ 11.9	▲ 1.0	▲ 38.0	44.8	9月	
10月	140,230	8.7	▲ 14.2	31.5	196.7	▲ 13.2	3.9	20.3	1,171,221	3.9	▲ 1.6	▲ 18.8	▲ 24.6	▲ 15.5	48.5	▲ 2.8	24.6	2.4	10月	
11月	90,756	10.1	▲ 12.7	▲ 20.9	114.5	6.1	10.2	▲ 11.5	863,341	5.0	▲ 1.1	▲ 22.9	13.4	0.5	46.9	▲ 11.6	▲ 25.0	0.8	11月	
12月	104,634	4.7	▲ 11.5	327.8	▲ 22.6	18.4	▲ 13.2	33.8	797,309	▲ 6.4	▲ 1.5	73.4	▲ 39.6	▲ 41.9	37.9	▲ 5.6	▲ 15.3	71.9	12月	
平成30年 1月	71,545	3.6	▲ 10.8	▲ 0.6	71.5	▲ 10.8	16.8	▲ 57.0	610,130	▲ 12.8	▲ 2.1	▲ 25.4	▲ 17.7	60.6	6.4	0.3	▲ 15.4	▲ 10.4	平成30年 1月	
2月	61,983	▲ 24.1	▲ 11.5	▲ 40.7	21.7	▲ 18.4	▲ 38.7	20.6	613,914	▲ 20.2	▲ 3.2	▲ 10.3	▲ 3.4	▲ 7.7	▲ 34.5	▲ 20.6	▲ 36.0	▲ 45.5	2月	

データ出所：北海道建設業信用保証㈱、東日本建設業保証㈱、西日本建設業保証㈱「公共工事前払金保証統計」

6. 貿易

(単位：百万円、前年比%)

	輸 出										輸 入												
	近畿									全国	近畿									全国			
	金額	前年比	アメリカ	EU	アジア					金額	前年比	金額	前年比	アメリカ	EU	アジア						金額	前年比
					中国	NIEs	ASEAN	中国	NIEs							ASEAN	中国	NIEs	ASEAN				
平成28年	14,849,841	▲ 7.6	▲ 10.4	▲ 5.1	▲ 6.7	▲ 5.6	▲ 7.0	▲ 7.6	70,035,770	▲ 7.4	13,031,122	▲ 14.2	▲ 10.9	▲ 8.9	▲ 13.8	▲ 12.1	▲ 14.1	▲ 17.7	66,041,974	▲ 15.8	平成28年		
平成29年	16,609,232	11.8	11.9	12.0	13.0	21.0	6.2	10.6	78,286,457	11.8	14,659,720	12.5	19.6	17.3	8.5	9.3	9.9	6.7	75,379,231	14.1	平成29年		
平成27年度	15,711,421	▲ 1.9	4.1	1.3	▲ 1.6	▲ 3.1	0.4	▲ 6.8	74,115,132	▲ 0.7	14,619,912	▲ 8.9	4.9	2.6	▲ 4.2	▲ 3.4	▲ 1.0	▲ 7.6	75,220,368	▲ 10.2	平成27年度		
平成28年度	15,123,829	▲ 3.7	▲ 7.0	▲ 2.9	▲ 2.3	▲ 0.1	▲ 4.1	▲ 0.9	71,522,248	▲ 3.5	13,219,462	▲ 9.6	▲ 4.9	▲ 8.0	▲ 11.6	▲ 10.5	▲ 11.6	▲ 14.3	67,548,804	▲ 10.2	平成28年度		
平成28年 10～12月	3,915,945	▲ 1.5	▲ 9.4	▲ 3.3	0.7	2.5	▲ 0.6	3.0	18,505,570	▲ 1.9	3,352,428	▲ 10.3	▲ 7.0	▲ 12.0	▲ 13.3	▲ 12.6	▲ 13.9	▲ 15.6	17,241,992	▲ 9.3	平成28年 10～12月		
平成29年 1～3月	3,920,935	7.5	7.2	5.2	10.1	15.9	5.4	10.5	18,996,063	8.5	3,538,579	5.6	18.0	4.1	▲ 1.1	0.1	2.3	▲ 5.1	18,693,077	8.8	平成29年 1～3月		
4～6月	3,958,964	8.6	9.4	6.6	9.9	16.9	3.8	4.7	18,789,777	10.5	3,517,589	12.9	21.6	18.4	6.1	7.3	5.2	3.0	18,082,676	16.2	4～6月		
7～9月	4,194,241	15.2	15.5	16.3	15.4	25.9	6.5	13.3	19,583,823	15.1	3,647,418	13.5	26.8	26.5	8.6	7.7	12.0	10.5	18,426,611	14.8	7～9月		
10～12月	4,535,092	15.8	15.7	20.0	16.2	24.4	9.0	13.5	20,916,794	13.0	3,956,135	18.0	12.7	20.5	20.7	22.2	20.5	19.6	20,176,867	17.0	10～12月		
平成29年 2月	1,353,581	12.8	5.5	12.8	17.6	31.8	11.4	12.2	6,347,123	11.3	997,468	▲ 6.0	1.4	▲ 13.1	▲ 14.7	▲ 19.1	▲ 7.9	▲ 12.3	5,542,597	1.4	平成29年 2月		
3月	1,476,483	10.4	15.2	4.7	11.7	14.4	8.6	11.5	7,227,998	11.9	1,254,205	12.3	36.5	21.6	4.1	7.3	8.2	▲ 3.9	6,624,525	16.0	3月		
4月	1,335,549	5.9	▲ 3.0	▲ 0.9	9.4	12.6	6.2	5.1	6,330,190	7.5	1,160,843	11.2	11.7	12.8	7.5	11.8	▲ 8.8	7.6	5,851,936	15.2	4月		
5月	1,239,473	12.4	21.8	7.7	12.7	21.9	4.7	6.7	5,851,616	14.9	1,145,247	13.3	17.6	17.5	6.1	9.2	10.7	▲ 1.1	6,056,015	17.8	5月		
6月	1,383,942	8.0	12.0	13.8	7.9	16.9	0.7	2.5	6,607,971	9.7	1,211,499	14.3	37.5	24.9	4.8	1.3	13.1	2.5	6,174,725	15.7	6月		
7月	1,329,399	10.8	12.4	7.5	11.1	18.7	6.2	5.4	6,494,640	13.4	1,194,312	16.9	30.1	19.1	12.9	12.5	15.0	15.8	6,088,017	16.5	7月		
8月	1,382,403	17.4	17.3	16.4	17.8	29.6	7.7	15.3	6,278,486	18.1	1,220,496	12.7	22.2	15.5	9.9	10.8	10.7	7.5	6,181,724	15.5	8月		
9月	1,482,439	17.3	16.8	24.9	17.3	29.2	5.6	19.3	6,810,697	14.1	1,232,610	11.1	28.3	46.1	3.7	1.3	10.6	8.4	6,156,869	12.3	9月		
10月	1,425,285	14.4	21.8	13.1	13.8	28.2	0.7	9.1	6,692,904	14.0	1,265,231	20.8	26.3	39.9	17.9	16.2	21.6	19.5	6,414,350	19.0	10月		
11月	1,520,399	21.5	17.0	24.4	23.0	28.4	19.9	18.2	6,920,012	16.2	1,357,552	15.5	11.5	3.0	20.3	27.7	14.3	11.1	6,814,819	17.3	11月		
12月	1,589,408	12.0	9.1	22.7	12.3	17.9	6.6	13.4	7,303,877	9.4	1,333,352	18.0	2.9	20.4	23.8	22.5	26.3	29.0	6,947,698	15.0	12月		
平成30年 1月	1,303,388	19.5	15.5	14.1	23.0	30.8	18.4	16.7	6,086,276	12.3	1,358,063	5.5	10.5	24.9	0.7	▲ 4.9	2.6	14.1	7,034,545	7.8	平成30年 1月		
2月	1,353,524	▲ 0.0	0.7	11.9	▲ 4.0	▲ 10.4	▲ 4.5	6.3	6,463,307	1.8	1,219,320	22.2	10.9	32.1	31.2	44.1	9.7	28.9	6,460,753	16.6	2月		

データ出所：大阪税関  
 注) 「金額」は通関額。輸入の最新月は速報値。年間補正を行うため、過去の数値と異なる場合がある。  
 近畿の値は福井県を除く2府4県となっている。

7. 雇用

(単位：倍) (単位：%) (単位：前年比%)

	有効求人倍率									新規求人倍率									完全失業率			雇用者数				
	近畿	全国	福井県	滋賀県	京都府	大阪府	兵庫県	奈良県	和歌山県	近畿	全国	福井県	滋賀県	京都府	大阪府	兵庫県	奈良県	和歌山県	近畿		全国(注)		近畿	全国(注)		
																			原数値	原数値	季節調整値	原数値		原数値		原数値
平成28年	1.29	1.36	1.82	1.17	1.31	1.38	1.13	1.14	1.16	1.99	2.04	2.52	1.74	2.10	2.16	1.74	1.75	1.78	3.5	3.1	—	2.2	1.5	—	平成28年	
平成29年	1.46	1.50	2.01	1.29	1.50	1.57	1.28	1.29	1.27	2.24	2.24	2.73	1.90	2.33	2.47	1.92	1.97	1.93	3.0	2.8	—	1.4	1.2	—	平成29年	
平成27年度	1.16	1.23	1.63	1.08	1.20	1.24	1.01	1.04	1.08	1.80	1.86	2.25	1.60	1.92	1.95	1.56	1.58	1.65	3.7	3.3	—	0.5	1.0	—	平成27年度	
平成28年度	1.33	1.39	1.87	1.20	1.35	1.42	1.17	1.18	1.18	2.05	2.08	2.58	1.76	2.18	2.21	1.79	1.79	1.82	3.4	3.0	—	2.1	1.4	—	平成28年度	
平成28年 10～12月	1.34	1.41	1.91	1.21	1.36	1.43	1.19	1.20	1.19	2.09	2.13	2.64	1.83	2.26	2.25	1.82	1.84	1.83	3.0	2.9	—	2.4	1.6	—	平成28年 10～12月	
平成29年 1～3月	1.38	1.44	1.94	1.23	1.44	1.47	1.22	1.23	1.22	2.11	2.14	2.68	1.78	2.30	2.28	1.83	1.85	1.86	3.1	2.9	—	0.8	1.0	—	平成29年 1～3月	
4～6月	1.45	1.49	2.04	1.28	1.50	1.55	1.27	1.27	1.27	2.24	2.23	2.82	1.93	2.34	2.46	1.91	1.94	2.00	3.0	3.0	—	2.0	1.2	—	4～6月	
7～9月	1.48	1.52	2.04	1.31	1.52	1.59	1.31	1.32	1.28	2.25	2.25	2.73	1.92	2.31	2.50	1.93	2.03	1.90	3.1	2.8	—	2.8	1.5	—	7～9月	
10～12月	1.52	1.57	2.00	1.35	1.52	1.66	1.34	1.35	1.30	2.37	2.36	2.71	1.99	2.33	2.68	2.04	2.09	2.03	2.7	2.6	—	0.5	1.1	—	10～12月	
平成29年 2月	1.38	1.44	1.93	1.23	1.45	1.47	1.22	1.23	1.22	2.12	2.13	2.61	1.76	2.32	2.30	1.83	1.90	1.90	3.3	2.8	2.9	1.8	0.8	▲ 0.2	平成29年 2月	
3月	1.39	1.45	1.96	1.22	1.46	1.48	1.23	1.24	1.22	2.11	2.14	2.73	1.78	2.27	2.31	1.82	1.76	1.85	3.2	2.8	2.8	0.0	1.0	0.0	3月	
4月	1.42	1.47	2.01	1.25	1.49	1.52	1.26	1.25	1.25	2.16	2.17	2.84	1.84	2.22	2.37	1.86	1.87	1.92	2.9	2.9	2.8	1.6	1.0	0.2	4月	
5月	1.45	1.49	2.05	1.27	1.51	1.56	1.27	1.28	1.27	2.32	2.28	2.88	2.00	2.45	2.56	1.97	2.04	2.04	3.2	3.1	3.0	1.5	1.0	0.1	5月	
6月	1.47	1.50	2.06	1.31	1.52	1.57	1.29	1.28	1.30	2.23	2.24	2.76	1.95	2.37	2.45	1.89	1.90	2.06	3.0	2.8	2.8	2.9	1.5	0.3	6月	
7月	1.48	1.51	2.07	1.30	1.53	1.58	1.29	1.30	1.30	2.24	2.26	2.91	1.89	2.37	2.45	1.93	1.96	1.94	3.1	2.8	2.8	4.1	1.7	0.3	7月	
8月	1.48	1.52	2.06	1.30	1.53	1.59	1.31	1.33	1.28	2.25	2.22	2.64	1.90	2.25	2.53	1.96	2.02	1.81	2.9	2.8	2.8	3.1	1.7	0.1	8月	
9月	1.49	1.53	2.00	1.31	1.51	1.60	1.31	1.34	1.27	2.26	2.27	2.65	1.99	2.31	2.51	1.90	2.10	1.95	3.2	2.8	2.8	1.0	1.3	▲ 0.1	9月	
10月	1.51	1.55	1.99	1.33	1.52	1.64	1.32	1.35	1.28	2.40	2.35	2.81	1.96	2.46	2.71	2.05	2.02	2.01	2.8	2.7	2.8	0.1	1.1	0.0	10月	
11月	1.53	1.56	2.00	1.36	1.52	1.66	1.34	1.35	1.30	2.35	2.34	2.76	2.00	2.25	2.66	2.03	2.10	2.08	2.6	2.6	2.7	1.3	1.5	0.2	11月	
12月	1.54	1.59	2.00	1.37	1.53	1.67	1.36	1.34	1.32	2.37	2.38	2.57	2.00	2.29	2.69	2.05	2.17	1.99	2.8	2.6	2.7	0.2	0.7	▲ 0.2	12月	
平成30年 1月	1.56	1.59	2.00	1.36	1.56	1.70	1.36	1.40	1.34	2.38	2.34	2.85	1.90	2.65	2.68	1.97	2.12	1.92	2.7	2.4	2.4	1.0	1.5	0.7	平成30年 1月	
2月	1.55	1.58	2.00	1.37	1.56	1.69	1.38	1.39	1.29	2.36	2.30	2.91	2.01	2.24	2.66	2.12	2.07	1.85	2.8	2.5	2.5	2.2	2.1	0.5	2月	

データ出所：厚生労働省「一般職業紹介状況」  
 注) 近畿の値は、近畿各府県の有効求人数、有効求職者数、新規求人数、新規求職者数の合計値から計算。  
 年、年度の値は原数値、四半期、月次の値は季節調整値を用いている。  
 年間補正が行われるため、過去に公表した数値と異なることがある。

データ出所：総務省「労働力調査」  
 注) 近畿は福井県を除いた2府4県。  
 平成29年1月分結果から、平成27年国勢調査を基準とする推計人口へ切り替えられている。これに伴い平成22年平均から平成28年平均までの数値についても遡及又は補正が行われている。  
 年間補正が行われるため、過去に公表した数値と異なることがある。

8. 倒産

(単位：件、前年比%)

(単位：百万円、前年比%)

	倒産件数											負債総額											
	近畿		全国		福井県	滋賀県	京都府	大阪府	兵庫県	奈良県	和歌山県	近畿		全国		福井県	滋賀県	京都府	大阪府		兵庫県	奈良県	和歌山県
	件数	前年比	件数	前年比								負債総額		負債総額									
						前年比		前年比															
平成28年	2,124	▲ 6.8	8,446	▲ 4.2	46	86	227	1,146	434	92	93	793,209	137.2	2,006,119	▲ 5.0	4,861	14,413	41,651	671,069	48,728	5,225	7,262	平成28年
平成29年	2,216	4.3	8,405	▲ 0.5	45	98	240	1,229	449	78	77	220,208	▲ 72.2	3,167,637	57.9	5,069	11,426	16,737	139,169	36,862	4,844	6,101	平成29年
平成27年度	2,247	▲ 10.4	8,684	▲ 9.0	57	85	217	1,192	481	126	89	342,040	▲ 5.3	2,035,843	8.9	83,047	8,495	26,261	145,503	52,534	16,815	9,385	平成27年度
平成28年度	2,101	▲ 6.5	8,381	▲ 3.5	44	90	237	1,140	417	82	91	744,634	117.7	1,950,899	▲ 4.2	2,959	12,894	37,570	633,684	48,320	5,021	4,186	平成28年度
平成28年 10～12月	515	▲ 5.7	2,086	▲ 3.1	8	21	62	270	106	21	27	580,176	1,010.3	877,385	38.6	779	1,943	20,946	539,191	14,152	1,605	1,560	平成28年 10～12月
平成29年 1～3月	519	▲ 4.2	2,079	▲ 3.0	13	27	54	296	91	20	18	48,890	▲ 49.8	411,122	▲ 11.8	794	3,361	2,392	30,854	10,031	808	650	平成29年 1～3月
4～6月	576	5.7	2,188	2.8	13	21	71	307	127	14	23	57,267	▲ 4.2	1,799,316	449.8	1,199	3,879	5,350	32,312	10,734	1,427	2,366	4～6月
7～9月	568	8.8	2,032	▲ 2.6	7	28	58	310	125	24	16	59,184	6.1	318,062	▲ 5.1	2,145	2,249	3,882	38,550	8,588	1,149	2,621	7～9月
10～12月	553	7.4	2,106	1.0	12	22	57	316	106	20	20	54,867	▲ 90.5	639,137	▲ 27.2	931	1,937	5,113	37,453	7,509	1,460	464	10～12月
平成29年 2月	165	▲ 14.9	688	▲ 4.8	6	12	10	96	30	6	5	20,189	9.5	115,834	▲ 29.2	416	2,021	771	12,882	3,728	306	65	平成29年 2月
3月	200	10.5	786	5.4	3	5	26	119	33	8	6	16,641	▲ 66.9	166,801	▲ 5.2	224	137	791	10,057	4,931	197	304	3月
4月	167	▲ 8.7	680	▲ 2.2	4	4	25	88	34	7	5	22,554	10.2	104,060	0.7	83	2,538	1,634	13,893	2,777	1,081	548	4月
5月	218	44.4	802	19.5	6	11	27	118	43	5	8	18,116	42.7	106,917	▲ 7.7	1,004	912	2,987	7,683	4,804	136	590	5月
6月	191	▲ 9.5	706	▲ 7.5	3	6	19	101	50	2	10	16,597	▲ 37.7	1,588,339	1369.8	112	429	729	10,736	3,153	210	1,228	6月
7月	186	17.0	714	0.3	3	9	19	101	43	5	6	26,067	63.8	109,885	▲ 11.4	99	373	828	20,056	4,428	206	77	7月
8月	182	0.6	639	▲ 12.0	1	6	19	106	39	9	2	17,987	▲ 26.7	92,375	▲ 26.7	1,016	952	1,039	11,013	1,922	535	1,510	8月
9月	200	9.9	679	4.6	3	13	20	103	43	10	8	15,130	▲ 1.3	115,802	36.1	1,030	924	2,015	7,481	2,238	408	1,034	9月
10月	194	18.3	733	7.3	4	9	19	118	32	5	7	20,121	▲ 19.0	95,879	▲ 13.8	313	1,446	1,102	15,167	1,790	225	78	10月
11月	182	7.7	677	▲ 2.3	5	7	23	96	35	7	9	13,797	▲ 97.3	145,663	▲ 75.5	534	232	2,330	5,870	3,898	624	309	11月
12月	177	▲ 2.7	696	▲ 2.0	3	6	15	102	39	8	4	20,949	▲ 46.8	397,595	131.6	84	259	1,681	16,416	1,821	611	77	12月
平成30年 1月	177	14.9	635	5.0	4	8	25	91	30	11	8	18,245	51.3	104,559	▲ 18.6	195	918	2,628	11,378	2,616	350	160	平成30年 1月
2月	167	1.2	617	▲ 10.3	1	9	24	84	36	7	6	17,570	▲ 13.0	89,979	▲ 22.3	111	171	1,172	11,897	3,194	637	388	2月

データ出所：株式会社東京商工リサーチ  
注) 負債総額1000万円以上の企業が対象。

【参考】

	中小企業景況調査			
	近畿		全国	
	業況判断D I	前期との ポイント差	業況判断D I	前期との ポイント差
平成23年 1～3月	▲ 26.5	1.6	▲ 26.1	2.5
4～6月	▲ 32.1	▲ 5.6	▲ 35.2	▲ 9.1
7～9月	▲ 25.6	6.5	▲ 25.9	9.3
10～12月	▲ 25.0	0.6	▲ 24.7	1.2
平成24年 1～3月	▲ 26.2	▲ 1.2	▲ 24.8	▲ 0.1
4～6月	▲ 21.8	4.4	▲ 22.5	2.3
7～9月	▲ 24.2	▲ 2.4	▲ 24.6	▲ 2.1
10～12月	▲ 24.9	▲ 0.7	▲ 25.0	▲ 0.4
平成25年 1～3月	▲ 20.8	4.1	▲ 21.6	3.4
4～6月	▲ 19.1	1.7	▲ 17.5	4.1
7～9月	▲ 18.5	0.6	▲ 17.9	▲ 0.4
10～12月	▲ 13.0	5.5	▲ 14.1	3.8
平成26年 1～3月	▲ 8.1	4.9	▲ 12.2	1.9
4～6月	▲ 21.8	▲ 13.7	▲ 22.7	▲ 10.5
7～9月	▲ 15.4	6.4	▲ 18.7	4.0
10～12月	▲ 18.4	▲ 3.0	▲ 19.8	▲ 1.1
平成27年 1～3月	▲ 17.5	0.9	▲ 17.8	2.0
4～6月	▲ 16.9	0.6	▲ 17.6	0.2
7～9月	▲ 15.2	1.7	▲ 16.0	1.6
10～12月	▲ 15.4	▲ 0.2	▲ 15.7	0.3
平成28年 1～3月	▲ 16.8	▲ 1.4	▲ 17.8	▲ 2.1
4～6月	▲ 18.0	▲ 1.2	▲ 19.3	▲ 1.5
7～9月	▲ 18.3	▲ 0.3	▲ 18.4	0.9
10～12月	▲ 17.0	1.3	▲ 18.5	▲ 0.1
平成29年 1～3月	▲ 15.7	1.3	▲ 17.0	1.5
4～6月	▲ 14.8	0.9	▲ 14.3	2.7
7～9月	▲ 13.6	1.2	▲ 14.8	▲ 0.5
10～12月	▲ 12.9	0.7	▲ 14.4	0.4
平成30年 1～3月	▲ 11.7	1.2	▲ 13.9	0.5

データ出所：(独)中小企業基盤整備機構より近畿経済産業局作成。  
毎年4-6月期に前年以前の季節調整値を入れ替え。



近畿経済産業局のホームページにて、統計情報を掲載しております。

アドレス : <http://www.kansai.meti.go.jp/>

～ 「近畿経済の動向」の公表日は、毎月中旬頃です ～

「近畿経済の動向」に関するお問い合わせ先

近畿経済産業局 総務企画部 企画調査課長 前田

担当 : 福井、作野、山村 電話 : 06-6966-6004