

## 第116回中小企業景況調査 近畿版

(2009年4 6月期)

### ～中小企業の業況は、下げ止まりの動きが見られる～

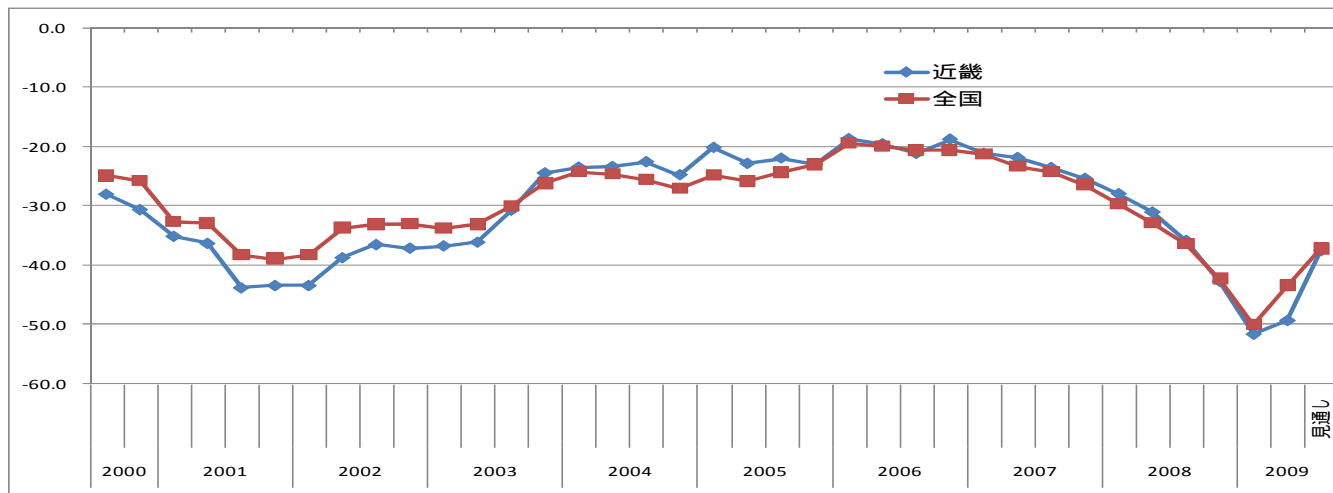
業況判断DIは、製造業はマイナス幅が縮小し、非製造業は横ばいとなった。(全産業 51.6 49.3)  
来期の見通しは、製造業、非製造業ともに改善の見通しとなっている。

<平成21年4～6月期実績の概要>

- (1)業況判断DIは、49.3となり前期差+2.3ポイントと10期ぶりにマイナス幅が縮小。  
産業別では、前期と比べて、製造業(+7.7ポイント)が8期ぶり、卸売業(+3.3ポイント)が6期ぶり、小売業(+1.0ポイント)が10期ぶりにマイナス幅が縮小したが、建設業(1.1ポイント)が3期連続、サービス業(2.3ポイント)が7期連続で悪化。
- (2)売上額DIは、45.1となり前期差+0.5ポイントと5期ぶりにマイナス幅が縮小。
- (3)売上単価・客単価DIは、35.6となり前期差3.8ポイントと4期連続低下。
- (4)原材料・商品仕入単価DIは、2.6となり前期差13.1ポイントと3期連続低下。
- (5)経常利益DIは、58.5となり前期差+1.8ポイントと12期ぶりにマイナス幅が縮小。
- (6)資金繰りDIは、35.9となり前期差+0.7ポイントと5期ぶりにマイナス幅が縮小。
- (7)従業員数DIは、12.8となり前期差+0.1ポイントと横ばいで推移。
- (8)設備投資を実施した企業割合は、10.9%となり前期差+1.4ポイントと4期ぶりに改善。

(注)DIとは「ディフュージョン・インデックス(Diffusion Index)」の略で、「増加」「好転」したなどとする企業割合から「減少」「悪化」したなどとする企業割合を差し引いた値である。

<業況判断の推移>



	2006年		2007年				2008年				2009年		
	7~9	10~12	1~3	4~6	7~9	10~12	1~3	4~6	7~9	10~12	1~3	4~6	7~9 見通し
近畿	21.1	18.7	21.1	21.8	23.5	25.3	27.9	31.0	35.8	42.7	51.6	49.3	37.5
全国	20.6	20.6	21.3	23.3	24.2	26.4	29.6	32.8	36.4	42.3	50.0	43.4	37.2

<調査要領>

- (1) 調査時点 平成21年6月1日時点
- (2) 調査方法 全国の商工会、商工会議所の経営指導員、及び中小企業団体中央会の情報連絡員による聞き取り
- (3) 調査対象 中小企業基本法に定義する、全国の中小企業  
調査対象企業数：2,773、有効回答企業数：2,693、有効回答率：97.1%

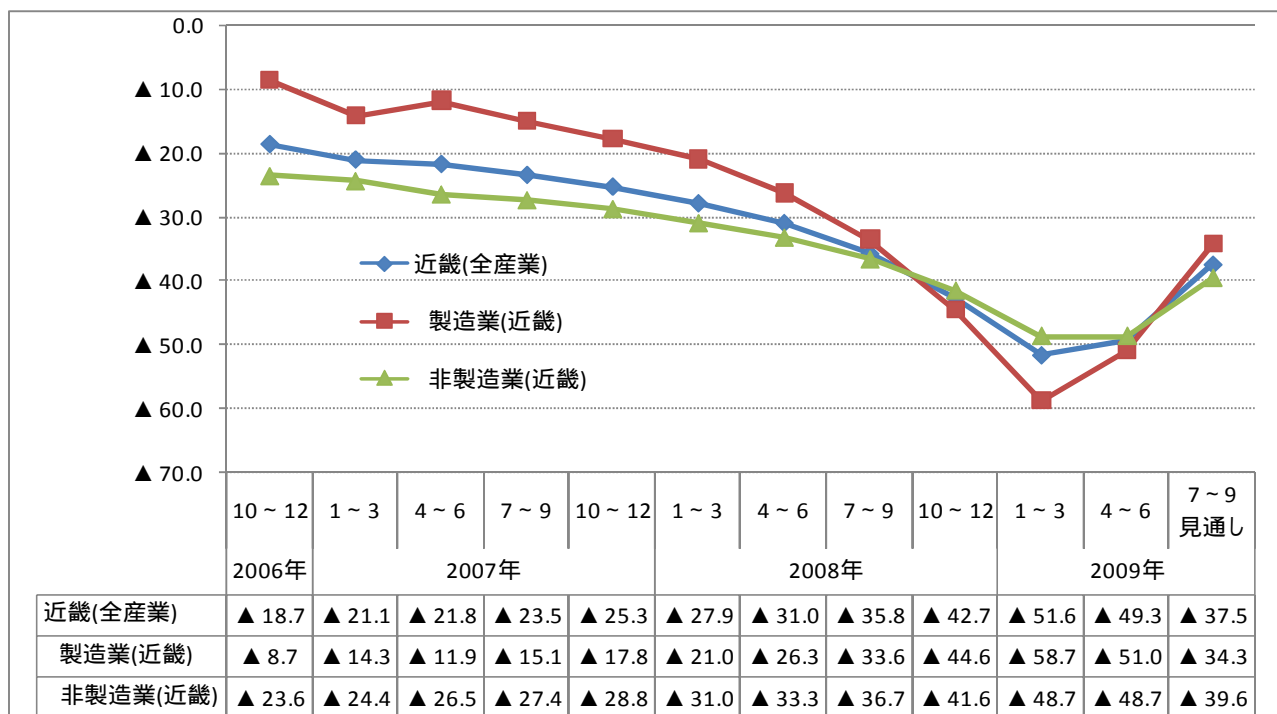
(本発表資料のお問い合わせ先)

近畿経済産業局 総務企画部 調査課

担当者：田口、河村 電話：06-6966-6004

# 1. 業況判断DI (「好転」 - 「悪化」 前期比季節調整値)

## 1 - 業種別業況判断DI



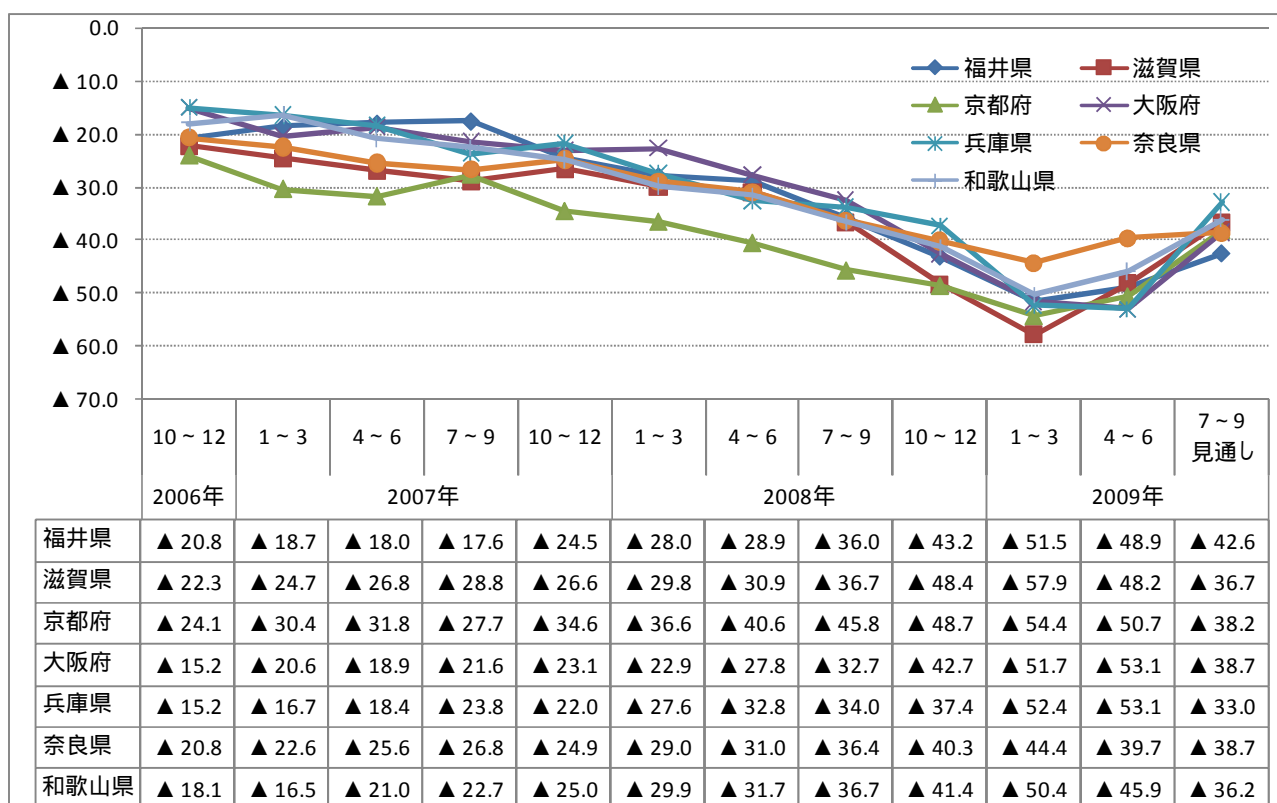
### (製造業)

業種	2007年	2008年				2009年			
	10-12月	1-3月	4-6月	7-9月	10-12月	1-3月	4-6月	7-9月見通し	
食料品	11.9	23.6	27.2	30.5	28.3	27.5	21.3	25.6	
繊維工業	28.6	29.2	30.1	42.5	43.3	59.6	53.6	47.0	
木材・木製品	40.2	29.1	34.5	38.5	31.9	40.0	58.7	35.9	
家具・装備品	34.1	33.9	37.5	36.6	56.2	71.7	60.6	30.2	
パルプ・紙・紙加工品	18.4	12.1	13.3	27.0	40.1	69.4	46.0	32.4	
印刷	8.7	25.1	29.1	32.9	61.9	60.0	61.2	50.9	
化学	17.7	24.1	34.3	26.0	50.8	43.1	38.4	14.7	
窯業・土石製品	25.5	26.8	21.2	30.0	22.5	43.5	59.5	24.8	
鉄鋼・非鉄金属	9.6	8.8	8.7	20.3	64.6	73.0	49.6	31.0	
金属製品	15.5	19.7	20.0	21.2	59.8	78.2	68.5	39.6	
機械器具	4.5	13.5	15.9	25.2	39.6	65.5	58.7	36.5	
電気・情報通信機械・電子部品	0.9	0.7	19.8	47.5	64.5	76.1	72.2	55.4	
輸送用機械器具	4.3	4.6	11.0	27.2	43.8	87.3	32.8	23.6	
その他の製造業	23.0	22.8	39.5	44.0	44.5	56.0	36.4	19.2	

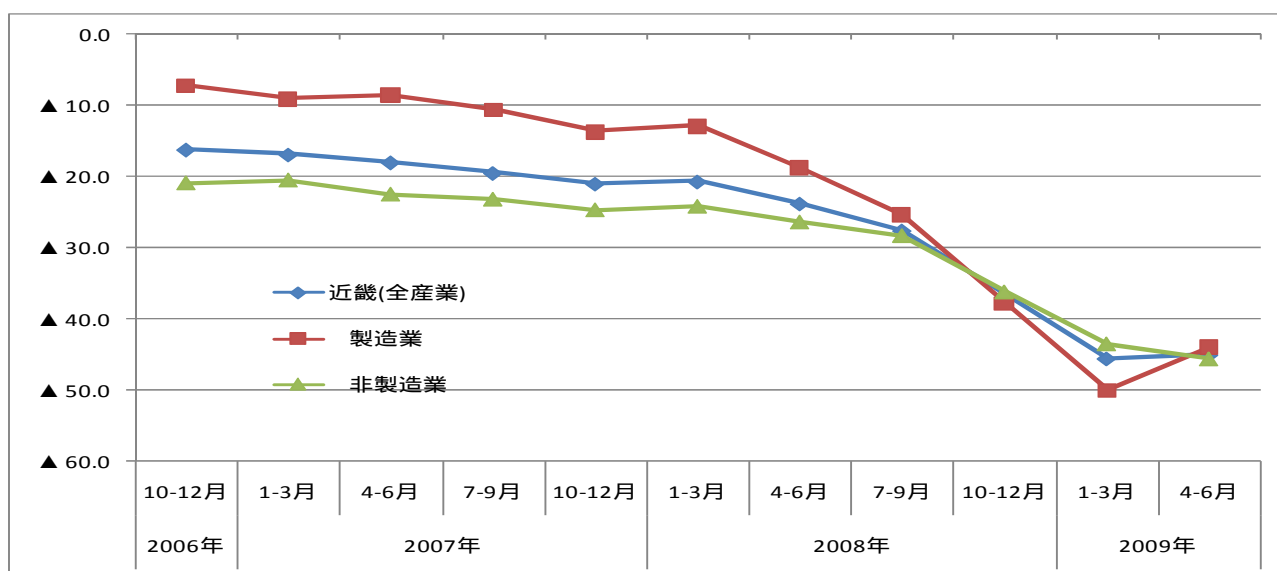
### (非製造業)

産業・業種	2007年	2008年				2009年			
	10-12月	1-3月	4-6月	7-9月	10-12月	1-3月	4-6月	7-9月見通し	
建設業	32.8	36.4	39.5	38.5	43.5	49.7	50.8	49.5	
卸売業	14.0	17.1	24.3	31.1	41.4	48.1	44.8	30.6	
小売業	37.3	38.5	40.9	42.7	45.8	52.6	51.6	40.2	
サービス業	22.2	25.1	25.4	31.1	36.4	44.3	46.6	36.1	
飲食・宿泊業	26.8	32.8	33.6	40.3	42.3	52.3	53.5	35.0	
対個人サービス業	25.0	29.2	26.5	32.8	38.1	44.2	47.4	42.0	
対事業所サービス業	10.8	9.1	17.6	22.4	28.4	38.1	39.7	32.0	
情報通信・広告業	8.8	0.5	8.2	1.4	25.1	39.3	24.1	9.5	

# 1 - 府県別業況判断 DI

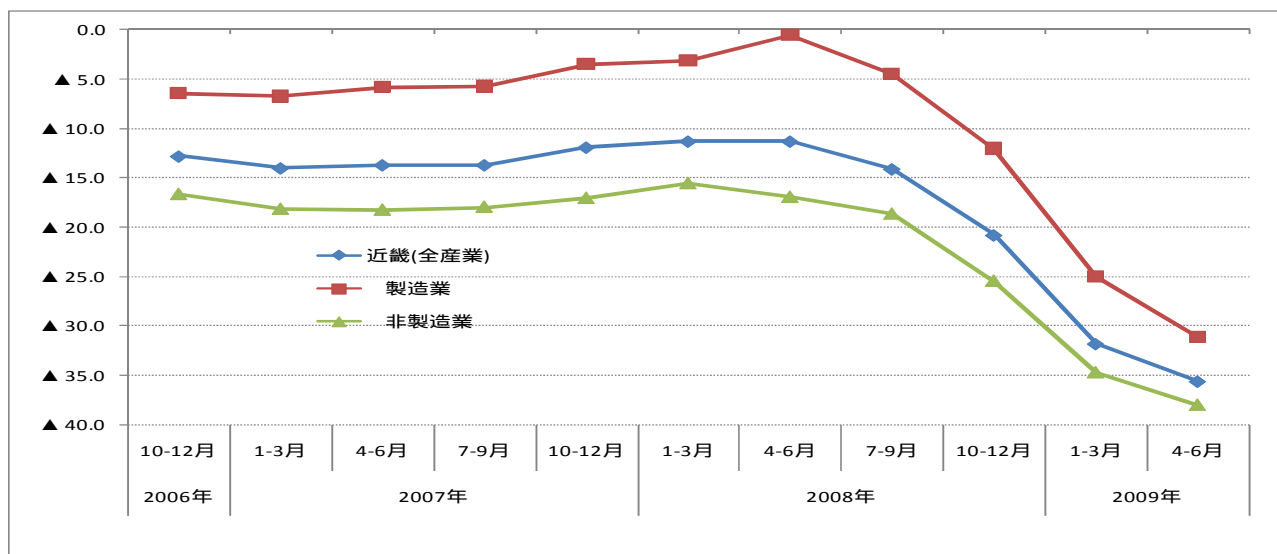


# 2 . 売上額 D I (「増加」 - 「減少」 前期比季節調整値)



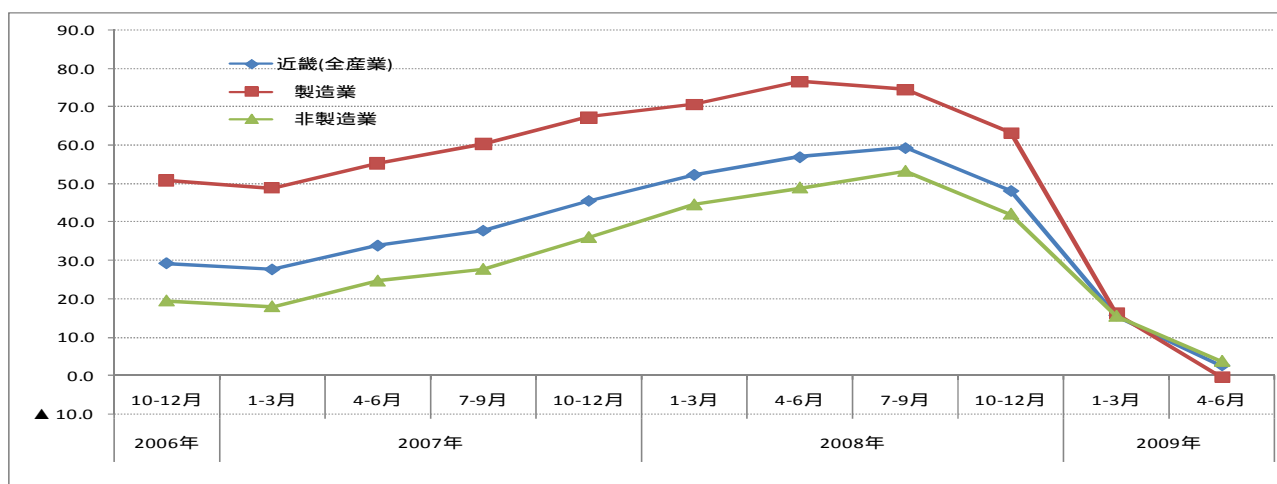
産業	2006年	2007年				2008年				2009年	
	10-12月	1-3月	4-6月	7-9月	10-12月	1-3月	4-6月	7-9月	10-12月	1-3月	4-6月
近畿(全産業)	16.2	16.9	18.0	19.5	21.0	20.7	23.8	27.6	36.7	45.6	45.1
製造業	7.2	9.1	8.5	10.6	13.7	12.9	18.7	25.3	37.8	50.0	43.9
非製造業	20.9	20.5	22.5	23.2	24.7	24.2	26.4	28.3	36.2	43.5	45.6
建設業	20.4	17.7	23.6	26.3	32.5	35.1	30.2	32.3	39.7	48.0	41.9
卸売業	5.9	11.2	11.0	14.2	11.8	15.2	22.5	25.2	34.4	40.8	53.2
小売業	26.9	24.9	26.7	29.7	30.1	25.6	32.4	30.7	37.1	46.3	47.1
サービス業	19.9	19.0	22.4	16.4	19.7	19.0	20.0	25.0	33.6	39.0	44.4
全国(全産業)	17.1	16.6	18.8	20.1	21.3	21.6	24.8	28.2	36.5	43.2	39.0

### 3. 売上単価・客単価DI (「上昇」 - 「低下」 前期比季節調整値)



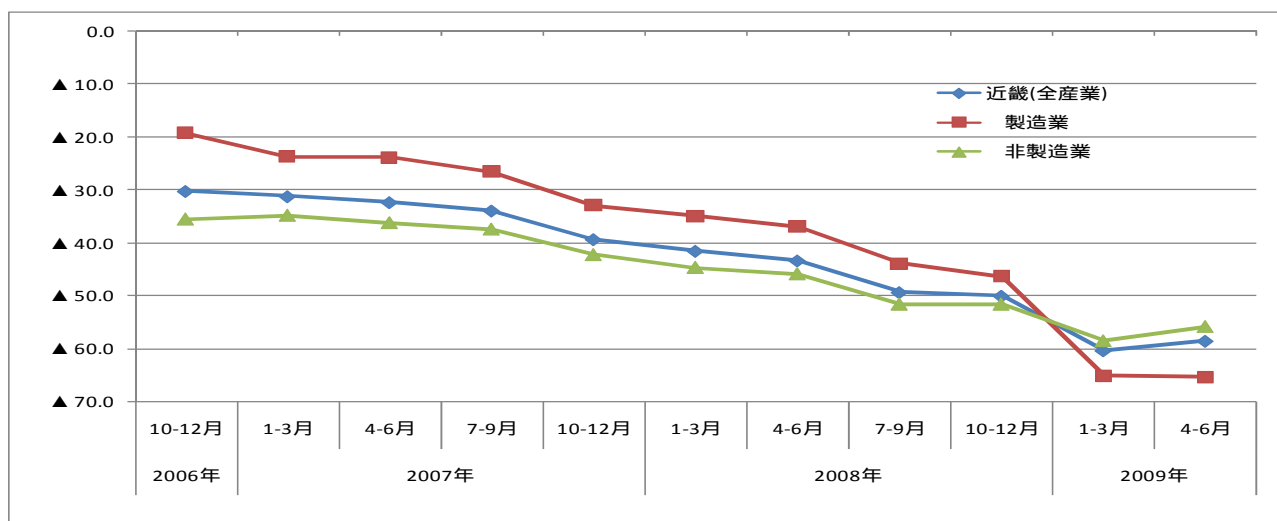
産業	2006年		2007年				2008年				2009年	
	10-12月	1-3月	4-6月	7-9月	10-12月	1-3月	4-6月	7-9月	10-12月	1-3月	4-6月	
近畿(全産業)	12.8	14.0	13.7	13.7	11.9	11.3	11.3	14.1	20.8	31.8	35.6	
製造業	6.4	6.7	5.8	5.7	3.4	3.1	0.5	4.4	12.0	25.0	31.1	
非製造業	16.6	18.1	18.2	17.9	17.0	15.5	16.9	18.6	25.4	34.7	38.0	
卸売業	5.5	5.3	1.4	6.2	9.7	10.1	13.6	6.6	4.3	23.5	28.3	
小売業	25.6	26.0	26.3	27.0	25.1	23.3	27.4	25.3	33.4	46.1	47.9	
サービス業	12.0	17.7	16.2	17.2	16.0	16.4	16.9	20.2	25.1	27.6	32.1	
全国(全産業)	14.6	13.1	13.9	14.6	13.3	12.8	13.4	15.6	22.5	31.7	32.2	

### 4. 原材料・商品仕入単価DI (「上昇」 - 「低下」 前年同期比)



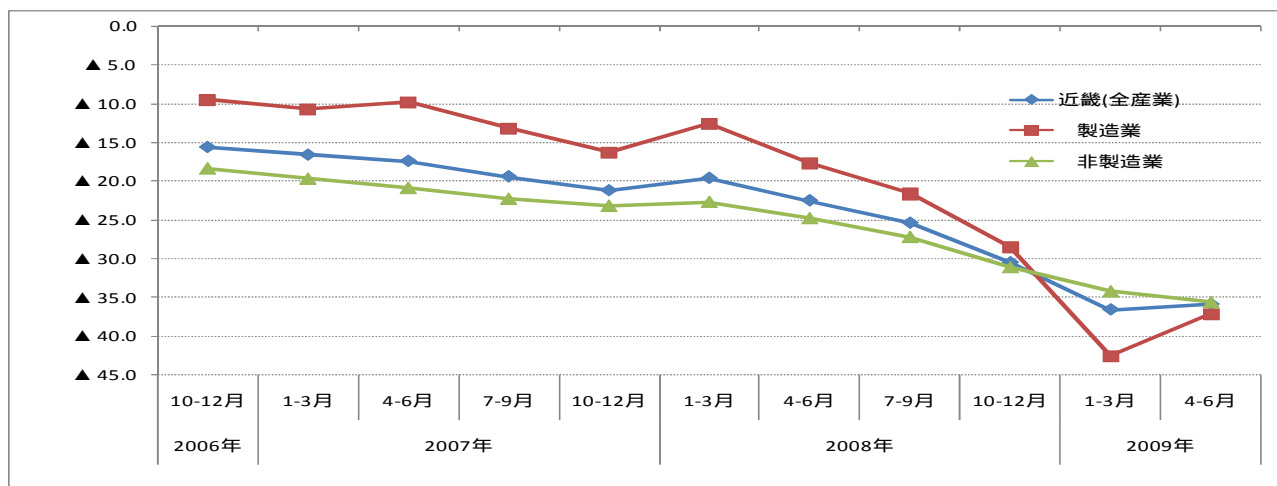
産業	2006年		2007年				2008年				2009年	
	10-12月	1-3月	4-6月	7-9月	10-12月	1-3月	4-6月	7-9月	10-12月	1-3月	4-6月	
近畿(全産業)	29.3	27.7	33.9	37.8	45.6	52.4	57.0	59.4	48.2	15.7	2.6	
製造業	50.9	48.9	55.4	60.4	67.3	70.7	76.6	74.5	63.3	16.3	0.4	
非製造業	19.5	18.0	24.7	27.7	36.0	44.5	48.9	53.2	42.1	15.5	3.8	
建設業	46.2	46.5	52.8	54.8	53.8	67.9	73.0	77.0	65.0	29.6	11.1	
卸売業	36.0	38.4	40.0	43.2	47.9	51.7	58.8	62.0	46.2	16.3	10.1	
小売業	4.7	2.7	9.4	12.2	23.2	31.9	34.2	38.8	25.4	3.6	3.7	
サービス業	18.4	14.8	23.3	27.0	38.9	46.1	49.6	54.3	48.1	21.6	13.3	
全国(全産業)	29.2	27.8	35.0	36.7	44.1	50.7	57.8	60.5	49.7	18.7	6.5	

## 5. 経常利益DI (「好転」 - 「悪化」 前年同期比)



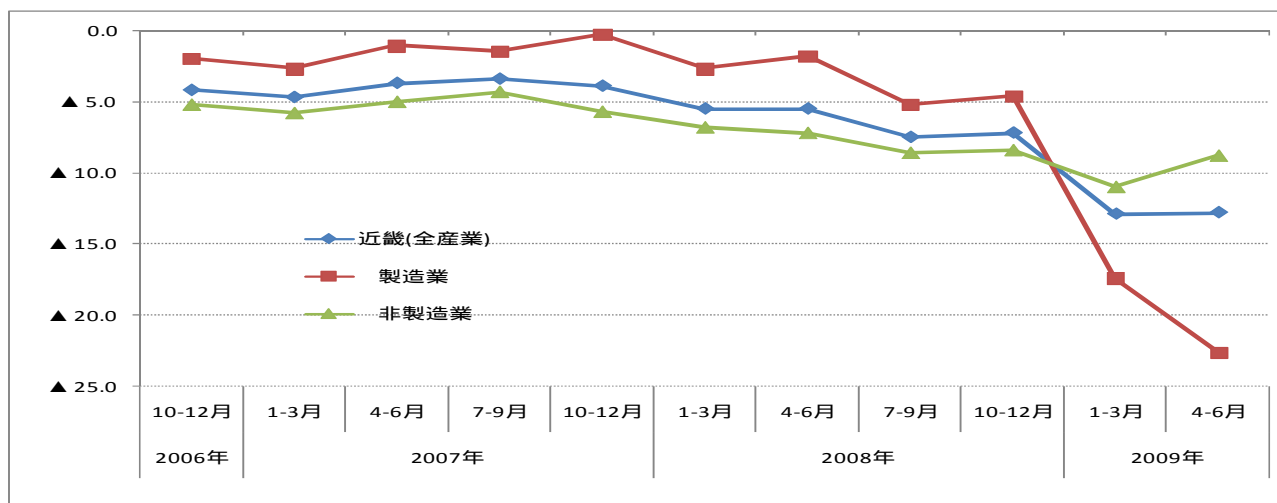
産業	2006年	2007年				2008年				2009年	
	10-12月	1-3月	4-6月	7-9月	10-12月	1-3月	4-6月	7-9月	10-12月	1-3月	4-6月
近畿(全産業)	30.2	31.2	32.3	33.9	39.3	41.5	43.3	49.3	50.0	60.3	58.5
製造業	19.2	23.6	23.8	26.5	32.9	34.9	36.9	43.9	46.3	65.1	65.3
非製造業	35.5	34.8	36.2	37.4	42.2	44.6	45.8	51.5	51.5	58.4	55.7
建設業	42.6	41.4	43.2	45.9	47.7	54.4	57.3	60.9	59.3	60.2	57.8
卸売業	9.5	17.6	22.0	22.3	25.0	35.2	41.0	45.2	48.1	55.6	56.9
小売業	43.2	40.3	40.3	41.7	49.1	48.9	51.2	53.2	51.6	62.7	55.7
サービス業	31.9	30.9	33.0	33.7	37.4	37.8	36.3	47.1	48.7	53.7	54.4
全国(全産業)	31.2	31.4	32.3	35.0	38.8	43.3	45.2	49.4	52.3	59.3	53.7

## 6. 資金繰りDI (「好転」 - 「悪化」 前期比季節調整値)



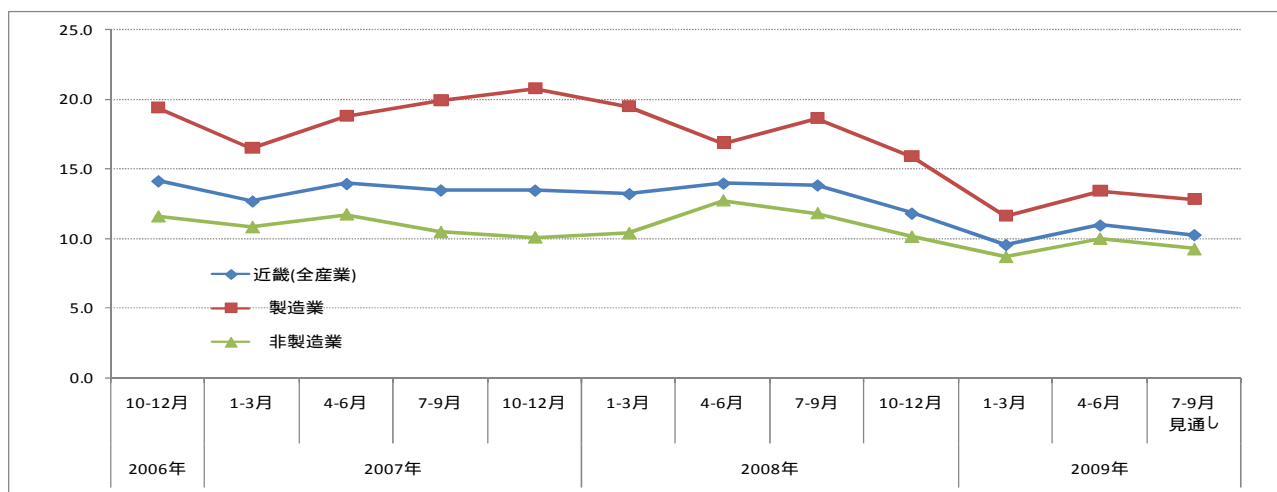
産業	2006年	2007年				2008年				2009年	
	10-12月	1-3月	4-6月	7-9月	10-12月	1-3月	4-6月	7-9月	10-12月	1-3月	4-6月
近畿(全産業)	15.6	16.6	17.4	19.4	21.2	19.6	22.5	25.4	30.5	36.6	35.9
製造業	9.5	10.7	9.8	13.2	16.3	12.6	17.7	21.6	28.5	42.5	37.1
非製造業	18.4	19.7	20.9	22.3	23.2	22.7	24.8	27.2	31.1	34.2	35.6
建設業	24.5	25.0	24.4	24.0	26.4	30.1	33.3	32.3	38.7	38.8	40.1
卸売業	4.1	9.8	9.8	11.4	11.4	12.8	15.5	20.4	24.5	24.5	27.3
小売業	22.1	23.7	25.4	27.3	28.8	26.1	29.7	30.0	34.6	37.5	38.0
サービス業	16.1	15.6	18.4	18.7	19.3	18.8	19.2	23.2	26.1	31.9	34.2
全国(全産業)	17.7	17.3	19.0	20.1	21.2	22.5	24.9	27.4	31.2	36.6	32.9

## 7. 従業員数D I (「増加」 - 「減少」 前年同期比)



産業	2006年	2007年				2008年				2009年	
	10-12月	1-3月	4-6月	7-9月	10-12月	1-3月	4-6月	7-9月	10-12月	1-3月	4-6月
近畿(全産業)	4.2	4.7	3.7	3.4	3.9	5.5	5.5	7.5	7.2	12.9	12.8
製造業	2.0	2.7	1.1	1.5	0.3	2.7	1.8	5.2	4.6	17.4	22.6
非製造業	5.2	5.8	5.0	4.3	5.7	6.8	7.2	8.6	8.4	11.0	8.8
建設業	11.8	12.0	7.6	10.4	11.0	9.3	15.7	15.5	13.0	16.8	12.3
卸売業	5.1	3.0	0.4	1.3	2.2	1.8	0.0	3.3	3.3	10.4	9.1
小売業	6.6	7.2	6.6	4.4	6.6	7.7	8.5	10.0	10.0	9.9	8.1
サービス業	4.5	4.3	3.5	3.3	5.2	7.9	4.0	5.5	6.2	9.3	7.7
全国(全産業)	5.1	5.3	5.2	5.7	5.9	7.4	6.8	9.2	9.2	14.1	12.8

## 8. 設備投資実施企業割合 ((実施企業 / 回答企業) × 100 単位: %)



産業	2006年	2007年				2008年				2009年		
	10-12月	1-3月	4-6月	7-9月	10-12月	1-3月	4-6月	7-9月	10-12月	1-3月	4-6月	7-9月 見通し
近畿(全産業)	14.1	12.6	13.9	13.4	13.4	13.2	13.9	13.8	11.8	9.5	10.9	10.2
製造業	19.4	16.5	18.8	19.9	20.7	19.5	16.8	18.6	15.8	11.6	13.4	12.8
非製造業	11.6	10.8	11.7	10.5	10.1	10.4	12.7	11.8	10.1	8.7	10.0	9.2
建設業	12.0	9.6	14.9	13.7	11.7	11.6	15.0	12.5	8.9	7.4	9.4	8.2
卸売業	15.8	17.6	15.2	11.9	14.5	15.7	17.9	14.5	12.1	14.0	11.4	8.4
小売業	9.2	8.8	7.7	9.1	7.5	6.0	8.8	10.3	6.7	6.5	7.6	8.2
サービス業	12.8	11.1	13.9	9.9	10.7	13.2	14.0	12.1	13.7	9.8	12.1	11.0
全国(全産業)	14.8	13.1	14.8	14.4	13.7	12.3	14.0	13.4	12.3	10.1	11.4	10.3

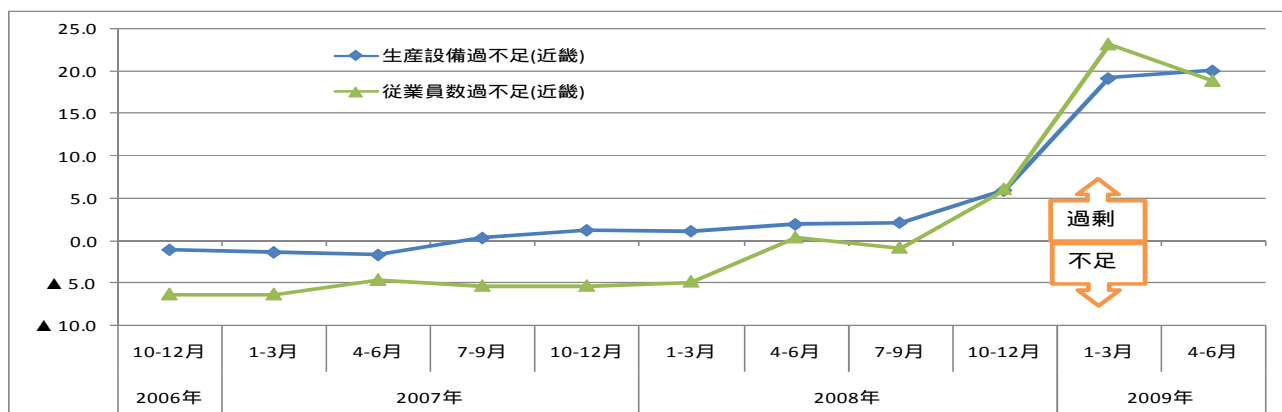
## <トピックス>

### 経営上の問題点（問題点1位に挙げた企業割合、上位5項目）

第116回調査(2009年4 - 6月調査)					
	今期直面している経営上の問題点				
	1位(%)	2位(%)	3位(%)	4位(%)	5位(%)
製造業	需要の停滞 56.4	製品(加工)単価の低下・上昇難 12.2	製品ニーズの変化への対応 7.2	原材料価格の上昇 4.2	取引条件の悪化 3.7
建設業	官公需要の停滞 31.4	民間需要の停滞 28.9	請負単価の低下・上昇難 17.8	取引条件の悪化 4.4	大企業の進出による競争激化 3.8
卸売業	需要の停滞 61.0	販売単価の低下・上昇難 10.1	大企業の進出による競争激化 3.7	メーカーの進出による競争の激化 3.7	小売業の進出による競争の激化 3.2
小売業	需要の停滞 30.7	大型店・中型店の進出による競争激化 20.2	購買力の他地域への流出 13.3	消費者ニーズの変化への対応 12.0	販売単価の低下・上昇難 7.5
サービス業	需要の停滞 36.9	利用者ニーズの変化への対応 18.5	新規参入業者の増加 7.9	利用料金の低下・上昇難 7.9	大企業の進出による競争激化 6.4

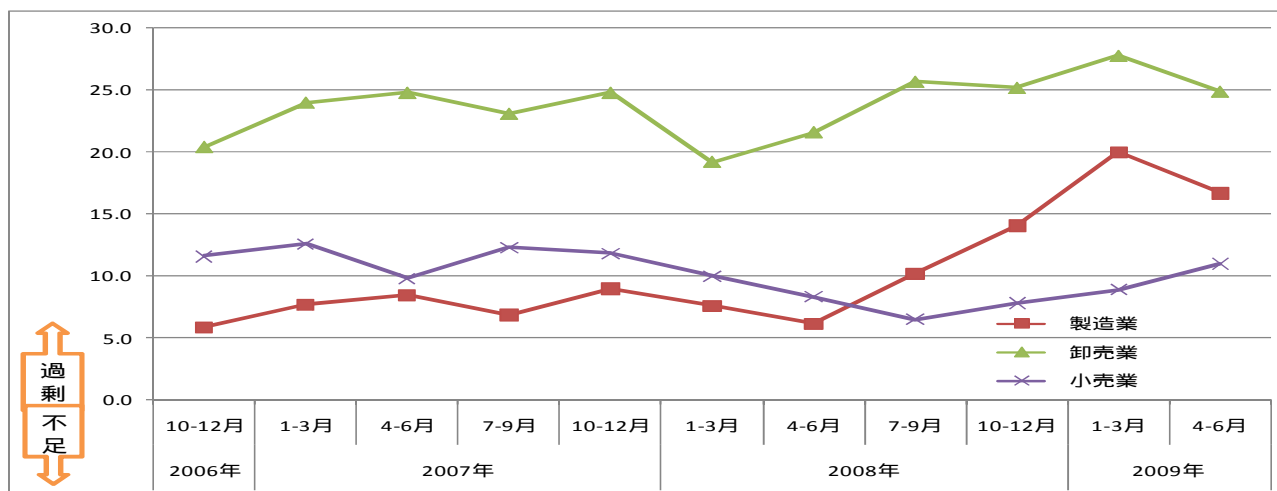
第115回調査(2009年1 - 3月調査)					
	今期直面している経営上の問題点				
	1位(%)	2位(%)	3位(%)	4位(%)	5位(%)
製造業	需要の停滞 57.2	製品(加工)単価の低下・上昇難 9.6	原材料価格の上昇 7.8	製品ニーズの変化への対応 6.5	取引条件の悪化 3.6
建設業	官公需要の停滞 29.3	民間需要の停滞 29.0	請負単価の低下・上昇難 16.3	材料価格の上昇 7.3	取引条件の悪化 6.0
卸売業	需要の停滞 61.4	販売単価の低下・上昇難 10.5	小売業の進出による競争の激化 7.6	大企業の進出による競争激化 4.8	商品在庫の過剰 2.4
小売業	需要の停滞 38.0	大型店・中型店の進出による競争激化 20.6	購買力の他地域への流出 12.1	消費者ニーズの変化への対応 10.9	販売単価の低下・上昇難 4.6
サービス業	需要の停滞 38.9	利用者ニーズの変化への対応 16.6	利用料金の低下・上昇難 8.0	大企業の進出による競争激化 7.8	新規参入業者の増加 7.3

### 製造業における生産設備・従業員数の過不足DI（「過剰」 - 「不足」今期の水準）



産 業	2006年											
	10-12月	1-3月	4-6月	7-9月	10-12月	1-3月	4-6月	7-9月	10-12月	1-3月	4-6月	7-9月
生産設備過不足(近畿)	1.0	1.3	1.6	0.4	1.3	1.2	2.0	2.2	6.0	19.2	20.1	
生産設備過不足(全国)	3.4	3.1	2.3	1.7	2.0	0.8	0.3	1.0	4.9	15.4	16.8	
従業員数過不足(近畿)	6.3	6.3	4.6	5.3	5.3	4.8	0.4	0.8	6.1	23.2	18.9	
従業員数過不足(全国)	5.8	5.2	2.4	3.4	3.7	3.0	1.5	3.1	7.3	21.3	19.8	

## 在庫水準の過不足 DI (「過剰」 - 「不足」 今期の水準)



産 業	2006年		2007年				2008年				2009年	
	10-12月	1-3月	4-6月	7-9月	10-12月	1-3月	4-6月	7-9月	10-12月	1-3月	4-6月	
近畿(全産業)	10.2	11.9	11.3	11.4	12.4	10.2	9.2	10.8	12.9	16.3	15.4	
製造業	5.9	7.7	8.5	6.9	9.0	7.6	6.2	10.2	14.1	20.0	16.7	
卸売業	20.4	24.0	24.8	23.1	24.8	19.2	21.6	25.7	25.2	27.8	24.9	
小売業	11.6	12.6	9.8	12.3	11.8	10.0	8.3	6.5	7.8	8.9	11.0	
全国(全産業)	9.3	9.0	9.6	9.3	10.1	9.2	9.3	9.3	10.3	12.3	12.4	

以上