

近畿地域鉱工業生産動向（2019年11月速報）

 令和2年1月15日
近畿経済産業局

1. 概況

－生産はこのところ弱含み－

今月は、生産、出荷、在庫は低下、在庫率は上昇した。
 総じてみれば、生産はこのところ弱含みで推移している。
 なお、全国製造工業生産予測調査では、12月、1月は上昇を予測している。

2015年=100	近 畿				全 国			
	季節調整済指数		原 指 数		季節調整済指数		原 指 数	
		前月比		前年同月比		前月比		前年同月比
①生産	93.8	▲4.5	96.3	▲11.6	97.7	▲0.9	99.8	▲8.1
②出荷	93.7	▲4.4	96.2	▲11.5	96.4	▲1.7	98.3	▲7.7
③在庫	102.9	▲0.7	102.9	3.9	103.1	▲1.1	104.8	1.5
④在庫率	119.5	7.4	113.2	13.4	115.4	1.8	113.6	11.7

※前月比・前年同月比は変化率(%)。

〔参考〕全国製造工業生産予測調査

	12月見込み	1月見込み
製造工業	2.8	2.5

※見込み値は季節調整済前月比(%)。

①生産

生産は、前月比▲4.5%と2か月連続の低下(前年同月比▲11.6%と2か月連続の低下)。
 低下に寄与した業種は、電気・情報通信機械工業、生産用機械工業、輸送機械工業など。
 品目別にみると、ショベル系掘削機械、リチウムイオン蓄電池、航空機用発動機部品等が低下に寄与。

②出荷

出荷は、前月比▲4.4%と2か月連続の低下(前年同月比▲11.5%と2か月連続の低下)。
 低下に寄与した業種は、生産用機械工業、化学工業(除.医薬品)、電気・情報通信機械工業など。
 品目別にみると、ショベル系掘削機械、自動立体倉庫装置、航空機用発動機部品等が低下に寄与。

③在庫

在庫は、前月比▲0.7%と2か月ぶりの低下(前年同月比+3.9%と8か月連続の上昇)。
 低下に寄与した業種は、輸送機械工業、石油・石炭製品工業、電気・情報通信機械工業など。
 品目別にみると、軽乗用車、潤滑油、ノート型パソコン等が低下に寄与。

④在庫率

在庫率は、前月比+7.4%と2か月連続の上昇(前年同月比+13.4%と2か月連続の上昇)。

■本書に掲載された数値を他に転記するときは、「近畿経済産業局：鉱工業指数」による旨必ず明記してください。
 ■インターネットでも最新の統計情報をお知らせしています。(<http://www.kansai.meti.go.jp/>)

<今後の公表予定> 11月確報：1月28日(火) 11:00
 12月速報：2月12日(水) 14:00

本件の問い合わせ先 総務企画部 企画調査課長 山本 担当：山井、北垣 TEL 06-6966-6004(直通)
--

2. 業種別・品目別動向

1) 生産（前月比 ▲4.5%）

上昇 5 業種 (3)

横ばい 1 業種 (0)

低下 9 業種 (12)

	業種	前月比	前年同月比	主な品目
上	汎用・業務用機械工業	5.2	▲ 11.5	蒸気タービン部品、ボイラ部品、コンベヤ
	窯業・土石製品工業	2.2	▲ 3.7	ファインセラミックス（機能材）
	石油・石炭製品工業	7.6	▲ 8.5	
昇	その他の主要寄与品目	小型乗用車、セパレート形エアコン、フラットパネル・ディスプレイ製造装置		
低	電気・情報通信機械工業	▲ 13.9	▲ 15.5	リチウムイオン蓄電池、ノート型パソコン、非標準変圧器
	生産用機械工業	▲ 14.3	▲ 31.8	シヨベル系掘削機械
	輸送機械工業	▲ 6.9	▲ 13.8	航空機用発動機部品、軽乗用車
下	その他の主要寄与品目	自動立体倉庫装置、橋りょう		

2) 出荷（前月比 ▲4.4%）

上昇 4 業種 (1)

横ばい 0 業種 (0)

低下 11 業種 (14)

	業種	前月比	前年同月比	主な品目
上	汎用・業務用機械工業	12.7	▲ 17.0	蒸気タービン部品、ボイラ部品、コンベヤ
	電子部品・デバイス工業	3.9	▲ 0.5	
	パルプ・紙・紙加工品工業	1.0	0.1	
昇	その他の主要寄与品目	小型乗用車、フラットパネル・ディスプレイ製造装置		
低	生産用機械工業	▲ 19.6	▲ 36.2	シヨベル系掘削機械
	化学工業（除.医薬品）	▲ 6.7	▲ 8.3	アンモニア、パラキシレン、化粧品
	電気・情報通信機械工業	▲ 3.5	▲ 11.2	ノート型パソコン、セパレート形エアコン、乾電池
下	その他の主要寄与品目	自動立体倉庫装置、航空機用発動機部品、橋りょう		

3) 在庫（前月比 ▲0.7%）

上昇 8 業種 (7)

横ばい 0 業種 (0)

低下 6 業種 (7)

	業種	前月比	前年同月比	主な品目
上	窯業・土石製品工業	2.3	▲ 0.3	
	金属製品工業	1.1	4.6	
	パルプ・紙・紙加工品工業	4.0	21.1	
昇	その他の主要寄与品目	アクティブ型液晶パネル（大型）、太陽電池モジュール、電気照明器具（除.自動車用）、乗用車用タイヤ		
低	輸送機械工業	▲ 14.8	▲ 0.8	軽乗用車
	石油・石炭製品工業	▲ 5.0	8.9	潤滑油
	電気・情報通信機械工業	▲ 1.1	1.6	ノート型パソコン、リチウムイオン蓄電池、電気冷蔵庫
下	その他の主要寄与品目	シヨベル系掘削機械		

注1：上昇・低下・横ばいの（ ）内は前月確報の業種数。また、横ばいは前月比 0.0。

注2：前月比は季調済指数、前年同月比は原指数のそれぞれ伸び率（%）。

注3：業種及び品目は、対前月（季調済指数）の寄与度順に記載。

注4：所管外品目は除く。

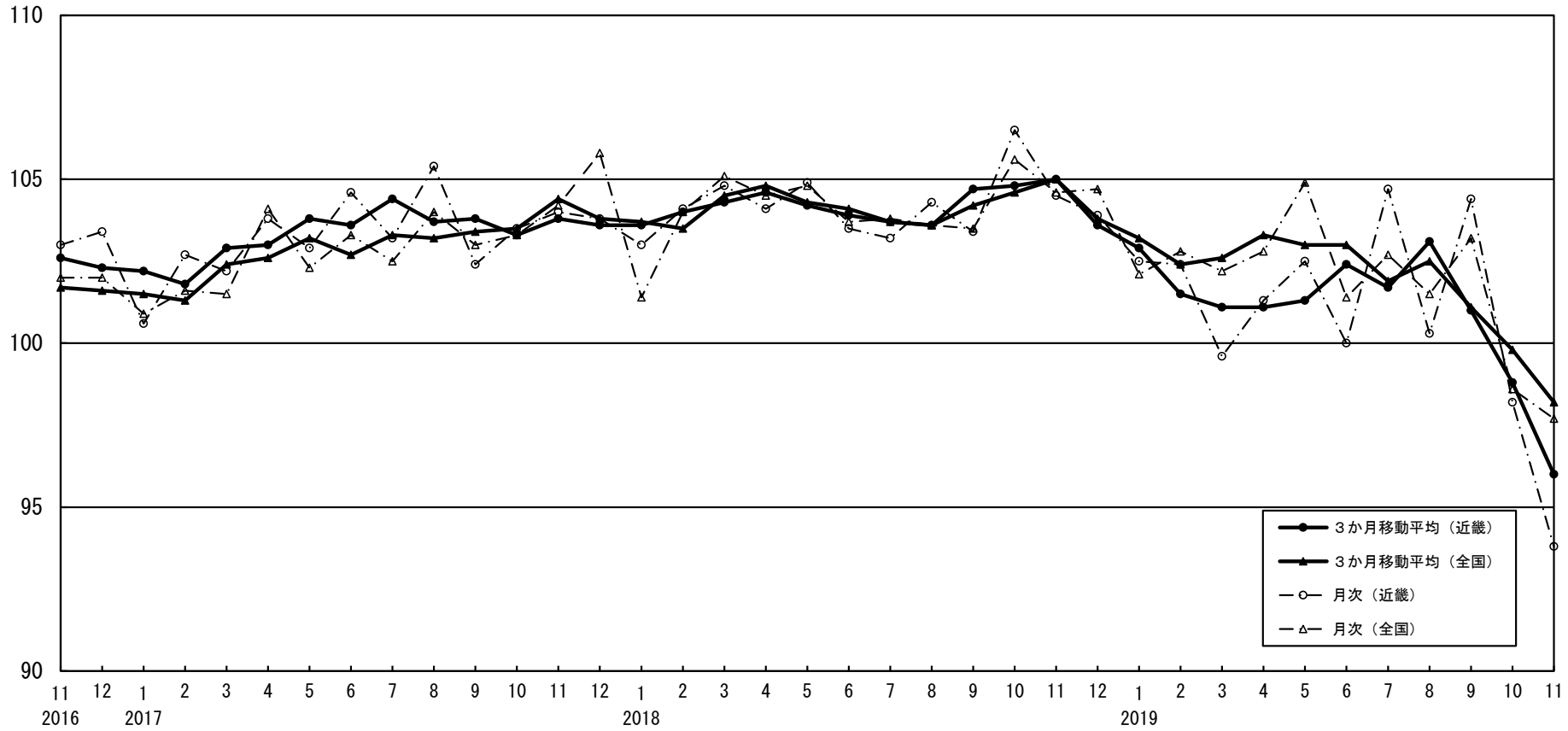
3. 鋁工業生産・出荷・在庫及び在庫率指数表

	生産				出荷				在庫				在庫率			
	季節調整指数		原指数		季節調整指数		原指数		季節調整指数		原指数		季節調整指数		原指数	
	前月(期)比	前年(同月・期)比	前月(期)比	前年(同月・期)比	前月(期)比	前年(同月・期)比	前月(期)比	前年(同月・期)比	前月(期)比	前年(同月・期)比	前月(期)比	前年(同月・期)比	前月(期)比	前年(同月・期)比		
2017年			103.3	2.5			103.4	2.1			100.4	8.2			101.2	▲ 1.0
2018年			104.2	0.9			104.6	1.2			98.7	▲ 1.7			105.8	4.5
2017年度			103.7	2.4			104.1	2.4			96.0	6.2			103.0	2.1
2018年度			103.4	▲ 0.3			103.5	▲ 0.6			95.8	▲ 0.2			106.6	3.5
2018年Ⅲ期	103.6	▲ 0.6	101.9	▲ 0.4	103.6	▲ 1.0	102.2	▲ 1.1	98.8	▲ 0.6	98.7	0.1	107.6	1.2	109.8	4.2
Ⅳ期	105.0	1.4	108.2	1.8	105.5	1.8	108.1	2.0	100.1	1.3	98.7	▲ 1.7	103.9	▲ 3.4	101.3	0.2
2019年Ⅰ期	101.5	▲ 3.3	101.1	▲ 3.2	101.1	▲ 4.2	101.5	▲ 4.0	101.8	1.7	95.8	▲ 0.2	108.9	4.8	105.7	2.9
Ⅱ期	101.3	▲ 0.2	98.5	▲ 3.8	100.4	▲ 0.7	97.2	▲ 5.1	105.0	3.1	107.0	5.6	107.5	▲ 1.3	110.5	0.9
Ⅲ期	103.1	1.8	101.8	▲ 0.1	103.9	3.5	102.7	0.5	102.0	▲ 2.9	101.9	3.2	108.5	0.9	111.0	1.1
2018年11月	104.5	▲ 1.9	108.9	2.0	104.1	▲ 4.7	108.7	1.2	99.0	0.2	99.0	▲ 2.8	105.3	7.4	99.8	0.8
12月	103.9	▲ 0.6	104.3	▲ 2.2	103.1	▲ 1.0	104.1	▲ 3.2	100.1	1.1	98.7	▲ 1.7	108.3	2.8	103.5	5.0
2019年1月	102.5	▲ 1.3	93.6	▲ 0.5	103.0	▲ 0.1	93.9	▲ 0.2	98.6	▲ 1.5	100.0	▲ 2.8	109.8	1.4	117.2	5.8
2月	102.4	▲ 0.1	98.6	▲ 1.7	100.6	▲ 2.3	97.4	▲ 3.9	100.0	1.4	100.2	▲ 1.3	106.7	▲ 2.8	109.9	▲ 1.2
3月	99.6	▲ 2.7	111.1	▲ 6.4	99.7	▲ 0.9	113.2	▲ 7.0	101.8	1.8	95.8	▲ 0.2	110.3	3.4	90.0	4.7
4月	101.3	1.7	98.6	▲ 2.3	100.6	0.9	97.0	▲ 3.6	102.0	0.2	100.7	0.4	104.2	▲ 5.5	106.4	▲ 1.4
5月	102.5	1.2	96.5	▲ 4.4	102.8	2.2	96.2	▲ 4.2	101.0	▲ 1.0	104.0	0.3	103.6	▲ 0.6	112.8	▲ 3.1
6月	100.0	▲ 2.4	100.4	▲ 4.8	97.9	▲ 4.8	98.5	▲ 7.3	105.0	4.0	107.0	5.6	114.7	10.7	112.3	7.7
7月	104.7	4.7	106.3	3.1	104.2	6.4	106.9	2.7	105.0	0.0	106.0	6.6	103.6	▲ 9.7	107.1	▲ 2.3
8月	100.3	▲ 4.2	92.9	▲ 6.3	100.2	▲ 3.8	93.2	▲ 7.2	105.7	0.7	106.6	8.2	113.2	9.3	122.2	8.0
9月	104.4	4.1	106.1	2.5	107.2	7.0	108.1	6.0	102.0	▲ 3.5	101.9	3.2	108.8	▲ 3.9	103.6	▲ 2.8
10月	98.2	▲ 5.9	101.6	▲ 8.8	98.0	▲ 8.6	99.0	▲ 11.2	103.6	1.6	103.8	4.8	111.3	2.3	114.2	13.6
11月	93.8	▲ 4.5	96.3	▲ 11.6	93.7	▲ 4.4	96.2	▲ 11.5	102.9	▲ 0.7	102.9	3.9	119.5	7.4	113.2	13.4

	生産				出荷				在庫				在庫率			
	季節調整指数		原指数		季節調整指数		原指数		季節調整指数		原指数		季節調整指数		原指数	
	前月(期)比	前年(同月・期)比	前月(期)比	前年(同月・期)比	前月(期)比	前年(同月・期)比	前月(期)比	前年(同月・期)比	前月(期)比	前年(同月・期)比	前月(期)比	前年(同月・期)比	前月(期)比	前年(同月・期)比		
2017年			103.1	3.1			102.2	2.5			98.8	4.1			100.6	▲ 0.4
2018年			104.2	1.1			103.0	0.8			100.5	1.7			104.6	4.0
2017年度			103.5	2.9			102.4	2.2			98.7	5.1			101.9	1.2
2018年度			103.8	0.3			102.6	0.2			98.9	0.2			105.0	3.0
2018年Ⅲ期	103.6	▲ 0.7	102.7	0.1	102.4	▲ 1.2	101.4	▲ 0.3	102.0	0.4	101.6	3.5	105.0	1.0	105.9	5.0
Ⅳ期	105.0	1.4	107.5	1.3	103.4	1.0	106.1	1.1	102.9	0.9	100.5	1.7	105.6	0.6	102.6	1.7
2019年Ⅰ期	102.4	▲ 2.5	102.4	▲ 1.7	101.2	▲ 2.1	102.3	▲ 1.6	103.8	0.9	98.9	0.2	105.9	0.3	106.1	1.8
Ⅱ期	103.0	0.6	100.0	▲ 2.3	102.2	1.0	97.9	▲ 2.7	104.7	0.9	105.0	3.0	106.9	0.9	110.2	4.4
Ⅲ期	102.5	▲ 0.5	101.9	▲ 0.8	102.1	▲ 0.1	101.3	▲ 0.1	102.9	▲ 1.7	102.5	0.9	108.8	1.8	109.9	3.8
2018年11月	104.6	▲ 0.9	108.6	1.9	102.8	▲ 1.5	106.5	1.1	101.6	0.1	103.3	0.4	104.5	▲ 0.6	101.7	▲ 0.5
12月	104.7	0.1	104.6	▲ 2.0	103.1	0.3	104.6	▲ 3.1	102.9	1.3	100.5	1.7	107.2	2.6	103.1	7.4
2019年1月	102.1	▲ 2.5	96.3	0.7	100.6	▲ 2.4	95.2	▲ 0.1	102.0	▲ 0.9	103.6	1.2	105.0	▲ 2.1	113.7	0.3
2月	102.8	0.7	99.9	▲ 1.1	102.2	1.6	99.6	▲ 0.3	102.4	0.4	103.6	1.4	105.5	0.5	109.9	1.9
3月	102.2	▲ 0.6	110.9	▲ 4.3	100.9	▲ 1.3	112.0	▲ 4.0	103.8	1.4	98.9	0.2	107.2	1.6	94.6	3.4
4月	102.8	0.6	100.6	▲ 1.1	102.7	1.8	98.8	▲ 1.4	103.8	0.0	101.2	1.2	104.6	▲ 2.4	105.3	2.0
5月	104.9	2.0	97.8	▲ 2.1	104.0	1.3	95.3	▲ 1.8	104.3	0.5	105.1	1.5	106.4	1.7	114.4	4.5
6月	101.4	▲ 3.3	101.5	▲ 3.8	99.8	▲ 4.0	99.5	▲ 4.9	104.7	0.4	105.0	3.0	109.8	3.2	110.9	6.6
7月	102.7	1.3	106.9	0.7	102.5	2.7	105.3	1.9	104.5	▲ 0.2	106.4	2.5	107.5	▲ 2.1	107.2	0.7
8月	101.5	▲ 1.2	93.6	▲ 4.7	101.2	▲ 1.3	93.4	▲ 4.5	104.4	▲ 0.1	106.4	2.6	110.5	2.8	118.0	8.7
9月	103.2	1.7	105.2	1.3	102.7	1.5	105.3	2.2	102.9	▲ 1.4	102.5	0.9	108.4	▲ 1.9	104.5	1.9
10月	98.6	▲ 4.5	101.0	▲ 7.7	98.1	▲ 4.5	99.4	▲ 7.3	104.2	1.3	104.7	2.6	113.4	4.6	112.8	9.5
11月	97.7	▲ 0.9	99.8	▲ 8.1	96.4	▲ 1.7	98.3	▲ 7.7	103.1	▲ 1.1	104.8	1.5	115.4	1.8	113.6	11.7

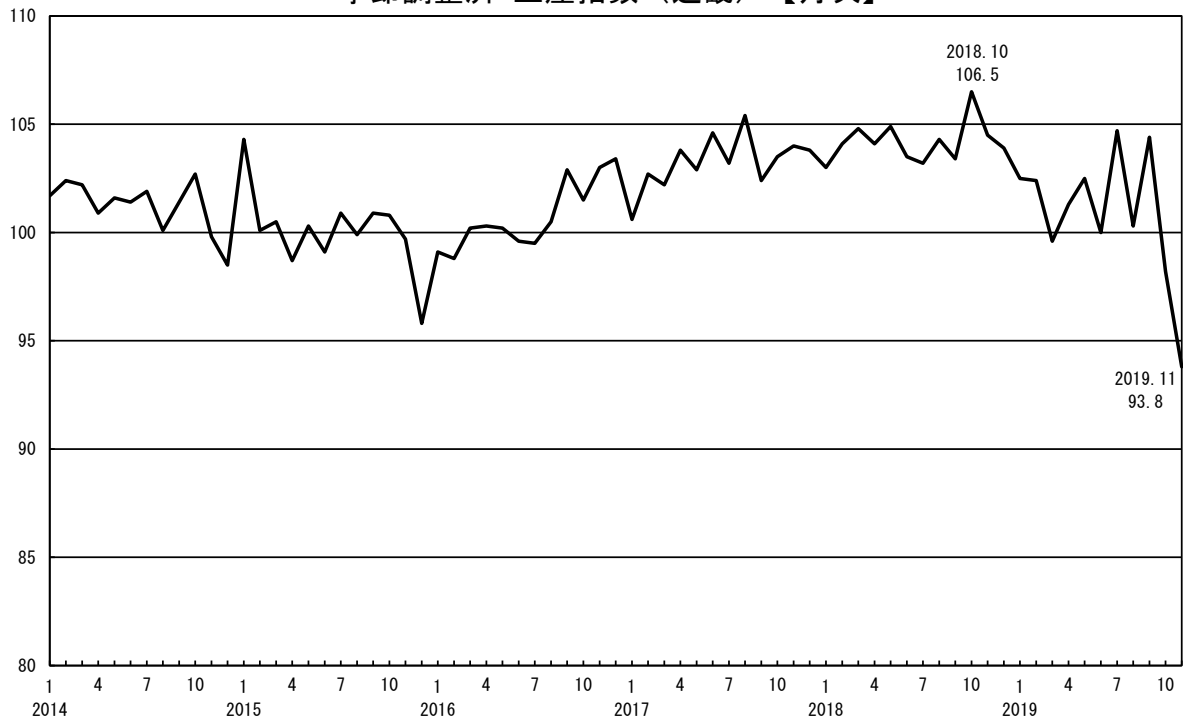
注1) ①前月比、前年同月比は伸び率(%)である。②最新月は速報値。③生産者製品在庫の年、年度及び四半期の数値は期末値である。

季節調整済 生産指数（近畿・全国）【3か月移動平均】

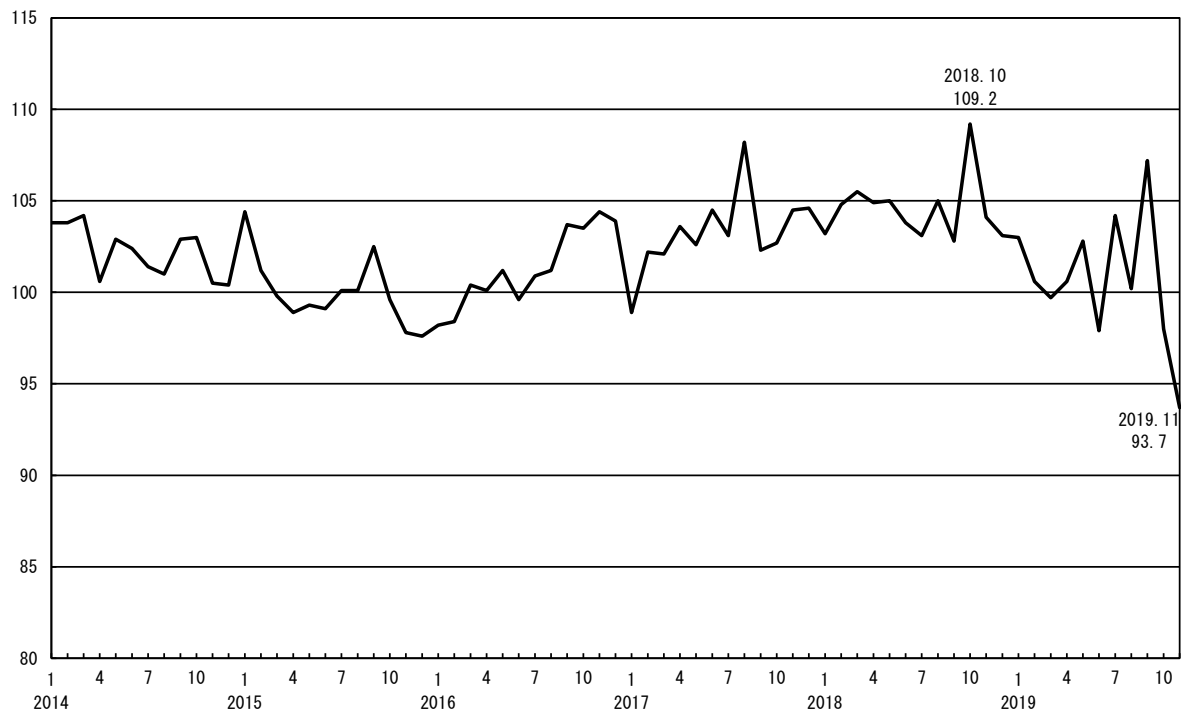


注) 直近月は、2か月分の平均

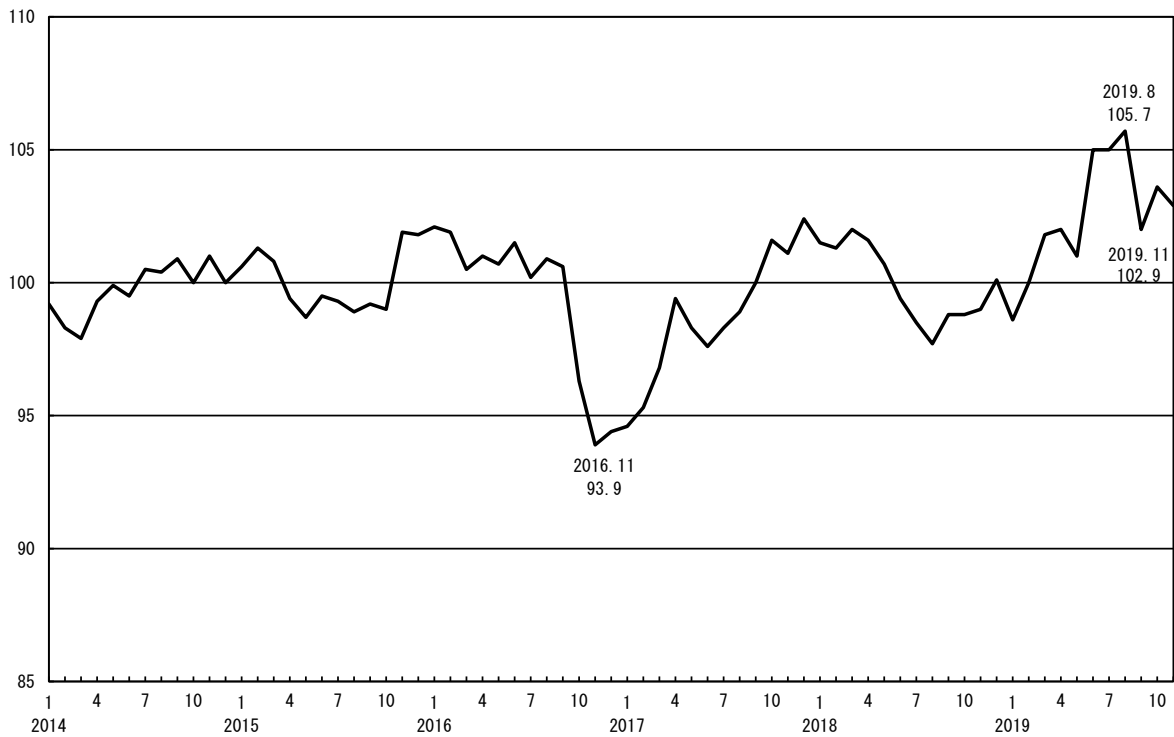
季節調整済 生産指数（近畿）【月次】



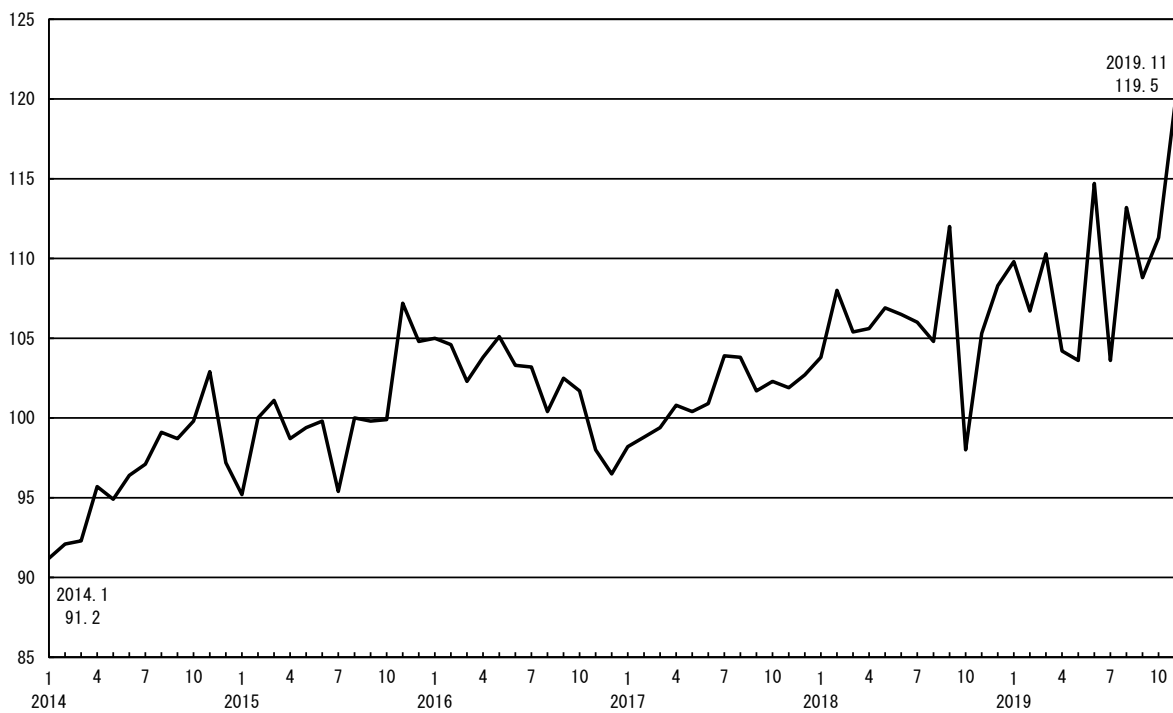
季節調整済 出荷指数（近畿）【月次】



季節調整済 在庫指数（近畿）【月次】



季節調整済 在庫率指数（近畿）【月次】



近畿地域鉱工業指数（2019年11月 速報）

《生産》

2015年=100

分類	ウェイト	原 指 数				季節調整済指数			
		2018年11月	2019年10月	2019年11月	前年同月比	2019年9月	2019年10月	2019年11月	前月比
鉱工業	10000.0	108.9	101.6	96.3	▲ 11.6	104.4	98.2	93.8	▲ 4.5
製造工業	9998.9	108.9	101.6	96.3	▲ 11.6	104.4	98.2	93.8	▲ 4.5
鉄鋼・非鉄金属工業	711.5	105.4	94.7	93.5	▲ 11.3	95.9	93.4	91.4	▲ 2.1
鉄鋼業	516.6	103.3	92.3	92.4	▲ 10.6	93.3	92.2	90.5	▲ 1.8
非鉄金属工業	194.9	110.8	101.0	96.4	▲ 13.0	105.1	95.2	93.8	▲ 1.5
金属製品工業	680.1	113.1	102.9	97.0	▲ 14.2	89.9	96.7	92.0	▲ 4.9
生産用機械工業	987.3	111.8	86.8	76.2	▲ 31.8	126.1	90.9	77.9	▲ 14.3
汎用・業務用機械工業	1008.3	112.0	103.1	99.1	▲ 11.5	112.6	96.2	101.2	5.2
汎用機械工業	855.0	117.3	107.7	102.5	▲ 12.6	118.2	99.6	104.4	4.8
業務用機械工業	153.3	82.6	77.7	79.6	▲ 3.6	88.7	77.0	78.9	2.5
電子部品・デバイス工業	520.5	89.9	92.5	86.7	▲ 3.6	88.1	82.1	83.4	1.6
電気・情報通信機械工業	1137.2	98.5	95.4	83.2	▲ 15.5	89.5	99.1	85.3	▲ 13.9
電気機械工業	941.7	100.8	95.1	83.0	▲ 17.7	87.0	97.1	83.9	▲ 13.6
情報通信機械工業	195.5	87.3	96.8	84.2	▲ 3.6	102.8	110.6	88.2	▲ 20.3
輸送機械工業	832.5	135.2	120.4	116.5	▲ 13.8	125.7	118.5	110.3	▲ 6.9
自動車工業	589.6	132.1	114.9	118.2	▲ 10.5	117.6	110.2	111.9	1.5
輸送機械工業（除. 自動車工業）	242.9	142.8	133.8	112.5	▲ 21.2	147.4	140.3	105.8	▲ 24.6
窯業・土石製品工業	365.8	103.5	102.6	99.7	▲ 3.7	93.5	96.6	98.7	2.2
化学工業	1232.7	115.8	119.6	105.8	▲ 8.6	111.6	107.3	103.4	▲ 3.6
化学工業（除. 医薬品）	835.5	113.5	109.1	100.5	▲ 11.5	108.8	100.8	99.8	▲ 1.0
無機・有機化学工業	340.8	97.5	100.8	93.0	▲ 4.6	100.5	93.8	93.0	▲ 0.9
化学工業（除. 無機・有機化学工業）	891.9	122.7	126.8	110.7	▲ 9.8	115.7	112.1	107.5	▲ 4.1
化学工業（除. 無機・有機化学工業・医薬品）	494.7	124.5	114.9	105.7	▲ 15.1	113.2	105.1	102.5	▲ 2.5
石油・石炭製品工業	99.3	115.9	84.9	106.1	▲ 8.5	97.8	94.9	102.1	7.6
プラスチック製品工業	632.6	104.8	102.0	97.3	▲ 7.2	100.5	96.3	93.3	▲ 3.1
パルプ・紙・紙加工品工業	199.7	105.5	107.8	106.1	0.6	104.3	102.6	102.4	▲ 0.2
食料品・たばこ工業	823.8	105.0	94.5	102.4	▲ 2.5	100.3	90.9	93.9	3.3
その他工業	767.6	100.0	97.9	96.3	▲ 3.7	95.6	93.3	92.3	▲ 1.1
繊維工業	361.2	96.5	96.3	94.4	▲ 2.2	92.9	92.8	91.8	▲ 1.1
木材・木製品工業	59.8	100.1	95.4	96.8	▲ 3.3	88.2	90.9	90.5	▲ 0.4
家具工業	100.5	114.6	110.5	111.3	▲ 2.9	110.3	104.7	102.4	▲ 2.2
印刷業	63.5	85.5	88.2	85.9	0.5	87.5	82.8	81.6	▲ 1.4
ゴム製品工業	139.4	109.4	106.1	102.1	▲ 6.7	103.6	99.5	98.6	▲ 0.9
皮革製品工業	36.5	83.3	70.6	68.8	▲ 17.4	69.1	70.2	69.6	▲ 0.9
その他製品工業	6.7	99.8	84.0	92.1	▲ 7.7	84.7	82.8	88.1	6.4
鉱業	1.1	69.4	74.2	63.0	▲ 9.2	92.2	65.6	65.6	0.0
【参考】									
産業総合（鉱工業、電力・ガス）	10476.3	108.2	100.7	95.8	▲ 11.5	103.6	98.8	93.5	▲ 5.4
電力・ガス事業	476.3	92.4	80.4	86.2	▲ 6.7	92.1	91.8	91.6	▲ 0.2
汎用・生産用・業務用機械工業	1995.6	111.9	95.0	87.7	▲ 21.6	119.5	93.6	88.7	▲ 5.2
輸送機械工業（除. 航空機・鉄道車両）	695.9	128.9	112.0	115.4	▲ 10.5	115.7	108.6	109.6	0.9
鉱工業（除. 長期生産物）	9784.2	109.4	102.4	96.9	▲ 11.4	105.3	99.6	94.3	▲ 5.3
最終需要財	4637.7	109.6	100.4	94.8	▲ 13.5	109.7	97.7	92.4	▲ 5.4
投資財	2448.5	106.8	94.7	85.8	▲ 19.7	111.3	94.1	85.8	▲ 8.8
資本財	1816.9	104.8	91.6	81.5	▲ 22.2	120.2	92.6	83.1	▲ 10.3
建設財	631.6	112.6	103.5	98.2	▲ 12.8	88.4	97.6	92.2	▲ 5.5
消費財	2189.2	112.6	106.9	104.8	▲ 6.9	107.6	99.8	99.9	0.1
耐久消費財	505.5	106.8	91.3	94.7	▲ 11.3	103.1	89.5	94.6	5.7
非耐久消費財	1683.7	114.4	111.5	107.8	▲ 5.8	108.4	101.9	101.0	▲ 0.9
生産財	5362.3	108.4	102.7	97.6	▲ 10.0	100.1	98.7	95.2	▲ 3.5
鉱工業用生産財	5068.6	108.9	103.0	97.9	▲ 10.1	99.7	99.0	95.7	▲ 3.3
その他用生産財	293.7	98.9	96.6	93.6	▲ 5.4	97.0	93.7	89.4	▲ 4.6

（注）前月以前のデータは確報値。

近畿地域鋳工業指数 (2019年11月 速報)

《出荷》

2015年=100

分類	ウェイト	原 指 数				季節調整済指数			
		2018年11月	2019年10月	2019年11月	前年同月比	2019年9月	2019年10月	2019年11月	前月比
鋳工業	10000.0	108.7	99.0	96.2	▲ 11.5	107.2	98.0	93.7	▲ 4.4
製造工業	9999.1	108.7	99.0	96.2	▲ 11.5	107.2	98.0	93.7	▲ 4.4
鉄鋼・非鉄金属工業	1185.5	111.6	98.8	98.9	▲ 11.4	102.8	95.9	94.1	▲ 1.9
鉄鋼業	866.3	113.3	98.7	99.8	▲ 11.9	104.4	96.1	94.3	▲ 1.9
非鉄金属工業	319.2	106.8	99.1	96.4	▲ 9.7	98.1	93.8	93.5	▲ 0.3
金属製品工業	667.0	113.9	102.9	99.4	▲ 12.7	95.1	97.4	93.7	▲ 3.8
生産用機械工業	803.7	113.7	84.5	72.5	▲ 36.2	129.5	90.5	72.8	▲ 19.6
汎用・業務用機械工業	834.4	116.7	100.7	96.9	▲ 17.0	115.8	89.8	101.2	12.7
汎用機械工業	703.8	123.3	106.2	100.9	▲ 18.2	120.7	93.7	106.3	13.4
業務用機械工業	130.6	81.4	71.0	75.6	▲ 7.1	88.0	72.5	74.7	3.0
電子部品・デバイス工業	391.1	82.4	85.4	82.0	▲ 0.5	81.9	77.0	80.0	3.9
電気・情報通信機械工業	1084.2	93.9	87.6	83.4	▲ 11.2	106.5	93.5	90.2	▲ 3.5
電気機械工業	885.8	97.6	87.9	84.7	▲ 13.2	109.5	92.4	88.2	▲ 4.5
情報通信機械工業	198.4	77.0	86.1	78.0	1.3	89.9	100.2	85.7	▲ 14.5
輸送機械工業	915.9	133.8	116.7	117.0	▲ 12.6	124.5	114.3	111.1	▲ 2.8
自動車工業	705.8	132.7	113.4	119.0	▲ 10.3	120.1	109.8	113.0	2.9
輸送機械工業 (除. 自動車工業)	210.1	137.2	127.8	110.3	▲ 19.6	140.2	132.3	104.2	▲ 21.2
窯業・土石製品工業	265.8	102.8	95.5	95.2	▲ 7.4	94.7	92.1	91.9	▲ 0.2
化学工業	1086.0	114.8	119.2	106.9	▲ 6.9	111.6	107.5	102.2	▲ 4.9
化学工業 (除. 医薬品)	804.7	112.7	111.4	103.4	▲ 8.3	108.1	104.1	97.1	▲ 6.7
無機・有機化学工業	304.7	104.2	112.4	102.7	▲ 1.4	104.3	106.0	94.9	▲ 10.5
化学工業 (除. 無機・有機化学工業)	781.3	118.9	121.9	108.6	▲ 8.7	115.3	108.5	105.5	▲ 2.8
化学工業 (除. 無機・有機化学工業・医薬品)	500.0	118.0	110.8	103.9	▲ 11.9	113.1	101.9	97.8	▲ 4.0
石油・石炭製品工業	462.5	102.3	84.3	99.0	▲ 3.2	102.9	101.3	94.3	▲ 6.9
プラスチック製品工業	513.4	106.7	103.1	100.2	▲ 6.1	101.6	98.3	96.5	▲ 1.8
パルプ・紙・紙加工品工業	223.8	104.7	106.6	104.8	0.1	106.1	100.2	101.2	1.0
食料品・たばこ工業	974.7	99.8	92.8	95.5	▲ 4.3	96.6	89.9	92.0	2.3
その他工業	591.1	98.9	94.0	92.0	▲ 7.0	94.5	89.7	88.8	▲ 1.0
繊維工業	274.6	93.3	89.6	88.0	▲ 5.7	88.5	87.5	87.6	0.1
木材・木製品工業	48.1	103.0	98.9	103.8	0.8	103.3	96.0	94.3	▲ 1.8
家具工業	78.0	110.2	100.7	102.4	▲ 7.1	108.3	99.2	96.5	▲ 2.7
印刷業	50.5	85.6	88.4	86.0	0.5	87.6	83.1	81.7	▲ 1.7
ゴム製品工業	104.4	116.2	110.3	100.4	▲ 13.6	104.7	96.8	92.4	▲ 4.5
皮革製品工業	23.9	75.8	62.5	62.9	▲ 17.0	64.0	62.7	65.7	4.8
その他製品工業	11.6	85.8	79.0	78.4	▲ 8.6	91.5	75.4	85.0	12.7
鋳業	0.9	89.9	103.7	93.3	3.8	98.9	94.7	91.6	▲ 3.3
【参考】									
産業総合 (鋳工業、電力・ガス)	10793.1	107.5	97.6	95.5	▲ 11.2	106.3	97.5	93.5	▲ 4.1
電力・ガス事業	793.1	92.4	80.5	86.5	▲ 6.4	92.5	92.1	92.0	▲ 0.1
汎用・生産用・業務用機械工業	1638.1	115.2	92.8	84.9	▲ 26.3	121.9	94.0	86.4	▲ 8.1
輸送機械工業 (除. 航空機・鉄道車両)	810.9	129.8	111.3	116.5	▲ 10.2	118.5	108.1	110.8	2.5
鋳工業 (除. 長期生産物)	9819.1	108.9	99.4	96.6	▲ 11.3	106.9	98.6	94.2	▲ 4.5
最終需要財	4626.1	108.4	96.6	93.2	▲ 14.0	110.8	97.3	91.6	▲ 5.9
投資財	2198.8	109.2	93.9	85.1	▲ 22.1	113.2	95.7	84.7	▲ 11.5
資本財	1616.6	106.6	90.4	80.0	▲ 25.0	120.1	94.2	81.8	▲ 13.2
建設財	582.2	116.3	103.7	99.2	▲ 14.7	95.4	97.5	91.2	▲ 6.5
消費財	2427.3	107.8	99.0	100.5	▲ 6.8	108.2	97.9	98.1	0.2
耐久消費財	539.9	107.4	87.5	96.5	▲ 10.1	122.2	103.8	99.4	▲ 4.2
非耐久消費財	1887.4	107.9	102.3	101.6	▲ 5.8	104.5	97.3	97.3	0.0
生産財	5373.9	108.9	101.0	98.8	▲ 9.3	102.4	98.6	95.7	▲ 2.9
鋳工業用生産財	4979.9	109.8	101.3	99.3	▲ 9.6	102.3	98.3	96.5	▲ 1.8
その他用生産財	394.0	97	97.6	92.0	▲ 5.2	102.1	103.3	92.7	▲ 10.3

(注) 前月以前のデータは確報値。

近畿地域鉱工業指数（2019年11月 速報）

《在庫》

2015年=100

分類	ウェイト	原 指 数				季節調整済指数			
		2018年11月	2019年10月	2019年11月	前年同月比	2019年9月	2019年10月	2019年11月	前月比
鉱工業	10000.0	99.0	103.8	102.9	3.9	102.0	103.6	102.9	▲ 0.7
製造工業	9992.5	99.0	103.8	103.0	4.0	102.1	103.6	103.0	▲ 0.6
鉄鋼・非鉄金属工業	2451.5	100.6	102.4	100.0	▲ 0.6	101.2	100.5	100.2	▲ 0.3
鉄鋼業	2114.2	100.6	104.3	101.6	1.0	102.6	102.0	101.7	▲ 0.3
非鉄金属工業	337.3	101.2	90.6	90.1	▲ 11.0	90.6	91.7	91.0	▲ 0.8
金属製品工業	666.1	111.8	118.9	116.9	4.6	111.2	114.5	115.8	1.1
生産用機械工業	707.9	77.3	88.2	85.7	10.9	84.5	86.7	86.8	0.1
汎用・業務用機械工業	630.3	104.6	117.6	119.3	14.1	116.5	116.2	116.6	0.3
汎用機械工業	507.1	106.9	125.6	126.6	18.4	124.6	124.4	123.7	▲ 0.6
業務用機械工業	123.2	95.1	84.5	89.1	▲ 6.3	81.4	84.9	88.6	4.4
電子部品・デバイス工業	305.4	77.7	77.6	75.6	▲ 2.7	75.5	77.1	79.5	3.1
電気・情報通信機械工業	1302.9	100.5	102.3	102.1	1.6	105.9	105.8	104.6	▲ 1.1
電気機械工業	1193.1	97.3	95.6	95.8	▲ 1.5	98.0	98.3	97.5	▲ 0.8
情報通信機械工業	109.8	134.4	175.4	170.2	26.6	187.0	192.8	182.4	▲ 5.4
輸送機械工業	175.7	86.2	99.1	85.5	▲ 0.8	62.1	90.8	77.4	▲ 14.8
自動車工業	105.2	79.6	104.9	78.9	▲ 0.9	44.1	86.3	64.9	▲ 24.8
輸送機械工業（除. 自動車工業）	70.5	96.1	90.5	95.3	▲ 0.8	91.5	91.5	95.9	4.8
窯業・土石製品工業	391.2	102.5	101.0	102.2	▲ 0.3	97.2	100.3	102.6	2.3
化学工業	1261.8	107.3	114.1	112.3	4.7	118.5	115.6	114.5	▲ 1.0
化学工業（除. 医薬品）	1261.8	107.3	114.1	112.3	4.7	118.5	115.6	114.5	▲ 1.0
無機・有機化学工業	802.2	102.9	113.3	109.0	5.9	120.9	115.7	114.1	▲ 1.4
化学工業（除. 無機・有機化学工業）	459.6	114.9	115.5	118.0	2.7	114.2	115.5	116.1	0.5
化学工業（除. 無機・有機化学工業・医薬品）	459.6	114.9	115.5	118.0	2.7	114.2	115.5	116.1	0.5
石油・石炭製品工業	454.0	90.1	88.6	98.1	8.9	82.5	95.3	90.5	▲ 5.0
プラスチック製品工業	598.0	99.5	104.2	103.9	4.4	105.1	104.3	104.6	0.3
パルプ・紙・紙加工品工業	189.9	94.2	110.8	114.1	21.1	108.4	110.0	114.4	4.0
食料品・たばこ工業	0.0	-	-	-	-	-	-	-	-
その他工業	857.8	98.4	104.0	103.8	5.5	104.2	102.4	102.5	0.1
繊維工業	510.7	92.8	99.5	97.5	5.1	102.4	96.9	95.5	▲ 1.4
木材・木製品工業	76.8	104.7	111.2	109.4	4.5	109.5	110.2	108.0	▲ 2.0
家具工業	88.5	118.1	120.1	124.1	5.1	112.9	117.0	116.0	▲ 0.9
印刷業	0.0	-	-	-	-	-	-	-	-
ゴム製品工業	86.4	88.4	98.0	101.5	14.8	95.6	101.0	116.0	14.9
皮革製品工業	41.2	103.0	106.8	106.4	3.3	105.6	110.3	107.2	▲ 2.8
その他製品工業	54.2	122.3	117.8	123.6	1.1	117.0	118.1	116.8	▲ 1.1
鉱業	7.5	78.3	55.3	49.2	▲ 37.2	60.4	54.4	48.7	▲ 10.5
【参考】									
産業総合（鉱工業、電力・ガス）	10000.0	99.0	103.8	102.9	3.9	102.0	103.6	102.9	▲ 0.7
電力・ガス事業	0.0	-	-	-	-	-	-	-	-
汎用・生産用・業務用機械工業	1338.2	90.1	102.1	101.5	12.7	99.4	100.6	101.2	0.6
輸送機械工業（除. 航空機・鉄道車両）	175.7	86.2	99.1	85.5	▲ 0.8	62.1	90.8	77.4	▲ 14.8
鉱工業（除. 長期生産物）	10000.0	99.0	103.8	102.9	3.9	102.0	103.6	102.9	▲ 0.7
最終需要財	3540.7	97.6	100.5	100.3	2.8	98.5	100.1	99.4	▲ 0.7
投資財	1993.8	94.7	98.6	97.8	3.3	97.2	97.5	98.5	1.0
資本財	1127.1	84.2	95.3	95.7	13.7	94.3	96.2	97.5	1.4
建設財	866.7	108.2	102.9	100.6	▲ 7.0	101.5	99.7	100.5	0.8
消費財	1546.9	101.5	102.9	103.5	2.0	103.4	103.0	100.1	▲ 2.8
耐久消費財	880.4	90.7	94.6	92.9	2.4	97.1	97.1	93.0	▲ 4.2
非耐久消費財	666.5	115.8	113.8	117.4	1.4	110.6	110.3	110.6	0.3
生産財	6459.3	99.8	105.6	104.4	4.6	104.3	105.7	104.9	▲ 0.8
鉱工業用生産財	5911.1	100.4	106.6	104.7	4.3	105.6	106.4	105.2	▲ 1.1
その他用生産財	548.2	93.7	95.5	101.2	8.0	95.2	94.6	99.8	5.5

（注）前月以前のデータは確報値。

近畿地域鉱工業指数（2019年11月 速報）

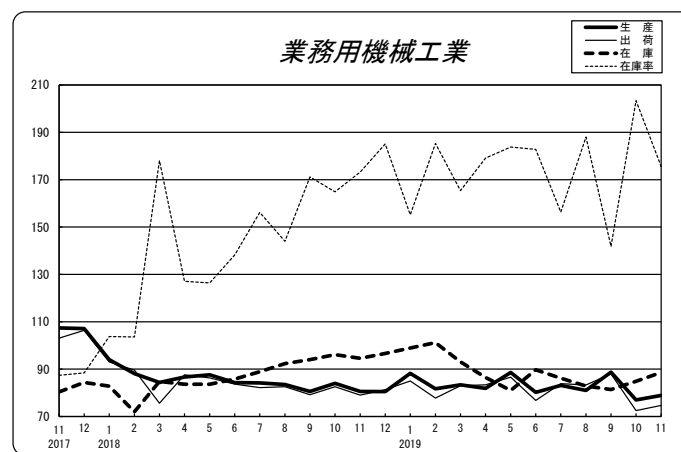
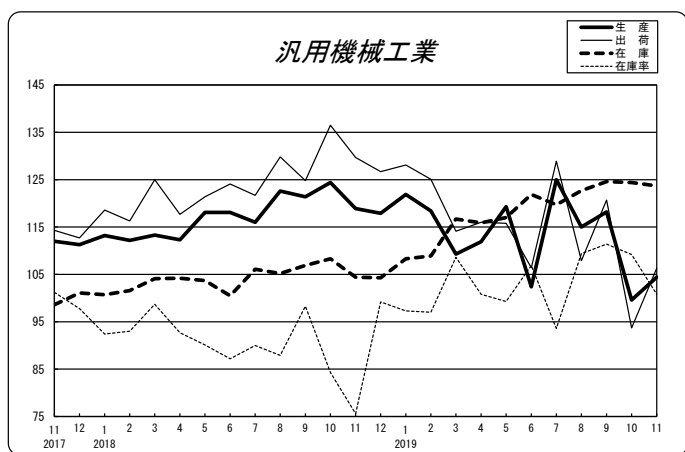
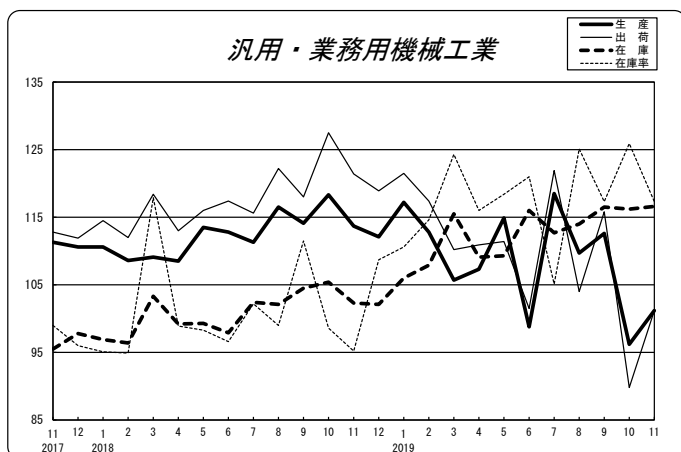
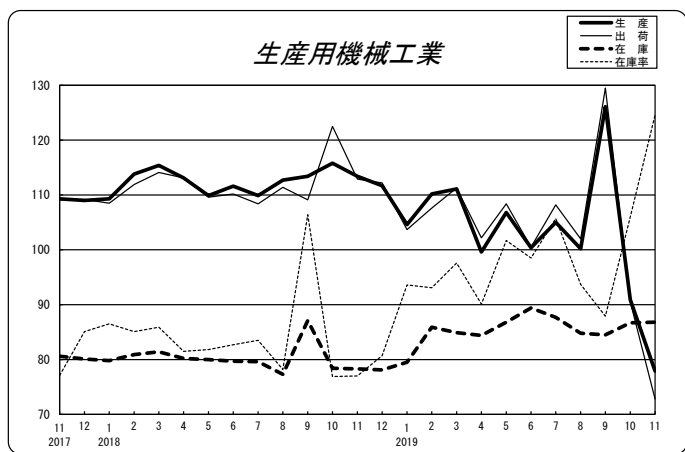
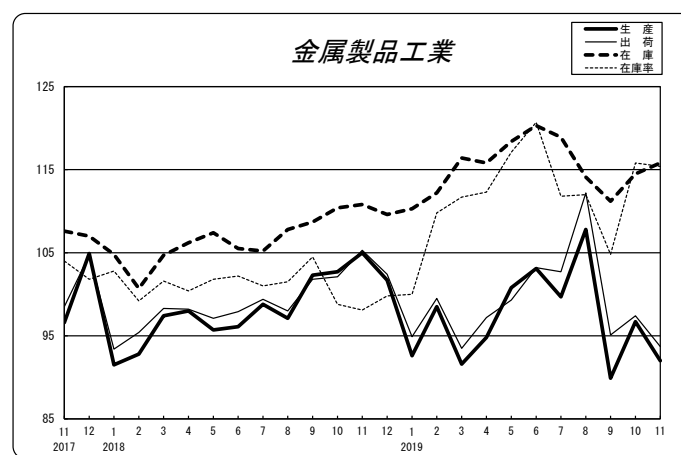
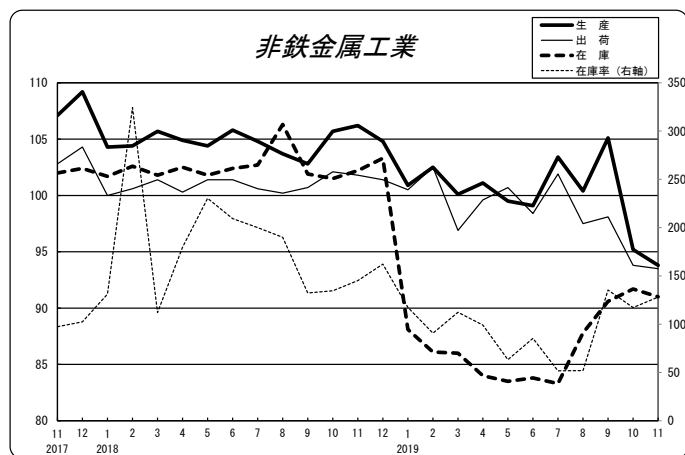
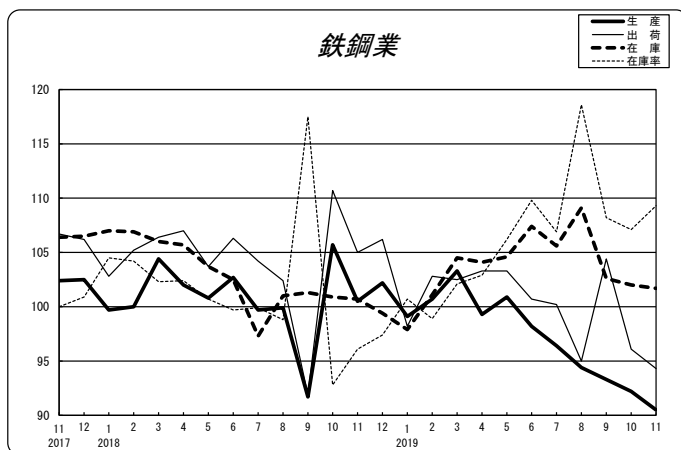
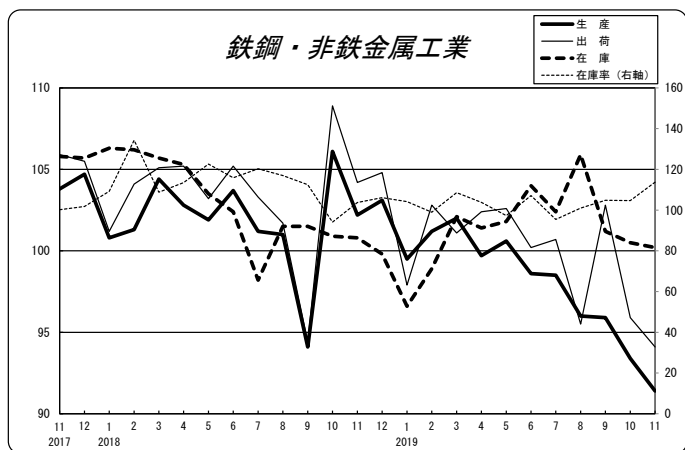
《在庫率》

2015年=100

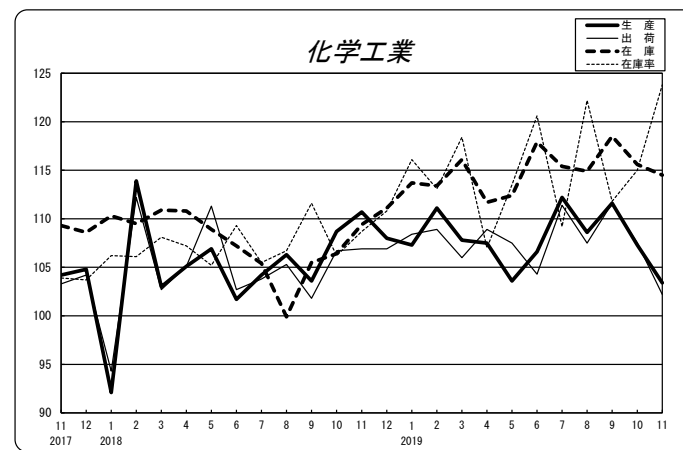
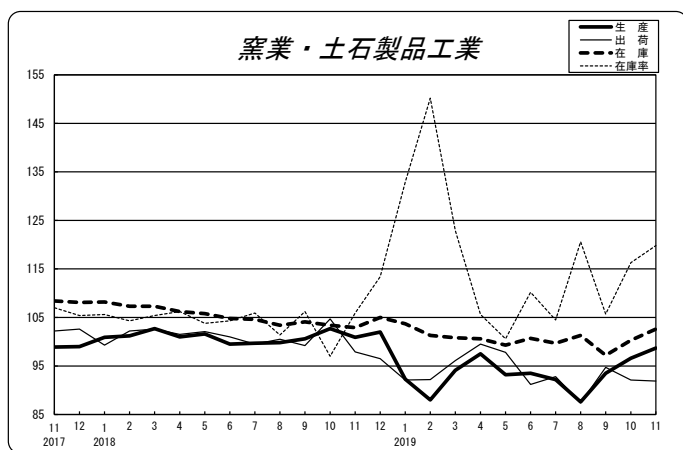
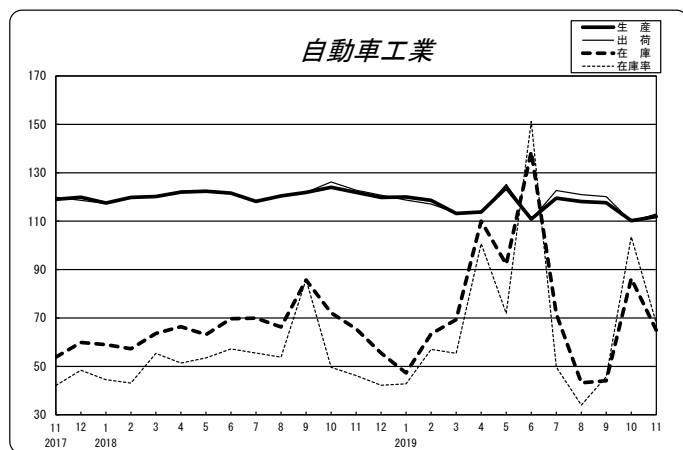
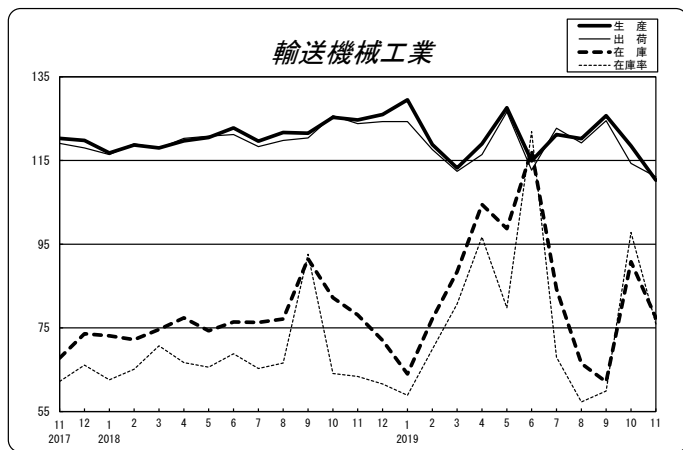
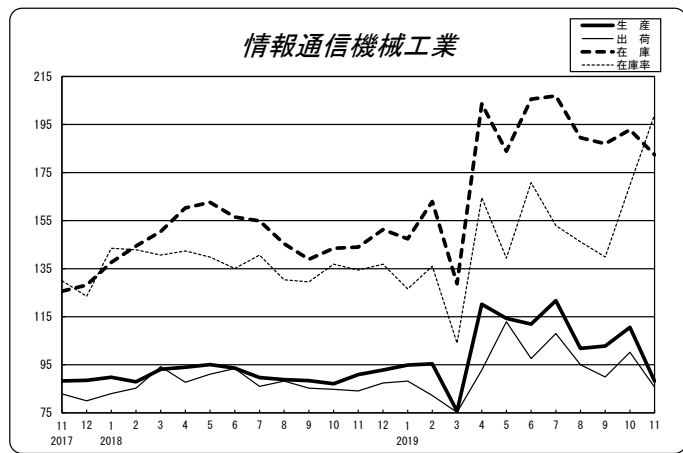
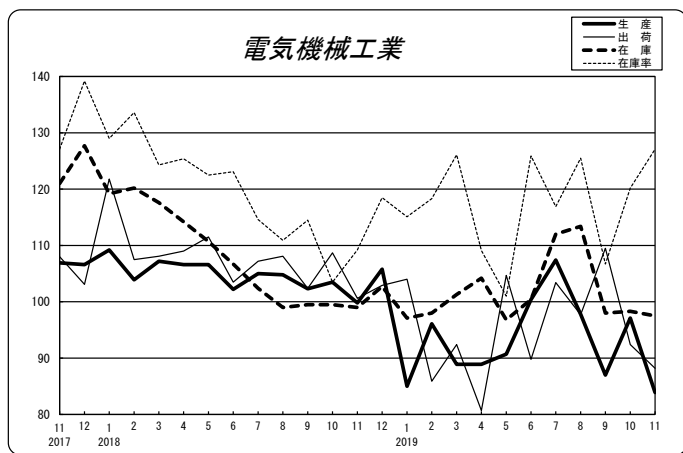
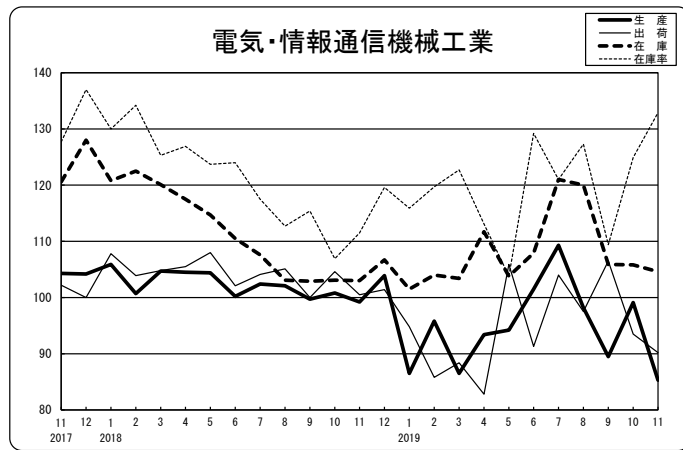
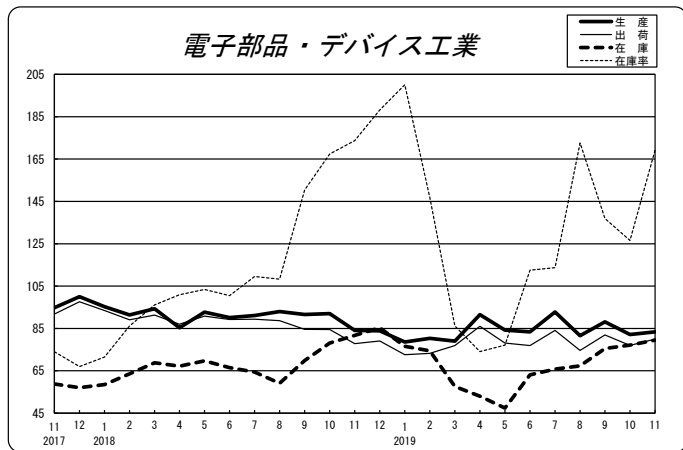
分類	ウェイト	原 指 数				季節調整済指数			
		2018年11月	2019年10月	2019年11月	前年同月比	2019年9月	2019年10月	2019年11月	前月比
鉱工業	9793.5	99.8	114.2	113.2	13.4	108.8	111.3	119.5	7.4
製造工業	9786.0	99.8	114.2	113.3	13.5	108.9	111.3	119.6	7.5
鉄鋼・非鉄金属工業	2388.9	93.8	104.2	102.9	9.7	104.8	104.7	113.7	8.6
鉄鋼業	2051.6	92.3	107.1	105.0	13.8	108.2	107.1	109.3	2.1
非鉄金属工業	337.3	102.7	86.8	90.6	▲ 11.8	135.4	117.2	128.0	9.2
金属製品工業	659.2	93.9	112.7	110.4	17.6	104.8	115.8	115.4	▲ 0.3
生産用機械工業	707.9	71.8	110.9	116.2	61.8	87.9	106.0	124.6	17.5
汎用・業務用機械工業	630.3	95.0	127.2	117.1	23.3	117.3	125.9	117.3	▲ 6.8
汎用機械工業	507.1	81.0	109.8	108.0	33.3	111.4	109.2	100.8	▲ 7.7
業務用機械工業	123.2	152.5	198.7	154.6	1.4	141.8	203.4	175.6	▲ 13.7
電子部品・デバイス工業	301.4	156.1	141.2	152.1	▲ 2.6	136.9	126.6	169.2	33.6
電気・情報通信機械工業	1302.9	107.0	135.3	127.6	19.3	109.4	124.9	132.9	6.4
電気機械工業	1193.1	106.0	133.6	123.4	16.4	106.7	120.2	127.1	5.7
情報通信機械工業	109.8	117.1	154.2	173.5	48.2	139.9	169.8	199.1	17.3
輸送機械工業	175.7	64.9	97.1	77.7	19.7	59.9	97.8	75.9	▲ 22.4
自動車工業	105.2	47.7	107.0	70.0	46.8	45.7	103.6	67.8	▲ 34.6
輸送機械工業（除. 自動車工業）	70.5	90.4	82.4	89.1	▲ 1.4	77.2	86.1	87.9	2.1
窯業・土石製品工業	391.2	97.0	109.6	109.7	13.1	105.7	116.3	119.8	3.0
化学工業	1190.9	100.8	110.1	114.8	13.9	111.8	115.0	123.8	7.7
化学工業（除. 医薬品）	1190.9	100.8	110.1	114.8	13.9	111.8	115.0	123.8	7.7
無機・有機化学工業	731.3	102.1	108.2	111.9	9.6	113.8	111.1	120.8	8.7
化学工業（除. 無機・有機化学工業）	459.6	98.8	113.1	119.5	21.0	112.2	120.4	128.6	6.8
化学工業（除. 無機・有機化学工業・医薬品）	459.6	98.8	113.1	119.5	21.0	112.2	120.4	128.6	6.8
石油・石炭製品工業	454.0	90.6	106.0	90.9	0.3	83.5	95.1	90.2	▲ 5.2
プラスチック製品工業	598.0	91.2	100.5	104.4	14.5	104.2	106.1	111.9	5.5
パルプ・紙・紙加工品工業	189.9	200.2	104.8	114.3	▲ 42.9	113.7	104.1	110.4	6.1
食料品・たばこ工業	0.0	-	-	-	-	-	-	-	-
その他工業	795.7	113.7	123.2	129.2	13.6	118.8	118.2	122.0	3.2
繊維工業	510.7	106.8	116.1	127.1	19.0	119.5	114.5	120.6	5.3
木材・木製品工業	76.8	105.5	117.5	105.0	▲ 0.5	110.8	120.6	115.2	▲ 4.5
家具工業	88.5	118.8	128.5	127.5	7.3	110.6	125.5	121.8	▲ 2.9
印刷業	0.0	-	-	-	-	-	-	-	-
ゴム製品工業	24.3	121.9	156.9	157.1	28.9	125.3	180.5	145.9	▲ 19.2
皮革製品工業	41.2	134.8	169.3	168.2	24.8	165.1	177.6	161.9	▲ 8.8
その他製品工業	54.2	162.7	138.7	143.3	▲ 11.9	93.4	103.0	103.3	0.3
鉱業	7.5	84.5	53.4	52.9	▲ 37.4	59.1	60.2	56.1	▲ 6.8
【参考】									
産業総合（鉱工業、電力・ガス）	9793.5	99.8	114.2	113.2	13.4	108.8	111.3	119.5	7.4
電力・ガス事業	0.0	-	-	-	-	-	-	-	-
汎用・生産用・業務用機械工業	1338.2	82.7	118.6	116.6	41.0	103.1	116.6	121.8	4.5
輸送機械工業（除. 航空機・鉄道車両）	175.7	64.9	97.1	77.7	19.7	59.9	97.8	75.9	▲ 22.4
鉱工業（除. 長期生産物）	9793.5	99.8	114.2	113.2	13.4	108.8	111.3	119.5	7.4
最終需要財	3533.8	99.7	123.5	120.2	20.6	106.1	116.3	123.1	5.8
投資財	1993.8	91.8	114.0	112.5	22.5	103.7	111.3	122.0	9.6
資本財	1127.1	88.7	123.7	122.2	37.8	104.4	122.1	128.8	5.5
建設財	866.7	95.7	101.5	99.9	4.4	100.8	105.1	111.3	5.9
消費財	1540.0	109.9	135.8	130.1	18.4	109.4	122.3	124.9	2.1
耐久消費財	873.5	105.4	144.6	130.3	23.6	103.1	124.9	125.3	0.3
非耐久消費財	666.5	115.8	124.2	129.8	12.1	115.7	117.5	124.3	5.8
生産財	6259.7	100.1	108.9	109.3	9.2	107.1	109.9	116.0	5.6
鉱工業用生産財	5742.2	101.3	109.8	110.6	9.2	108.7	111.2	117.0	5.2
その他用生産財	517.5	86.5	99.8	95.0	9.8	89.6	101.2	103.5	2.3

（注）前月以前のデータは確報値。

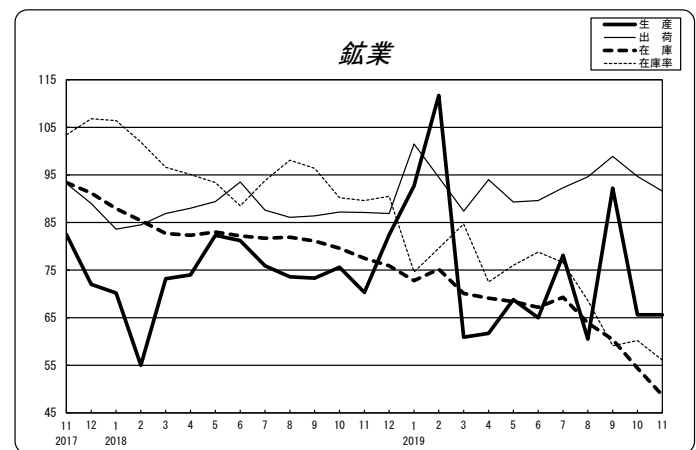
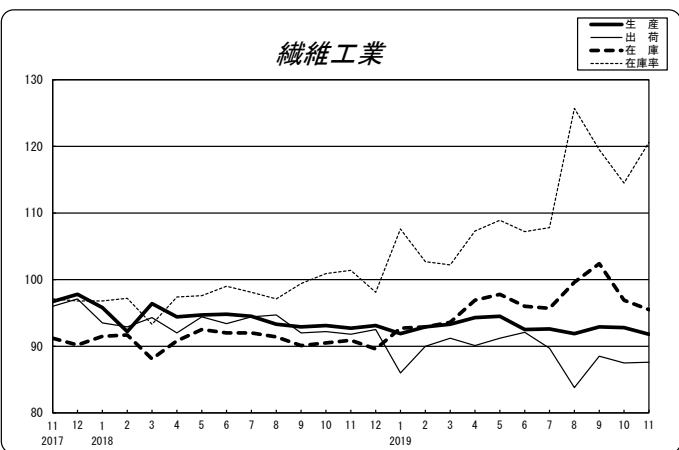
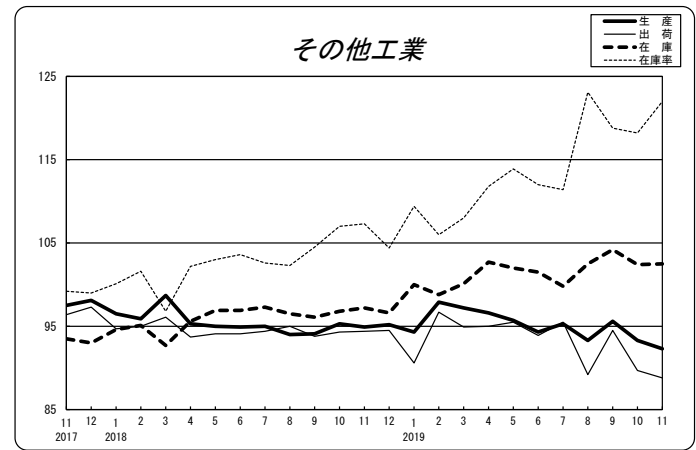
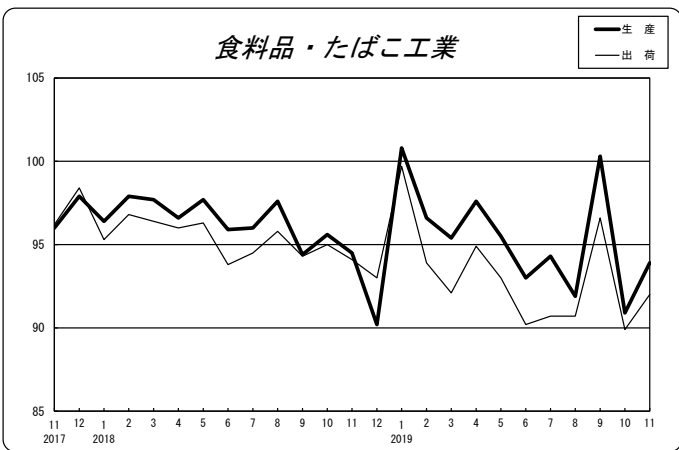
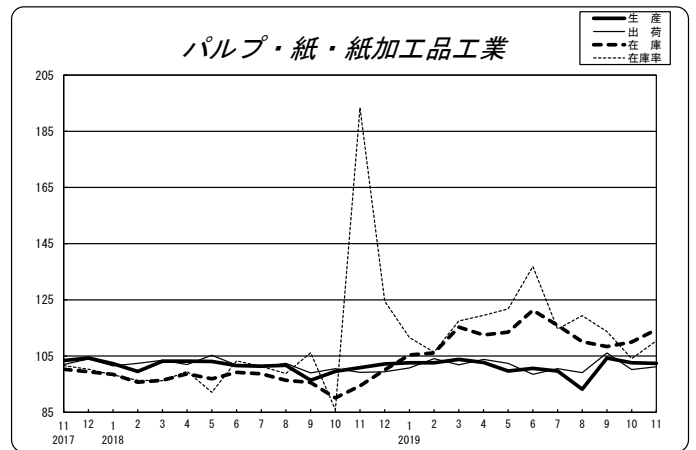
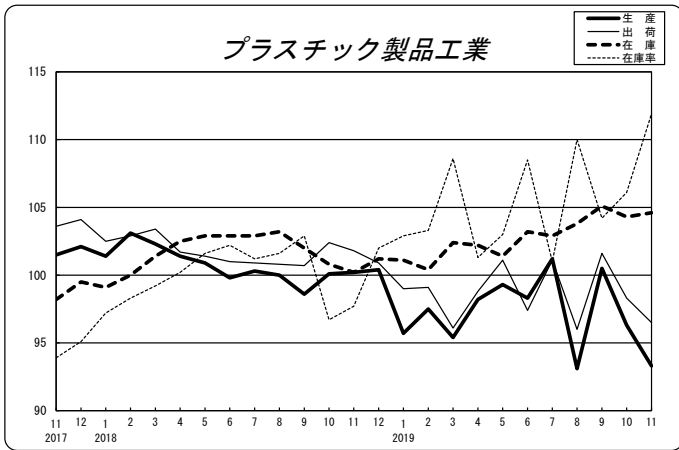
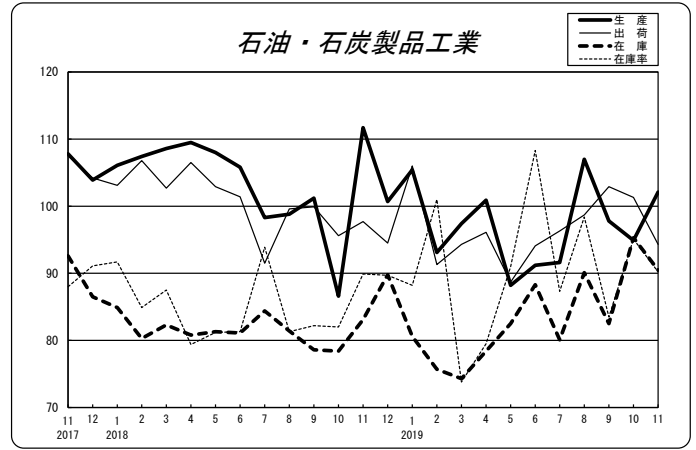
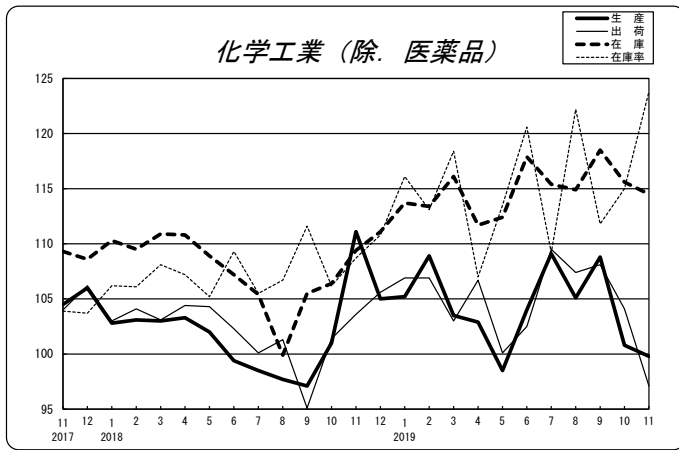
業種別グラフ1



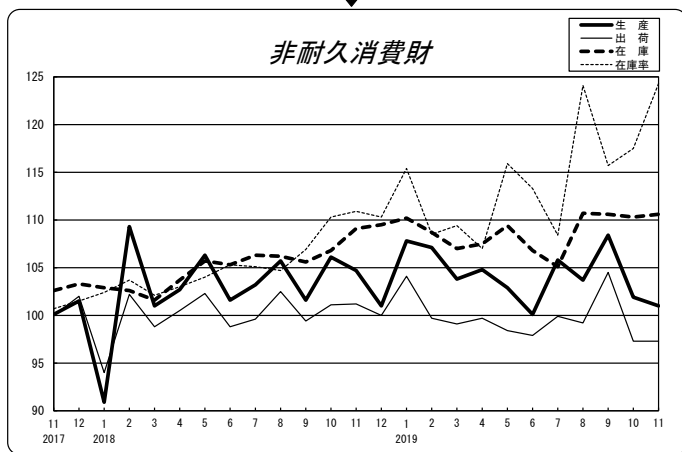
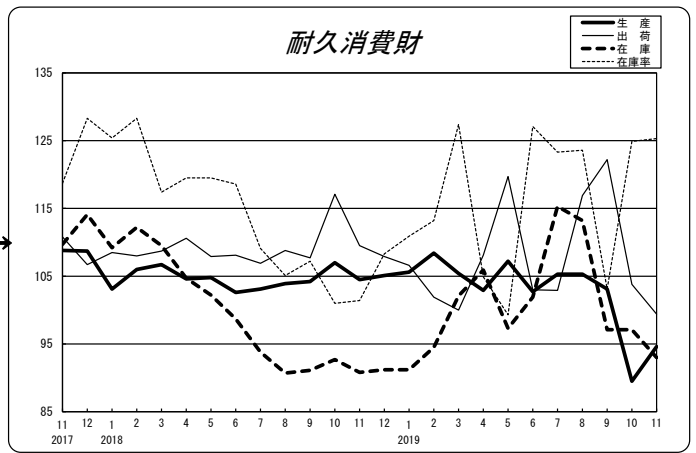
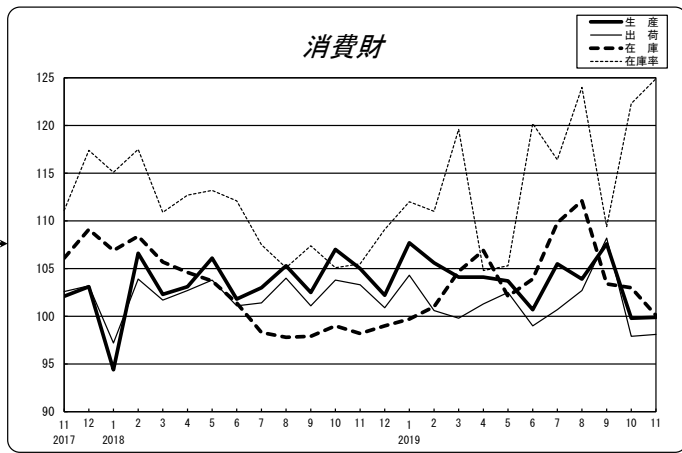
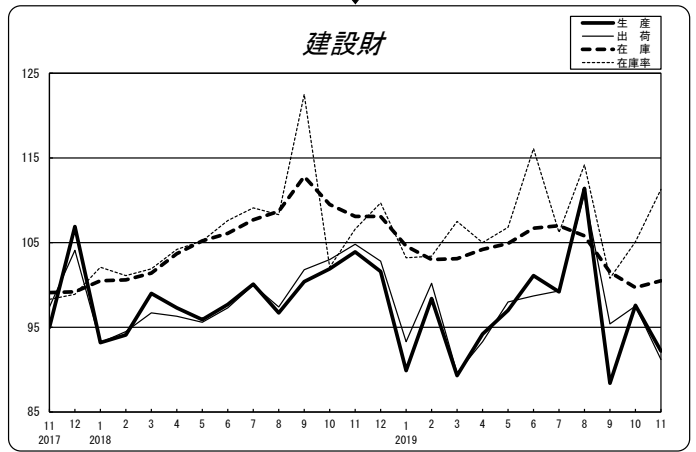
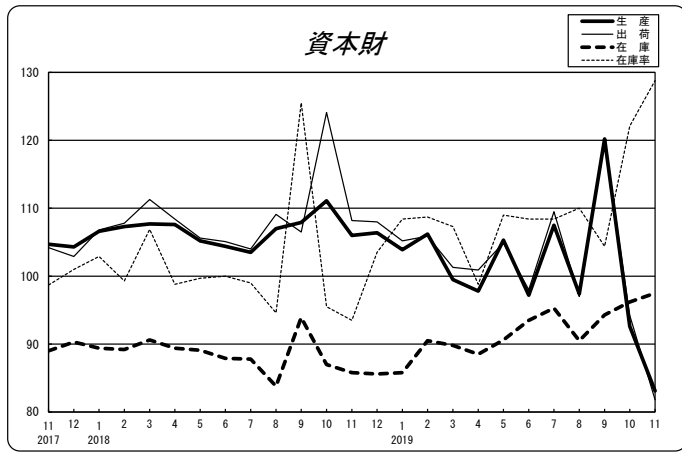
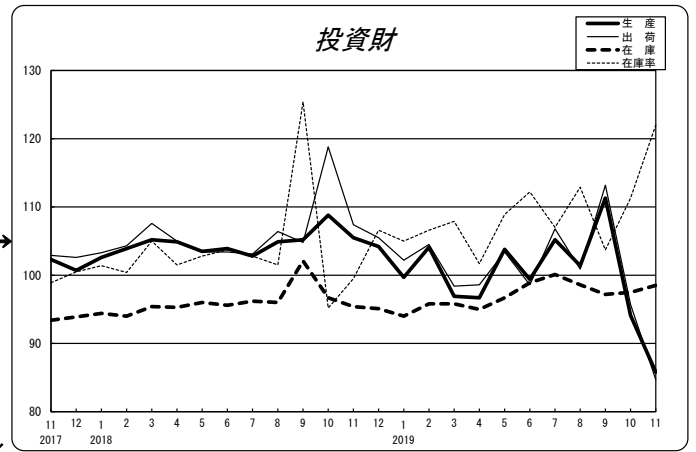
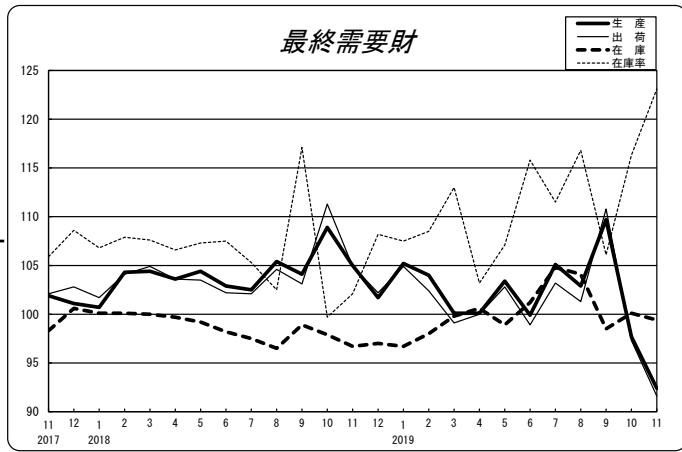
業種別グラフ2



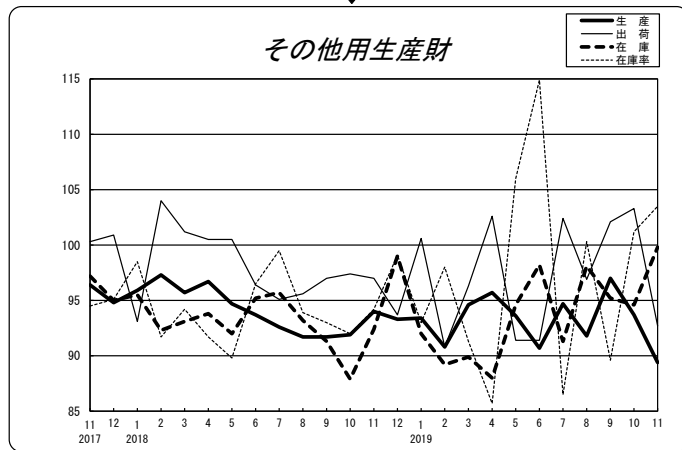
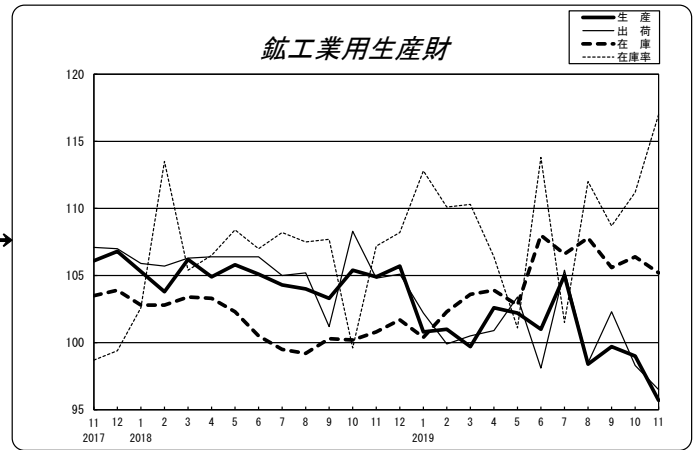
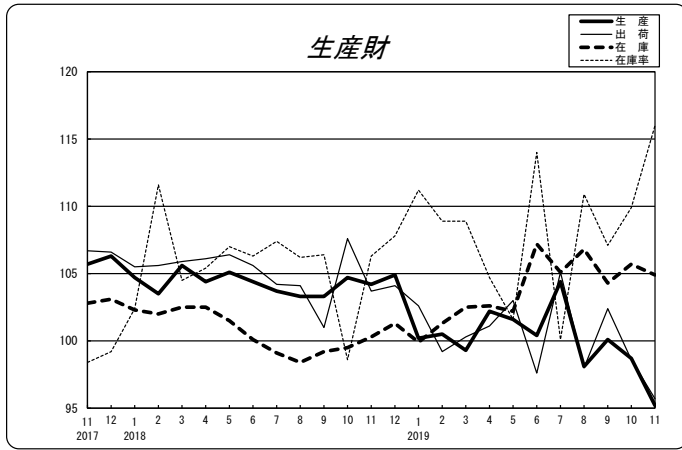
業種別グラフ 3



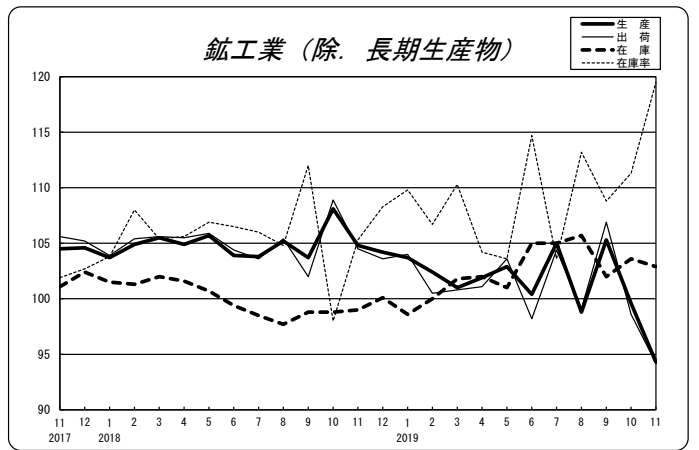
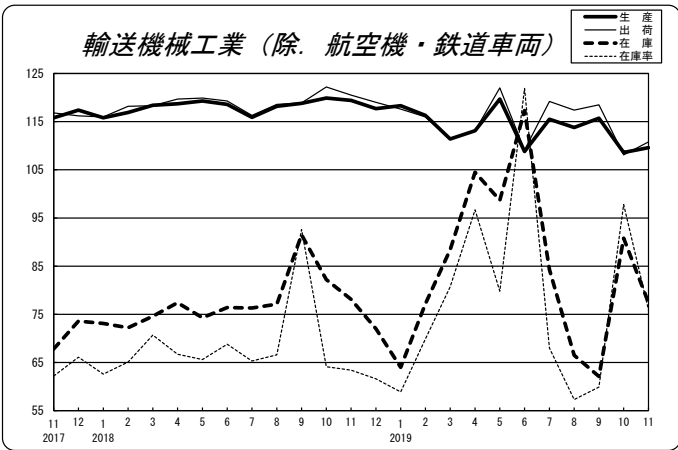
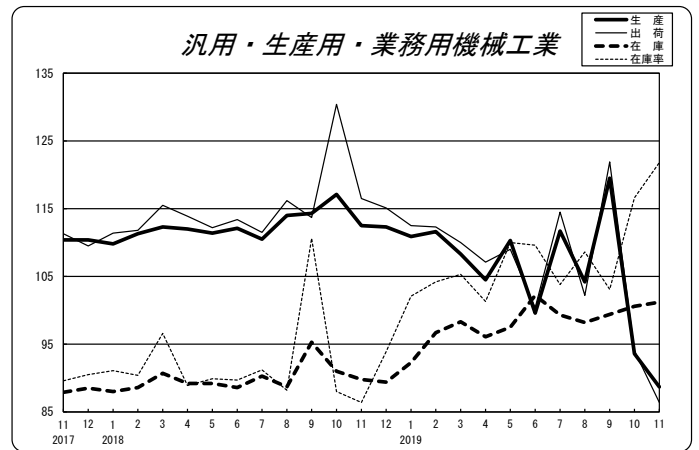
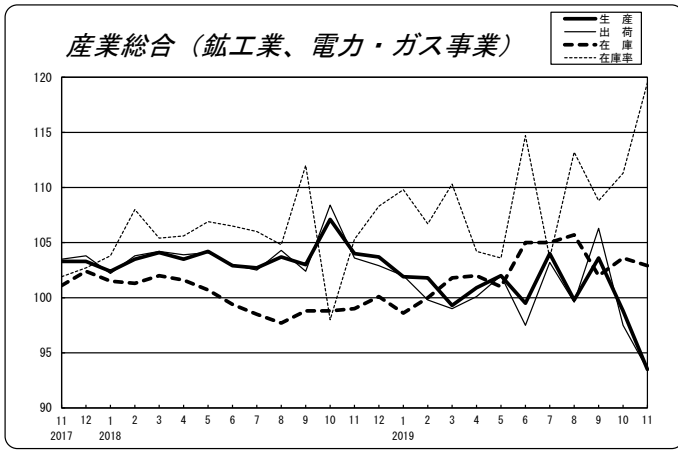
財別グラフ1



財別グラフ2



参考グラフ



近畿2府4県鉱工業指数 (2019年11月 速報)

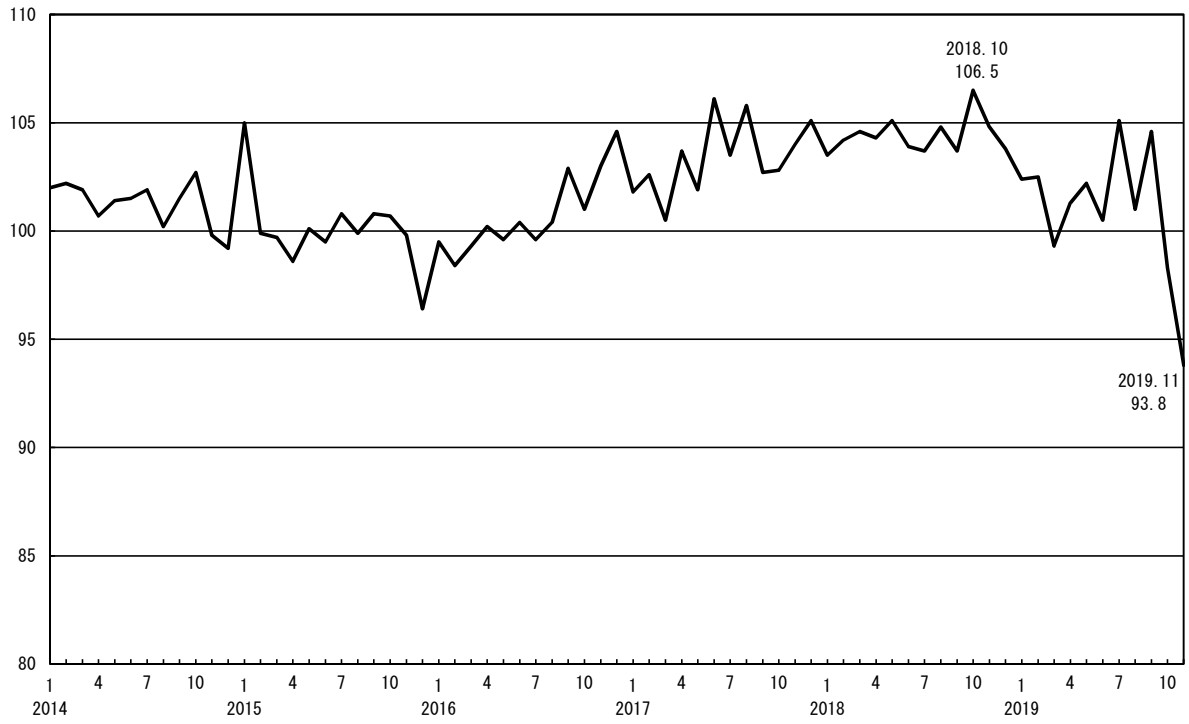
《生産》

2015年=100

分類	ウェイト	原 指 数				季節調整済指数			
		2018年11月	2019年10月	2019年11月	前年同月比	2019年9月	2019年10月	2019年11月	前月比
鉱工業	10000.0	109.3	101.7	96.3	▲ 11.9	104.6	98.3	93.8	▲ 4.6
製造工業	9999.0	109.3	101.7	96.3	▲ 11.9	104.6	98.3	93.8	▲ 4.6
鉄鋼・非鉄金属工業	692.7	105.7	95.4	94.2	▲ 10.9	95.0	94.1	91.8	▲ 2.4
鉄鋼業	537.3	103.3	92.3	92.4	▲ 10.6	93.3	92.2	90.5	▲ 1.8
非鉄金属工業	155.4	114.0	106.3	100.2	▲ 12.1	102.6	99.2	95.7	▲ 3.5
金属製品工業	699.6	113.2	103.0	97.1	▲ 14.2	89.9	96.7	92.0	▲ 4.9
生産用機械工業	1006.8	112.0	87.4	76.0	▲ 32.1	126.2	91.1	77.1	▲ 15.4
汎用・業務用機械工業	1039.4	112.3	103.4	99.5	▲ 11.4	113.5	96.3	101.5	5.4
汎用機械工業	882.1	117.6	107.7	102.8	▲ 12.6	118.6	99.5	104.4	4.9
業務用機械工業	157.3	82.9	79.1	80.9	▲ 2.4	90.1	78.0	79.7	2.2
電子部品・デバイス工業	504.1	91.4	93.8	87.8	▲ 3.9	90.0	83.1	83.9	1.0
電気・情報通信機械工業	1170.4	98.1	95.0	82.8	▲ 15.6	89.2	98.8	85.1	▲ 13.9
電気機械工業	966.8	100.3	94.5	82.4	▲ 17.8	86.4	96.6	83.4	▲ 13.7
情報通信機械工業	203.6	87.5	97.0	84.4	▲ 3.5	103.0	110.9	88.3	▲ 20.4
輸送機械工業	866.3	135.0	120.3	116.3	▲ 13.9	125.5	118.4	110.1	▲ 7.0
自動車工業	613.3	131.7	114.7	117.9	▲ 10.5	117.4	110.0	111.7	1.5
輸送機械工業 (除. 自動車工業)	253.0	142.8	133.8	112.5	▲ 21.2	147.4	140.3	105.8	▲ 24.6
窯業・土石製品工業	377.8	103.8	102.6	99.9	▲ 3.8	93.7	96.9	98.9	2.1
化学工業	1239.7	113.8	117.4	104.7	▲ 8.0	111.7	106.9	102.7	▲ 3.9
化学工業 (除. 医薬品)	857.7	112.7	108.6	99.8	▲ 11.4	108.1	100.2	99.1	▲ 1.1
無機・有機化学工業	346.9	97.8	101.4	93.2	▲ 4.7	101.2	94.1	93.3	▲ 0.9
化学工業 (除. 無機・有機化学工業)	892.8	120.1	123.5	109.2	▲ 9.1	116.0	112.0	106.5	▲ 4.9
化学工業 (除. 無機・有機化学工業・医薬品)	510.8	122.9	113.5	104.2	▲ 15.2	112.7	104.4	96.5	▲ 7.6
石油・石炭製品工業	103.2	115.9	84.9	106.1	▲ 8.5	97.8	94.9	102.1	7.6
プラスチック製品工業	603.3	105.0	102.1	97.3	▲ 7.3	100.0	96.0	93.2	▲ 2.9
パルプ・紙・紙加工品工業	195.9	103.7	106.2	103.9	0.2	99.6	101.3	100.2	▲ 1.1
食料品・たばこ工業	854.5	105.3	94.5	102.4	▲ 2.8	100.2	90.9	93.9	3.3
その他工業	645.3	103.6	99.4	98.0	▲ 5.4	96.3	94.6	94.2	▲ 0.4
繊維工業	229.1	103.1	98.7	96.8	▲ 6.1	95.5	94.1	93.6	▲ 0.5
木材・木製品工業	58.3	106.5	101.2	102.7	▲ 3.6	93.9	97.4	97.6	0.2
家具工業	101.7	114.3	110.0	111.3	▲ 2.6	109.7	104.1	102.5	▲ 1.5
印刷業	66.1	85.5	88.5	86.2	0.8	87.7	83.1	81.9	▲ 1.4
ゴム製品工業	145.1	109.4	105.9	101.9	▲ 6.9	103.4	99.3	98.4	▲ 0.9
皮革製品工業	38.0	83.3	70.4	68.7	▲ 17.5	69.0	70.0	69.5	▲ 0.7
その他製品工業	7.0	99.9	83.9	92.1	▲ 7.8	84.8	82.7	88.1	6.5
鉱業	1.0	61.3	68.8	53.0	▲ 13.5	91.4	62.0	57.3	▲ 7.6
【参考】									
産業総合 (鉱工業・電力・ガス)	10463.7	107.4	99.8	95.0	▲ 11.5	103.5	97.3	92.9	▲ 4.5
電力・ガス事業	463.7	67.3	58.9	65.2	▲ 3.1	72.5	71.1	70.9	▲ 0.3
汎用・生産用・業務用機械工業	2046.2	112.2	95.5	87.9	▲ 21.7	119.5	93.9	88.7	▲ 5.5
輸送機械工業 (除. 航空機・鉄道車両)	724.0	128.6	111.8	115.2	▲ 10.4	115.6	108.4	109.4	0.9
鉱工業 (除. 長期生産物)	9775.3	109.8	102.4	97.0	▲ 11.7	105.6	99.7	94.3	▲ 5.4
最終需要財	4727.2	109.4	100.1	94.7	▲ 13.4	109.9	96.3	92.1	▲ 4.4
投資財	2491.3	107.2	95.2	86.0	▲ 19.8	111.8	94.2	85.7	▲ 9.0
資本財	1854.6	105.0	92.1	81.5	▲ 22.4	119.8	92.8	82.8	▲ 10.8
建設財	636.7	113.5	104.3	99.0	▲ 12.8	89.0	98.4	92.9	▲ 5.6
消費財	2235.9	111.8	105.5	104.3	▲ 6.7	108.2	99.7	99.6	▲ 0.1
耐久消費財	525.8	106.9	91.4	94.8	▲ 11.3	103.2	89.6	94.7	5.7
非耐久消費財	1710.1	113.4	109.8	107.3	▲ 5.4	109.4	101.9	100.9	▲ 1.0
生産財	5272.8	109.2	103.1	97.8	▲ 10.4	99.9	99.1	95.3	▲ 3.8
鉱工業用生産財	4983.9	109.7	103.5	98.1	▲ 10.6	100.3	99.4	95.8	▲ 3.6
その他用生産財	288.9	98.9	96.8	93.5	▲ 5.5	97.2	93.9	89.2	▲ 5.0

(注) 前月以前のデータは確報値。近畿2府4県は滋賀県、京都府、大阪府、兵庫県、奈良県、和歌山県を含む地域です。

季節調整済 生産指数（近畿2府4県）【月次】



■鉱工業指数における季節調整方法の適用について

1. 手法

鉱工業指数の季節調整方法は、米国センサス局のX-12-ARIMAを用いている。
 季節調整済指数系列は、季節要因に加え、曜日・祝祭日要因、うるう年要因によっても調整されている（在庫・在庫率指数については、季節要因のみ）。具体的には以下のとおり。
 季節調整済指数 = 原指数 ÷ (季節・曜日・祝祭日・うるう年指数)

2. スペックファイル

季節調整に使用しているX-12-ARIMAのスペックファイルの見本は以下のとおり。

```
series { start = 2011.1
        span = (2011.1, 2018.12)
        decimals = 1 }
transform { function = log }
arima { model = (0 1 1)(0 1 0) }
regression { variables = (td1nolpyear lpyear)    → 在庫・在庫率指数の場合は、
        save = (td hol)                          regressionの { } 内を削除
        user = (jap-hol)
        usertype = holiday
        start = 2011.1
        file = "xxxxxxxxxxxxxxxxxxxxx" }
forecast { maxlead = 12 }
estimate { save = (mdl)
        maxiter = 500 }
x11 { print = (none +d10 +d11 +d16)
        save = (d10 d11 d16)
        seasonalma = x11default }
```

3. 季節指数等の運用

2019年1月以降の季節指数は暫定季節調整方式を採用している。具体的には2018年の季節指数を適用している。
 これに対し、曜日・祝祭日・うるう年指数は、暫定方式を採らず、上記2. で推計されたパラメータとカレンダーから計算して利用している。

4. 異常値処理

2018年年間補正において、異常値が検出された系列と異常値処理を行った種別、年月は以下のとおり。

系列名称	異常値種別	処理年月
生産	T C	2013.1
出荷	T C	2013.1
在庫	T C	2013.1
在庫率	T C	2013.1

L S (Level Shift) : 水準変化

T C (Temporary Change) : 一時的変化

※これにより、2018年年間補正で修正した2. のスペックファイルは以下のとおり。

(生産指数の場合) regression { variables = (td1nolpyear lpyear tc2013.1)

(出荷指数の場合) regression { variables = (td1nolpyear lpyear tc2013.1)

(在庫指数の場合) regression { variables = (tc2013.1)

(在庫率指数の場合) regression { variables = (tc2013.1)

5. 祝祭日変数の扱いについて

X-12-ARIMA における祝日の扱い（2. のスペックファイルの記述で file=" XXXX..." の部分）については以下のとおり。
 季節指数計算の対象年月（8年間）について、各年におけるそれぞれの月における平日（月曜日から金曜日）が祝日になる日数（A）を数え、次に1月から12月それぞれにおける8年間の祝日の平均値（B）を求めた後、各年におけるそれぞれの月の祝日日数（A）から平均値（B）を差し引いた値を X-12-ARIMA に与えている。

2018年年間補正で使用した内容は、以下のとおり。

	1月	2月	3月	4月	5月	6月	7月	8月	9月	10月	11月	12月
2011年	-0.875	0.250	0.125	0.125	0.500	0.000	0.000	-0.250	0.125	0.000	0.375	0.125
2012年	0.125	-0.750	0.125	0.125	-0.500	0.000	0.000	-0.250	-0.875	0.000	-0.625	0.125
2013年	0.125	0.250	0.125	0.125	-0.500	0.000	0.000	-0.250	0.125	0.000	-0.625	0.125
2014年	0.125	0.250	0.125	0.125	-0.500	0.000	0.000	-0.250	0.125	0.000	0.375	0.125
2015年	0.125	0.250	-0.875	0.125	0.500	0.000	0.000	-0.250	1.125	0.000	0.375	0.125
2016年	0.125	0.250	0.125	0.125	0.500	0.000	0.000	0.750	0.125	0.000	0.375	0.125
2017年	0.125	-0.750	0.125	-0.875	0.500	0.000	0.000	0.750	-0.875	0.000	0.375	-0.875
2018年	0.125	0.250	0.125	0.125	-0.500	0.000	0.000	-0.250	0.125	0.000	-0.625	0.125
2019年 (暫定期間)	0.125	0.250	0.125	1.125	1.500	0.000	0.000	0.750	0.125	1.000	-0.625	-0.875
2020年 (暫定期間)	0.125	1.250	0.125	0.125	0.500	0.000	1.000	0.750	0.125	-1.000	0.375	-0.875