

近畿地域鋳工業生産動向（2019年12月速報）

 令和2年2月12日
近畿経済産業局

1. 概況

－生産はこのところ弱含み－

今月は、生産、出荷、在庫は上昇、在庫率は低下した。
総じてみれば、生産はこのところ弱含みで推移している。
なお、全国製造工業生産予測調査では、1月、2月は上昇を予測している。

| 2015年=100 | 近 畿 | | | | 全 国 | | | |
|-----------|---------|------|-------|-------|---------|------|-------|-------|
| | 季節調整済指数 | | 原 指 数 | | 季節調整済指数 | | 原 指 数 | |
| | | 前月比 | | 前年同月比 | | 前月比 | | 前年同月比 |
| ①生産 | 97.3 | 4.2 | 100.2 | ▲3.9 | 98.9 | 1.3 | 101.5 | ▲3.0 |
| ②出荷 | 97.1 | 4.0 | 100.7 | ▲3.3 | 96.4 | 0.0 | 100.7 | ▲3.7 |
| ③在庫 | 103.2 | 0.3 | 101.7 | 3.0 | 105.0 | 1.6 | 102.6 | 2.1 |
| ④在庫率 | 117.3 | ▲1.8 | 112.1 | 8.3 | 136.0 | 17.3 | 127.4 | 23.6 |

※前月比・前年同月比は変化率(%)。

〔参考〕全国製造工業生産予測調査

| | 1月見込み | 2月見込み |
|------|-------|-------|
| 製造工業 | 3.5 | 4.1 |

※見込み値は季節調整済前月比(%)。

①生産

生産は、前月比+4.2%と3か月ぶりの上昇(前年同月比▲3.9%と3か月連続の低下)。
上昇に寄与した業種は、生産用機械工業、金属製品工業、汎用・業務用機械工業など。
品目別にみると、橋りょう、半導体製造装置、コンベヤ等が上昇に寄与。

②出荷

出荷は、前月比+4.0%と3か月ぶりの上昇(前年同月比▲3.3%と3か月連続の低下)。
上昇に寄与した業種は、生産用機械工業、汎用・業務用機械工業、金属製品工業など。
品目別にみると、コンベヤ、橋りょう、半導体製造装置等が上昇に寄与。

③在庫

在庫は、前月比+0.3%と2か月ぶりの上昇(前年同月比+3.0%と9か月連続の上昇)。
上昇に寄与した業種は、鉄鋼・非鉄金属工業、汎用・業務用機械工業、生産用機械工業など。
品目別にみると、鋼半製品、ガソリン、装輪式トラクタ等が上昇に寄与。

④在庫率

在庫率は、前月比▲1.8%と3か月ぶりの低下(前年同月比+8.3%と3か月連続の上昇)。

■本書に掲載された数値を他に転記するときは、「近畿経済産業局：鋳工業指数」による旨必ず明記してください。
■インターネットでも最新の統計情報をお知らせしています。(<http://www.kansai.meti.go.jp/>)

<今後の公表予定> 12月確報：2月25日(火) 11:00
1月速報：3月10日(火) 14:00

本件の問い合わせ先
総務企画部 企画調査課長 山本
担当：山井、北垣、笠原
TEL 06-6966-6004(直通)

2. 業種別・品目別動向

1) 生産（前月比 4.2%）

上昇 7 業種 (4)

横ばい 0 業種 (1)

低下 8 業種 (10)

| | 業 種 | 前月比 | 前 年 同月比 | 主 な 品 目 |
|---|------------|------------------------------|------------|---------------------------|
| 上 | 生産用機械工業 | 23.4 | ▲ 11.9 | 半導体製造装置、ショベル系掘削機械、個装・内装機械 |
| | 金属製品工業 | 15.7 | 8.0 | 橋りょう |
| | 汎用・業務用機械工業 | 8.0 | ▲ 1.8 | コンベヤ、自動立体倉庫装置、油圧機器 |
| 昇 | その他の主要寄与品目 | 航空機用発動機部品 | | |
| 低 | 窯業・土石製品工業 | ▲ 4.3 | ▲ 5.0 | ファインセラミックス(機能材)、安全ガラス |
| | その他工業 | ▲ 2.1 | ▲ 3.8 | |
| | 鉄鋼・非鉄金属工業 | ▲ 2.1 | ▲ 11.7 | |
| 下 | その他の主要寄与品目 | 蒸気タービン部品、ボイラ部品、軸受、セパレート形エアコン | | |

2) 出荷（前月比 4.0%）

上昇 10 業種 (3)

横ばい 0 業種 (0)

低下 5 業種 (12)

| | 業 種 | 前月比 | 前 年 同月比 | 主 な 品 目 |
|---|------------|-----------------------|------------|---------------------------|
| 上 | 生産用機械工業 | 25.5 | ▲ 15.9 | 半導体製造装置、ショベル系掘削機械、金属工作専用機 |
| | 汎用・業務用機械工業 | 15.9 | ▲ 3.2 | コンベヤ、自動立体倉庫装置、油圧機器 |
| | 金属製品工業 | 11.6 | 4.8 | 橋りょう、飲料用アルミニウム缶 |
| 昇 | その他の主要寄与品目 | リチウムイオン蓄電池 | | |
| 低 | 鉄鋼・非鉄金属工業 | ▲ 4.4 | ▲ 10.5 | 特殊鋼熱間圧延鋼材、特殊鋼鋼管 |
| | その他工業 | ▲ 1.6 | ▲ 5.2 | |
| | プラスチック製品工業 | ▲ 1.6 | ▲ 4.0 | |
| 下 | その他の主要寄与品目 | 蒸気タービン部品、ボイラ部品、無線応用装置 | | |

3) 在庫（前月比 0.3%）

上昇 6 業種 (7)

横ばい 0 業種 (0)

低下 8 業種 (7)

| | 業 種 | 前月比 | 前 年 同月比 | 主 な 品 目 |
|---|--------------|---------------------|------------|-----------------|
| 上 | 鉄鋼・非鉄金属工業 | 3.2 | 3.6 | 鋼半製品、特殊鋼鋼管 |
| | 汎用・業務用機械工業 | 1.8 | 16.1 | 一般冷凍空調用冷凍機 |
| | 生産用機械工業 | 1.8 | 13.2 | 装輪式トラクタ |
| 昇 | その他の主要寄与品目 | ガソリン、ガス温水給湯暖房機・風呂がま | | |
| 低 | 電子部品・デバイス工業 | ▲ 22.5 | ▲ 27.8 | アクティブ型液晶パネル(大型) |
| | 電気・情報通信機械工業 | ▲ 2.7 | ▲ 4.7 | リチウムイオン蓄電池 |
| | 化学工業（除. 医薬品） | ▲ 0.8 | 2.3 | |
| 下 | その他の主要寄与品目 | ジェット燃料油、軽油、重油 | | |

注1：上昇・低下・横ばいの（ ）内は前月確報の業種数。また、横ばいは前月比 0.0。

注2：前月比は季調済指数、前年同月比は原指数のそれぞれ伸び率（%）。

注3：業種及び品目は、対前月（季調済指数）の寄与度順に記載。

注4：所管外品目は除く。

3. 鋁工業生産・出荷・在庫及び在庫率指数表

近畿地域

(2015年=100)

| | 生産 | | | | 出荷 | | | | 在庫 | | | | 在庫率 | | | |
|----------|------------|---------------|------------|---------------|------------|---------------|------------|---------------|------------|---------------|------------|---------------|------------|---------------|-------|-------|
| | 季節調整指数 | | 原指数 | | 季節調整指数 | | 原指数 | | 季節調整指数 | | 原指数 | | 季節調整指数 | | 原指数 | |
| | 前月 (期)比 | 前年(同月 ・期)比 | 前月 (期)比 | 前年(同月 ・期)比 | 前月 (期)比 | 前年(同月 ・期)比 | 前月 (期)比 | 前年(同月 ・期)比 | 前月 (期)比 | 前年(同月 ・期)比 | 前月 (期)比 | 前年(同月 ・期)比 | 前月 (期)比 | 前年(同月 ・期)比 | | |
| 2018年 | | | 104.2 | 0.9 | | | 104.6 | 1.2 | | | 98.7 | ▲ 1.7 | | | 105.8 | 4.5 |
| 2019年 | | | 100.2 | ▲ 3.8 | | | 100.0 | ▲ 4.4 | | | 101.7 | 3.0 | | | 110.1 | 4.1 |
| 2017年度 | | | 103.7 | 2.4 | | | 104.1 | 2.4 | | | 96.0 | 6.2 | | | 103.0 | 2.1 |
| 2018年度 | | | 103.4 | ▲ 0.3 | | | 103.5 | ▲ 0.6 | | | 95.8 | ▲ 0.2 | | | 106.6 | 3.5 |
| 2018年Ⅳ期 | 105.0 | 1.4 | 108.2 | 1.8 | 105.5 | 1.8 | 108.1 | 2.0 | 100.1 | 1.3 | 98.7 | ▲ 1.7 | 103.9 | ▲ 3.4 | 101.3 | 0.2 |
| 2019年Ⅰ期 | 101.5 | ▲ 3.3 | 101.1 | ▲ 3.2 | 101.1 | ▲ 4.2 | 101.5 | ▲ 4.0 | 101.8 | 1.7 | 95.8 | ▲ 0.2 | 108.9 | 4.8 | 105.7 | 2.9 |
| Ⅱ期 | 101.3 | ▲ 0.2 | 98.5 | ▲ 3.8 | 100.4 | ▲ 0.7 | 97.2 | ▲ 5.1 | 105.0 | 3.1 | 107.0 | 5.6 | 107.5 | ▲ 1.3 | 110.5 | 0.9 |
| Ⅲ期 | 103.1 | 1.8 | 101.8 | ▲ 0.1 | 103.9 | 3.5 | 102.7 | 0.5 | 102.0 | ▲ 2.9 | 101.9 | 3.2 | 108.5 | 0.9 | 111.0 | 1.1 |
| Ⅳ期 | 96.3 | ▲ 6.6 | 99.2 | ▲ 8.3 | 96.2 | ▲ 7.4 | 98.5 | ▲ 8.9 | 103.2 | 1.2 | 101.7 | 3.0 | 116.0 | 6.9 | 113.2 | 11.7 |
| 2018年12月 | 103.9 | ▲ 0.6 | 104.3 | ▲ 2.2 | 103.1 | ▲ 1.0 | 104.1 | ▲ 3.2 | 100.1 | 1.1 | 98.7 | ▲ 1.7 | 108.3 | 2.8 | 103.5 | 5.0 |
| 2019年1月 | 102.5 | ▲ 1.3 | 93.6 | ▲ 0.5 | 103.0 | ▲ 0.1 | 93.9 | ▲ 0.2 | 98.6 | ▲ 1.5 | 100.0 | ▲ 2.8 | 109.8 | 1.4 | 117.2 | 5.8 |
| 2月 | 102.4 | ▲ 0.1 | 98.6 | ▲ 1.7 | 100.6 | ▲ 2.3 | 97.4 | ▲ 3.9 | 100.0 | 1.4 | 100.2 | ▲ 1.3 | 106.7 | ▲ 2.8 | 109.9 | ▲ 1.2 |
| 3月 | 99.6 | ▲ 2.7 | 111.1 | ▲ 6.4 | 99.7 | ▲ 0.9 | 113.2 | ▲ 7.0 | 101.8 | 1.8 | 95.8 | ▲ 0.2 | 110.3 | 3.4 | 90.0 | 4.7 |
| 4月 | 101.3 | 1.7 | 98.6 | ▲ 2.3 | 100.6 | 0.9 | 97.0 | ▲ 3.6 | 102.0 | 0.2 | 100.7 | 0.4 | 104.2 | ▲ 5.5 | 106.4 | ▲ 1.4 |
| 5月 | 102.5 | 1.2 | 96.5 | ▲ 4.4 | 102.8 | 2.2 | 96.2 | ▲ 4.2 | 101.0 | ▲ 1.0 | 104.0 | 0.3 | 103.6 | ▲ 0.6 | 112.8 | ▲ 3.1 |
| 6月 | 100.0 | ▲ 2.4 | 100.4 | ▲ 4.8 | 97.9 | ▲ 4.8 | 98.5 | ▲ 7.3 | 105.0 | 4.0 | 107.0 | 5.6 | 114.7 | 10.7 | 112.3 | 7.7 |
| 7月 | 104.7 | 4.7 | 106.3 | 3.1 | 104.2 | 6.4 | 106.9 | 2.7 | 105.0 | 0.0 | 106.0 | 6.6 | 103.6 | ▲ 9.7 | 107.1 | ▲ 2.3 |
| 8月 | 100.3 | ▲ 4.2 | 92.9 | ▲ 6.3 | 100.2 | ▲ 3.8 | 93.2 | ▲ 7.2 | 105.7 | 0.7 | 106.6 | 8.2 | 113.2 | 9.3 | 122.2 | 8.0 |
| 9月 | 104.4 | 4.1 | 106.1 | 2.5 | 107.2 | 7.0 | 108.1 | 6.0 | 102.0 | ▲ 3.5 | 101.9 | 3.2 | 108.8 | ▲ 3.9 | 103.6 | ▲ 2.8 |
| 10月 | 98.2 | ▲ 5.9 | 101.6 | ▲ 8.8 | 98.0 | ▲ 8.6 | 99.0 | ▲ 11.2 | 103.6 | 1.6 | 103.8 | 4.8 | 111.3 | 2.3 | 114.2 | 13.6 |
| 11月 | 93.4 | ▲ 4.9 | 95.9 | ▲ 11.9 | 93.4 | ▲ 4.7 | 95.9 | ▲ 11.8 | 102.9 | ▲ 0.7 | 102.9 | 3.9 | 119.5 | 7.4 | 113.2 | 13.4 |
| 12月 | 97.3 | 4.2 | 100.2 | ▲ 3.9 | 97.1 | 4.0 | 100.7 | ▲ 3.3 | 103.2 | 0.3 | 101.7 | 3.0 | 117.3 | ▲ 1.8 | 112.1 | 8.3 |

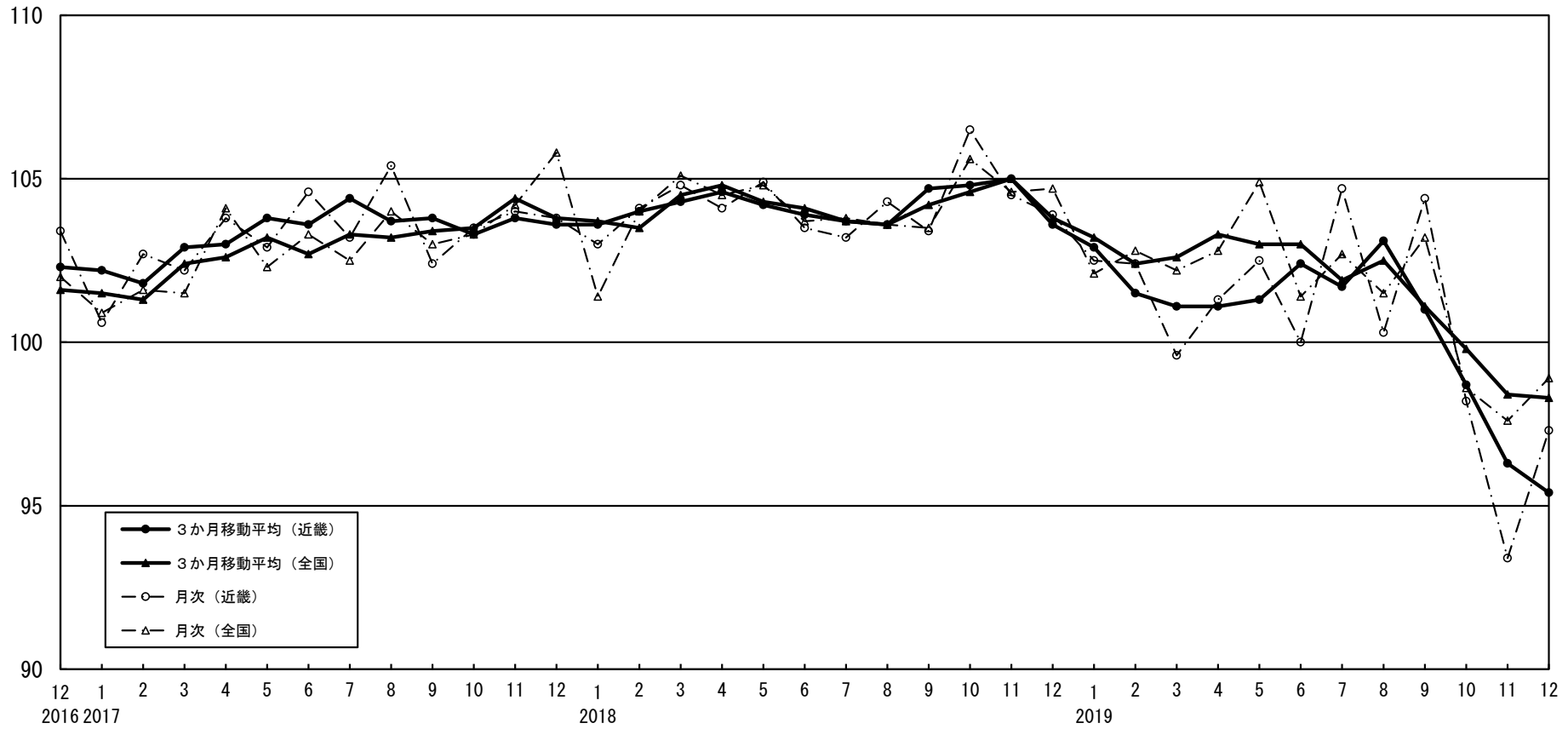
全 国

(2015年=100)

| | 生産 | | | | 出荷 | | | | 在庫 | | | | 在庫率 | | | |
|----------|------------|---------------|------------|---------------|------------|---------------|------------|---------------|------------|---------------|------------|---------------|------------|---------------|-------|------|
| | 季節調整指数 | | 原指数 | | 季節調整指数 | | 原指数 | | 季節調整指数 | | 原指数 | | 季節調整指数 | | 原指数 | |
| | 前月 (期)比 | 前年(同月 ・期)比 | 前月 (期)比 | 前年(同月 ・期)比 | 前月 (期)比 | 前年(同月 ・期)比 | 前月 (期)比 | 前年(同月 ・期)比 | 前月 (期)比 | 前年(同月 ・期)比 | 前月 (期)比 | 前年(同月 ・期)比 | 前月 (期)比 | 前年(同月 ・期)比 | | |
| 2018年 | | | 104.2 | 1.1 | | | 103.0 | 0.8 | | | 100.5 | 1.7 | | | 104.6 | 4.0 |
| 2019年 | | | 101.2 | ▲ 2.9 | | | 100.2 | ▲ 2.7 | | | 102.6 | 2.1 | | | 111.1 | 6.2 |
| 2017年度 | | | 103.5 | 2.9 | | | 102.4 | 2.2 | | | 98.7 | 5.1 | | | 101.9 | 1.2 |
| 2018年度 | | | 103.8 | 0.3 | | | 102.6 | 0.2 | | | 98.9 | 0.2 | | | 105.0 | 3.0 |
| 2018年Ⅳ期 | 105.0 | 1.4 | 107.5 | 1.3 | 103.4 | 1.0 | 106.1 | 1.1 | 102.9 | 0.9 | 100.5 | 1.7 | 105.6 | 0.6 | 102.6 | 1.7 |
| 2019年Ⅰ期 | 102.4 | ▲ 2.5 | 102.4 | ▲ 1.7 | 101.2 | ▲ 2.1 | 102.3 | ▲ 1.6 | 103.8 | 0.9 | 98.9 | 0.2 | 105.9 | 0.3 | 106.1 | 1.8 |
| Ⅱ期 | 103.0 | 0.6 | 100.0 | ▲ 2.3 | 102.2 | 1.0 | 97.9 | ▲ 2.7 | 104.7 | 0.9 | 105.0 | 3.0 | 106.9 | 0.9 | 110.2 | 4.4 |
| Ⅲ期 | 102.5 | ▲ 0.5 | 101.9 | ▲ 0.8 | 102.1 | ▲ 0.1 | 101.3 | ▲ 0.1 | 102.9 | ▲ 1.7 | 102.5 | 0.9 | 108.8 | 1.8 | 109.9 | 3.8 |
| Ⅳ期 | 98.4 | ▲ 4.0 | 100.7 | ▲ 6.3 | 97.0 | ▲ 5.0 | 99.5 | ▲ 6.2 | 105.0 | 2.0 | 102.6 | 2.1 | 121.8 | 11.9 | 118.1 | 15.1 |
| 2018年12月 | 104.7 | 0.1 | 104.6 | ▲ 2.0 | 103.1 | 0.3 | 104.6 | ▲ 3.1 | 102.9 | 1.3 | 100.5 | 1.7 | 107.2 | 2.6 | 103.1 | 7.4 |
| 2019年1月 | 102.1 | ▲ 2.5 | 96.3 | 0.7 | 100.6 | ▲ 2.4 | 95.2 | ▲ 0.1 | 102.0 | ▲ 0.9 | 103.6 | 1.2 | 105.0 | ▲ 2.1 | 113.7 | 0.3 |
| 2月 | 102.8 | 0.7 | 99.9 | ▲ 1.1 | 102.2 | 1.6 | 99.6 | ▲ 0.3 | 102.4 | 0.4 | 103.6 | 1.4 | 105.5 | 0.5 | 109.9 | 1.9 |
| 3月 | 102.2 | ▲ 0.6 | 110.9 | ▲ 4.3 | 100.9 | ▲ 1.3 | 112.0 | ▲ 4.0 | 103.8 | 1.4 | 98.9 | 0.2 | 107.2 | 1.6 | 94.6 | 3.4 |
| 4月 | 102.8 | 0.6 | 100.6 | ▲ 1.1 | 102.7 | 1.8 | 98.8 | ▲ 1.4 | 103.8 | 0.0 | 101.2 | 1.2 | 104.6 | ▲ 2.4 | 105.3 | 2.0 |
| 5月 | 104.9 | 2.0 | 97.8 | ▲ 2.1 | 104.0 | 1.3 | 95.3 | ▲ 1.8 | 104.3 | 0.5 | 105.1 | 1.5 | 106.4 | 1.7 | 114.4 | 4.5 |
| 6月 | 101.4 | ▲ 3.3 | 101.5 | ▲ 3.8 | 99.8 | ▲ 4.0 | 99.5 | ▲ 4.9 | 104.7 | 0.4 | 105.0 | 3.0 | 109.8 | 3.2 | 110.9 | 6.6 |
| 7月 | 102.7 | 1.3 | 106.9 | 0.7 | 102.5 | 2.7 | 105.3 | 1.9 | 104.5 | ▲ 0.2 | 106.4 | 2.5 | 107.5 | ▲ 2.1 | 107.2 | 0.7 |
| 8月 | 101.5 | ▲ 1.2 | 93.6 | ▲ 4.7 | 101.2 | ▲ 1.3 | 93.4 | ▲ 4.5 | 104.4 | ▲ 0.1 | 106.4 | 2.6 | 110.5 | 2.8 | 118.0 | 8.7 |
| 9月 | 103.2 | 1.7 | 105.2 | 1.3 | 102.7 | 1.5 | 105.3 | 2.2 | 102.9 | ▲ 1.4 | 102.5 | 0.9 | 108.4 | ▲ 1.9 | 104.5 | 1.9 |
| 10月 | 98.6 | ▲ 4.5 | 101.0 | ▲ 7.7 | 98.1 | ▲ 4.5 | 99.4 | ▲ 7.3 | 104.2 | 1.3 | 104.7 | 2.6 | 113.4 | 4.6 | 112.8 | 9.5 |
| 11月 | 97.6 | ▲ 1.0 | 99.7 | ▲ 8.2 | 96.4 | ▲ 1.7 | 98.3 | ▲ 7.7 | 103.3 | ▲ 0.9 | 105.0 | 1.6 | 115.9 | 2.2 | 114.1 | 12.2 |
| 12月 | 98.9 | 1.3 | 101.5 | ▲ 3.0 | 96.4 | 0.0 | 100.7 | ▲ 3.7 | 105.0 | 1.6 | 102.6 | 2.1 | 136.0 | 17.3 | 127.4 | 23.6 |

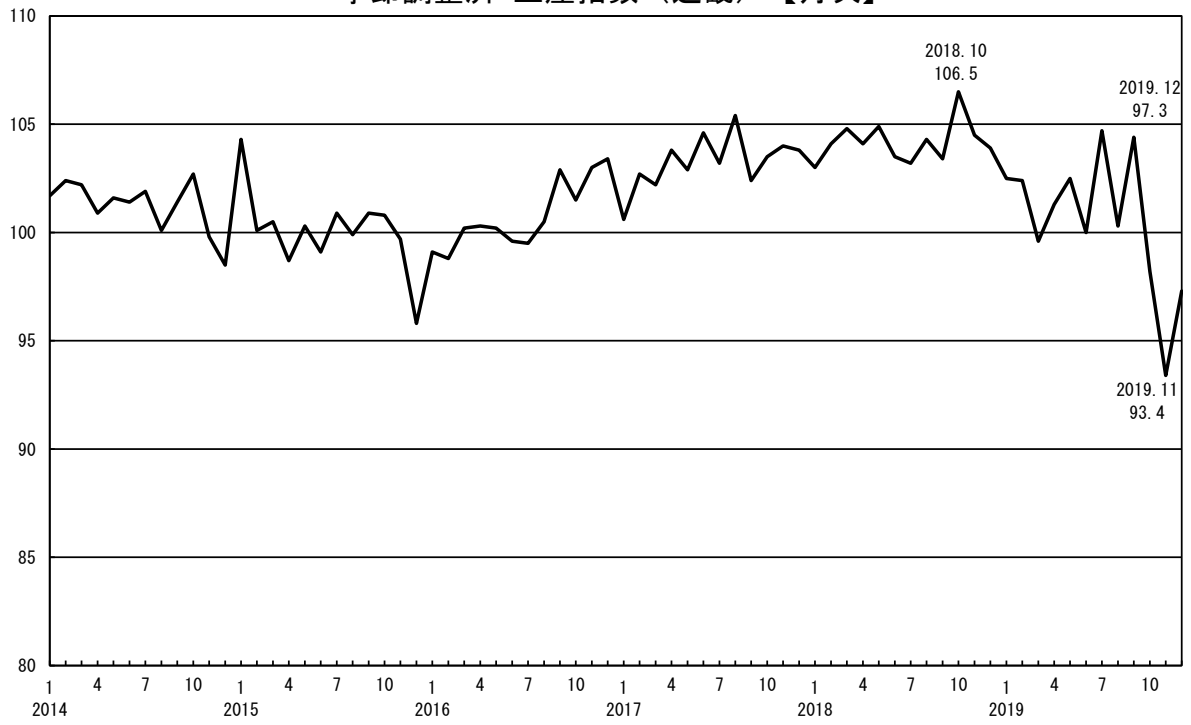
注1) ①前月比、前年同月比は伸び率(%)である。②最新月は速報値。③生産者製品在庫の年、年度及び四半期の数値は期末値である。

季節調整済 生産指数（近畿・全国）【3か月移動平均】

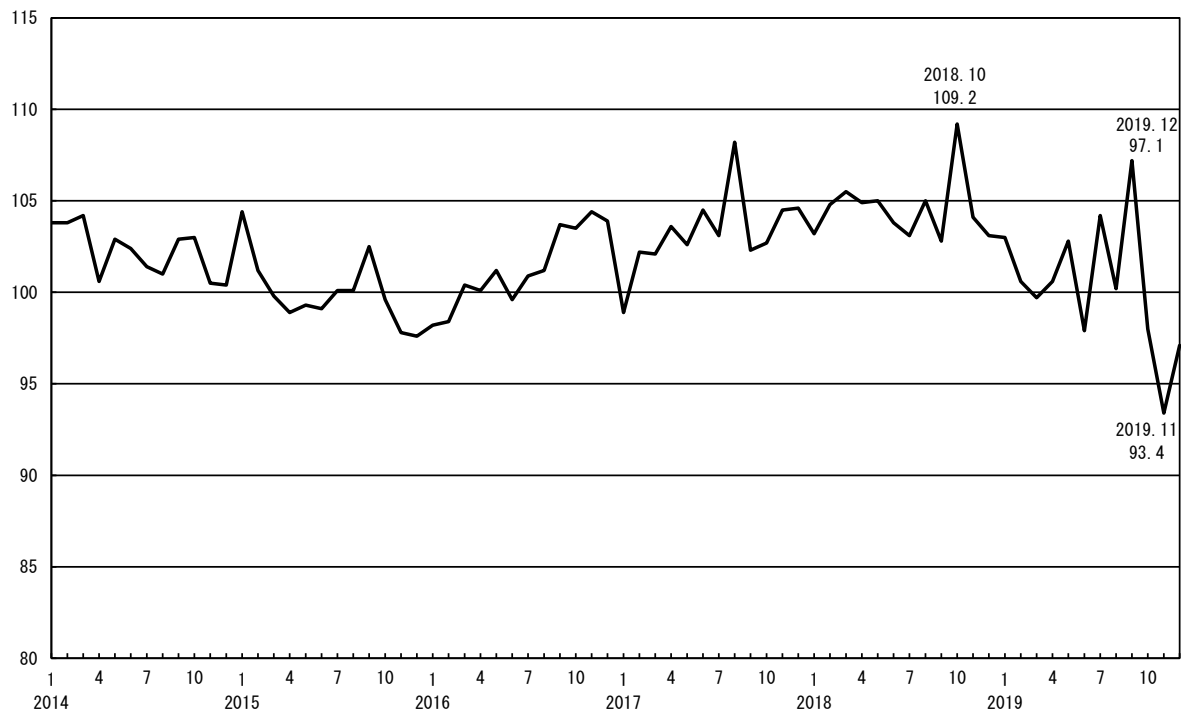


注) 直近月は、2か月分の平均

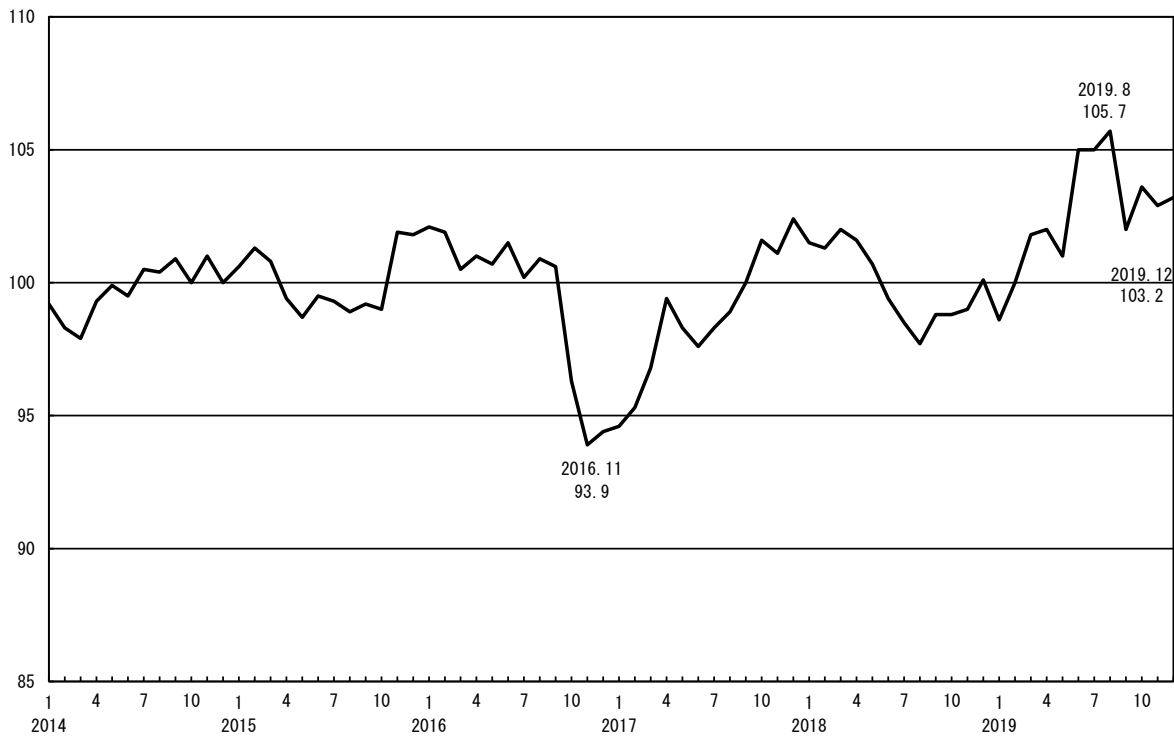
季節調整済 生産指数（近畿）【月次】



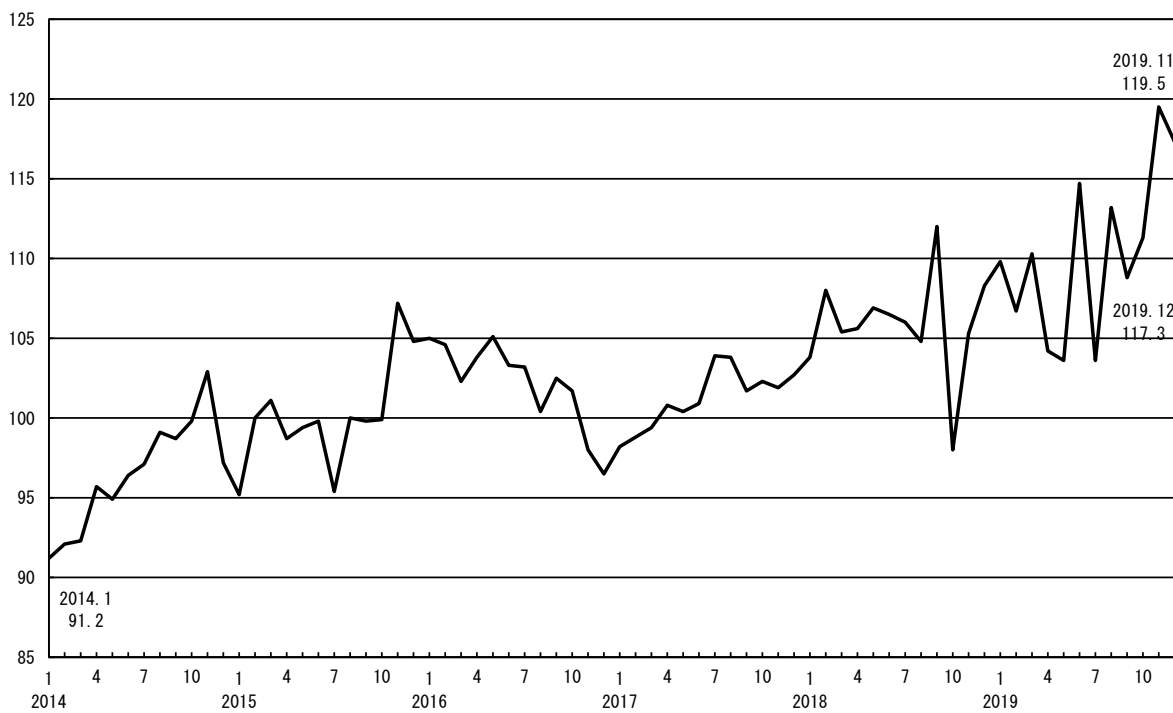
季節調整済 出荷指数（近畿）【月次】



季節調整済 在庫指数（近畿）【月次】



季節調整済 在庫率指数（近畿）【月次】



近畿地域鉱工業指数 (2019年12月 速報)

《生産》

2015年=100

| 分類 | ウェイト | 原 指 数 | | | | 季節調整済指数 | | | |
|-------------------------|---------|----------|----------|----------|--------|----------|----------|----------|-------|
| | | 2018年12月 | 2019年11月 | 2019年12月 | 前年同月比 | 2019年10月 | 2019年11月 | 2019年12月 | 前月比 |
| 鉱工業 | 10000.0 | 104.3 | 95.9 | 100.2 | ▲ 3.9 | 98.2 | 93.4 | 97.3 | 4.2 |
| 製造工業 | 9998.9 | 104.3 | 95.9 | 100.2 | ▲ 3.9 | 98.2 | 93.4 | 97.2 | 4.1 |
| 鉄鋼・非鉄金属工業 | 711.5 | 102.0 | 93.4 | 90.1 | ▲ 11.7 | 93.4 | 91.3 | 89.4 | ▲ 2.1 |
| 鉄鋼業 | 516.6 | 101.9 | 92.3 | 90.3 | ▲ 11.4 | 92.2 | 90.4 | 88.9 | ▲ 1.7 |
| 非鉄金属工業 | 194.9 | 102.0 | 96.2 | 89.6 | ▲ 12.2 | 95.2 | 93.6 | 90.3 | ▲ 3.5 |
| 金属製品工業 | 680.1 | 97.2 | 97.2 | 105.0 | 8.0 | 96.7 | 92.2 | 106.7 | 15.7 |
| 生産用機械工業 | 987.3 | 106.7 | 76.4 | 94.0 | ▲ 11.9 | 90.9 | 78.1 | 96.4 | 23.4 |
| 汎用・業務用機械工業 | 1008.3 | 116.3 | 99.0 | 114.2 | ▲ 1.8 | 96.2 | 101.1 | 109.2 | 8.0 |
| 汎用機械工業 | 855.0 | 121.5 | 102.4 | 119.2 | ▲ 1.9 | 99.6 | 104.3 | 115.5 | 10.7 |
| 業務用機械工業 | 153.3 | 87.1 | 80.0 | 85.9 | ▲ 1.4 | 77.0 | 79.3 | 75.6 | ▲ 4.7 |
| 電子部品・デバイス工業 | 520.5 | 79.0 | 86.7 | 92.0 | 16.5 | 82.1 | 83.4 | 91.8 | 10.1 |
| 電気・情報通信機械工業 | 1137.2 | 103.7 | 83.2 | 89.0 | ▲ 14.2 | 99.1 | 85.3 | 86.2 | 1.1 |
| 電気機械工業 | 941.7 | 106.6 | 83.0 | 90.2 | ▲ 15.4 | 97.1 | 83.9 | 86.5 | 3.1 |
| 情報通信機械工業 | 195.5 | 90.0 | 84.4 | 83.4 | ▲ 7.3 | 110.6 | 88.4 | 83.3 | ▲ 5.8 |
| 輸送機械工業 | 832.5 | 122.5 | 116.9 | 120.3 | ▲ 1.8 | 118.5 | 110.7 | 117.5 | 6.1 |
| 自動車工業 | 589.6 | 117.1 | 118.7 | 112.0 | ▲ 4.4 | 110.2 | 112.4 | 109.7 | ▲ 2.4 |
| 輸送機械工業 (除. 自動車工業) | 242.9 | 135.6 | 112.5 | 140.5 | 3.6 | 140.3 | 105.8 | 128.4 | 21.4 |
| 窯業・土石製品工業 | 365.8 | 100.4 | 99.7 | 95.4 | ▲ 5.0 | 96.6 | 98.7 | 94.5 | ▲ 4.3 |
| 化学工業 | 1232.7 | 105.9 | 105.8 | 105.5 | ▲ 0.4 | 107.3 | 103.4 | 104.8 | 1.4 |
| 化学工業 (除. 医薬品) | 835.5 | 107.3 | 100.5 | 102.9 | ▲ 4.1 | 100.8 | 99.8 | 98.8 | ▲ 1.0 |
| 無機・有機化学工業 | 340.8 | 106.5 | 93.0 | 100.9 | ▲ 5.3 | 93.8 | 93.0 | 92.0 | ▲ 1.1 |
| 化学工業 (除. 無機・有機化学工業) | 891.9 | 105.6 | 110.7 | 107.3 | 1.6 | 112.1 | 107.5 | 109.2 | 1.6 |
| 化学工業 (除. 無機・有機化学工業・医薬品) | 494.7 | 107.9 | 105.6 | 104.3 | ▲ 3.3 | 105.1 | 102.4 | 103.6 | 1.2 |
| 石油・石炭製品工業 | 99.3 | 108.6 | 106.1 | 101.9 | ▲ 6.2 | 94.9 | 102.1 | 93.2 | ▲ 8.7 |
| プラスチック製品工業 | 632.6 | 96.9 | 97.3 | 90.8 | ▲ 6.3 | 96.3 | 93.3 | 93.0 | ▲ 0.3 |
| パルプ・紙・紙加工品工業 | 199.7 | 103.7 | 105.9 | 102.4 | ▲ 1.3 | 102.6 | 102.2 | 99.5 | ▲ 2.6 |
| 食料品・たばこ工業 | 823.8 | 106.0 | 97.6 | 104.5 | ▲ 1.4 | 90.9 | 89.5 | 87.0 | ▲ 2.8 |
| その他工業 | 767.6 | 95.0 | 95.6 | 91.4 | ▲ 3.8 | 93.3 | 91.6 | 89.7 | ▲ 2.1 |
| 繊維工業 | 361.2 | 93.2 | 94.1 | 91.6 | ▲ 1.7 | 92.8 | 91.5 | 89.1 | ▲ 2.6 |
| 木材・木製品工業 | 59.8 | 90.8 | 96.8 | 93.0 | 2.4 | 90.9 | 90.5 | 91.2 | 0.8 |
| 家具工業 | 100.5 | 110.1 | 109.0 | 106.9 | ▲ 2.9 | 104.7 | 100.2 | 100.7 | 0.5 |
| 印刷業 | 63.5 | 78.4 | 84.0 | 81.6 | 4.1 | 82.8 | 79.8 | 80.1 | 0.4 |
| ゴム製品工業 | 139.4 | 99.9 | 102.1 | 88.1 | ▲ 11.8 | 99.5 | 98.6 | 92.5 | ▲ 6.2 |
| 皮革製品工業 | 36.5 | 86.8 | 68.2 | 68.5 | ▲ 21.1 | 70.2 | 69.0 | 65.4 | ▲ 5.2 |
| その他製品工業 | 6.7 | 103.6 | 92.1 | 120.6 | 16.4 | 82.8 | 88.1 | 116.5 | 32.2 |
| 鉱業 | 1.1 | 72.0 | 63.0 | 63.9 | ▲ 11.3 | 65.6 | 65.6 | 70.8 | 7.9 |
| 【参考】 | | | | | | | | | |
| 産業総合 (鉱工業・電力・ガス) | 10476.3 | 104.4 | 95.4 | 100.3 | ▲ 3.9 | 98.8 | 93.1 | 97.1 | 4.3 |
| 電力・ガス事業 | 476.3 | 106.5 | 85.6 | 101.4 | ▲ 4.8 | 91.8 | 90.9 | 91.6 | 0.8 |
| 汎用・生産用・業務用機械工業 | 1995.6 | 111.5 | 87.8 | 104.2 | ▲ 6.5 | 93.6 | 88.8 | 103.6 | 16.7 |
| 輸送機械工業 (除. 航空機・鉄道車両) | 695.9 | 113.2 | 115.9 | 109.7 | ▲ 3.1 | 108.6 | 110.0 | 108.9 | ▲ 1.0 |
| 鉱工業 (除. 長期生産物) | 9784.2 | 105.2 | 96.5 | 100.0 | ▲ 4.9 | 99.6 | 93.9 | 96.7 | 3.0 |
| 最終需要財 | 4637.7 | 103.0 | 94.1 | 102.2 | ▲ 0.8 | 97.7 | 91.7 | 98.5 | 7.4 |
| 投資財 | 2448.5 | 102.0 | 85.8 | 101.6 | ▲ 0.4 | 94.1 | 85.8 | 101.8 | 18.6 |
| 資本財 | 1816.9 | 103.5 | 81.6 | 99.5 | ▲ 3.9 | 92.6 | 83.2 | 100.8 | 21.2 |
| 建設財 | 631.6 | 97.6 | 98.0 | 107.6 | 10.2 | 97.6 | 92.1 | 108.7 | 18.0 |
| 消費財 | 2189.2 | 104.3 | 103.3 | 102.9 | ▲ 1.3 | 99.8 | 98.5 | 97.8 | ▲ 0.7 |
| 耐久消費財 | 505.5 | 97.6 | 94.7 | 91.0 | ▲ 6.8 | 89.5 | 94.6 | 93.9 | ▲ 0.7 |
| 非耐久消費財 | 1683.7 | 106.3 | 105.9 | 106.5 | 0.2 | 101.9 | 99.2 | 98.3 | ▲ 0.9 |
| 生産財 | 5362.3 | 105.3 | 97.5 | 98.5 | ▲ 6.5 | 98.7 | 95.1 | 95.5 | 0.4 |
| 鉱工業用生産財 | 5068.6 | 106.1 | 97.7 | 99.0 | ▲ 6.7 | 99.0 | 95.5 | 96.0 | 0.5 |
| その他用生産財 | 293.7 | 92.2 | 93.4 | 89.2 | ▲ 3.3 | 93.7 | 89.2 | 88.6 | ▲ 0.7 |

(注) 前月以前のデータは確報値。

近畿地域鋳工業指数 (2019年12月 速報)

《出荷》

2015年=100

| 分類 | ウェイト | 原 指 数 | | | | 季節調整済指数 | | | |
|-------------------------|---------|----------|----------|----------|--------|----------|----------|----------|-------|
| | | 2018年12月 | 2019年11月 | 2019年12月 | 前年同月比 | 2019年10月 | 2019年11月 | 2019年12月 | 前月比 |
| 鋳工業 | 10000.0 | 104.1 | 95.9 | 100.7 | ▲ 3.3 | 98.0 | 93.4 | 97.1 | 4.0 |
| 製造工業 | 9999.1 | 104.1 | 95.9 | 100.7 | ▲ 3.3 | 98.0 | 93.4 | 97.1 | 4.0 |
| 鉄鋼・非鉄金属工業 | 1185.5 | 103.6 | 99.0 | 92.7 | ▲ 10.5 | 95.9 | 94.2 | 90.1 | ▲ 4.4 |
| 鉄鋼業 | 866.3 | 105.4 | 99.9 | 93.2 | ▲ 11.6 | 96.1 | 94.4 | 89.8 | ▲ 4.9 |
| 非鉄金属工業 | 319.2 | 98.8 | 96.3 | 91.5 | ▲ 7.4 | 93.8 | 93.4 | 91.8 | ▲ 1.7 |
| 金属製品工業 | 667.0 | 101.3 | 99.5 | 106.2 | 4.8 | 97.4 | 93.8 | 104.7 | 11.6 |
| 生産用機械工業 | 803.7 | 106.1 | 72.6 | 89.2 | ▲ 15.9 | 90.5 | 72.9 | 91.5 | 25.5 |
| 汎用・業務用機械工業 | 834.4 | 120.4 | 96.9 | 116.6 | ▲ 3.2 | 89.8 | 101.2 | 117.3 | 15.9 |
| 汎用機械工業 | 703.8 | 126.5 | 100.8 | 122.1 | ▲ 3.5 | 93.7 | 106.1 | 125.5 | 18.3 |
| 業務用機械工業 | 130.6 | 87.8 | 76.2 | 87.1 | ▲ 0.8 | 72.5 | 75.3 | 78.1 | 3.7 |
| 電子部品・デバイス工業 | 391.1 | 74.9 | 82.0 | 92.8 | 23.9 | 77.0 | 80.0 | 92.0 | 15.0 |
| 電気・情報通信機械工業 | 1084.2 | 98.5 | 83.5 | 94.5 | ▲ 4.1 | 93.5 | 90.3 | 95.3 | 5.5 |
| 電気機械工業 | 885.8 | 101.6 | 84.7 | 98.2 | ▲ 3.3 | 92.4 | 88.2 | 97.6 | 10.7 |
| 情報通信機械工業 | 198.4 | 84.8 | 78.1 | 78.1 | ▲ 7.9 | 100.2 | 85.8 | 78.1 | ▲ 9.0 |
| 輸送機械工業 | 915.9 | 119.4 | 117.2 | 116.1 | ▲ 2.8 | 114.3 | 111.3 | 114.8 | 3.1 |
| 自動車工業 | 705.8 | 117.2 | 119.4 | 111.7 | ▲ 4.7 | 109.8 | 113.3 | 109.7 | ▲ 3.2 |
| 輸送機械工業 (除. 自動車工業) | 210.1 | 126.9 | 110.0 | 131.0 | 3.2 | 132.3 | 103.9 | 122.3 | 17.7 |
| 窯業・土石製品工業 | 265.8 | 95.7 | 95.2 | 94.4 | ▲ 1.4 | 92.1 | 91.9 | 92.0 | 0.1 |
| 化学工業 | 1086.0 | 105.6 | 106.8 | 105.2 | ▲ 0.4 | 107.5 | 102.1 | 102.6 | 0.5 |
| 化学工業 (除. 医薬品) | 804.7 | 106.6 | 103.2 | 103.2 | ▲ 3.2 | 104.1 | 96.9 | 98.7 | 1.9 |
| 無機・有機化学工業 | 304.7 | 105.0 | 102.7 | 101.2 | ▲ 3.6 | 106.0 | 94.9 | 95.3 | 0.4 |
| 化学工業 (除. 無機・有機化学工業) | 781.3 | 105.9 | 108.3 | 106.7 | 0.8 | 108.5 | 105.2 | 106.4 | 1.1 |
| 化学工業 (除. 無機・有機化学工業・医薬品) | 500.0 | 107.6 | 103.5 | 104.3 | ▲ 3.1 | 101.9 | 97.4 | 101.6 | 4.3 |
| 石油・石炭製品工業 | 462.5 | 106.0 | 99.0 | 106.6 | 0.6 | 101.3 | 94.3 | 95.3 | 1.1 |
| プラスチック製品工業 | 513.4 | 99.2 | 100.2 | 95.2 | ▲ 4.0 | 98.3 | 96.5 | 95.0 | ▲ 1.6 |
| パルプ・紙・紙加工品工業 | 223.8 | 103.1 | 104.6 | 105.8 | 2.6 | 100.2 | 101.0 | 98.7 | ▲ 2.3 |
| 食料品・たばこ工業 | 974.7 | 102.7 | 92.2 | 101.0 | ▲ 1.7 | 89.9 | 88.8 | 89.2 | 0.5 |
| その他工業 | 591.1 | 94.3 | 92.4 | 89.4 | ▲ 5.2 | 89.7 | 89.2 | 87.8 | ▲ 1.6 |
| 繊維工業 | 274.6 | 93.0 | 87.6 | 85.4 | ▲ 8.2 | 87.5 | 87.2 | 83.8 | ▲ 3.9 |
| 木材・木製品工業 | 48.1 | 92.7 | 103.8 | 99.5 | 7.3 | 96.0 | 94.3 | 94.5 | 0.2 |
| 家具工業 | 78.0 | 111.2 | 107.7 | 108.9 | ▲ 2.1 | 99.2 | 101.5 | 100.4 | ▲ 1.1 |
| 印刷業 | 50.5 | 78.4 | 84.2 | 81.8 | 4.3 | 83.1 | 80.0 | 80.3 | 0.4 |
| ゴム製品工業 | 104.4 | 95.4 | 100.4 | 87.9 | ▲ 7.9 | 96.8 | 92.4 | 92.9 | 0.5 |
| 皮革製品工業 | 23.9 | 73.7 | 62.3 | 61.0 | ▲ 17.2 | 62.7 | 65.1 | 64.4 | ▲ 1.1 |
| その他製品工業 | 11.6 | 117.2 | 78.4 | 117.2 | 0.0 | 75.4 | 85.0 | 107.1 | 26.0 |
| 鋳業 | 0.9 | 78.7 | 93.3 | 80.5 | 2.3 | 94.7 | 91.6 | 87.3 | ▲ 4.7 |
| 【参考】 | | | | | | | | | |
| 産業総合 (鋳工業、電力・ガス) | 10793.1 | 104.3 | 95.2 | 100.8 | ▲ 3.4 | 97.5 | 93.2 | 96.8 | 3.9 |
| 電力・ガス事業 | 793.1 | 106.8 | 85.8 | 102.0 | ▲ 4.5 | 92.1 | 91.3 | 91.9 | 0.7 |
| 汎用・生産用・業務用機械工業 | 1638.1 | 113.4 | 85.0 | 103.1 | ▲ 9.1 | 94.0 | 86.5 | 104.2 | 20.5 |
| 輸送機械工業 (除. 航空機・鉄道車両) | 810.9 | 113.9 | 116.8 | 109.8 | ▲ 3.6 | 108.1 | 111.1 | 109.2 | ▲ 1.7 |
| 鋳工業 (除. 長期生産物) | 9819.1 | 104.8 | 96.3 | 100.6 | ▲ 4.0 | 98.6 | 93.9 | 96.8 | 3.1 |
| 最終需要財 | 4626.1 | 104.3 | 92.6 | 101.9 | ▲ 2.3 | 97.3 | 91.1 | 97.9 | 7.5 |
| 投資財 | 2198.8 | 103.3 | 85.4 | 101.2 | ▲ 2.0 | 95.7 | 85.0 | 102.0 | 20.0 |
| 資本財 | 1616.6 | 103.9 | 80.1 | 98.8 | ▲ 4.9 | 94.2 | 81.9 | 102.0 | 24.5 |
| 建設財 | 582.2 | 101.4 | 100.0 | 107.9 | 6.4 | 97.5 | 91.9 | 106.5 | 15.9 |
| 消費財 | 2427.3 | 105.2 | 99.1 | 102.6 | ▲ 2.5 | 97.9 | 96.8 | 95.9 | ▲ 0.9 |
| 耐久消費財 | 539.9 | 103.5 | 96.5 | 96.5 | ▲ 6.8 | 103.8 | 99.4 | 95.9 | ▲ 3.5 |
| 非耐久消費財 | 1887.4 | 105.7 | 99.9 | 104.3 | ▲ 1.3 | 97.3 | 95.7 | 96.4 | 0.7 |
| 生産財 | 5373.9 | 103.9 | 98.8 | 99.7 | ▲ 4.0 | 98.6 | 95.7 | 96.6 | 0.9 |
| 鋳工業用生産財 | 4979.9 | 104.6 | 99.3 | 99.6 | ▲ 4.8 | 98.3 | 96.5 | 96.7 | 0.2 |
| その他用生産財 | 394.0 | 94.9 | 92.6 | 100.8 | 6.2 | 103.3 | 93.3 | 97.5 | 4.5 |

(注) 前月以前のデータは確報値。

近畿地域鉱工業指数（2019年12月 速報）

《在庫》

2015年=100

| 分類 | ウェイト | 原 指 数 | | | | 季節調整済指数 | | | |
|------------------------|---------|----------|----------|----------|--------|----------|----------|----------|--------|
| | | 2018年12月 | 2019年11月 | 2019年12月 | 前年同月比 | 2019年10月 | 2019年11月 | 2019年12月 | 前月比 |
| 鉱工業 | 10000.0 | 98.7 | 102.9 | 101.7 | 3.0 | 103.6 | 102.9 | 103.2 | 0.3 |
| 製造工業 | 9992.5 | 98.7 | 102.9 | 101.8 | 3.1 | 103.6 | 102.9 | 103.3 | 0.4 |
| 鉄鋼・非鉄金属工業 | 2451.5 | 96.8 | 100.0 | 100.3 | 3.6 | 100.5 | 100.2 | 103.4 | 3.2 |
| 鉄鋼業 | 2114.2 | 96.2 | 101.6 | 102.2 | 6.2 | 102.0 | 101.7 | 105.6 | 3.8 |
| 非鉄金属工業 | 337.3 | 100.8 | 90.0 | 88.2 | ▲ 12.5 | 91.7 | 90.9 | 90.4 | ▲ 0.6 |
| 金属製品工業 | 666.1 | 105.1 | 116.9 | 112.5 | 7.0 | 114.5 | 115.8 | 117.3 | 1.3 |
| 生産用機械工業 | 707.9 | 79.4 | 85.7 | 89.9 | 13.2 | 86.7 | 86.8 | 88.4 | 1.8 |
| 汎用・業務用機械工業 | 630.3 | 106.6 | 119.2 | 123.8 | 16.1 | 116.2 | 116.5 | 118.6 | 1.8 |
| 汎用機械工業 | 507.1 | 110.4 | 126.4 | 133.2 | 20.7 | 124.4 | 123.5 | 125.8 | 1.9 |
| 業務用機械工業 | 123.2 | 90.9 | 89.4 | 85.1 | ▲ 6.4 | 84.9 | 88.9 | 90.5 | 1.8 |
| 電子部品・デバイス工業 | 305.4 | 78.4 | 75.6 | 56.6 | ▲ 27.8 | 77.1 | 79.5 | 61.6 | ▲ 22.5 |
| 電気・情報通信機械工業 | 1302.9 | 103.8 | 102.0 | 98.9 | ▲ 4.7 | 105.8 | 104.5 | 101.7 | ▲ 2.7 |
| 電気機械工業 | 1193.1 | 100.6 | 95.7 | 92.6 | ▲ 8.0 | 98.3 | 97.4 | 94.5 | ▲ 3.0 |
| 情報通信機械工業 | 109.8 | 138.0 | 170.2 | 167.0 | 21.0 | 192.8 | 182.4 | 183.1 | 0.4 |
| 輸送機械工業 | 175.7 | 81.1 | 85.1 | 86.7 | 6.9 | 90.8 | 77.1 | 77.0 | ▲ 0.1 |
| 自動車工業 | 105.2 | 66.8 | 78.9 | 78.2 | 17.1 | 86.3 | 64.9 | 64.9 | 0.0 |
| 輸送機械工業（除. 自動車工業） | 70.5 | 102.5 | 94.3 | 99.6 | ▲ 2.8 | 91.5 | 94.9 | 95.0 | 0.1 |
| 窯業・土石製品工業 | 391.2 | 104.2 | 102.2 | 103.3 | ▲ 0.9 | 100.3 | 102.6 | 104.1 | 1.5 |
| 化学工業 | 1261.8 | 111.1 | 112.3 | 113.6 | 2.3 | 115.6 | 114.5 | 113.6 | ▲ 0.8 |
| 化学工業（除. 医薬品） | 1261.8 | 111.1 | 112.3 | 113.6 | 2.3 | 115.6 | 114.5 | 113.6 | ▲ 0.8 |
| 無機・有機化学工業 | 802.2 | 110.1 | 109.0 | 112.0 | 1.7 | 115.7 | 114.1 | 111.6 | ▲ 2.2 |
| 化学工業（除. 無機・有機化学工業） | 459.6 | 112.9 | 118.1 | 116.3 | 3.0 | 115.5 | 116.2 | 117.0 | 0.7 |
| 化学工業（除. 無機・有機化学工業・医薬品） | 459.6 | 112.9 | 118.1 | 116.3 | 3.0 | 115.5 | 116.2 | 117.0 | 0.7 |
| 石油・石炭製品工業 | 454.0 | 88.4 | 98.1 | 87.4 | ▲ 1.1 | 95.3 | 90.5 | 88.8 | ▲ 1.9 |
| プラスチック製品工業 | 598.0 | 99.6 | 103.9 | 102.6 | 3.0 | 104.3 | 104.6 | 104.3 | ▲ 0.3 |
| パルプ・紙・紙加工品工業 | 189.9 | 96.4 | 114.0 | 107.4 | 11.4 | 110.0 | 114.3 | 111.5 | ▲ 2.4 |
| 食料品・たばこ工業 | 0.0 | - | - | - | - | - | - | - | - |
| その他工業 | 857.8 | 96.7 | 103.2 | 102.6 | 6.1 | 102.4 | 101.9 | 102.5 | 0.6 |
| 繊維工業 | 510.7 | 89.9 | 97.4 | 98.9 | 10.0 | 96.9 | 95.4 | 98.6 | 3.4 |
| 木材・木製品工業 | 76.8 | 103.4 | 109.4 | 105.8 | 2.3 | 110.2 | 108.0 | 107.0 | ▲ 0.9 |
| 家具工業 | 88.5 | 114.3 | 118.8 | 111.0 | ▲ 2.9 | 117.0 | 111.1 | 108.6 | ▲ 2.3 |
| 印刷業 | 0.0 | - | - | - | - | - | - | - | - |
| ゴム製品工業 | 86.4 | 93.6 | 101.5 | 99.8 | 6.6 | 101.0 | 116.0 | 108.7 | ▲ 6.3 |
| 皮革製品工業 | 41.2 | 111.0 | 106.4 | 107.4 | ▲ 3.2 | 110.3 | 107.2 | 101.1 | ▲ 5.7 |
| その他製品工業 | 54.2 | 117.5 | 123.6 | 120.7 | 2.7 | 118.1 | 116.8 | 117.1 | 0.3 |
| 鉱業 | 7.5 | 77.1 | 49.2 | 49.3 | ▲ 36.1 | 54.4 | 48.7 | 48.5 | ▲ 0.4 |
| 【参考】 | | | | | | | | | |
| 産業総合（鉱工業、電力・ガス） | 10000.0 | 98.7 | 102.9 | 101.7 | 3.0 | 103.6 | 102.9 | 103.2 | 0.3 |
| 電力・ガス事業 | 0.0 | - | - | - | - | - | - | - | - |
| 汎用・生産用・業務用機械工業 | 1338.2 | 92.2 | 101.5 | 105.9 | 14.9 | 100.6 | 101.2 | 102.7 | 1.5 |
| 輸送機械工業（除. 航空機・鉄道車両） | 175.7 | 81.1 | 85.1 | 86.7 | 6.9 | 90.8 | 77.1 | 77.0 | ▲ 0.1 |
| 鉱工業（除. 長期生産物） | 10000.0 | 98.7 | 102.9 | 101.7 | 3.0 | 103.6 | 102.9 | 103.2 | 0.3 |
| 最終需要財 | 3540.7 | 95.6 | 100.2 | 99.3 | 3.9 | 100.1 | 99.3 | 100.8 | 1.5 |
| 投資財 | 1993.8 | 94.8 | 97.7 | 97.9 | 3.3 | 97.5 | 98.4 | 98.3 | ▲ 0.1 |
| 資本財 | 1127.1 | 87.6 | 95.8 | 99.0 | 13.0 | 96.2 | 97.6 | 96.8 | ▲ 0.8 |
| 建設財 | 866.7 | 104.2 | 100.1 | 96.4 | ▲ 7.5 | 99.7 | 100.0 | 100.0 | 0.0 |
| 消費財 | 1546.9 | 96.7 | 103.4 | 101.2 | 4.7 | 103.0 | 100.0 | 103.6 | 3.6 |
| 耐久消費財 | 880.4 | 89.8 | 92.8 | 93.5 | 4.1 | 97.1 | 92.9 | 95.0 | 2.3 |
| 非耐久消費財 | 666.5 | 105.8 | 117.3 | 111.4 | 5.3 | 110.3 | 110.5 | 115.3 | 4.3 |
| 生産財 | 6459.3 | 100.3 | 104.4 | 103.0 | 2.7 | 105.7 | 104.9 | 104.1 | ▲ 0.8 |
| 鉱工業用生産財 | 5911.1 | 100.7 | 104.6 | 104.1 | 3.4 | 106.4 | 105.1 | 105.1 | 0.0 |
| その他用生産財 | 548.2 | 96.6 | 101.2 | 92.0 | -4.8 | 94.6 | 99.8 | 94.3 | ▲ 5.5 |

（注）前月以前のデータは確報値。

近畿地域鉱工業指数 (2019年12月 速報)

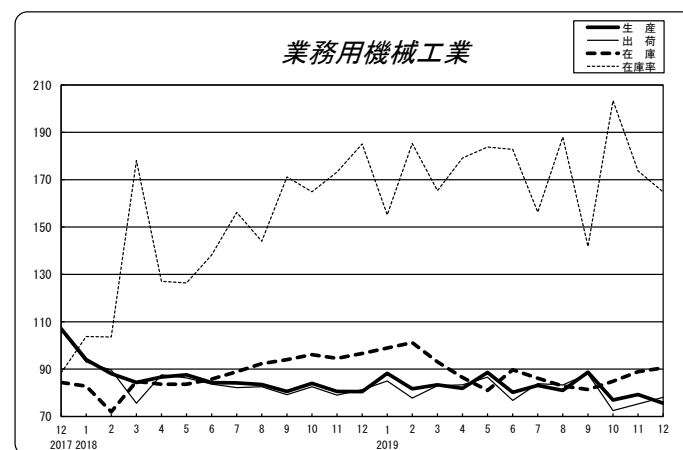
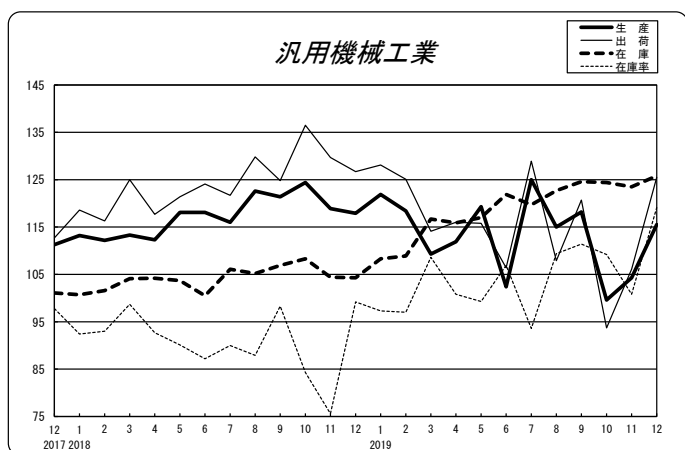
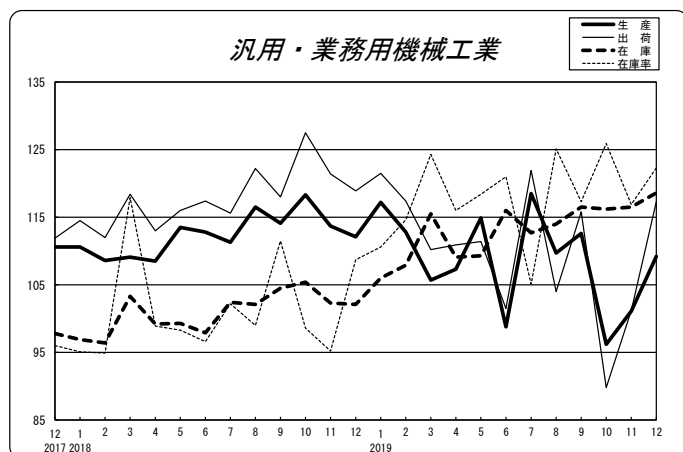
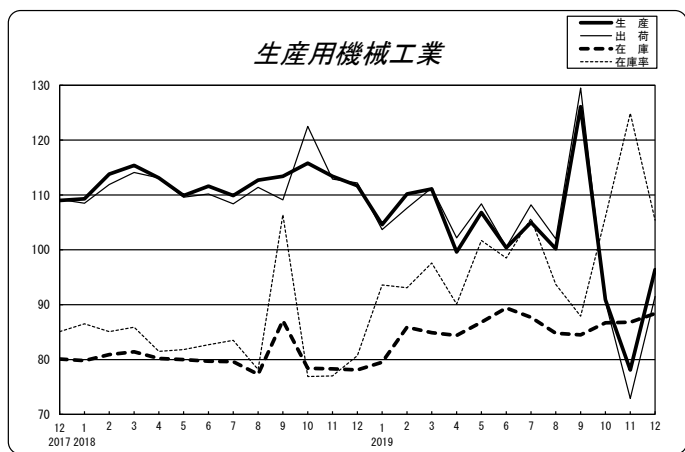
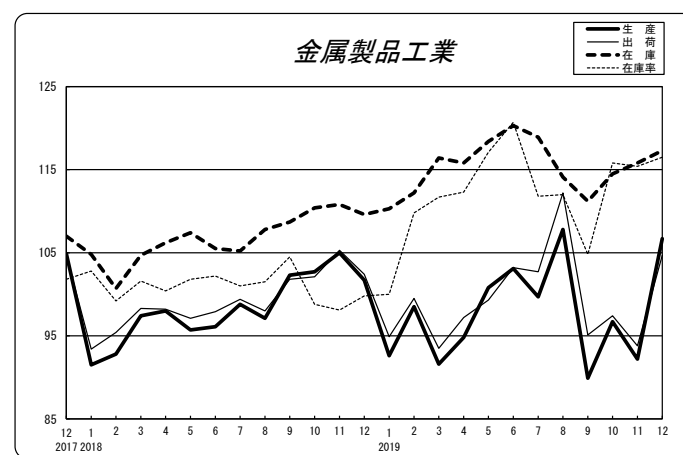
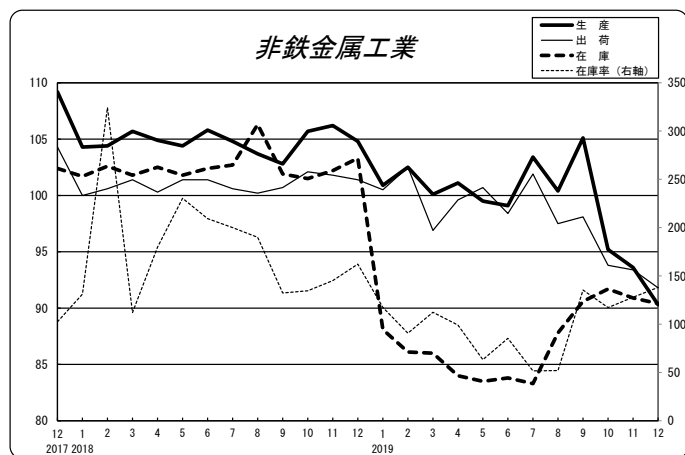
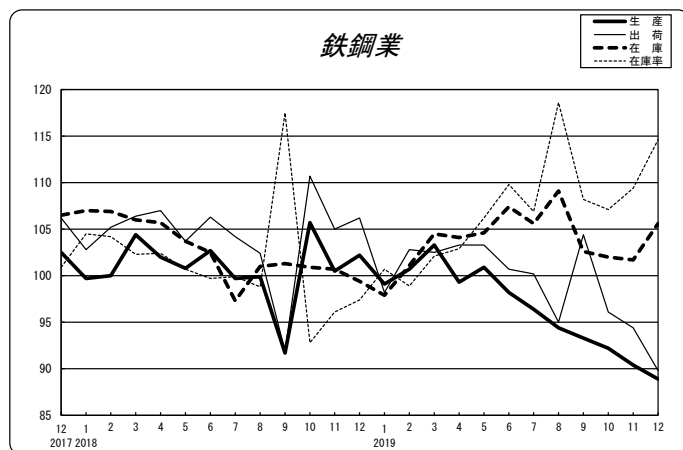
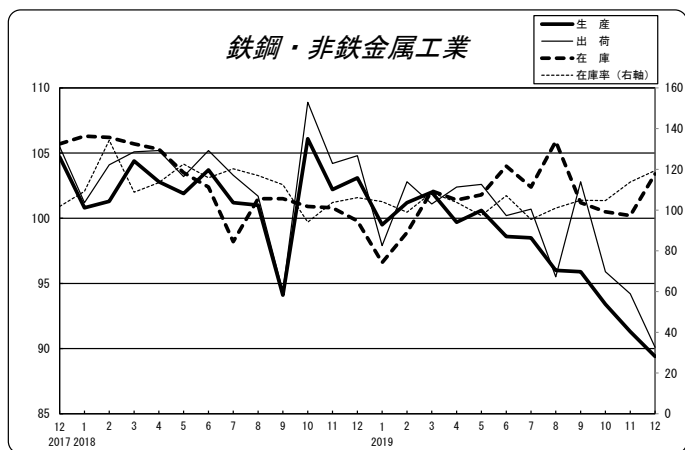
《在庫率》

2015年=100

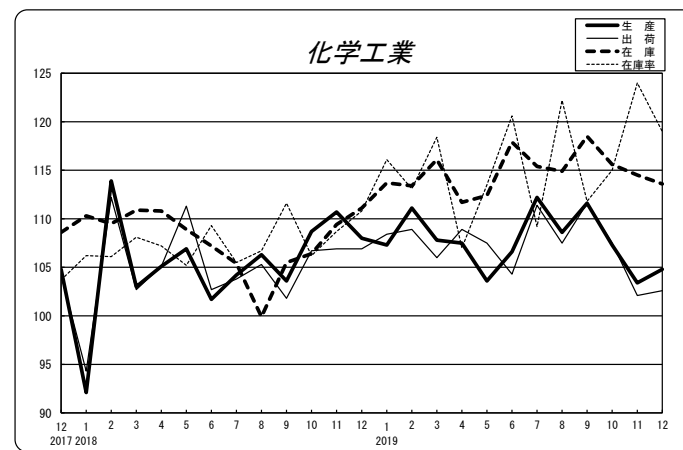
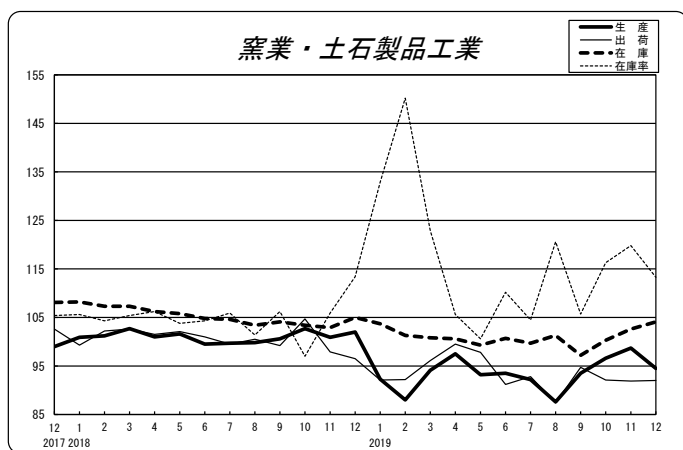
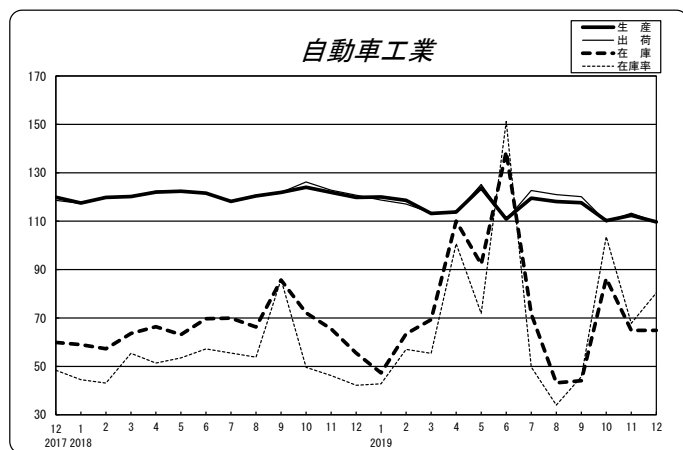
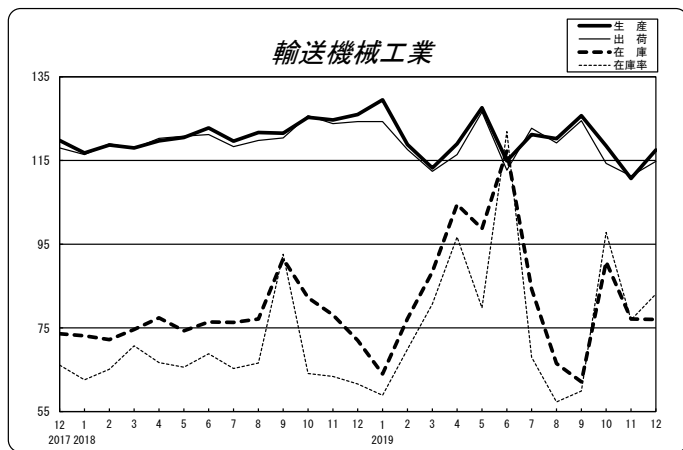
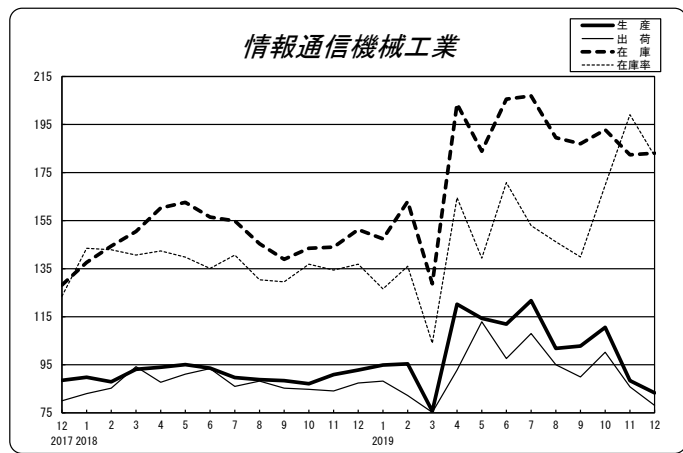
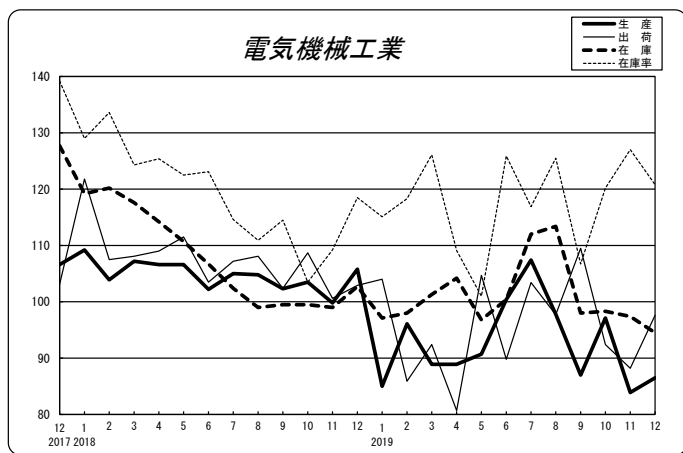
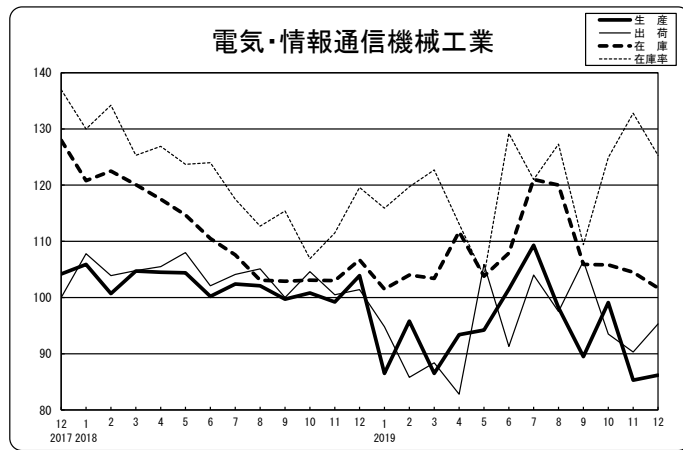
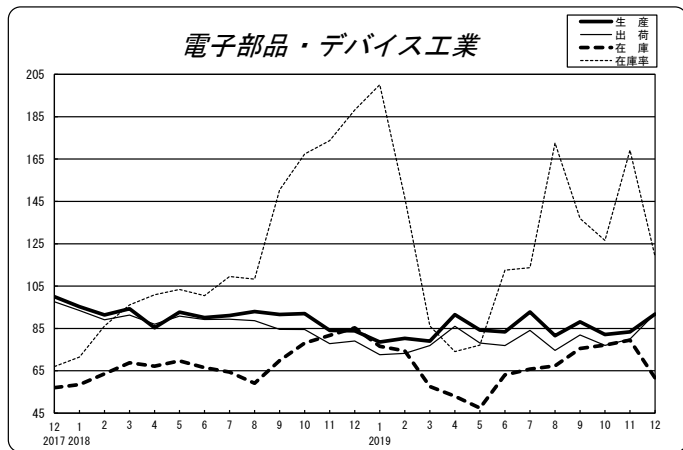
| 分類 | ウェイト | 原 指 数 | | | | 季節調整済指数 | | | |
|------------------------|--------|----------|----------|----------|--------|----------|----------|----------|--------|
| | | 2018年12月 | 2019年11月 | 2019年12月 | 前年同月比 | 2019年10月 | 2019年11月 | 2019年12月 | 前月比 |
| 鉱工業 | 9793.5 | 103.5 | 113.2 | 112.1 | 8.3 | 111.3 | 119.5 | 117.3 | ▲ 1.8 |
| 製造工業 | 9786.0 | 103.5 | 113.2 | 112.1 | 8.3 | 111.3 | 119.5 | 117.3 | ▲ 1.8 |
| 鉄鋼・非鉄金属工業 | 2388.9 | 97.0 | 103.0 | 109.2 | 12.6 | 104.7 | 113.8 | 119.4 | 4.9 |
| 鉄鋼業 | 2051.6 | 94.9 | 105.1 | 111.7 | 17.7 | 107.1 | 109.4 | 114.6 | 4.8 |
| 非鉄金属工業 | 337.3 | 109.7 | 90.5 | 93.5 | ▲ 14.8 | 117.2 | 127.9 | 138.2 | 8.1 |
| 金属製品工業 | 659.2 | 95.3 | 110.4 | 111.2 | 16.7 | 115.8 | 115.4 | 116.5 | 1.0 |
| 生産用機械工業 | 707.9 | 89.6 | 116.4 | 117.0 | 30.6 | 106.0 | 124.9 | 105.4 | ▲ 15.6 |
| 汎用・業務用機械工業 | 630.3 | 114.0 | 116.7 | 128.2 | 12.5 | 125.9 | 116.9 | 122.3 | 4.6 |
| 汎用機械工業 | 507.1 | 106.5 | 107.9 | 127.9 | 20.1 | 109.2 | 100.8 | 119.1 | 18.2 |
| 業務用機械工業 | 123.2 | 145.1 | 152.9 | 129.2 | ▲ 11.0 | 203.4 | 173.7 | 164.8 | ▲ 5.1 |
| 電子部品・デバイス工業 | 301.4 | 170.3 | 152.1 | 107.6 | ▲ 36.8 | 126.6 | 169.2 | 118.9 | ▲ 29.7 |
| 電気・情報通信機械工業 | 1302.9 | 113.4 | 127.5 | 118.8 | 4.8 | 124.9 | 132.8 | 125.3 | ▲ 5.6 |
| 電気機械工業 | 1193.1 | 112.5 | 123.3 | 114.6 | 1.9 | 120.2 | 127.0 | 120.8 | ▲ 4.9 |
| 情報通信機械工業 | 109.8 | 123.4 | 173.5 | 164.1 | 33.0 | 169.8 | 199.1 | 182.0 | ▲ 8.6 |
| 輸送機械工業 | 175.7 | 70.5 | 78.8 | 95.1 | 34.9 | 97.8 | 76.9 | 83.1 | 8.1 |
| 自動車工業 | 105.2 | 50.8 | 70.0 | 96.8 | 90.6 | 103.6 | 67.8 | 80.4 | 18.6 |
| 輸送機械工業(除. 自動車工業) | 70.5 | 99.8 | 91.9 | 92.7 | ▲ 7.1 | 86.1 | 90.6 | 86.2 | ▲ 4.9 |
| 窯業・土石製品工業 | 391.2 | 109.0 | 109.7 | 108.9 | ▲ 0.1 | 116.3 | 119.8 | 113.3 | ▲ 5.4 |
| 化学工業 | 1190.9 | 107.1 | 115.0 | 115.1 | 7.5 | 115.0 | 124.0 | 119.0 | ▲ 4.0 |
| 化学工業(除. 医薬品) | 1190.9 | 107.1 | 115.0 | 115.1 | 7.5 | 115.0 | 124.0 | 119.0 | ▲ 4.0 |
| 無機・有機化学工業 | 731.3 | 107.1 | 111.9 | 113.7 | 6.2 | 111.1 | 120.8 | 118.8 | ▲ 1.7 |
| 化学工業(除. 無機・有機化学工業) | 459.6 | 107.0 | 119.9 | 117.2 | 9.5 | 120.4 | 129.0 | 118.7 | ▲ 8.0 |
| 化学工業(除. 無機・有機化学工業・医薬品) | 459.6 | 107.0 | 119.9 | 117.2 | 9.5 | 120.4 | 129.0 | 118.7 | ▲ 8.0 |
| 石油・石炭製品工業 | 454.0 | 82.9 | 90.9 | 82.6 | ▲ 0.4 | 95.1 | 90.2 | 89.3 | ▲ 1.0 |
| プラスチック製品工業 | 598.0 | 100.0 | 104.2 | 108.5 | 8.5 | 106.1 | 111.7 | 110.6 | ▲ 1.0 |
| パルプ・紙・紙加工品工業 | 189.9 | 117.3 | 114.4 | 106.6 | ▲ 9.1 | 104.1 | 110.5 | 113.1 | 2.4 |
| 食料品・たばこ工業 | 0.0 | - | - | - | - | - | - | - | - |
| その他工業 | 795.7 | 102.5 | 128.4 | 117.1 | 14.2 | 118.2 | 121.2 | 119.2 | ▲ 1.7 |
| 繊維工業 | 510.7 | 98.0 | 127.2 | 118.1 | 20.5 | 114.5 | 120.7 | 118.2 | ▲ 2.1 |
| 木材・木製品工業 | 76.8 | 119.5 | 105.0 | 105.6 | ▲ 11.6 | 120.6 | 115.2 | 106.2 | ▲ 7.8 |
| 家具工業 | 88.5 | 106.9 | 119.8 | 105.5 | ▲ 1.3 | 125.5 | 114.4 | 111.8 | ▲ 2.3 |
| 印刷業 | 0.0 | - | - | - | - | - | - | - | - |
| ゴム製品工業 | 24.3 | 102.7 | 157.1 | 160.1 | 55.9 | 180.5 | 145.9 | 159.7 | 9.5 |
| 皮革製品工業 | 41.2 | 151.1 | 170.1 | 176.6 | 16.9 | 177.6 | 163.8 | 152.8 | ▲ 6.7 |
| その他製品工業 | 54.2 | 76.4 | 143.3 | 79.2 | 3.7 | 103.0 | 103.3 | 91.5 | ▲ 11.4 |
| 鉱業 | 7.5 | 98.8 | 52.9 | 60.5 | ▲ 38.8 | 60.2 | 56.1 | 55.4 | ▲ 1.2 |
| 【参考】 | | | | | | | | | |
| 産業総合(鉱工業・電力・ガス) | 9793.5 | 103.5 | 113.2 | 112.1 | 8.3 | 111.3 | 119.5 | 117.3 | ▲ 1.8 |
| 電力・ガス事業 | 0.0 | - | - | - | - | - | - | - | - |
| 汎用・生産用・業務用機械工業 | 1338.2 | 101.1 | 116.5 | 122.2 | 20.9 | 116.6 | 121.6 | 113.4 | ▲ 6.7 |
| 輸送機械工業(除. 航空機・鉄道車両) | 175.7 | 70.5 | 78.8 | 95.1 | 34.9 | 97.8 | 76.9 | 83.1 | 8.1 |
| 鉱工業(除. 長期生産物) | 9793.5 | 103.5 | 113.2 | 112.1 | 8.3 | 111.3 | 119.5 | 117.3 | ▲ 1.8 |
| 最終需要財 | 3533.8 | 106.0 | 120.1 | 116.0 | 9.4 | 116.3 | 123.0 | 118.4 | ▲ 3.7 |
| 投資財 | 1993.8 | 108.3 | 112.3 | 114.3 | 5.5 | 111.3 | 121.7 | 112.5 | ▲ 7.6 |
| 資本財 | 1127.1 | 111.7 | 122.1 | 124.0 | 11.0 | 122.1 | 128.7 | 114.8 | ▲ 10.8 |
| 建設財 | 866.7 | 103.8 | 99.5 | 101.7 | ▲ 2.0 | 105.1 | 110.8 | 107.4 | ▲ 3.1 |
| 消費財 | 1540.0 | 103.2 | 130.1 | 118.1 | 14.4 | 122.3 | 124.9 | 124.9 | 0.0 |
| 耐久消費財 | 873.5 | 108.5 | 130.4 | 125.8 | 15.9 | 124.9 | 125.4 | 125.6 | 0.2 |
| 非耐久消費財 | 666.5 | 96.1 | 129.8 | 108.1 | 12.5 | 117.5 | 124.3 | 124.0 | ▲ 0.2 |
| 生産財 | 6259.7 | 102.3 | 109.3 | 109.9 | 7.4 | 109.9 | 116.0 | 115.8 | ▲ 0.2 |
| 鉱工業用生産財 | 5742.2 | 103.3 | 110.6 | 112.2 | 8.6 | 111.2 | 117.0 | 117.5 | 0.4 |
| その他用生産財 | 517.5 | 91.4 | 94.9 | 84.2 | ▲ 7.9 | 101.2 | 103.3 | 91.3 | ▲ 11.6 |

(注) 前月以前のデータは確報値。

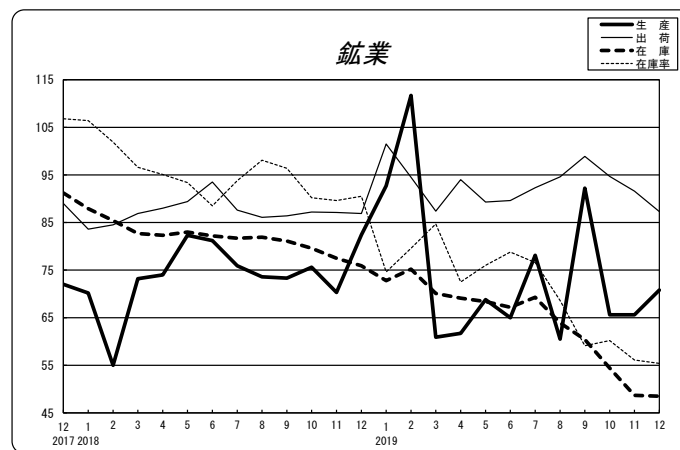
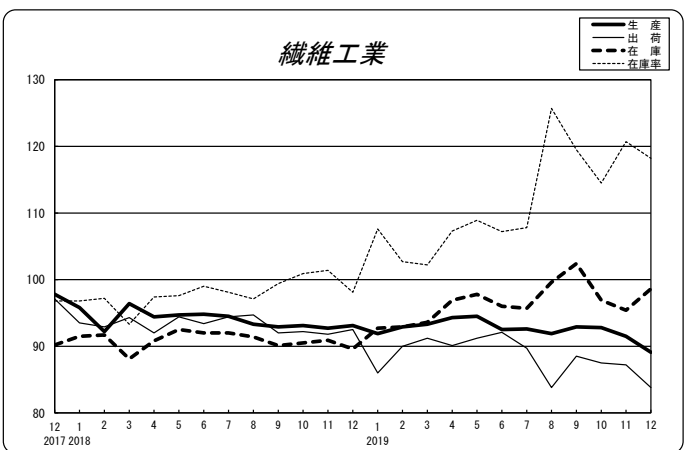
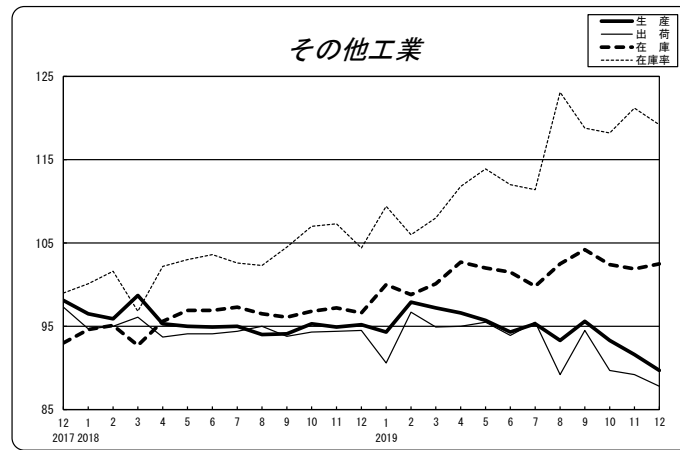
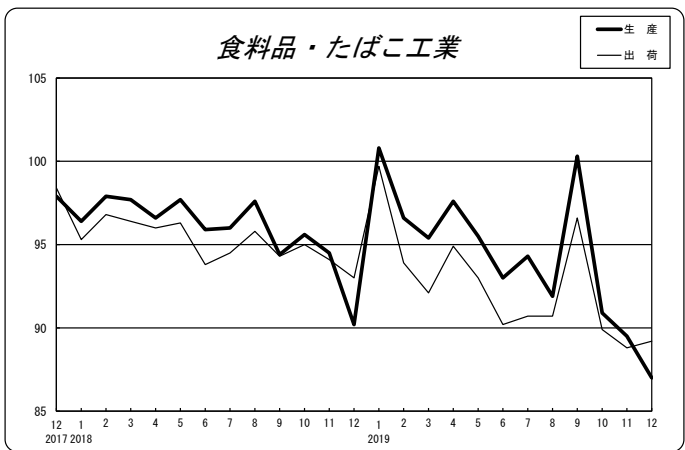
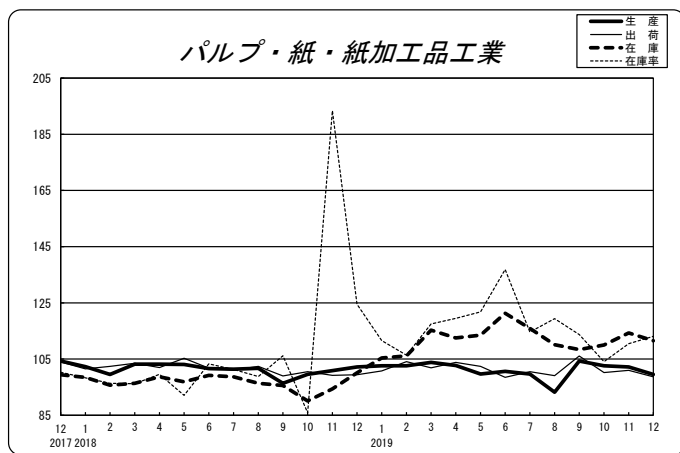
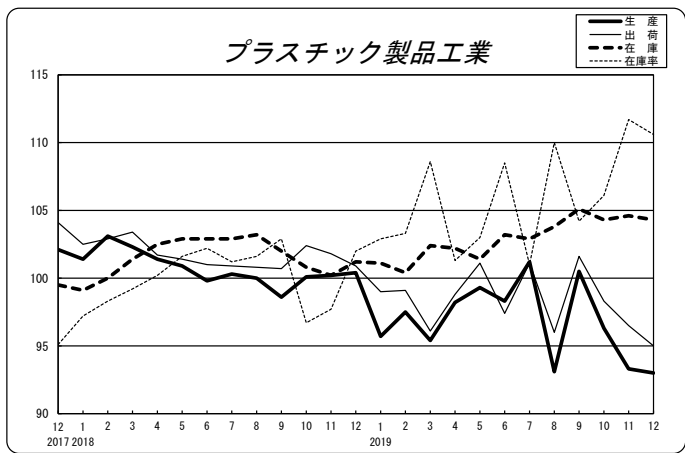
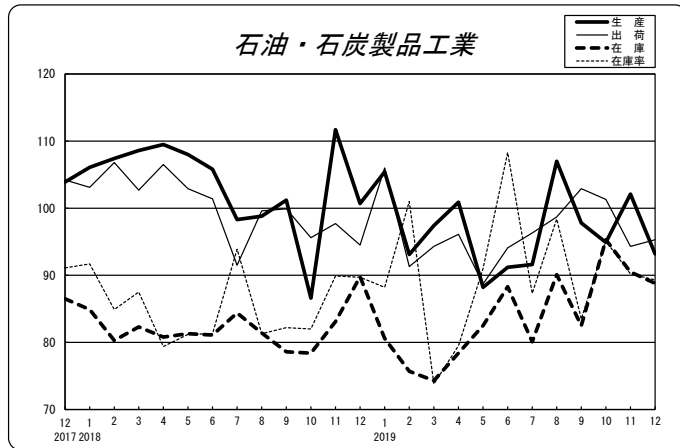
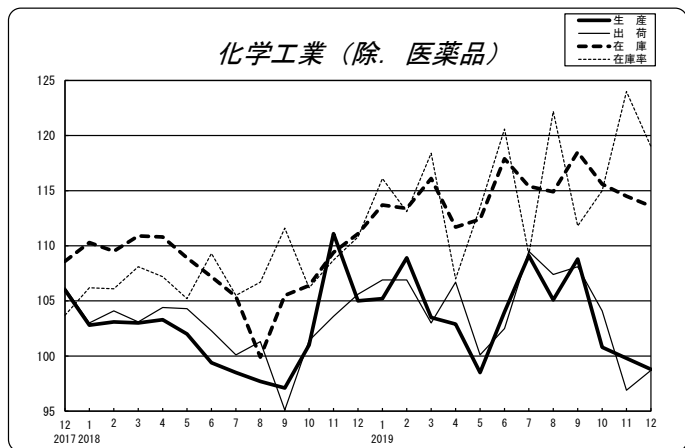
業種別グラフ1



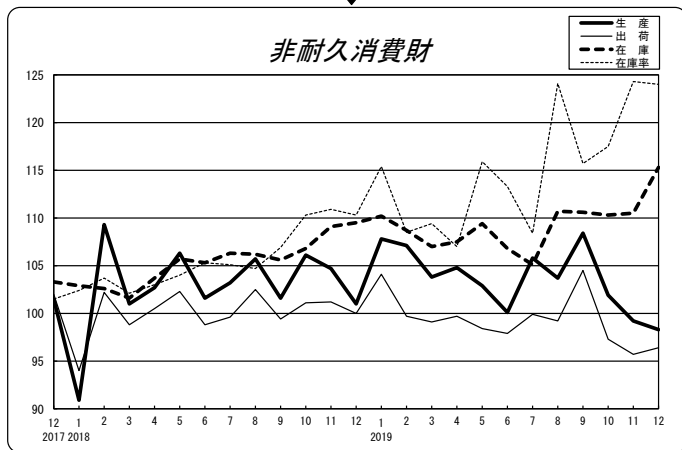
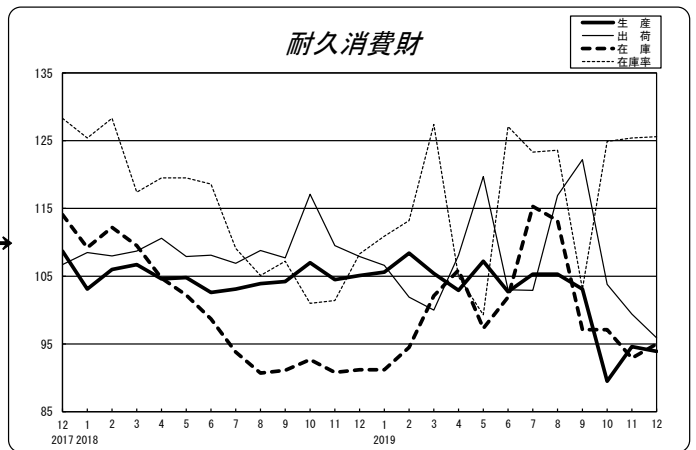
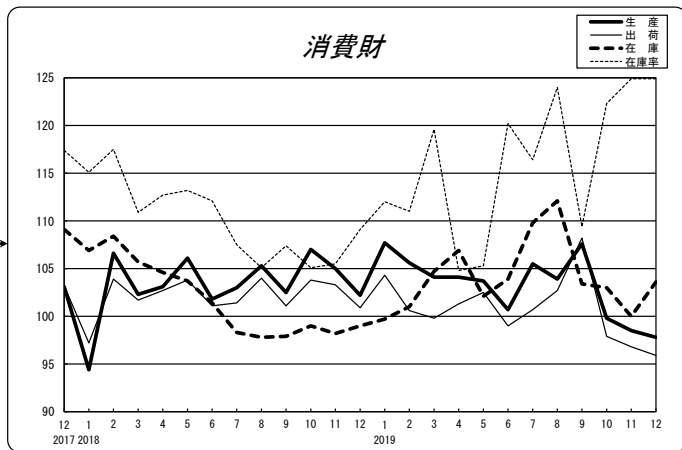
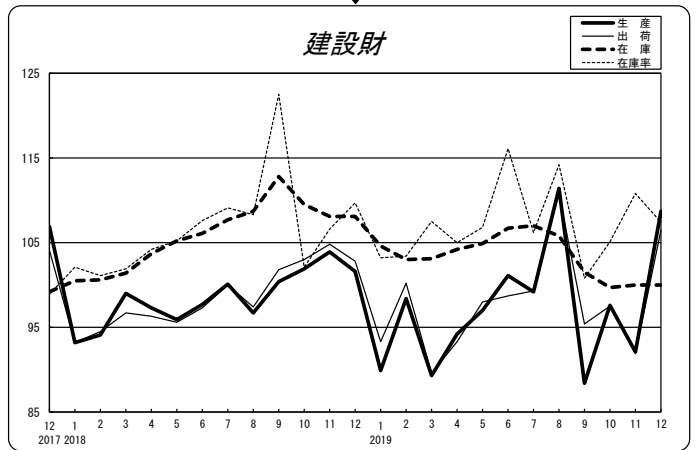
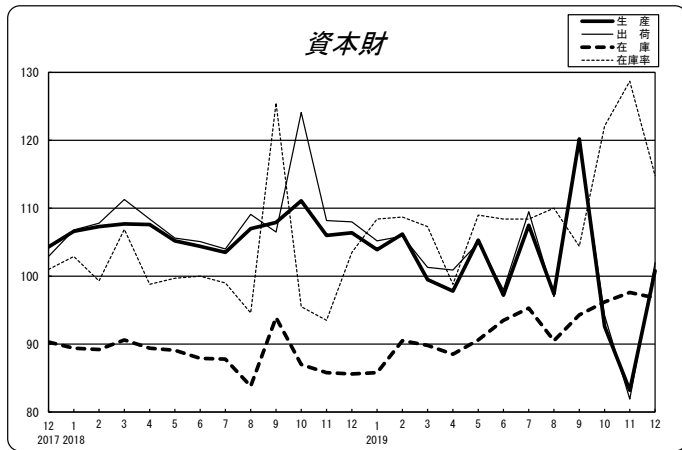
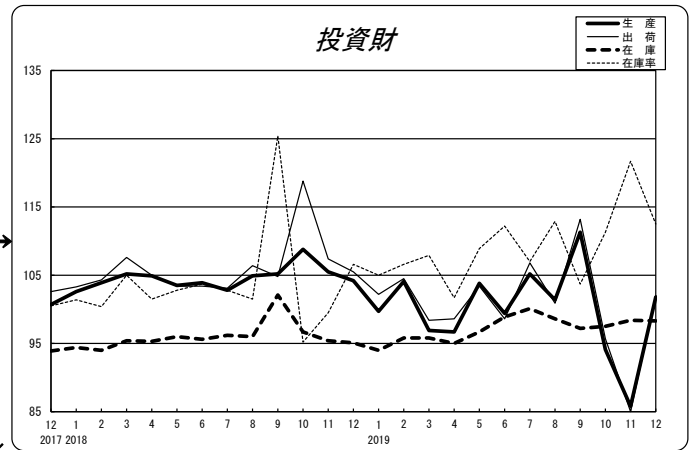
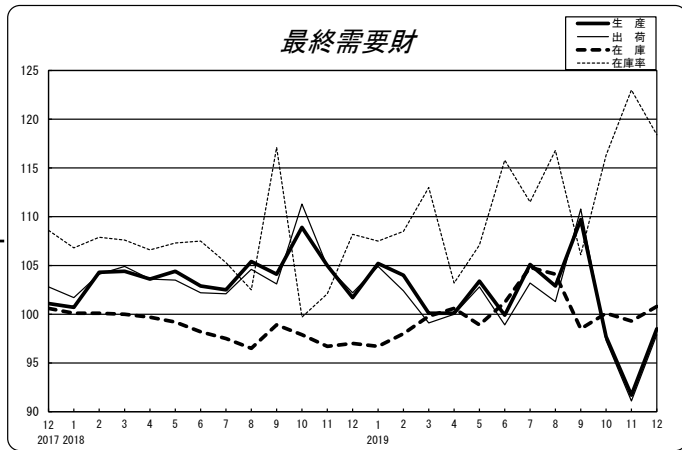
業種別グラフ2



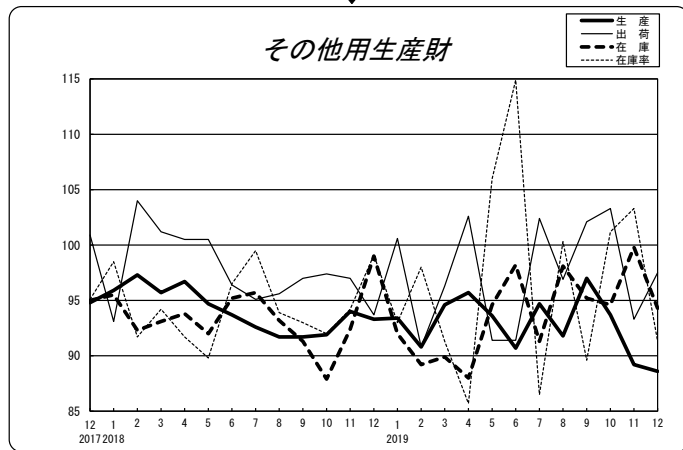
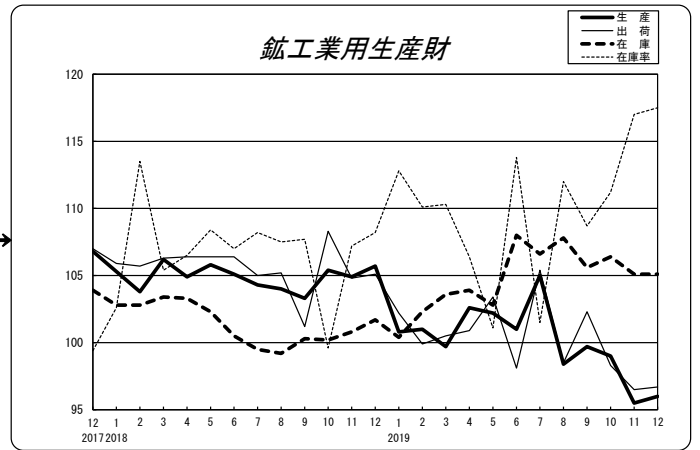
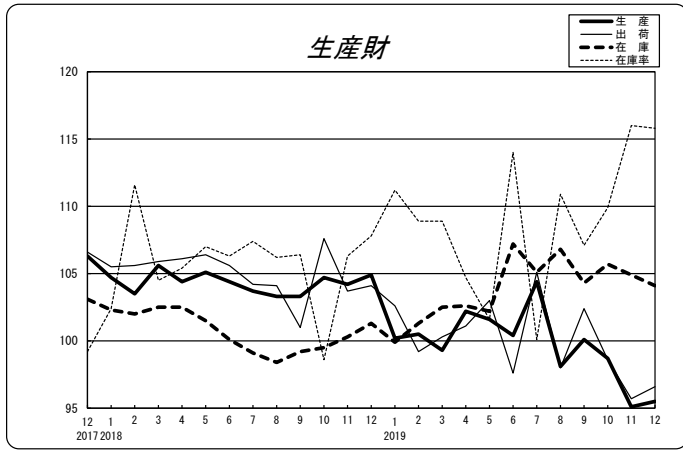
業種別グラフ3



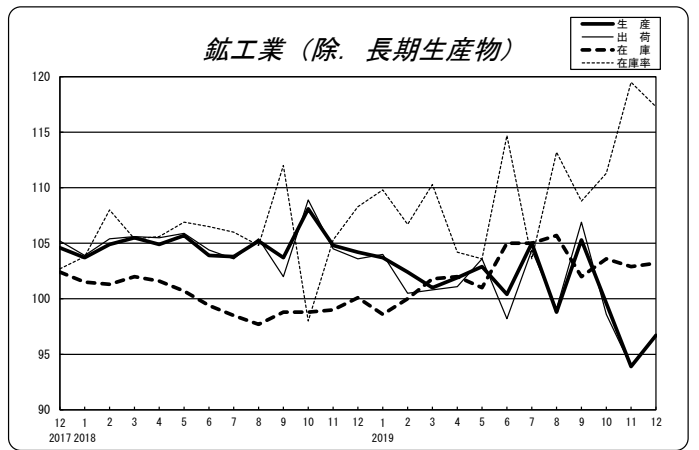
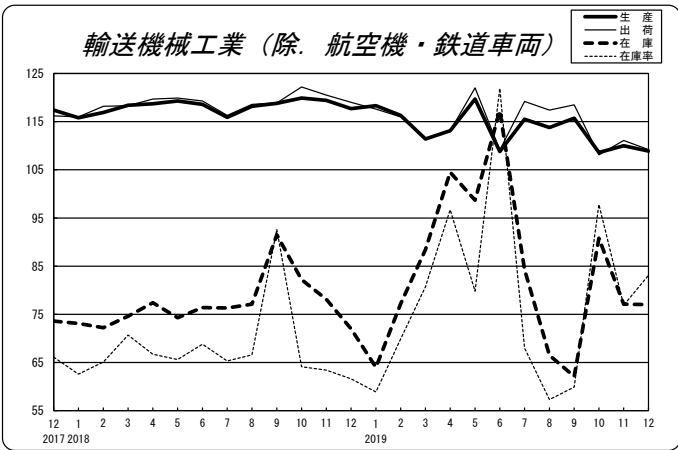
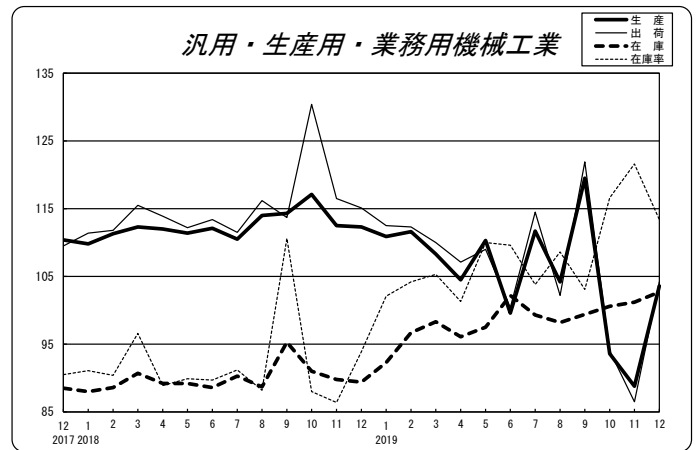
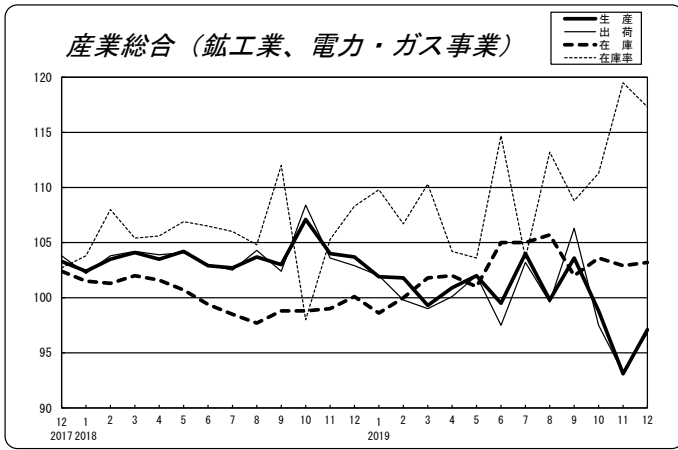
財別グラフ1



財別グラフ2



参考グラフ



近畿2府4県鉱工業指数 (2019年12月 速報)

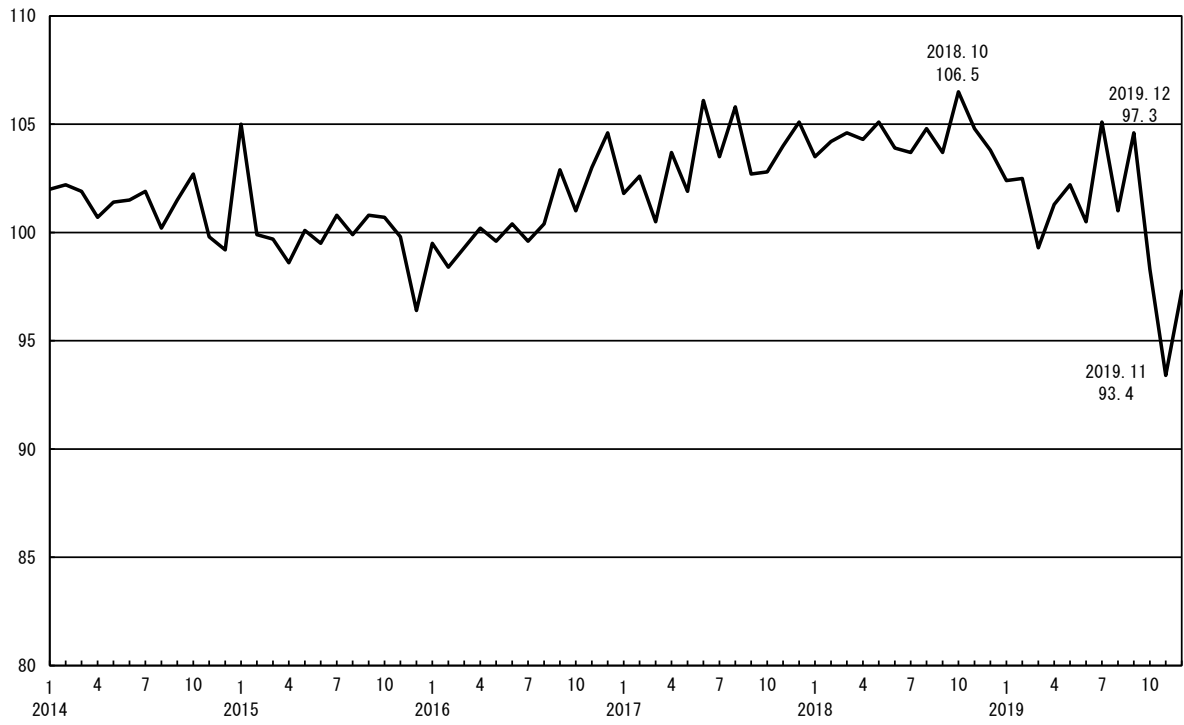
《生産》

2015年=100

| 分類 | ウェイト | 原 指 数 | | | | 季節調整済指数 | | | |
|-------------------------|---------|----------|----------|----------|--------|----------|----------|----------|-------|
| | | 2018年12月 | 2019年11月 | 2019年12月 | 前年同月比 | 2019年10月 | 2019年11月 | 2019年12月 | 前月比 |
| 鉱工業 | 10000.0 | 104.6 | 95.9 | 100.7 | ▲ 3.7 | 98.3 | 93.4 | 97.3 | 4.2 |
| 製造工業 | 9999.0 | 104.6 | 95.9 | 100.7 | ▲ 3.7 | 98.3 | 93.4 | 97.3 | 4.2 |
| 鉄鋼・非鉄金属工業 | 692.7 | 102.2 | 94.0 | 90.6 | ▲ 11.4 | 94.1 | 91.6 | 89.8 | ▲ 2.0 |
| 鉄鋼業 | 537.3 | 101.9 | 92.3 | 90.3 | ▲ 11.4 | 92.2 | 90.4 | 88.9 | ▲ 1.7 |
| 非鉄金属工業 | 155.4 | 103.4 | 100.2 | 91.8 | ▲ 11.2 | 99.2 | 95.7 | 92.5 | ▲ 3.3 |
| 金属製品工業 | 699.6 | 97.1 | 97.3 | 105.4 | 8.5 | 96.7 | 92.2 | 106.9 | 15.9 |
| 生産用機械工業 | 1006.8 | 104.4 | 76.2 | 93.5 | ▲ 10.4 | 91.1 | 77.4 | 96.4 | 24.5 |
| 汎用・業務用機械工業 | 1039.4 | 116.6 | 99.5 | 114.7 | ▲ 1.6 | 96.3 | 101.5 | 109.5 | 7.9 |
| 汎用機械工業 | 882.1 | 121.9 | 102.7 | 119.6 | ▲ 1.9 | 99.5 | 104.3 | 115.7 | 10.9 |
| 業務用機械工業 | 157.3 | 87.1 | 81.2 | 87.2 | 0.1 | 78.0 | 80.0 | 76.4 | ▲ 4.5 |
| 電子部品・デバイス工業 | 504.1 | 79.2 | 87.8 | 93.7 | 18.3 | 83.1 | 83.9 | 94.1 | 12.2 |
| 電気・情報通信機械工業 | 1170.4 | 103.5 | 82.8 | 88.6 | ▲ 14.4 | 98.8 | 85.1 | 86.0 | 1.1 |
| 電気機械工業 | 966.8 | 106.3 | 82.4 | 89.6 | ▲ 15.7 | 96.6 | 83.4 | 86.0 | 3.1 |
| 情報通信機械工業 | 203.6 | 90.1 | 84.6 | 83.5 | ▲ 7.3 | 110.9 | 88.5 | 83.4 | ▲ 5.8 |
| 輸送機械工業 | 866.3 | 122.3 | 116.7 | 120.2 | ▲ 1.7 | 118.4 | 110.4 | 117.3 | 6.3 |
| 自動車工業 | 613.3 | 116.9 | 118.4 | 111.8 | ▲ 4.4 | 110.0 | 112.2 | 109.5 | ▲ 2.4 |
| 輸送機械工業 (除. 自動車工業) | 253.0 | 135.6 | 112.5 | 140.5 | 3.6 | 140.3 | 105.8 | 128.4 | 21.4 |
| 窯業・土石製品工業 | 377.8 | 100.6 | 99.8 | 95.7 | ▲ 4.9 | 96.9 | 98.8 | 94.8 | ▲ 4.0 |
| 化学工業 | 1239.7 | 106.9 | 104.7 | 106.4 | ▲ 0.5 | 106.9 | 102.7 | 104.0 | 1.3 |
| 化学工業 (除. 医薬品) | 857.7 | 106.8 | 99.7 | 102.5 | ▲ 4.0 | 100.2 | 99.0 | 98.2 | ▲ 0.8 |
| 無機・有機化学工業 | 346.9 | 107.3 | 93.2 | 101.7 | ▲ 5.2 | 94.1 | 93.3 | 92.5 | ▲ 0.9 |
| 化学工業 (除. 無機・有機化学工業) | 892.8 | 106.8 | 109.2 | 108.2 | 1.3 | 112.0 | 106.5 | 108.7 | 2.1 |
| 化学工業 (除. 無機・有機化学工業・医薬品) | 510.8 | 106.4 | 104.1 | 103.0 | ▲ 3.2 | 104.4 | 96.4 | 102.9 | 6.7 |
| 石油・石炭製品工業 | 103.2 | 108.6 | 106.1 | 101.9 | ▲ 6.2 | 94.9 | 102.1 | 93.2 | ▲ 8.7 |
| プラスチック製品工業 | 603.3 | 96.4 | 97.1 | 90.2 | ▲ 6.4 | 96.0 | 93.0 | 92.9 | ▲ 0.1 |
| パルプ・紙・紙加工品工業 | 195.9 | 102.2 | 103.7 | 101.0 | ▲ 1.2 | 101.3 | 100.0 | 98.6 | ▲ 1.4 |
| 食料品・たばこ工業 | 854.5 | 106.3 | 97.5 | 104.3 | ▲ 1.9 | 90.9 | 89.4 | 87.1 | ▲ 2.6 |
| その他工業 | 645.3 | 97.6 | 97.2 | 92.5 | ▲ 5.2 | 94.6 | 93.4 | 91.6 | ▲ 1.9 |
| 繊維工業 | 229.1 | 98.2 | 96.4 | 93.7 | ▲ 4.6 | 94.1 | 93.2 | 92.2 | ▲ 1.1 |
| 木材・木製品工業 | 58.3 | 96.6 | 102.7 | 98.7 | 2.2 | 97.4 | 97.6 | 99.8 | 2.3 |
| 家具工業 | 101.7 | 109.6 | 108.9 | 106.6 | ▲ 2.7 | 104.1 | 100.3 | 100.9 | 0.6 |
| 印刷業 | 66.1 | 78.4 | 84.3 | 81.9 | 4.5 | 83.1 | 80.1 | 80.4 | 0.4 |
| ゴム製品工業 | 145.1 | 99.9 | 101.9 | 87.9 | ▲ 12.0 | 99.3 | 98.4 | 92.3 | ▲ 6.2 |
| 皮革製品工業 | 38.0 | 86.8 | 68.0 | 68.4 | ▲ 21.2 | 70.0 | 68.8 | 65.3 | ▲ 5.1 |
| その他製品工業 | 7.0 | 103.6 | 92.1 | 120.8 | 16.6 | 82.7 | 88.1 | 116.8 | 32.6 |
| 鉱業 | 1.0 | 65.6 | 53.0 | 55.3 | ▲ 15.7 | 62.0 | 57.3 | 61.1 | 6.6 |
| 【参考】 | | | | | | | | | |
| 産業総合 (鉱工業、電力・ガス) | 10463.7 | 105.0 | 94.5 | 99.8 | ▲ 5.0 | 97.3 | 92.4 | 95.5 | 3.4 |
| 電力・ガス事業 | 463.7 | 113.8 | 64.6 | 82.0 | ▲ 27.9 | 71.1 | 70.3 | 70.1 | ▲ 0.3 |
| 汎用・生産用・業務用機械工業 | 2046.2 | 110.6 | 88.0 | 104.3 | ▲ 5.7 | 93.9 | 88.8 | 104.0 | 17.1 |
| 輸送機械工業 (除. 航空機・鉄道車両) | 724.0 | 113.0 | 115.6 | 109.5 | ▲ 3.1 | 108.4 | 109.8 | 108.7 | ▲ 1.0 |
| 鉱工業 (除. 長期生産物) | 9775.3 | 105.6 | 96.5 | 100.5 | ▲ 4.8 | 99.7 | 93.8 | 97.0 | 3.4 |
| 最終需要財 | 4727.2 | 103.0 | 94.0 | 102.6 | ▲ 0.4 | 96.3 | 91.4 | 100.4 | 9.8 |
| 投資財 | 2491.3 | 101.2 | 86.0 | 101.9 | 0.7 | 94.2 | 85.7 | 102.6 | 19.7 |
| 資本財 | 1854.6 | 102.3 | 81.7 | 99.5 | ▲ 2.7 | 92.8 | 83.0 | 101.3 | 22.0 |
| 建設財 | 636.7 | 98.0 | 98.7 | 108.8 | 11.0 | 98.4 | 92.7 | 110.1 | 18.8 |
| 消費財 | 2235.9 | 105.1 | 102.8 | 103.4 | ▲ 1.6 | 99.7 | 98.2 | 97.6 | ▲ 0.6 |
| 耐久消費財 | 525.8 | 97.7 | 94.7 | 91.1 | ▲ 6.8 | 89.6 | 94.6 | 94.0 | ▲ 0.6 |
| 非耐久消費財 | 1710.1 | 107.3 | 105.2 | 107.1 | ▲ 0.2 | 101.9 | 98.9 | 98.2 | ▲ 0.7 |
| 生産財 | 5272.8 | 106.0 | 97.6 | 98.9 | ▲ 6.7 | 99.1 | 95.1 | 95.9 | 0.8 |
| 鉱工業用生産財 | 4983.9 | 106.8 | 97.9 | 99.5 | ▲ 6.8 | 99.4 | 95.6 | 96.4 | 0.8 |
| その他用生産財 | 288.9 | 91.9 | 93.2 | 88.8 | ▲ 3.4 | 93.9 | 89.0 | 88.3 | ▲ 0.8 |

(注) 前月以前のデータは確報値。近畿2府4県は滋賀県、京都府、大阪府、兵庫県、奈良県、和歌山県を含む地域です。

季節調整済 生産指数（近畿2府4県）【月次】



■鉱工業指数における季節調整方法の適用について

1. 手法

鉱工業指数の季節調整方法は、米国センサス局のX-12-ARIMAを用いている。
 季節調整済指数系列は、季節要因に加え、曜日・祝祭日要因、うるう年要因によっても調整されている（在庫・在庫率指数については、季節要因のみ）。具体的には以下のとおり。
 季節調整済指数 = 原指数 ÷ (季節・曜日・祝祭日・うるう年指数)

2. スペックファイル

季節調整に使用しているX-12-ARIMAのスペックファイルの見本は以下のとおり。

```
series { start = 2011.1
        span = (2011.1, 2018.12)
        decimals = 1 }
transform { function = log }
arima { model = (0 1 1)(0 1 0) }
regression { variables = (td1nolpyear lpyear)    → 在庫・在庫率指数の場合は、
        save = (td hol)                          regressionの { } 内を削除
        user = (jap-hol)
        usertype = holiday
        start = 2011.1
        file = "xxxxxxxxxxxxxxxxxxxx" }
forecast { maxlead = 12 }
estimate { save = (mdl)
        maxiter = 500 }
x11 { print = (none +d10 +d11 +d16)
        save = (d10 d11 d16)
        seasonalma = x11default }
```

3. 季節指数等の運用

2019年1月以降の季節指数は暫定季節調整方式を採用している。具体的には2018年の季節指数を適用している。
 これに対し、曜日・祝祭日・うるう年指数は、暫定方式を採らず、上記2. で推計されたパラメータとカレンダーから計算して利用している。

4. 異常値処理

2018年年間補正において、異常値が検出された系列と異常値処理を行った種別、年月は以下のとおり。

| 系列名称 | 異常値種別 | 処理年月 |
|------|-------|--------|
| 生産 | T C | 2013.1 |
| 出荷 | T C | 2013.1 |
| 在庫 | T C | 2013.1 |
| 在庫率 | T C | 2013.1 |

L S (Level Shift) : 水準変化

T C (Temporary Change) : 一時的変化

※これにより、2018年年間補正で修正した2. のスペックファイルは以下のとおり。

(生産指数の場合) regression { variables = (td1nolpyear lpyear tc2013.1)

(出荷指数の場合) regression { variables = (td1nolpyear lpyear tc2013.1)

(在庫指数の場合) regression { variables = (tc2013.1)

(在庫率指数の場合) regression { variables = (tc2013.1)

5. 祝祭日変数の扱いについて

X-12-ARIMA における祝日の扱い（2. のスペックファイルの記述で file=" XXXX..." の部分）については以下のとおり。
 季節指数計算の対象年月（8年間）について、各年におけるそれぞれの月における平日（月曜日から金曜日）が祝日になる日数（A）を数え、次に1月から12月それぞれにおける8年間の祝日の平均値（B）を求めた後、各年におけるそれぞれの月の祝日日数（A）から平均値（B）を差し引いた値を X-12-ARIMA に与えている。

2018年年間補正で使用した内容は、以下のとおり。

| | 1月 | 2月 | 3月 | 4月 | 5月 | 6月 | 7月 | 8月 | 9月 | 10月 | 11月 | 12月 |
|-----------------|--------|--------|--------|--------|--------|-------|-------|--------|--------|--------|--------|--------|
| 2011年 | -0.875 | 0.250 | 0.125 | 0.125 | 0.500 | 0.000 | 0.000 | -0.250 | 0.125 | 0.000 | 0.375 | 0.125 |
| 2012年 | 0.125 | -0.750 | 0.125 | 0.125 | -0.500 | 0.000 | 0.000 | -0.250 | -0.875 | 0.000 | -0.625 | 0.125 |
| 2013年 | 0.125 | 0.250 | 0.125 | 0.125 | -0.500 | 0.000 | 0.000 | -0.250 | 0.125 | 0.000 | -0.625 | 0.125 |
| 2014年 | 0.125 | 0.250 | 0.125 | 0.125 | -0.500 | 0.000 | 0.000 | -0.250 | 0.125 | 0.000 | 0.375 | 0.125 |
| 2015年 | 0.125 | 0.250 | -0.875 | 0.125 | 0.500 | 0.000 | 0.000 | -0.250 | 1.125 | 0.000 | 0.375 | 0.125 |
| 2016年 | 0.125 | 0.250 | 0.125 | 0.125 | 0.500 | 0.000 | 0.000 | 0.750 | 0.125 | 0.000 | 0.375 | 0.125 |
| 2017年 | 0.125 | -0.750 | 0.125 | -0.875 | 0.500 | 0.000 | 0.000 | 0.750 | -0.875 | 0.000 | 0.375 | -0.875 |
| 2018年 | 0.125 | 0.250 | 0.125 | 0.125 | -0.500 | 0.000 | 0.000 | -0.250 | 0.125 | 0.000 | -0.625 | 0.125 |
| 2019年 (暫定期間) | 0.125 | 0.250 | 0.125 | 1.125 | 1.500 | 0.000 | 0.000 | 0.750 | 0.125 | 1.000 | -0.625 | -0.875 |
| 2020年 (暫定期間) | 0.125 | 1.250 | 0.125 | 0.125 | 0.500 | 0.000 | 1.000 | 0.750 | 0.125 | -1.000 | 0.375 | -0.875 |