

近畿地域鋳工業生産動向（2020年6月速報）

 令和2年8月13日
近畿経済産業局

1. 概況

－生産は下げ止まりの動き－

今月は、生産、出荷は上昇、在庫、在庫率は低下した。
総じてみれば、生産は下げ止まりの動きで推移している。
なお、全国製造工業生産予測調査では、7月、8月ともに上昇を予測している。

2015年=100	近 畿				全 国			
	季節調整済指数		原 指 数		季節調整済指数		原 指 数	
		前月比		前年同月比		前月比		前年同月比
①生産	81.5	1.6	84.4	▲15.9	80.8	2.7	83.5	▲17.7
②出荷	81.8	4.7	85.0	▲13.7	80.8	5.2	83.3	▲16.3
③在庫	102.8	▲1.3	104.7	▲2.1	100.8	▲2.4	101.4	▲3.4
④在庫率	138.6	▲4.2	135.7	20.8	138.2	▲7.0	136.1	22.7

※前月比・前年同月比は変化率(%)。

〔参考〕全国製造工業生産予測調査

	7月見込み	8月見込み
製造工業	11.3	3.4

※見込み値は季節調整済前月比(%)。

①生産

生産は、前月比+1.6%と5か月ぶりの上昇(前年同月比▲15.9%と9か月連続の低下)。
上昇に寄与した業種は、生産用機械工業、電気・情報通信機械工業、輸送機械工業など。
品目別にみると、半導体製造装置、リチウムイオン蓄電池、シヨベル系掘削機械等が上昇に寄与。

②出荷

出荷は、前月比+4.7%と3か月ぶりの上昇(前年同月比▲13.7%と3か月連続の低下)。
上昇に寄与した業種は、生産用機械工業、電気・情報通信機械工業、輸送機械工業など。
品目別にみると、半導体製造装置、リチウムイオン蓄電池、軽乗用車等が上昇に寄与。

③在庫

在庫は、前月比▲1.3%と2か月ぶりの低下(前年同月比▲2.1%と15か月ぶりの低下)。
低下に寄与した業種は、化学工業(除.医薬品)、電気・情報通信機械工業、生産用機械工業など。
品目別にみると、セパレート形エアコン、ポリプロピレン、塩化ビニル樹脂等が低下に寄与。

④在庫率

在庫率は、前月比▲4.2%と4か月ぶりの低下(前年同月比+20.8%と9か月連続の上昇)。

■本書に掲載された数値を他に転記するときは、「近畿経済産業局：鋳工業指数」による旨必ず明記してください。
■インターネットでも最新の統計情報をお知らせしています。(<http://www.kansai.meti.go.jp/>)

<今後の公表予定> 6月速報： 8月26日(水) 11:00
7月速報： 9月11日(金) 14:00

本件の問い合わせ先
総務企画部 企画調査課長 山本
担当：福井、菊地、岸本
TEL 06-6966-6004(直通)

2. 業種別・品目別動向

1) 生産（前月比 1.6%）

上昇 9 業種 (0)

横ばい 0 業種 (0)

低下 6 業種 (15)

	業 種	前月比	前 年 同月比	主 な 品 目
上	生産用機械工業	27.9	▲ 10.9	半導体製造装置、シヨベル系掘削機械、フラットパネル・ディスプレイ製造装置 リチウムイオン蓄電池、ノート型パソコン 軽乗用車、自動車用エンジン、駆動伝導・操縦装置部品
	電気・情報通信機械工業	7.3	▲ 17.6	
	輸送機械工業	7.9	▲ 27.5	
昇	その他の主要寄与品目			
低	汎用・業務用機械工業	▲ 9.6	▲ 15.9	自動立体倉庫装置
	化学工業（除. 医薬品）	▲ 10.1	▲ 23.6	合成アセトン、フェノール、酢酸ビニルモノマー
	その他工業	▲ 3.3	▲ 23.7	
下	その他の主要寄与品目	個装・内装機械		

2) 出荷（前月比 4.7%）

上昇 9 業種 (0)

横ばい 0 業種 (0)

低下 6 業種 (15)

	業 種	前月比	前 年 同月比	主 な 品 目
上	生産用機械工業	32.2	▲ 7.2	半導体製造装置、シヨベル系掘削機械、フラットパネル・ディスプレイ製造装置 リチウムイオン蓄電池、セパレート形エアコン 軽乗用車、自動車用エンジン、駆動伝導・操縦装置部品
	電気・情報通信機械工業	12.9	▲ 5.7	
	輸送機械工業	13.1	▲ 26.7	
昇	その他の主要寄与品目	ガソリン		
低	汎用・業務用機械工業	▲ 9.2	▲ 15.8	自動立体倉庫装置、分析機器、チリングユニット
	鉄鋼・非鉄金属工業	▲ 3.8	▲ 30.1	特殊鋼鋼管、鋼半製品
	化学工業（除. 医薬品）	▲ 2.2	▲ 16.8	エチレン、フェノール
下	その他の主要寄与品目	精製及び混合原油、橋りょう		

3) 在庫（前月比 ▲1.3%）

上昇 5 業種 (8)

横ばい 0 業種 (0)

低下 9 業種 (6)

	業 種	前月比	前 年 同月比	主 な 品 目
上	電子部品・デバイス工業	20.6	▲ 12.8	アクティブ型液晶パネル（大型） ノート型パソコン、カーナビゲーションシステム
	汎用・業務用機械工業	2.3	3.1	
	石油・石炭製品工業	0.7	9.9	
昇	その他の主要寄与品目			
低	化学工業（除. 医薬品）	▲ 4.1	▲ 3.4	ポリプロピレン、塩化ビニル樹脂、ビスフェノールA
	電気・情報通信機械工業	▲ 3.7	▲ 4.0	セパレート形エアコン
	生産用機械工業	▲ 6.7	▲ 3.3	装輪式トラクタ
下	その他の主要寄与品目	ジェット燃料油、軽油		

注1：上昇・低下・横ばいの（ ）内は前月確報の業種数。また、横ばいは前月比 0.0。

注2：前月比は季調済指数、前年同月比は原指数のそれぞれ伸び率（%）。

注3：業種及び品目は、対前月（季調済指数）の寄与度順に記載。

注4：所管外品目は除く。

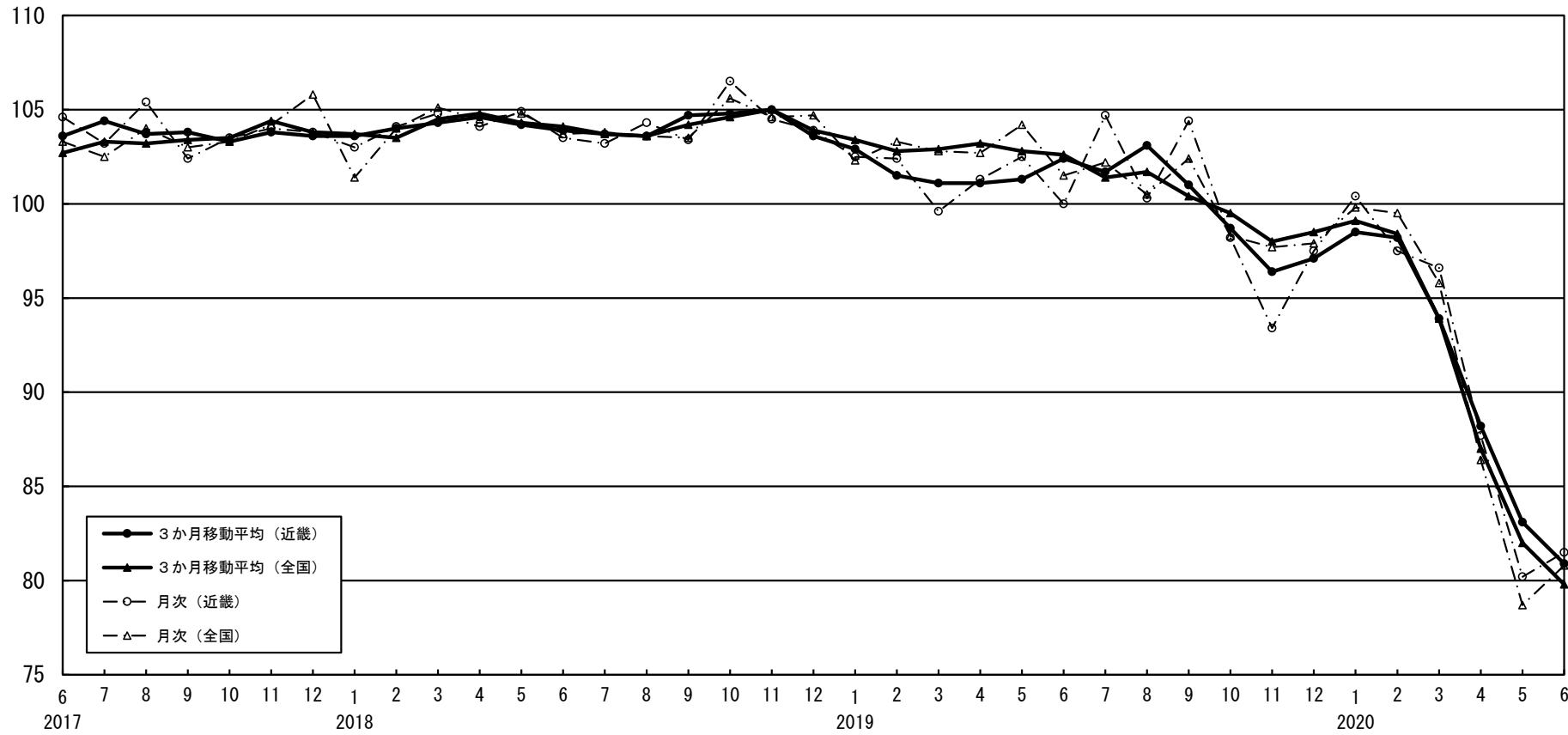
3. 鋳工業生産・出荷・在庫及び在庫率指数表

	生 産				出 荷				在 庫				在 庫 率			
	季節調整済指数		原 指 数		季節調整済指数		原 指 数		季節調整済指数		原 指 数		季節調整済指数		原 指 数	
	前月 (期)比	前年(同月 ・期)比	前月 (期)比	前年(同月 ・期)比	前月 (期)比	前年(同月 ・期)比	前月 (期)比	前年(同月 ・期)比	前月 (期)比	前年(同月 ・期)比	前月 (期)比	前年(同月 ・期)比	前月 (期)比	前年(同月 ・期)比	前月 (期)比	前年(同月 ・期)比
2018年			104.2	0.9			104.6	1.2			98.7	▲ 1.7			105.8	4.5
2019年			100.2	▲ 3.8			100.0	▲ 4.4			101.7	3.0			110.1	4.1
2018年度			103.4	▲ 0.3			103.5	▲ 0.6			95.8	▲ 0.2			106.6	3.5
2019年度			99.5	▲ 3.8			99.7	▲ 3.7			98.8	3.1			112.3	5.3
2019年Ⅱ期	101.3	▲ 0.2	98.5	▲ 3.8	100.4	▲ 0.7	97.2	▲ 5.1	105.0	3.1	107.0	5.6	107.5	▲ 1.3	110.5	0.9
Ⅲ期	103.1	1.8	101.8	▲ 0.1	103.9	3.5	102.7	0.5	102.0	▲ 2.9	101.9	3.2	108.5	0.9	111.0	1.1
Ⅳ期	96.4	▲ 6.5	99.3	▲ 8.2	96.3	▲ 7.3	98.7	▲ 8.7	103.2	1.2	101.7	3.0	116.0	6.9	113.2	11.7
2020年Ⅰ期	98.2	1.9	98.4	▲ 2.7	98.8	2.6	99.9	▲ 1.6	104.9	1.6	98.8	3.1	118.5	2.2	114.7	8.5
Ⅱ期	83.1	▲ 15.4	81.6	▲ 17.2	82.2	▲ 16.8	80.3	▲ 17.4	102.8	▲ 2.0	104.7	▲ 2.1	137.9	16.4	142.1	28.6
2019年6月	100.0	▲ 2.4	100.4	▲ 4.8	97.9	▲ 4.8	98.5	▲ 7.3	105.0	4.0	107.0	5.6	114.7	10.7	112.3	7.7
7月	104.7	4.7	106.3	3.1	104.2	6.4	106.9	2.7	105.0	0.0	106.0	6.6	103.6	▲ 9.7	107.1	▲ 2.3
8月	100.3	▲ 4.2	92.9	▲ 6.3	100.2	▲ 3.8	93.2	▲ 7.2	105.7	0.7	106.6	8.2	113.2	9.3	122.2	8.0
9月	104.4	4.1	106.1	2.5	107.2	7.0	108.1	6.0	102.0	▲ 3.5	101.9	3.2	108.8	▲ 3.9	103.6	▲ 2.8
10月	98.2	▲ 5.9	101.6	▲ 8.8	98.0	▲ 8.6	99.0	▲ 11.2	103.6	1.6	103.8	4.8	111.3	2.3	114.2	13.6
11月	93.4	▲ 4.9	95.9	▲ 11.9	93.4	▲ 4.7	95.9	▲ 11.8	102.9	▲ 0.7	102.9	3.9	119.5	7.4	113.2	13.4
12月	97.5	4.4	100.5	▲ 3.6	97.6	4.5	101.2	▲ 2.8	103.2	0.3	101.7	3.0	117.3	▲ 1.8	112.1	8.3
2020年1月	100.4	3.0	91.7	▲ 2.0	98.5	0.9	89.8	▲ 4.4	104.2	1.0	105.7	5.7	117.2	▲ 0.1	125.0	6.7
2月	97.5	▲ 2.9	94.2	▲ 4.5	98.8	0.3	95.8	▲ 1.6	102.8	▲ 1.3	103.0	2.8	114.9	▲ 2.0	118.3	7.6
3月	96.6	▲ 0.9	109.4	▲ 1.5	99.0	0.2	114.2	0.9	104.9	2.0	98.8	3.1	123.4	7.4	100.7	11.9
4月	87.7	▲ 9.2	86.3	▲ 12.5	86.7	▲ 12.4	84.5	▲ 12.9	103.9	▲ 1.0	102.6	1.9	130.4	5.7	133.2	25.2
5月	80.2	▲ 8.6	74.0	▲ 23.3	78.1	▲ 9.9	71.5	▲ 25.7	104.2	0.3	107.3	3.2	144.7	11.0	157.5	39.6
6月	81.5	1.6	84.4	▲ 15.9	81.8	4.7	85.0	▲ 13.7	102.8	▲ 1.3	104.7	▲ 2.1	138.6	▲ 4.2	135.7	20.8

	生 産				出 荷				在 庫				在 庫 率			
	季節調整済指数		原 指 数		季節調整済指数		原 指 数		季節調整済指数		原 指 数		季節調整済指数		原 指 数	
	前月 (期)比	前年(同月 ・期)比	前月 (期)比	前年(同月 ・期)比	前月 (期)比	前年(同月 ・期)比	前月 (期)比	前年(同月 ・期)比	前月 (期)比	前年(同月 ・期)比	前月 (期)比	前年(同月 ・期)比	前月 (期)比	前年(同月 ・期)比	前月 (期)比	前年(同月 ・期)比
2018年			104.2	1.1			103.0	0.8			100.5	1.7			104.6	4.0
2019年			101.1	▲ 3.0			100.2	▲ 2.7			101.7	1.2			109.6	4.8
2018年度			103.8	0.3			102.6	0.2			98.9	0.2			105.0	3.0
2019年度			99.9	▲ 3.8			98.9	▲ 3.6			101.8	2.9			112.3	7.0
2019年Ⅱ期	102.8	0.0	100.1	▲ 2.2	101.4	▲ 0.2	98.0	▲ 2.6	104.4	1.0	105.0	3.0	107.3	1.3	110.2	4.4
Ⅲ期	101.7	▲ 1.1	101.6	▲ 1.1	101.3	▲ 0.1	101.2	▲ 0.2	103.3	▲ 1.1	102.5	0.9	109.3	1.9	110.0	3.9
Ⅳ期	98.0	▲ 3.6	100.2	▲ 6.8	97.3	▲ 3.9	99.2	▲ 6.5	104.0	0.7	101.7	1.2	114.6	4.8	112.2	9.4
2020年Ⅰ期	98.4	0.4	97.8	▲ 4.5	96.7	▲ 0.6	97.0	▲ 5.2	106.4	2.3	101.8	2.9	116.5	1.7	117.0	10.3
Ⅱ期	82.0	▲ 16.7	80.5	▲ 19.6	80.6	▲ 16.6	78.6	▲ 19.8	100.8	▲ 5.3	101.4	▲ 3.4	141.8	21.7	144.3	30.9
2019年6月	101.5	▲ 2.6	101.4	▲ 3.9	99.5	▲ 3.2	99.5	▲ 4.9	104.4	0.6	105.0	3.0	109.4	2.2	110.9	6.6
7月	102.2	0.7	107.0	0.8	102.0	2.5	105.5	2.1	104.3	▲ 0.1	106.3	2.4	108.5	▲ 0.8	107.3	0.8
8月	100.5	▲ 1.7	92.8	▲ 5.5	100.0	▲ 2.0	92.9	▲ 5.0	104.2	▲ 0.1	106.2	2.4	110.7	2.0	118.0	8.7
9月	102.4	1.9	105.0	1.2	101.8	1.8	105.2	2.1	103.3	▲ 0.9	102.5	0.9	108.8	▲ 1.7	104.6	1.9
10月	98.3	▲ 4.0	100.4	▲ 8.2	98.2	▲ 3.5	99.0	▲ 7.6	104.1	0.8	104.6	2.5	113.1	4.0	112.8	9.5
11月	97.7	▲ 0.6	99.4	▲ 8.5	96.8	▲ 1.4	98.0	▲ 8.0	103.6	▲ 0.5	104.9	1.5	115.0	1.7	114.2	12.3
12月	97.9	0.2	100.7	▲ 3.7	97.0	0.2	100.6	▲ 3.8	104.0	0.4	101.7	1.2	115.6	0.5	109.5	6.2
2020年1月	99.8	1.9	93.5	▲ 2.4	97.9	0.9	91.7	▲ 3.3	106.2	2.1	107.5	3.6	115.2	▲ 0.3	124.5	9.3
2月	99.5	▲ 0.3	94.6	▲ 5.7	98.9	1.0	94.5	▲ 5.4	104.4	▲ 1.7	105.2	1.6	112.5	▲ 2.3	119.9	9.4
3月	95.8	▲ 3.7	105.3	▲ 5.2	93.2	▲ 5.8	104.9	▲ 6.5	106.4	1.9	101.8	2.9	121.9	8.4	106.6	12.6
4月	86.4	▲ 9.8	85.8	▲ 15.0	84.3	▲ 9.5	82.6	▲ 16.6	106.1	▲ 0.3	103.9	2.7	138.5	13.6	135.9	29.2
5月	78.7	▲ 8.9	72.2	▲ 26.3	76.8	▲ 8.9	69.8	▲ 26.8	103.3	▲ 2.6	104.6	▲ 0.5	148.6	7.3	161.0	40.7
6月	80.8	2.7	83.5	▲ 17.7	80.8	5.2	83.3	▲ 16.3	100.8	▲ 2.4	101.4	▲ 3.4	138.2	▲ 7.0	136.1	22.7

注1) ①前月比、前年同月比は伸び率(%)である。②最新月は速報値。③生産者製品在庫の年、年度及び四半期の数値は期末値である。

季節調整済 生産指数（近畿・全国）【3か月移動平均】

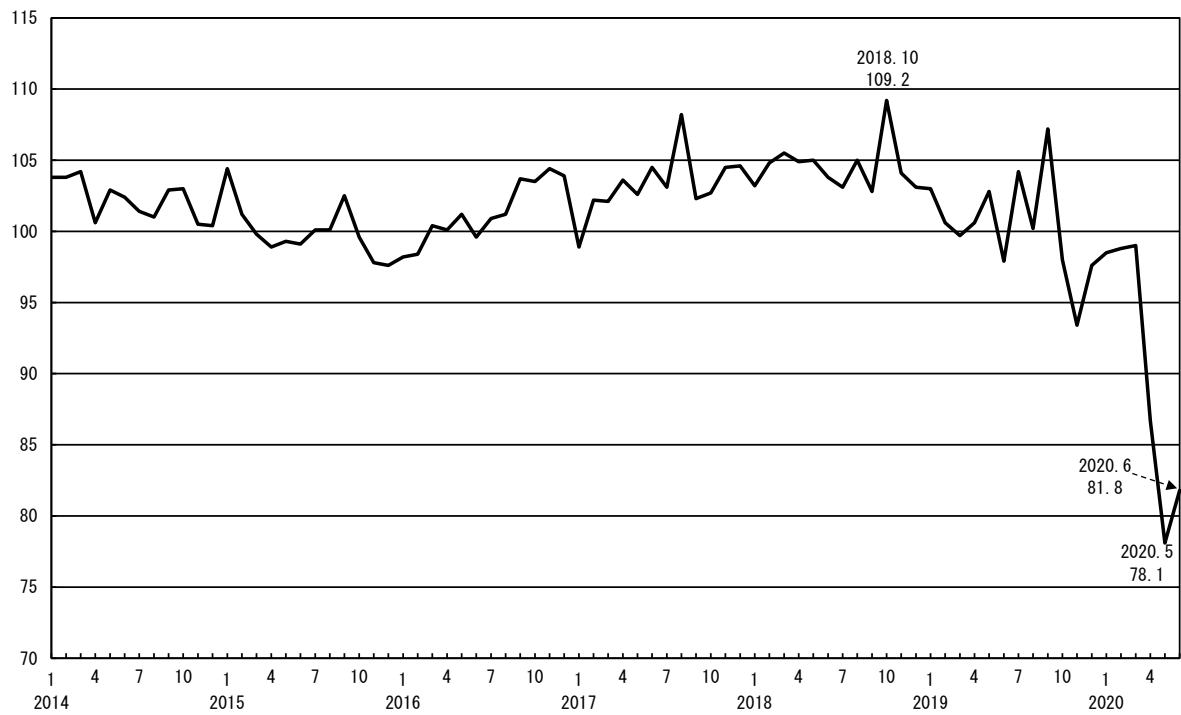


注) 直近月は、2か月分の平均

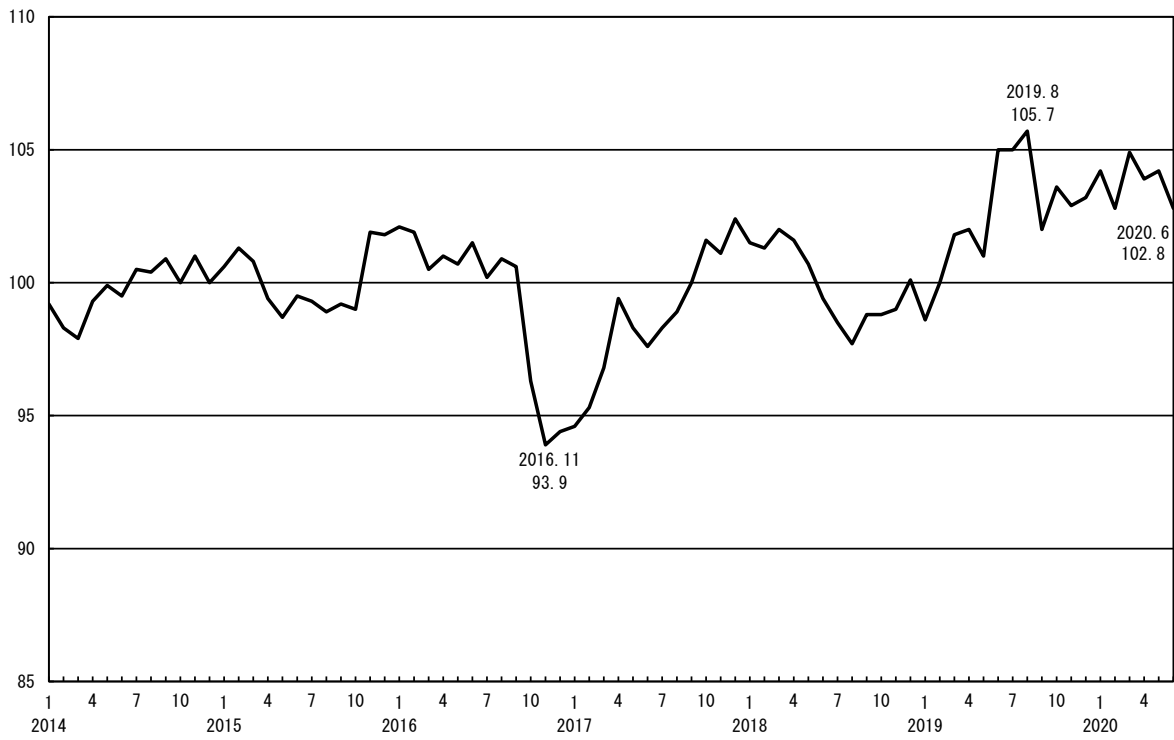
季節調整済 生産指数（近畿）【月次】



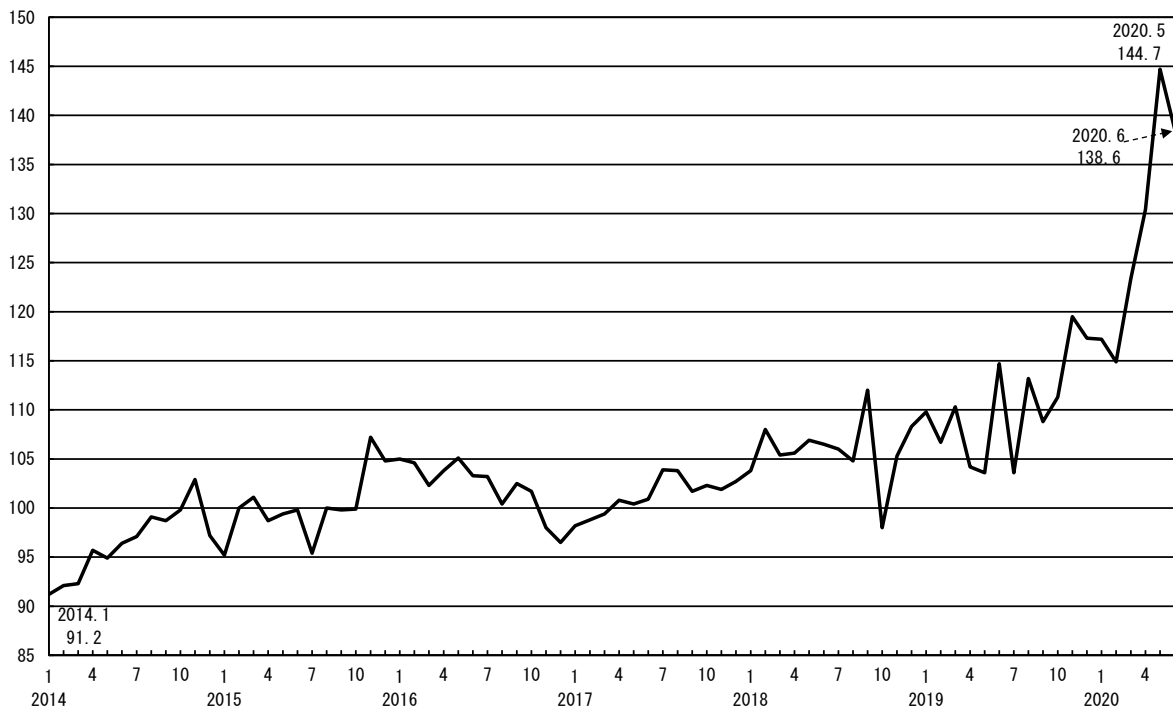
季節調整済 出荷指数（近畿）【月次】



季節調整済 在庫指数（近畿）【月次】



季節調整済 在庫率指数（近畿）【月次】



近畿地域鉱工業指数（2020年6月 速報）

《生産》

2015年=100

分類	ウェイト	原 指 数				季節調整済指数			
		2019年6月	2020年5月	2020年6月	前年同月比	2020年4月	2020年5月	2020年6月	前月比
鉱工業	10000.0	100.4	74.0	84.4	▲ 15.9	87.7	80.2	81.5	1.6
製造工業	9998.9	100.4	74.0	84.4	▲ 15.9	87.7	80.2	81.5	1.6
鉄鋼・非鉄金属工業	711.5	98.6	67.3	68.6	▲ 30.4	79.3	69.2	67.4	▲ 2.6
鉄鋼業	516.6	96.9	66.7	65.0	▲ 32.9	76.5	67.7	65.1	▲ 3.8
非鉄金属工業	194.9	103.0	68.7	78.2	▲ 24.1	86.4	73.1	73.1	0.0
金属製品工業	680.1	96.4	73.3	77.8	▲ 19.3	82.2	81.4	79.8	▲ 2.0
生産用機械工業	987.3	102.7	64.2	91.5	▲ 10.9	78.0	68.8	88.0	27.9
汎用・業務用機械工業	1008.3	103.3	77.3	86.9	▲ 15.9	105.4	90.8	82.1	▲ 9.6
汎用機械工業	855.0	107.7	80.5	89.7	▲ 16.7	110.0	94.0	84.4	▲ 10.2
業務用機械工業	153.3	78.6	59.5	70.9	▲ 9.8	79.4	72.4	70.2	▲ 3.0
電子部品・デバイス工業	520.5	76.7	71.9	82.9	8.1	91.8	83.3	85.2	2.3
電気・情報通信機械工業	1137.2	105.2	70.7	86.7	▲ 17.6	79.0	75.2	80.7	7.3
電気機械工業	941.7	105.2	73.4	91.7	▲ 12.8	80.0	78.1	84.0	7.6
情報通信機械工業	195.5	105.5	57.8	62.6	▲ 40.7	74.1	62.6	65.6	4.8
輸送機械工業	832.5	117.3	63.1	85.1	▲ 27.5	77.0	73.3	79.1	7.9
自動車工業	589.6	110.1	47.0	74.7	▲ 32.2	72.4	54.8	71.4	30.3
輸送機械工業（除. 自動車工業）	242.9	134.8	102.1	110.4	▲ 18.1	90.3	118.3	96.5	▲ 18.4
窯業・土石製品工業	365.8	94.2	67.4	78.9	▲ 16.2	81.4	72.2	76.0	5.3
化学工業	1232.7	102.9	95.6	91.8	▲ 10.8	101.4	96.6	91.0	▲ 5.8
化学工業（除. 医薬品）	835.5	98.7	86.3	75.4	▲ 23.6	92.3	85.9	77.2	▲ 10.1
無機・有機化学工業	340.8	89.6	93.5	55.9	▲ 37.6	84.4	88.0	64.1	▲ 27.2
化学工業（除. 無機・有機化学工業）	891.9	108.0	96.4	105.5	▲ 2.3	108.6	102.2	98.5	▲ 3.6
化学工業（除. 無機・有機化学工業・医薬品）	494.7	105.1	81.3	88.8	▲ 15.5	98.1	85.3	83.1	▲ 2.6
石油・石炭製品工業	99.3	87.4	86.2	81.5	▲ 6.8	86.7	81.3	85.3	4.9
プラスチック製品工業	632.6	104.1	80.3	92.0	▲ 11.6	93.5	83.3	86.5	3.8
パルプ・紙・紙加工品工業	199.7	104.2	86.9	97.0	▲ 6.9	100.5	92.1	91.9	▲ 0.2
食料品・たばこ工業	823.8	93.6	71.5	84.0	▲ 10.3	86.8	77.7	80.4	3.5
その他工業	767.6	93.3	68.9	71.2	▲ 23.7	82.3	73.0	70.6	▲ 3.3
繊維工業	361.2	92.0	74.8	74.2	▲ 19.3	86.2	78.3	72.8	▲ 7.0
木材・木製品工業	59.8	95.9	78.6	74.3	▲ 22.5	74.7	85.1	74.0	▲ 13.0
家具工業	100.5	96.2	74.6	88.9	▲ 7.6	90.5	81.8	92.1	12.6
印刷業	63.5	84.1	66.2	72.3	▲ 14.0	81.2	72.1	72.9	1.1
ゴム製品工業	139.4	104.2	52.4	56.4	▲ 45.9	76.3	55.8	55.5	▲ 0.5
皮革製品工業	36.5	72.6	49.0	46.0	▲ 36.6	55.8	52.1	45.8	▲ 12.1
その他製品工業	6.7	75.3	58.8	57.2	▲ 24.0	66.5	68.5	61.2	▲ 10.7
鉱業	1.1	74.7	80.0	92.5	23.8	76.7	74.8	76.1	1.7
【参考】									
産業総合（鉱工業、電力・ガス）	10476.3	99.6	74.0	84.2	▲ 15.5	87.8	80.5	81.7	1.5
電力・ガス事業	476.3	82.4	72.6	80.6	▲ 2.2	91.7	88.9	89.3	0.4
汎用・生産用・業務用機械工業	1995.6	103.0	70.8	89.2	▲ 13.4	92.3	79.1	85.1	7.6
輸送機械工業（除. 航空機・鉄道車両）	695.9	109.3	56.0	80.1	▲ 26.7	75.9	64.3	75.9	18.0
鉱工業（除. 長期生産物）	9784.2	100.8	74.1	84.8	▲ 15.9	88.0	79.9	81.9	2.5
最終需要財	4637.7	100.2	77.8	91.3	▲ 8.9	91.1	85.4	88.1	3.2
投資財	2448.5	97.1	73.7	87.5	▲ 9.9	89.0	84.0	87.5	4.2
資本財	1816.9	97.7	72.9	88.7	▲ 9.2	90.8	83.0	86.8	4.6
建設財	631.6	95.3	76.0	83.9	▲ 12.0	84.4	83.9	85.9	2.4
消費財	2189.2	103.8	82.3	95.6	▲ 7.9	93.7	87.4	88.7	1.5
耐久消費財	505.5	116.3	73.1	94.6	▲ 18.7	80.5	75.2	80.2	6.6
非耐久消費財	1683.7	100.0	85.1	95.9	▲ 4.1	98.1	91.4	91.6	0.2
生産財	5362.3	100.5	70.8	78.4	▲ 22.0	84.7	75.8	76.1	0.4
鉱工業用生産財	5068.6	101.0	70.5	78.3	▲ 22.5	84.6	75.6	76.1	0.7
その他用生産財	293.7	92.7	75.3	80.2	▲ 13.5	87.2	77.9	77.8	▲ 0.1

（注）前月以前のデータは確報値。

近畿地域鉱工業指数（2020年6月 速報）

《出荷》

2015年=100

分類	ウェイト	原 指 数				季節調整済指数			
		2019年6月	2020年5月	2020年6月	前年同月比	2020年4月	2020年5月	2020年6月	前月比
鉱工業	10000.0	98.5	71.5	85.0	▲ 13.7	86.7	78.1	81.8	4.7
製造工業	9999.1	98.5	71.5	85.0	▲ 13.7	86.7	78.1	81.8	4.7
鉄鋼・非鉄金属工業	1185.5	98.0	65.6	68.5	▲ 30.1	83.7	70.2	67.5	▲ 3.8
鉄鋼業	866.3	97.6	64.4	65.8	▲ 32.6	83.0	68.6	65.3	▲ 4.8
非鉄金属工業	319.2	99.2	68.8	75.9	▲ 23.5	85.1	74.3	72.7	▲ 2.2
金属製品工業	667.0	97.8	75.0	81.6	▲ 16.6	84.1	81.9	82.7	1.0
生産用機械工業	803.7	102.1	62.5	94.7	▲ 7.2	76.9	69.0	91.2	32.2
汎用・業務用機械工業	834.4	102.2	81.4	86.1	▲ 15.8	109.1	93.5	84.9	▲ 9.2
汎用機械工業	703.8	106.9	84.6	88.7	▲ 17.0	115.1	95.7	88.1	▲ 7.9
業務用機械工業	130.6	76.6	63.9	71.7	▲ 6.4	77.5	81.0	69.4	▲ 14.3
電子部品・デバイス工業	391.1	71.7	68.1	76.6	6.8	84.6	79.4	77.0	▲ 3.0
電気・情報通信機械工業	1084.2	101.2	66.0	95.4	▲ 5.7	77.4	74.7	84.3	12.9
電気機械工業	885.8	102.1	69.8	103.2	1.1	79.5	77.9	88.9	14.1
情報通信機械工業	198.4	97.2	48.9	60.6	▲ 37.7	66.8	58.6	60.1	2.6
輸送機械工業	915.9	113.6	59.1	83.3	▲ 26.7	75.3	69.4	78.5	13.1
自動車工業	705.8	109.3	48.0	76.8	▲ 29.7	72.6	56.4	73.7	30.7
輸送機械工業（除. 自動車工業）	210.1	128.3	96.1	105.3	▲ 17.9	86.6	112.5	93.8	▲ 16.6
窯業・土石製品工業	265.8	91.7	64.2	76.7	▲ 16.4	84.6	70.9	74.2	4.7
化学工業	1086.0	101.7	89.4	93.3	▲ 8.3	100.2	96.1	90.9	▲ 5.4
化学工業（除. 医薬品）	804.7	98.2	80.4	81.7	▲ 16.8	93.8	83.4	81.6	▲ 2.2
無機・有機化学工業	304.7	91.9	84.7	69.5	▲ 24.4	87.0	84.2	76.6	▲ 9.0
化学工業（除. 無機・有機化学工業）	781.3	105.5	91.2	102.6	▲ 2.7	105.9	96.6	96.0	▲ 0.6
化学工業（除. 無機・有機化学工業・医薬品）	500.0	102.1	77.7	89.2	▲ 12.6	98.1	82.0	83.9	2.3
石油・石炭製品工業	462.5	92.4	79.6	89.8	▲ 2.8	88.8	75.7	92.0	21.5
プラスチック製品工業	513.4	99.8	82.2	94.0	▲ 5.8	95.6	87.8	90.1	2.6
パルプ・紙・紙加工品工業	223.8	98.5	84.3	94.4	▲ 4.2	99.2	92.3	90.9	▲ 1.5
食料品・たばこ工業	974.7	93.1	69.5	83.6	▲ 10.2	83.6	75.1	77.7	3.5
その他工業	591.1	89.7	63.4	72.2	▲ 19.5	77.8	68.8	73.9	7.4
繊維工業	274.6	87.3	65.2	74.1	▲ 15.1	76.0	68.8	76.3	10.9
木材・木製品工業	48.1	93.6	73.4	79.9	▲ 14.6	85.8	81.3	79.8	▲ 1.8
家具工業	78.0	95.0	73.8	87.6	▲ 7.8	88.3	83.1	90.8	9.3
印刷業	50.5	84.2	66.3	72.3	▲ 14.1	81.2	72.3	72.9	0.8
ゴム製品工業	104.4	98.4	50.7	58.0	▲ 41.1	74.5	57.1	57.9	1.4
皮革製品工業	23.9	61.8	47.6	47.0	▲ 23.9	46.7	49.9	50.4	1.0
その他製品工業	11.6	94.7	44.4	71.0	▲ 25.0	75.7	54.7	77.4	41.5
鉱業	0.9	95.6	86.3	92.1	▲ 3.7	90.4	87.4	84.2	▲ 3.7
【参考】									
産業総合（鉱工業、電力・ガス）	10793.1	97.4	71.6	84.7	▲ 13.0	86.9	78.8	82.2	4.3
電力・ガス事業	793.1	82.6	72.6	80.5	▲ 2.5	92.0	88.7	89.3	0.7
汎用・生産用・業務用機械工業	1638.1	102.1	72.1	90.3	▲ 11.6	93.3	80.6	87.7	8.8
輸送機械工業（除. 航空機・鉄道車両）	810.9	108.9	53.4	80.2	▲ 26.4	74.3	62.0	76.5	23.4
鉱工業（除. 長期生産物）	9819.1	98.8	71.5	85.3	▲ 13.7	86.9	78.1	82.0	5.0
最終需要財	4626.1	99.6	75.1	93.1	▲ 6.5	89.3	83.4	89.6	7.4
投資財	2198.8	95.7	74.1	88.0	▲ 8.0	90.4	85.1	88.4	3.9
資本財	1616.6	97.0	74.2	90.0	▲ 7.2	92.4	84.9	89.5	5.4
建設財	582.2	92.1	73.9	82.4	▲ 10.5	85.2	83.9	84.8	1.1
消費財	2427.3	103.1	75.9	97.7	▲ 5.2	88.5	82.0	90.4	10.2
耐久消費財	539.9	126.7	69.3	119.6	▲ 5.6	76.9	78.7	95.1	20.8
非耐久消費財	1887.4	96.4	77.9	91.5	▲ 5.1	91.1	83.2	89.0	7.0
生産財	5373.9	97.6	68.5	78.1	▲ 20.0	84.6	74.0	75.4	1.9
鉱工業用生産財	4979.9	97.8	68.5	77.6	▲ 20.7	84.4	74.0	75.1	1.5
その他用生産財	394.0	95.4	68.9	83.6	▲ 12.4	85.7	70.5	78.9	11.9

（注）前月以前のデータは確報値。

近畿地域鉱工業指数（2020年6月 速報）

《在庫》

2015年=100

分類	ウェイト	原 指 数				季節調整済指数			
		2019年6月	2020年5月	2020年6月	前年同月比	2020年4月	2020年5月	2020年6月	前月比
鉱工業	10000.0	107.0	107.3	104.7	▲ 2.1	103.9	104.2	102.8	▲ 1.3
製造工業	9992.5	107.1	107.4	104.7	▲ 2.2	103.8	104.3	102.7	▲ 1.5
鉄鋼・非鉄金属工業	2451.5	104.8	100.1	99.5	▲ 5.1	100.0	99.4	98.7	▲ 0.7
鉄鋼業	2114.2	107.6	102.7	102.0	▲ 5.2	102.1	101.9	101.8	▲ 0.1
非鉄金属工業	337.3	86.8	84.3	83.8	▲ 3.5	85.6	83.7	80.9	▲ 3.3
金属製品工業	666.1	120.9	121.0	121.0	0.1	119.1	120.9	120.4	▲ 0.4
生産用機械工業	707.9	89.8	90.8	86.8	▲ 3.3	93.2	92.6	86.4	▲ 6.7
汎用・業務用機械工業	630.3	114.8	116.0	118.4	3.1	125.3	116.9	119.6	2.3
汎用機械工業	507.1	121.1	127.6	131.5	8.6	136.5	131.1	132.4	1.0
業務用機械工業	123.2	89.0	67.9	64.5	▲ 27.5	86.0	63.5	65.0	2.4
電子部品・デバイス工業	305.4	63.3	50.2	55.2	▲ 12.8	46.1	45.6	55.0	20.6
電気・情報通信機械工業	1302.9	121.2	124.2	116.3	▲ 4.0	107.0	107.5	103.5	▲ 3.7
電気機械工業	1193.1	115.3	120.4	112.5	▲ 2.4	103.4	104.5	97.9	▲ 6.3
情報通信機械工業	109.8	185.4	164.5	158.2	▲ 14.7	152.2	143.6	175.4	22.1
輸送機械工業	175.7	100.5	65.5	62.5	▲ 37.8	85.4	71.9	72.9	1.4
自動車工業	105.2	97.5	23.8	28.0	▲ 71.3	55.9	27.4	39.8	45.3
輸送機械工業（除. 自動車工業）	70.5	105.0	127.7	114.0	8.6	120.5	134.8	112.9	▲ 16.2
窯業・土石製品工業	391.2	102.2	110.3	110.5	8.1	107.2	110.2	108.9	▲ 1.2
化学工業	1261.8	120.0	124.2	115.9	▲ 3.4	114.0	118.8	113.9	▲ 4.1
化学工業（除. 医薬品）	1261.8	120.0	124.2	115.9	▲ 3.4	114.0	118.8	113.9	▲ 4.1
無機・有機化学工業	802.2	122.4	127.0	114.4	▲ 6.5	113.7	118.2	111.7	▲ 5.5
化学工業（除. 無機・有機化学工業）	459.6	115.9	119.4	118.4	2.2	114.0	119.3	117.3	▲ 1.7
化学工業（除. 無機・有機化学工業・医薬品）	459.6	115.9	119.4	118.4	2.2	114.0	119.3	117.3	▲ 1.7
石油・石炭製品工業	454.0	83.2	98.8	91.4	9.9	88.9	96.3	97.0	0.7
プラスチック製品工業	598.0	106.3	105.1	105.3	▲ 0.9	103.7	104.5	102.3	▲ 2.1
パルプ・紙・紙加工品工業	189.9	125.1	124.1	130.0	3.9	117.2	124.9	126.0	0.9
食料品・たばこ工業	0.0	-	-	-	-	-	-	-	-
その他工業	857.8	99.1	104.8	102.5	3.4	106.9	108.3	105.0	▲ 3.0
繊維工業	510.7	92.7	106.3	105.6	13.9	106.5	110.2	109.4	▲ 0.7
木材・木製品工業	76.8	113.1	104.6	104.6	▲ 7.5	99.6	103.3	103.1	▲ 0.2
家具工業	88.5	105.2	98.5	96.4	▲ 8.4	111.8	105.0	103.9	▲ 1.0
印刷業	0.0	-	-	-	-	-	-	-	-
ゴム製品工業	86.4	109.2	94.2	80.5	▲ 26.3	101.2	95.9	76.5	▲ 20.2
皮革製品工業	41.2	104.2	105.1	102.4	▲ 1.7	109.4	109.7	102.6	▲ 6.5
その他製品工業	54.2	109.7	118.6	115.9	5.7	117.7	121.0	117.6	▲ 2.8
鉱業	7.5	68.1	45.0	44.2	▲ 35.1	47.4	44.6	43.6	▲ 2.2
【参考】									
産業総合（鉱工業、電力・ガス）	10000.0	107.0	107.3	104.7	▲ 2.1	103.9	104.2	102.8	▲ 1.3
電力・ガス事業	0.0	-	-	-	-	-	-	-	-
汎用・生産用・業務用機械工業	1338.2	101.6	102.6	101.7	0.1	108.5	104.0	102.3	▲ 1.6
輸送機械工業（除. 航空機・鉄道車両）	175.7	100.5	65.5	62.5	▲ 37.8	85.4	71.9	72.9	1.4
鉱工業（除. 長期生産物）	10000.0	107.0	107.3	104.7	▲ 2.1	103.9	104.2	102.8	▲ 1.3
最終需要財	3540.7	105.9	104.9	100.3	▲ 5.3	102.0	98.9	95.9	▲ 3.0
投資財	1993.8	99.6	94.6	93.3	▲ 6.3	97.7	94.0	92.7	▲ 1.4
資本財	1127.1	93.6	91.8	89.6	▲ 4.3	99.3	91.6	89.5	▲ 2.3
建設財	866.7	107.5	98.2	98.1	▲ 8.7	96.6	97.4	97.4	0.0
消費財	1546.9	114.0	118.2	109.4	▲ 4.0	106.8	105.1	99.8	▲ 5.0
耐久消費財	880.4	120.3	121.8	105.3	-12.5	102.3	97.9	89.2	▲ 8.9
非耐久消費財	666.5	105.6	113.3	114.7	8.6	112.2	116.5	116.0	▲ 0.4
生産財	6459.3	107.7	108.7	107.1	-0.6	104.7	107.3	106.6	▲ 0.7
鉱工業用生産財	5911.1	108.6	109.1	107.9	-0.6	105.6	107.5	107.3	▲ 0.2
その他用生産財	548.2	97.5	104.4	98.6	1.1	95.0	104.7	99.4	▲ 5.1

（注）前月以前のデータは確報値。

近畿地域鉱工業指数（2020年6月 速報）

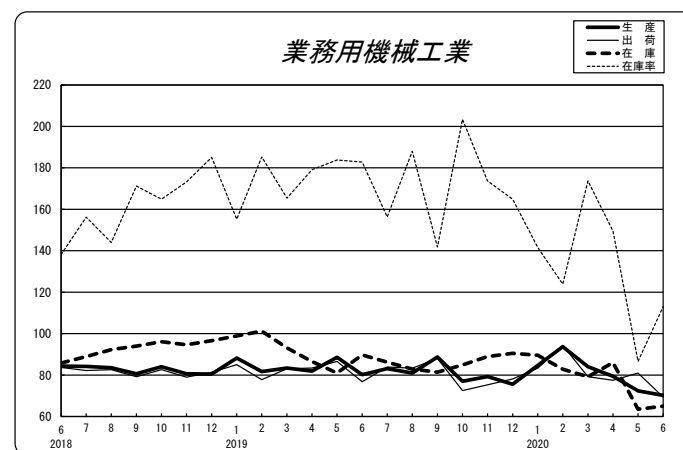
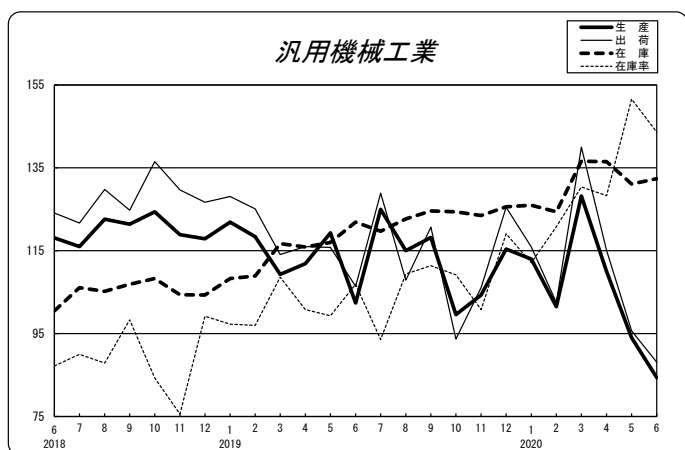
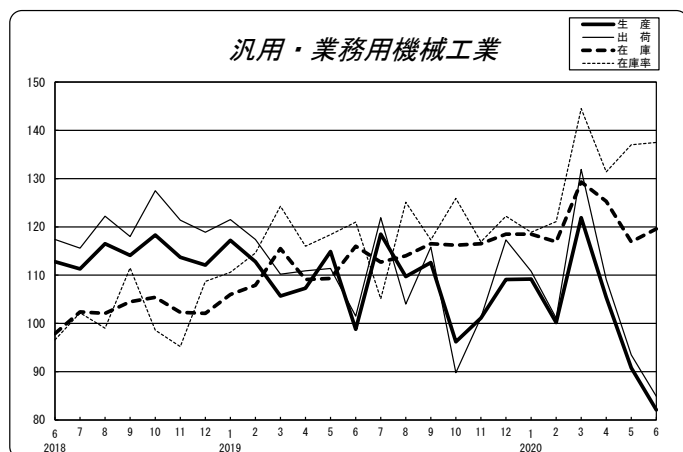
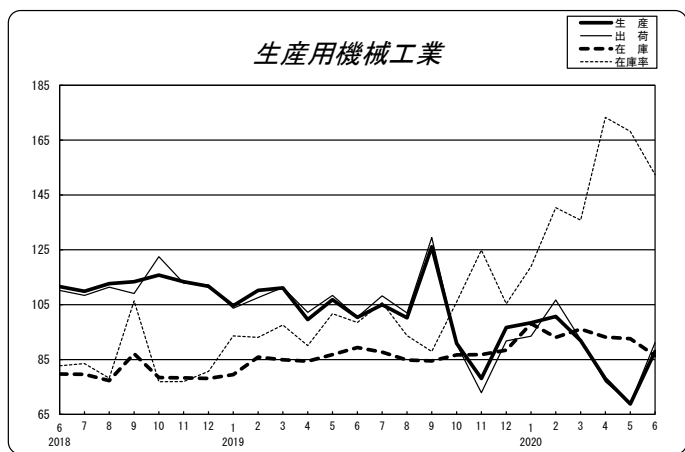
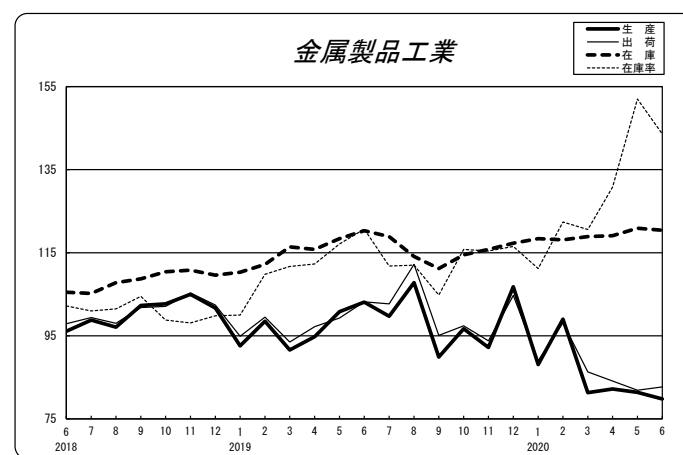
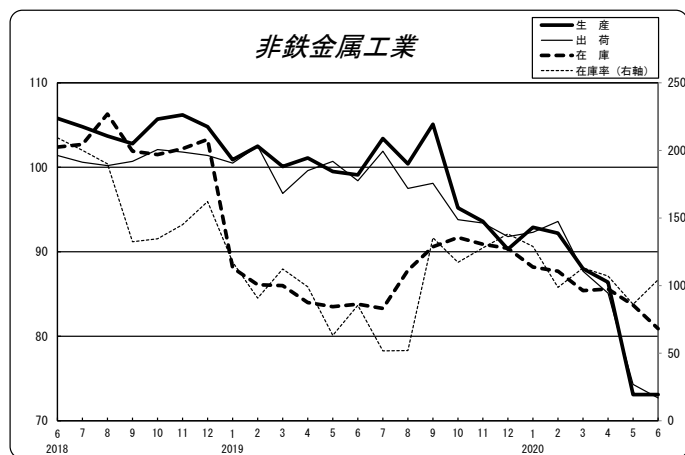
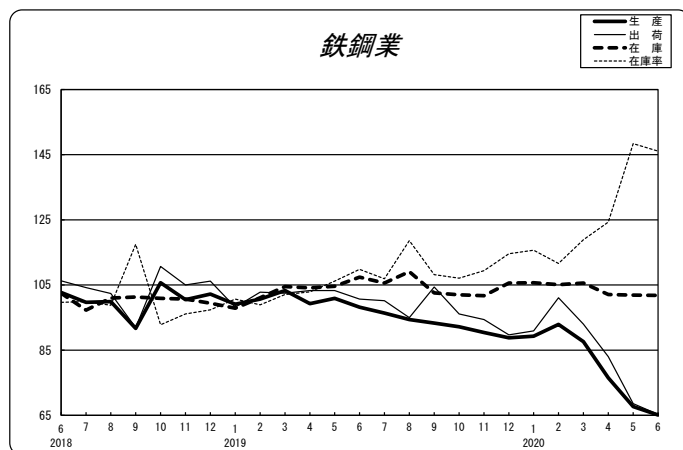
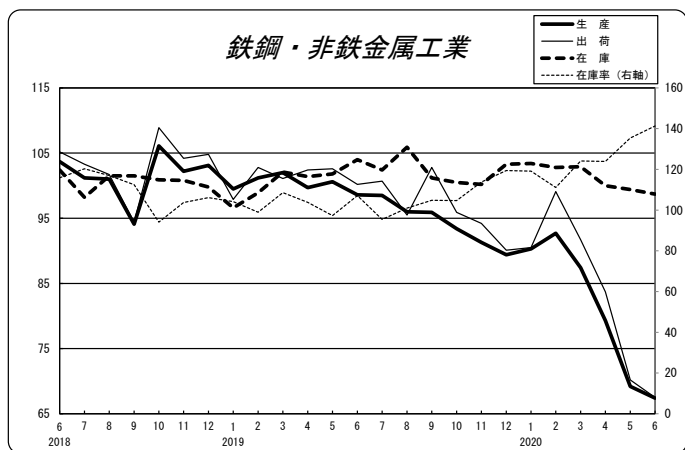
《在庫率》

2015年=100

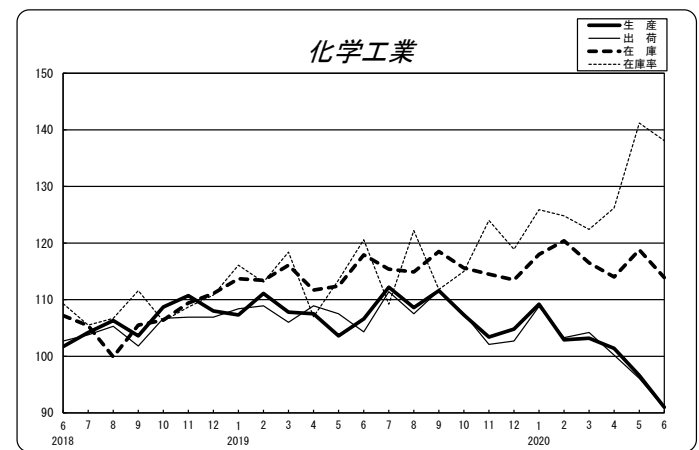
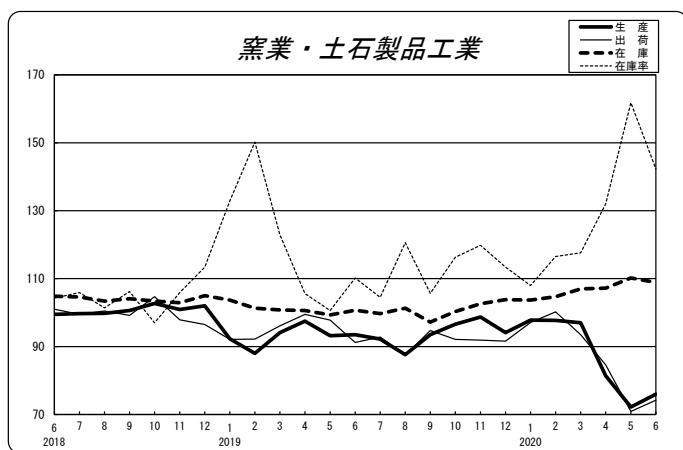
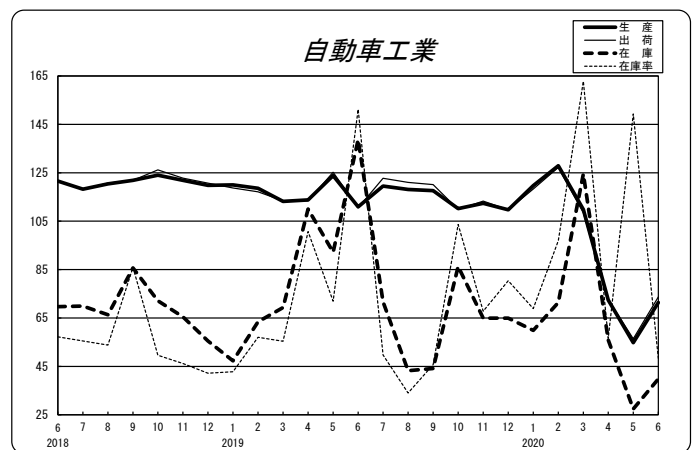
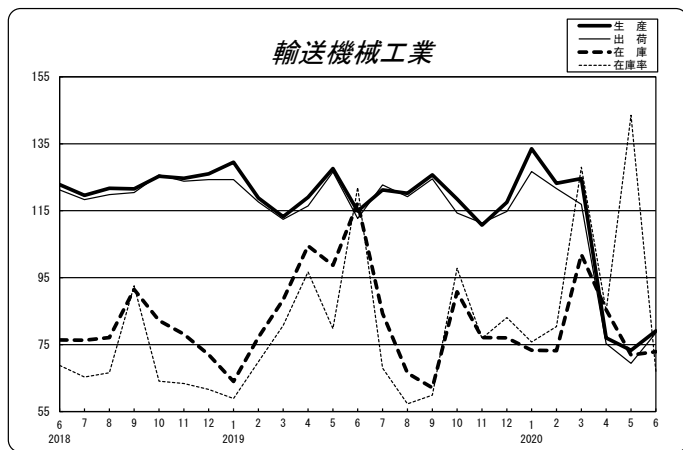
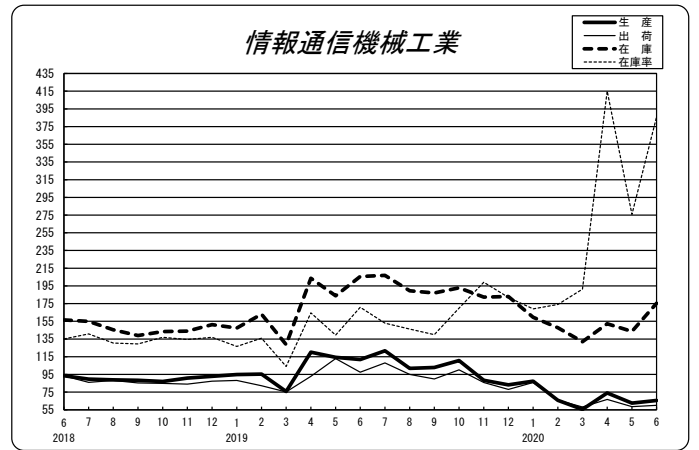
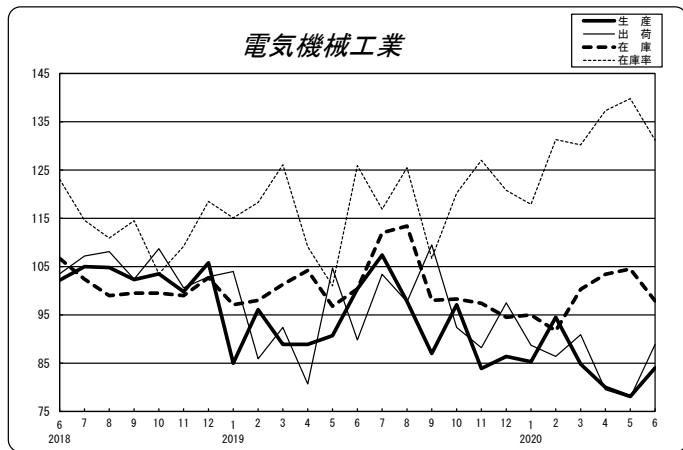
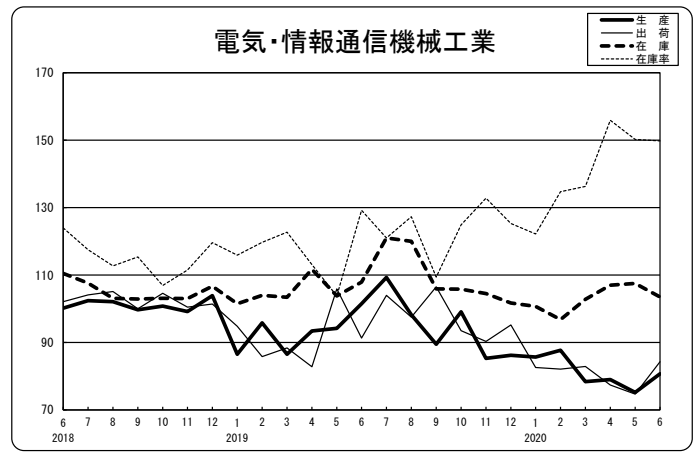
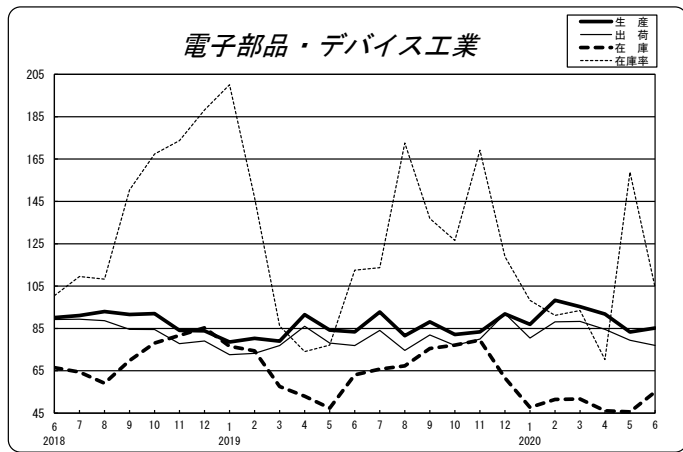
分類	ウェイト	原 指 数				季節調整済指数			
		2019年6月	2020年5月	2020年6月	前年同月比	2020年4月	2020年5月	2020年6月	前月比
鉱工業	9793.5	112.3	157.5	135.7	20.8	130.4	144.7	138.6	▲ 4.2
製造工業	9786.0	112.3	157.6	135.8	20.9	130.4	144.8	138.7	▲ 4.2
鉄鋼・非鉄金属工業	2388.9	108.8	146.2	143.5	31.9	123.9	135.4	141.3	4.4
鉄鋼業	2051.6	112.5	150.9	149.7	33.1	124.3	148.4	146.1	▲ 1.5
非鉄金属工業	337.3	86.5	117.3	105.6	22.1	107.1	86.1	104.3	21.1
金属製品工業	659.2	117.6	153.4	139.9	19.0	130.8	152.0	143.6	▲ 5.5
生産用機械工業	707.9	93.1	176.4	144.1	54.8	173.3	168.2	152.4	▲ 9.4
汎用・業務用機械工業	630.3	116.8	147.8	132.8	13.7	131.4	137.0	137.5	0.4
汎用機械工業	507.1	103.7	157.6	139.3	34.3	128.3	151.6	143.6	▲ 5.3
業務用機械工業	123.2	170.9	107.8	105.7	▲ 38.2	149.5	86.6	113.0	30.5
電子部品・デバイス工業	301.4	110.3	172.9	102.4	▲ 7.2	70.3	158.8	104.4	▲ 34.3
電気・情報通信機械工業	1302.9	118.0	187.7	136.8	15.9	155.9	150.2	149.8	▲ 0.3
電気機械工業	1193.1	116.5	175.5	121.4	4.2	137.3	139.8	131.2	▲ 6.2
情報通信機械工業	109.8	134.4	320.8	303.7	126.0	415.1	275.9	386.0	39.9
輸送機械工業	175.7	107.0	155.9	58.8	▲ 45.0	85.0	143.5	67.0	▲ 53.3
自動車工業	105.2	113.1	173.4	36.1	▲ 68.1	56.6	149.3	48.3	▲ 67.6
輸送機械工業（除. 自動車工業）	70.5	97.8	129.8	92.7	▲ 5.2	122.9	128.8	92.0	▲ 28.6
窯業・土石製品工業	391.2	111.7	176.8	144.2	29.1	132.0	161.8	142.3	▲ 12.1
化学工業	1190.9	123.4	150.0	141.3	14.5	126.2	141.2	138.1	▲ 2.2
化学工業（除. 医薬品）	1190.9	123.4	150.0	141.3	14.5	126.2	141.2	138.1	▲ 2.2
無機・有機化学工業	731.3	124.7	151.1	146.6	17.6	133.8	137.4	138.2	0.6
化学工業（除. 無機・有機化学工業）	459.6	121.3	148.2	132.8	9.5	113.0	147.2	135.7	▲ 7.8
化学工業（除. 無機・有機化学工業・医薬品）	459.6	121.3	148.2	132.8	9.5	113.0	147.2	135.7	▲ 7.8
石油・石炭製品工業	454.0	103.8	130.9	110.2	6.2	100.4	128.1	114.9	▲ 10.3
プラスチック製品工業	598.0	108.1	126.2	111.2	2.9	103.9	119.2	111.6	▲ 6.4
パルプ・紙・紙加工品工業	189.9	135.0	157.3	145.5	7.8	126.3	153.9	147.6	▲ 4.1
食料品・たばこ工業	0.0	-	-	-	-	-	-	-	-
その他工業	795.7	111.0	172.1	150.4	35.5	143.3	169.6	151.7	▲ 10.6
繊維工業	510.7	104.9	171.5	150.8	43.8	141.1	176.6	154.1	▲ 12.7
木材・木製品工業	76.8	123.1	142.6	131.4	6.7	121.1	130.1	130.3	0.2
家具工業	88.5	118.1	142.5	127.3	7.8	123.6	136.2	126.1	▲ 7.4
印刷業	0.0	-	-	-	-	-	-	-	-
ゴム製品工業	24.3	96.1	206.4	191.6	99.4	164.6	192.1	175.3	▲ 8.7
皮革製品工業	41.2	170.0	217.6	214.9	26.4	231.3	222.9	201.0	▲ 9.8
その他製品工業	54.2	101.1	218.6	144.1	42.5	158.4	171.2	154.2	▲ 9.9
鉱業	7.5	75.1	51.2	51.6	▲ 31.3	51.6	51.5	54.2	5.2
【参考】									
産業総合（鉱工業、電力・ガス）	9793.5	112.3	157.5	135.7	20.8	130.4	144.7	138.6	▲ 4.2
電力・ガス事業	0.0	-	-	-	-	-	-	-	-
汎用・生産用・業務用機械工業	1338.2	104.3	163.0	138.8	33.1	152.7	153.7	145.9	▲ 5.1
輸送機械工業（除. 航空機・鉄道車両）	175.7	107.0	155.9	58.8	▲ 45.0	85.0	143.5	67.0	▲ 53.3
鉱工業（除. 長期生産物）	9793.5	112.3	157.5	135.7	20.8	130.4	144.7	138.6	▲ 4.2
最終需要財	3533.8	111.1	162.7	125.9	13.3	139.2	142.3	131.2	▲ 7.8
投資財	1993.8	110.5	147.8	126.5	14.5	135.9	134.1	128.4	▲ 4.3
資本財	1127.1	104.7	153.6	129.2	23.4	152.5	136.0	133.8	▲ 1.6
建設財	866.7	118.0	140.3	123.1	4.3	113.0	129.3	121.1	▲ 6.3
消費財	1540.0	111.9	181.9	125.2	11.9	142.9	152.6	134.5	▲ 11.9
耐久消費財	873.5	107.9	197.4	120.7	11.9	152.2	153.0	142.2	▲ 7.1
非耐久消費財	666.5	117.2	161.6	131.1	11.9	129.4	153.4	126.7	▲ 17.4
生産財	6259.7	112.9	154.6	141.2	25.1	124.9	146.2	142.6	▲ 2.5
鉱工業用生産財	5742.2	112.7	155.6	143.6	27.4	127.0	146.7	145.0	▲ 1.2
その他用生産財	517.5	115.1	142.5	114.3	▲ 0.7	101.4	138.4	114.1	▲ 17.6

（注）前月以前のデータは確報値。

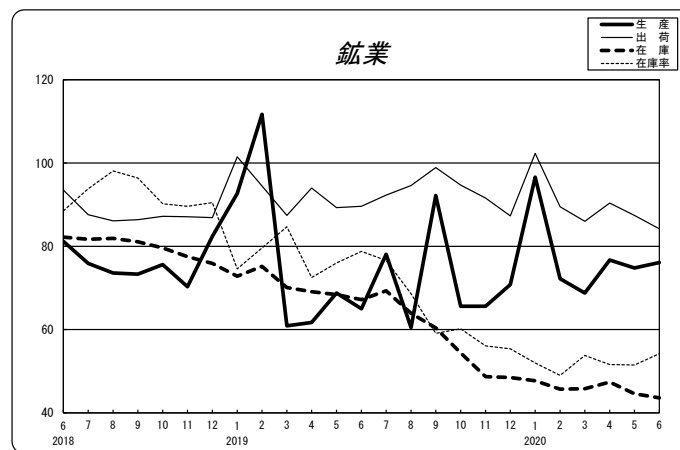
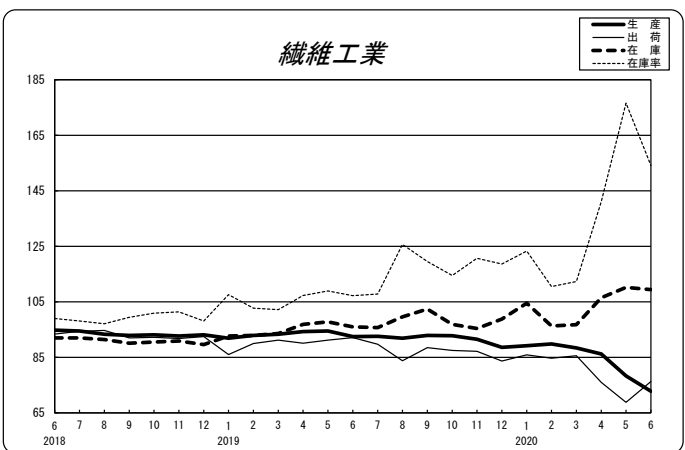
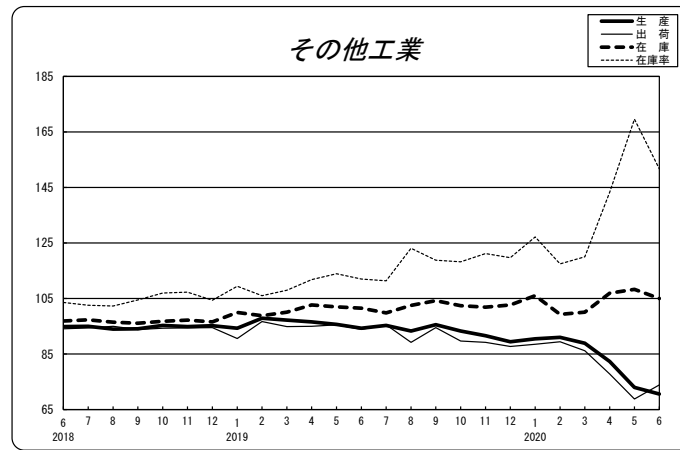
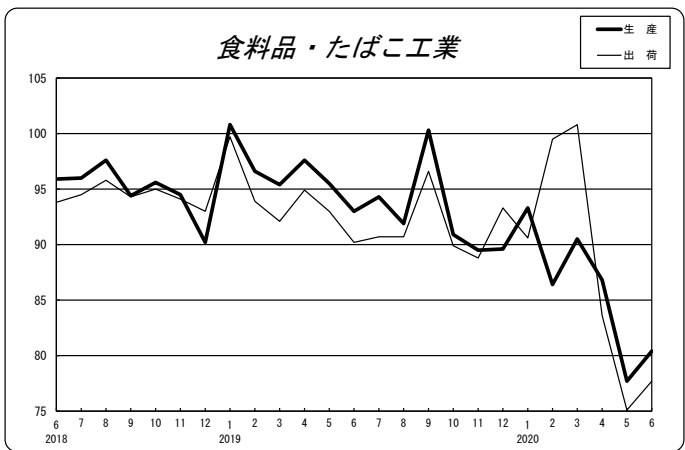
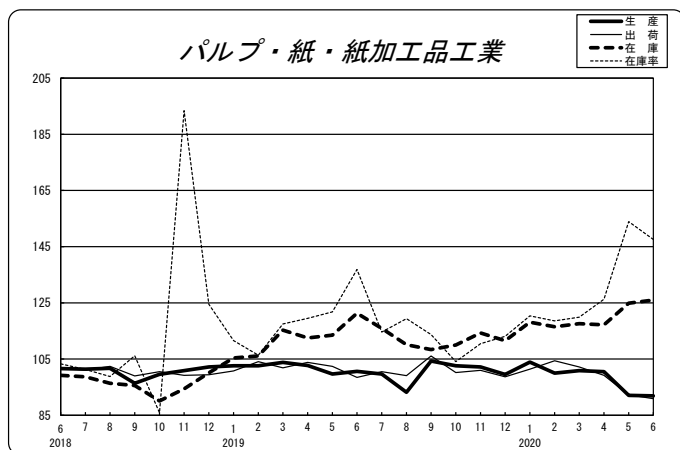
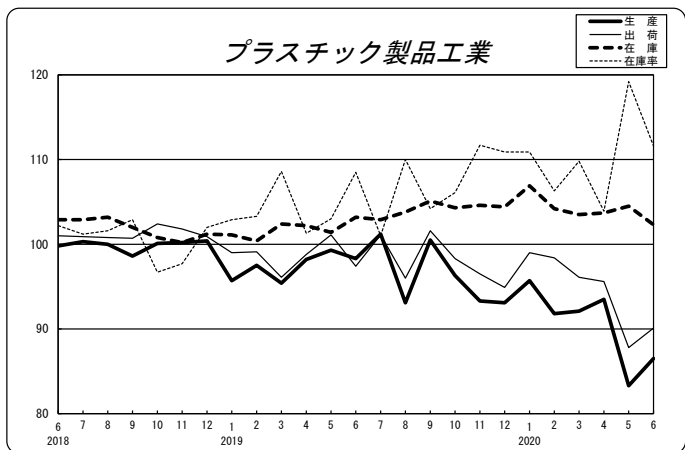
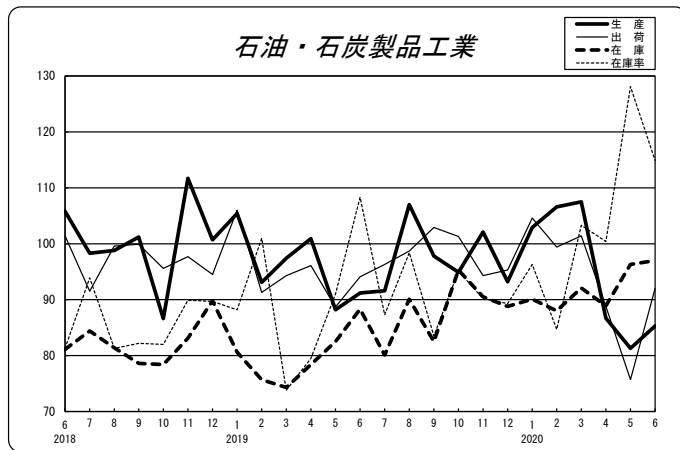
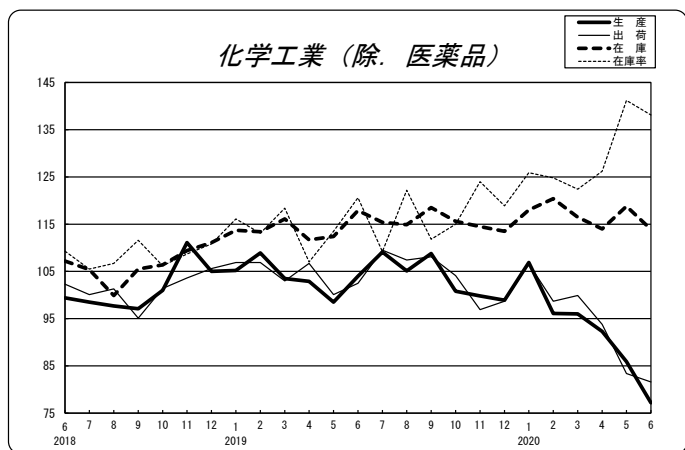
業種別グラフ1



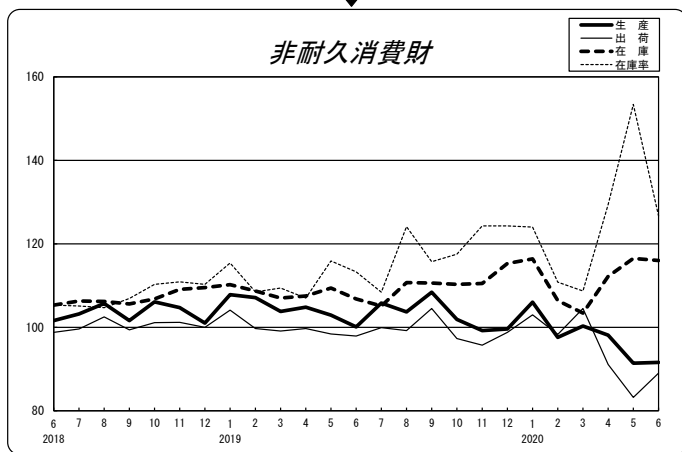
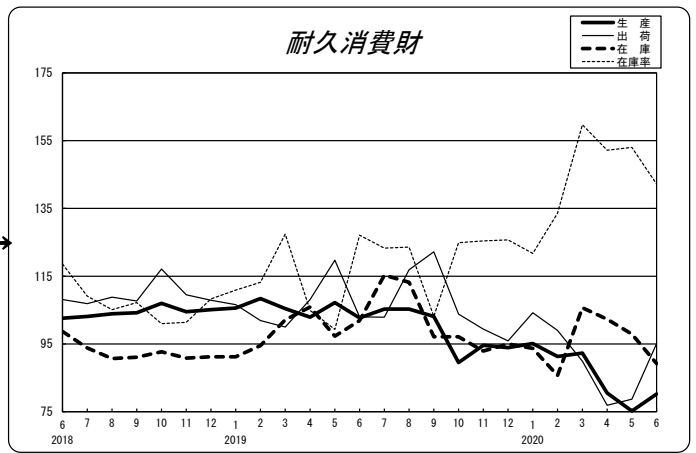
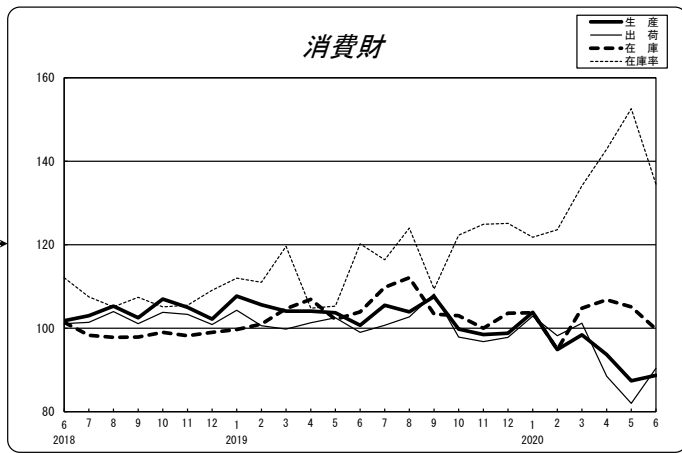
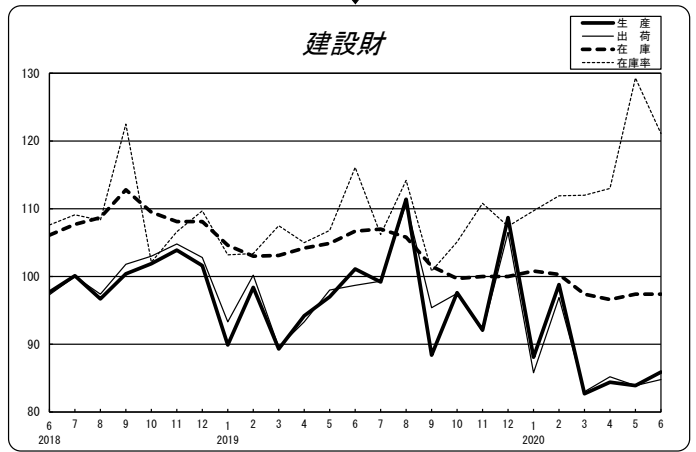
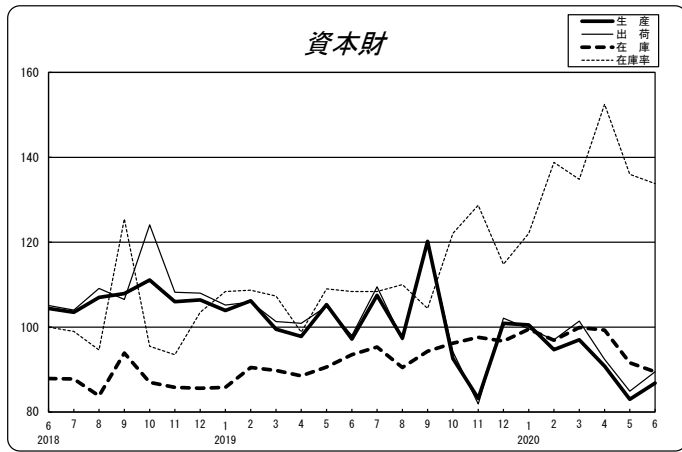
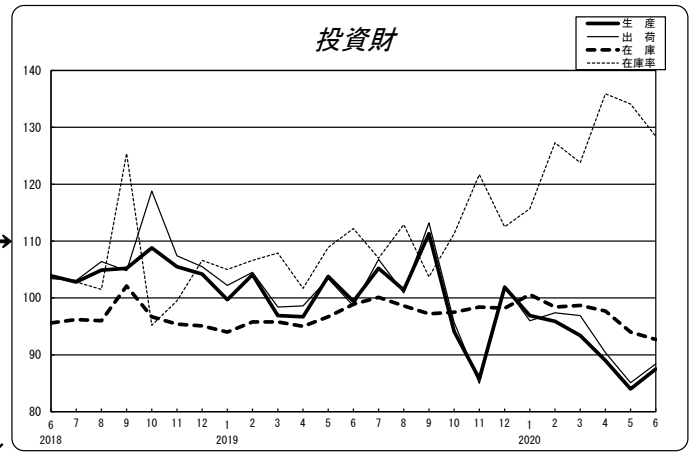
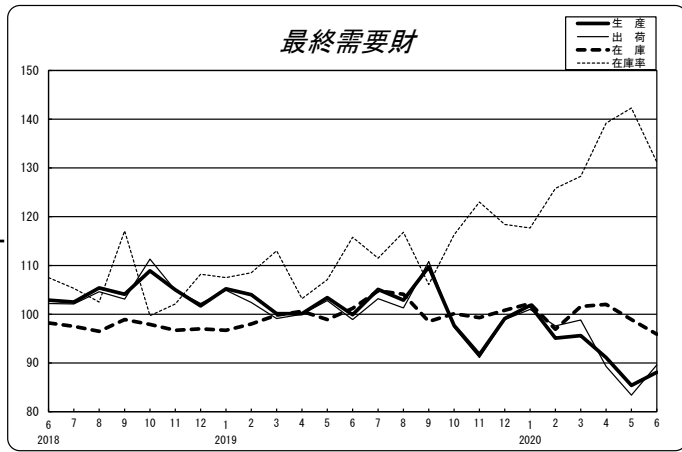
業種別グラフ2



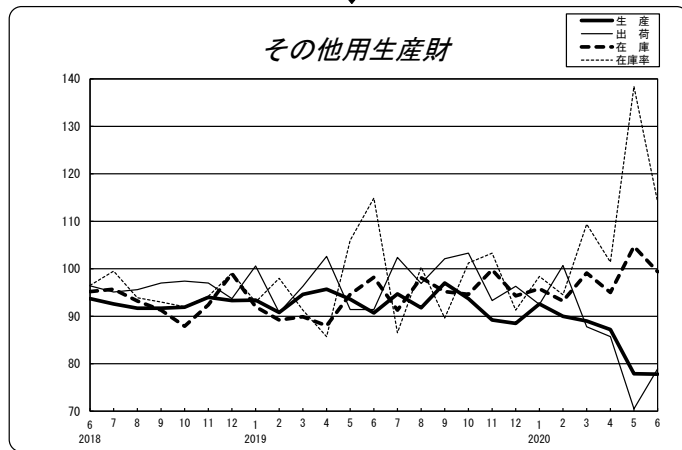
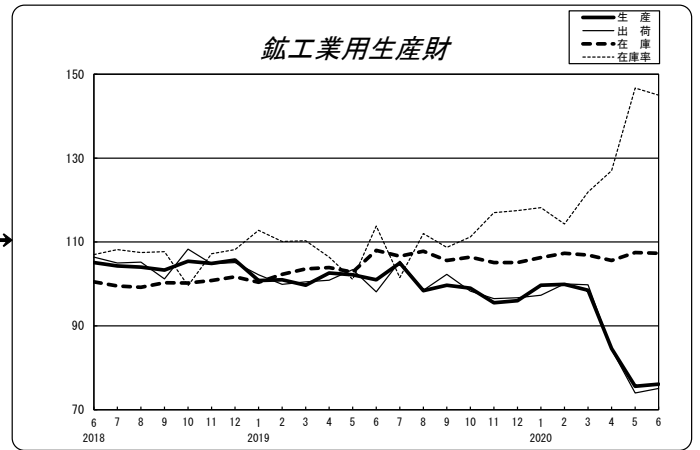
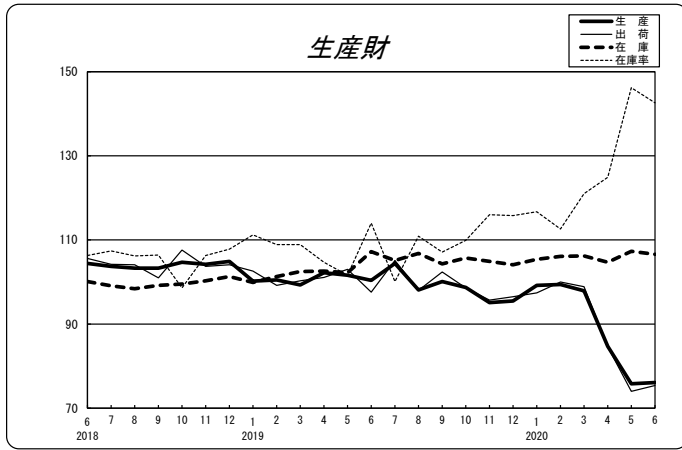
業種別グラフ 3



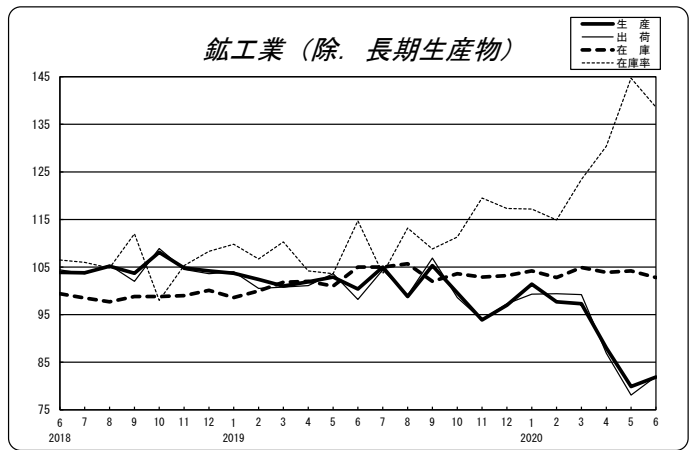
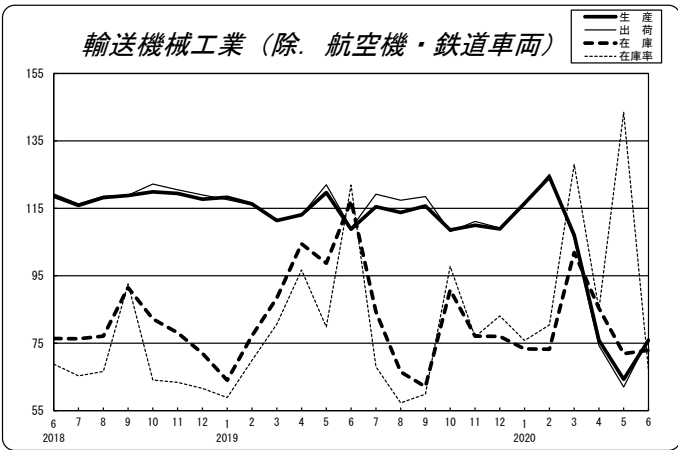
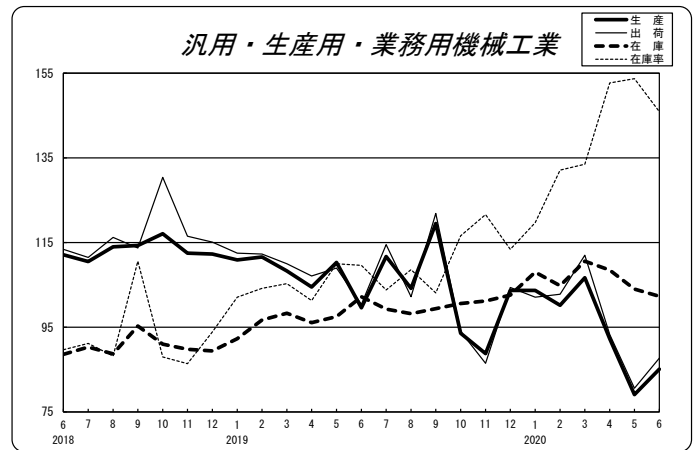
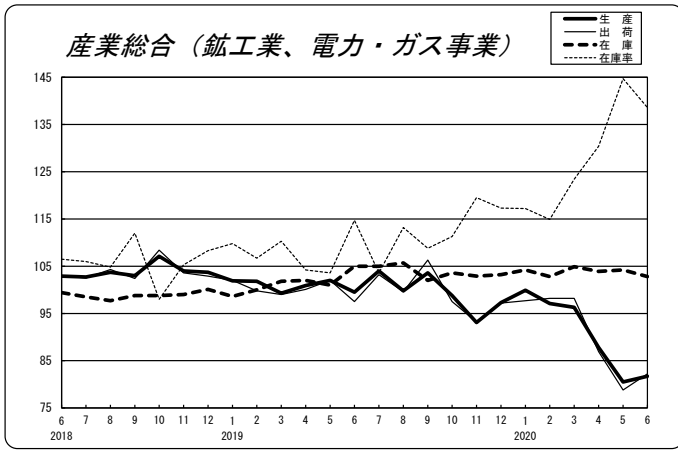
財別グラフ1



財別グラフ2



参考グラフ



近畿2府4県鉱工業指数 (2020年6月 速報)

《生産》

2015年=100

分類	ウェイト	原 指 数				季節調整済指数			
		2019年6月	2020年5月	2020年6月	前年同月比	2020年4月	2020年5月	2020年6月	前月比
鉱工業	10000.0	100.5	74.0	84.6	▲ 15.8	87.7	80.4	82.0	2.0
製造工業	9999.0	100.5	74.0	84.5	▲ 15.9	87.7	80.4	81.9	1.9
鉄鋼・非鉄金属工業	692.7	98.0	66.5	67.4	▲ 31.2	78.7	68.7	66.4	▲ 3.3
鉄鋼業	537.3	96.9	66.7	65.0	▲ 32.9	76.3	67.7	65.0	▲ 4.0
非鉄金属工業	155.4	102.0	65.7	75.7	▲ 25.8	86.0	72.2	70.9	▲ 1.8
金属製品工業	699.6	96.8	73.0	77.7	▲ 19.7	82.3	81.2	79.9	▲ 1.6
生産用機械工業	1006.8	103.2	64.9	91.9	▲ 10.9	79.4	69.4	88.6	27.7
汎用・業務用機械工業	1039.4	103.4	77.4	87.0	▲ 15.9	105.5	91.0	82.3	▲ 9.6
汎用機械工業	882.1	107.7	80.4	89.7	▲ 16.7	110.2	94.0	84.5	▲ 10.1
業務用機械工業	157.3	79.5	60.5	71.9	▲ 9.6	79.6	73.5	71.4	▲ 2.9
電子部品・デバイス工業	504.1	77.5	73.2	84.7	9.3	91.9	85.0	87.8	3.3
電気・情報通信機械工業	1170.4	105.1	70.5	86.5	▲ 17.7	78.6	74.7	80.5	7.8
電気機械工業	966.8	105.0	73.2	91.5	▲ 12.9	79.3	77.6	83.7	7.9
情報通信機械工業	203.6	105.7	58.0	62.8	▲ 40.6	74.3	62.8	65.8	4.8
輸送機械工業	866.3	117.1	63.0	84.9	▲ 27.5	76.8	73.2	78.9	7.8
自動車工業	613.3	109.8	46.8	74.4	▲ 32.2	72.2	54.5	71.2	30.6
輸送機械工業 (除. 自動車工業)	253.0	134.8	102.1	110.5	▲ 18.0	90.3	118.4	96.6	▲ 18.4
窯業・土石製品工業	377.8	94.4	67.1	78.7	▲ 16.6	81.3	71.9	75.8	5.4
化学工業	1239.7	101.7	94.6	90.5	▲ 11.0	101.3	95.9	89.8	▲ 6.4
化学工業 (除. 医薬品)	857.7	97.9	86.1	74.9	▲ 23.5	92.5	85.5	76.9	▲ 10.1
無機・有機化学工業	346.9	89.5	93.8	55.1	▲ 38.4	85.1	87.4	63.5	▲ 27.3
化学工業 (除. 無機・有機化学工業)	892.8	106.4	94.8	104.3	▲ 2.0	108.3	100.4	97.5	▲ 2.9
化学工業 (除. 無機・有機化学工業・医薬品)	510.8	103.7	80.9	88.3	▲ 14.9	97.9	84.9	83.0	▲ 2.2
石油・石炭製品工業	103.2	87.5	86.2	81.6	▲ 6.7	86.7	81.3	85.3	4.9
プラスチック製品工業	603.3	104.3	79.6	92.1	▲ 11.7	93.5	83.1	86.2	3.7
パルプ・紙・紙加工品工業	195.9	102.1	85.1	95.6	▲ 6.4	99.1	90.9	91.0	0.1
食料品・たばこ工業	854.5	93.6	71.6	84.2	▲ 10.0	86.9	77.8	80.6	3.6
その他工業	645.3	94.5	70.2	73.1	▲ 22.6	83.2	74.6	72.8	▲ 2.4
繊維工業	229.1	93.1	81.4	81.1	▲ 12.9	90.2	85.2	79.6	▲ 6.6
木材・木製品工業	58.3	102.1	83.4	78.7	▲ 22.9	78.7	89.1	78.3	▲ 12.1
家具工業	101.7	96.3	74.0	87.5	▲ 9.1	89.3	81.1	90.7	11.8
印刷業	66.1	84.4	66.4	72.4	▲ 14.2	81.5	72.4	73.1	1.0
ゴム製品工業	145.1	103.9	52.3	56.3	▲ 45.8	76.1	55.7	55.3	▲ 0.7
皮革製品工業	38.0	72.5	48.9	45.9	▲ 36.7	55.7	51.9	45.7	▲ 11.9
その他製品工業	7.0	75.3	58.8	57.1	▲ 24.2	66.6	68.6	61.1	▲ 10.9
鉱業	1.0	67.9	76.5	87.4	28.7	71.7	73.6	72.7	▲ 1.2
【参考】									
産業総合 (鉱工業・電力・ガス)	10463.7	98.9	73.1	83.5	▲ 15.6	87.1	79.8	81.4	2.0
電力・ガス事業	463.7	63.5	55.0	61.4	▲ 3.3	71.3	68.2	68.5	0.4
汎用・生産用・業務用機械工業	2046.2	103.3	71.3	89.4	▲ 13.5	92.9	79.8	85.4	7.0
輸送機械工業 (除. 航空機・鉄道車両)	724.0	109.0	55.8	79.9	▲ 26.7	75.7	64.0	75.6	18.1
鉱工業 (除. 長期生産物)	9775.3	101.0	74.1	85.0	▲ 15.8	88.1	80.1	82.4	2.9
最終需要財	4727.2	100.3	77.7	91.2	▲ 9.1	91.3	85.5	88.2	3.2
投資財	2491.3	97.5	74.1	87.7	▲ 10.1	89.6	84.7	88.1	4.0
資本財	1854.6	97.8	73.3	88.9	▲ 9.1	91.4	83.7	87.8	4.9
建設財	636.7	96.5	76.2	84.2	▲ 12.7	84.9	84.2	86.4	2.6
消費財	2235.9	103.4	81.7	95.1	▲ 8.0	93.6	86.9	88.2	1.5
耐久消費財	525.8	116.3	73.2	94.7	▲ 18.6	80.5	75.3	80.3	6.6
非耐久消費財	1710.1	99.4	84.3	95.3	▲ 4.1	97.9	90.9	91.1	0.2
生産財	5272.8	100.7	70.6	78.6	▲ 21.9	84.6	75.7	76.4	0.9
鉱工業用生産財	4983.9	101.2	70.4	78.5	▲ 22.4	84.3	75.6	76.2	0.8
その他用生産財	288.9	92.5	74.6	79.8	▲ 13.7	86.9	77.6	77.4	▲ 0.3

(注) 前月以前のデータは確報値。近畿2府4県は滋賀県、京都府、大阪府、兵庫県、奈良県、和歌山県を含む地域です。

季節調整済 生産指数（近畿2府4県）【月次】



■鉱工業指数における季節調整方法の適用について

1. 手法

鉱工業指数の季節調整方法は、米国センサス局のX-12-ARIMAを用いている。
 季節調整済指数系列は、季節要因に加え、曜日・祝祭日要因、うるう年要因によっても調整されている（在庫・在庫率指数については、季節要因のみ）。具体的には以下のとおり。
 季節調整済指数 = 原指数 ÷ (季節・曜日・祝祭日・うるう年指数)

2. スペックファイル

季節調整に使用しているX-12-ARIMAのスペックファイルの見本は以下のとおり。

```
series { start = 2011.1
        span = (2011.1, 2018.12)
        decimals = 1 }
transform { function = log }
arima { model = (0 1 1)(0 1 0) }
regression { variables = (td1nolpyear lpyear)    → 在庫・在庫率指数の場合は、
        save = (td hol)                          regressionの { } 内を削除
        user = (jap-hol)
        usertype = holiday
        start = 2011.1
        file = "xxxxxxxxxxxxxxxxxxxx" }
forecast { maxlead = 12 }
estimate { save = (mdl)
        maxiter = 500 }
x11 { print = (none +d10 +d11 +d16)
        save = (d10 d11 d16)
        seasonalma = x11default }
```

3. 季節指数等の運用

2019年1月以降の季節指数は暫定季節調整方式を採用している。具体的には2018年の季節指数を適用している。
 これに対し、曜日・祝祭日・うるう年指数は、暫定方式を採らず、上記2. で推計されたパラメータとカレンダーから計算して利用している。

4. 異常値処理

2018年年間補正において、異常値が検出された系列と異常値処理を行った種別、年月は以下のとおり。

系列名称	異常値種別	処理年月
生産	T C	2013.1
出荷	T C	2013.1
在庫	T C	2013.1
在庫率	T C	2013.1

L S (Level Shift) : 水準変化

T C (Temporary Change) : 一時的変化

※これにより、2018年年間補正で修正した2. のスペックファイルは以下のとおり。

(生産指数の場合) regression { variables = (td1nolpyear lpyear tc2013.1)

(出荷指数の場合) regression { variables = (td1nolpyear lpyear tc2013.1)

(在庫指数の場合) regression { variables = (tc2013.1)

(在庫率指数の場合) regression { variables = (tc2013.1)

5. 祝祭日変数の扱いについて

X-12-ARIMA における祝日の扱い（2. のスペックファイルの記述で file=" XXXX..." の部分）については以下のとおり。
 季節指数計算の対象年月（8年間）について、各年におけるそれぞれの月における平日（月曜日から金曜日）が祝日になる日数（A）を数え、次に1月から12月それぞれにおける8年間の祝日の平均値（B）を求めた後、各年におけるそれぞれの月の祝日日数（A）から平均値（B）を差し引いた値を X-12-ARIMA に与えている。

2018年年間補正で使用した内容は、以下のとおり。

	1月	2月	3月	4月	5月	6月	7月	8月	9月	10月	11月	12月
2011年	-0.875	0.250	0.125	0.125	0.500	0.000	0.000	-0.250	0.125	0.000	0.375	0.125
2012年	0.125	-0.750	0.125	0.125	-0.500	0.000	0.000	-0.250	-0.875	0.000	-0.625	0.125
2013年	0.125	0.250	0.125	0.125	-0.500	0.000	0.000	-0.250	0.125	0.000	-0.625	0.125
2014年	0.125	0.250	0.125	0.125	-0.500	0.000	0.000	-0.250	0.125	0.000	0.375	0.125
2015年	0.125	0.250	-0.875	0.125	0.500	0.000	0.000	-0.250	1.125	0.000	0.375	0.125
2016年	0.125	0.250	0.125	0.125	0.500	0.000	0.000	0.750	0.125	0.000	0.375	0.125
2017年	0.125	-0.750	0.125	-0.875	0.500	0.000	0.000	0.750	-0.875	0.000	0.375	-0.875
2018年	0.125	0.250	0.125	0.125	-0.500	0.000	0.000	-0.250	0.125	0.000	-0.625	0.125
2019年 (暫定期間)	0.125	0.250	0.125	1.125	1.500	0.000	0.000	0.750	0.125	1.000	-0.625	-0.875
2020年 (暫定期間)	0.125	1.250	0.125	0.125	0.500	0.000	1.000	0.750	0.125	-1.000	0.375	-0.875