

近畿地域鋳工業生産動向（2020年12月速報）

 令和2年2月12日
近畿経済産業局

1. 概況

－生産は持ち直し－

今月は、生産、出荷は低下、在庫が上昇、在庫率は低下した。
総じてみれば、生産は持ち直している。
なお、全国製造工業生産予測調査では、1月は上昇、2月は低下を予測している。

2015年=100	近 畿				全 国			
	季節調整済指数		原 指 数		季節調整済指数		原 指 数	
		前月比		前年同月比		前月比		前年同月比
①生産	91.0	▲ 4.9	97.9	▲ 2.5	93.2	▲ 1.6	97.5	▲ 3.2
②出荷	91.3	▲ 6.5	96.7	▲ 4.4	92.3	▲ 1.6	97.2	▲ 3.4
③在庫	94.3	0.3	92.4	▲ 9.2	95.3	1.1	93.2	▲ 8.4
④在庫率	111.2	▲ 3.3	107.5	▲ 4.2	113.6	2.0	106.1	▲ 3.1

※前月比・前年同月比は変化率(%)。

〔参考〕全国製造工業生産予測調査

	1月見込み	2月見込み
製造工業	8.9	▲ 0.3

※見込み値は季節調整済前月比(%)。

①生産

生産は、前月比▲4.9%と4か月ぶりの低下(前年同月比▲2.5%と2か月ぶりの低下)。
低下に寄与した業種は、汎用・業務用機械工業、化学工業(除.医薬品)、電子部品・デバイス工業など。
品目別にみると、自動立体倉庫装置、ショベル系掘削機械、アンモニア等が低下に寄与。

②出荷

出荷は、前月比▲6.5%と4か月ぶりの低下(前年同月比▲4.4%と2か月ぶりの低下)。
低下に寄与した業種は、汎用・業務用機械工業、電気・情報通信機械工業、電子部品・デバイス工業など。
品目別にみると、自動立体倉庫装置、水管ポイラ、リチウムイオン蓄電池等が低下に寄与。

③在庫

在庫は、前月比+0.3%と3か月ぶりの上昇(前年同月比▲9.2%と7か月連続の低下)。
上昇に寄与した業種は、鉄鋼・非鉄金属工業、電子部品・デバイス工業、石油・石炭製品工業など。
品目別にみると、リチウムイオン蓄電池、鋼半製品、潤滑油等が上昇に寄与。

④在庫率

在庫率は、前月比▲3.3%と2か月ぶりの低下(前年同月比▲4.2%と3か月連続の低下)。

■本書に掲載された数値を他に転記するときは、「**近畿経済産業局**：鋳工業指数」による旨必ず明記してください。
■インターネットでも最新の統計情報をお知らせしています。(<http://www.kansai.meti.go.jp/>)

<今後の公表予定> 12月確報： 2月22日(月) 11:00
1月速報： 3月11日(木) 14:00

本件の問い合わせ先 総務企画部 企画調査課長 山本 担当：福井、菊地、岸本 TEL 06-6966-6004(直通)

2. 業種別・品目別動向

1) 生産 (前月比 ▲4.9%)

上昇 7 業種 (7)

横ばい 0 業種 (0)

低下 8 業種 (8)

	業 種	前月比	前 年 同月比	主 な 品 目
上	輸送機械工業	3.3	▲ 2.5	小型乗用車、軽乗用車、自動車用エンジン
	プラスチック製品工業	2.1	▲ 0.7	プラスチック製機械器具部品
	石油・石炭製品工業	17.8	▲ 19.6	
昇	その他の主要寄与品目	半導体製造装置、ノート型パソコン、フラットパネル・ディスプレイ製造装置、繊維機械		
低	汎用・業務用機械工業	▲ 24.1	▲ 5.3	自動立体倉庫装置、コンベヤ、水管ボイラ
	化学工業 (除. 医薬品)	▲ 9.6	▲ 2.5	アンモニア、化粧品
	電子部品・デバイス工業	▲ 13.2	19.7	水晶振動子・フィルタ・複合部品、アクティブ型液晶パネル (大型)、混成集積回路
下	その他の主要寄与品目	ショベル系掘削機械		

2) 出荷 (前月比 ▲6.5%)

上昇 7 業種 (7)

横ばい 0 業種 (0)

低下 8 業種 (8)

	業 種	前月比	前 年 同月比	主 な 品 目
上	輸送機械工業	6.8	▲ 3.0	小型乗用車、軽乗用車、自動車用エンジン
	生産用機械工業	4.0	16.5	フラットパネル・ディスプレイ製造装置、繊維機械、建設用クレーン
	石油・石炭製品工業	7.1	▲ 22.1	
昇	その他の主要寄与品目	ノート型パソコン		
低	汎用・業務用機械工業	▲ 34.5	▲ 6.3	自動立体倉庫装置、水管ボイラ、コンベヤ
	電気・情報通信機械工業	▲ 12.2	▲ 9.5	リチウムイオン蓄電池
	電子部品・デバイス工業	▲ 15.8	11.5	水晶振動子・フィルタ・複合部品、アクティブ型液晶パネル (大型)、固定コンデンサ
下	その他の主要寄与品目	化粧品		

3) 在庫 (前月比 0.3%)

上昇 6 業種 (5)

横ばい 0 業種 (0)

低下 8 業種 (9)

	業 種	前月比	前 年 同月比	主 な 品 目
上	鉄鋼・非鉄金属工業	4.3	▲ 10.3	鋼半製品
	電子部品・デバイス工業	21.4	6.4	アクティブ型液晶パネル (大型)
	石油・石炭製品工業	10.9	▲ 14.3	潤滑油、ジェット燃料油、軽油
昇	その他の主要寄与品目	リチウムイオン蓄電池、二輪自動車 (125ml超)		
低	化学工業 (除. 医薬品)	▲ 4.7	▲ 12.8	フェノール、ビスフェノールA、ポリプロピレン
	汎用・業務用機械工業	▲ 2.7	▲ 8.8	汎用内燃機関
	その他工業	▲ 2.3	▲ 9.2	ニット製繊維製品 (下着・補整着・寝着類・靴下)
下	その他の主要寄与品目	ショベル系掘削機械、汎用内燃機関、灯油		

注1：上昇・低下・横ばいの () 内は前月確報の業種数。また、横ばいは前月比 0.0。

注2：前月比は季調済指数、前年同月比は原指数のそれぞれ伸び率 (%)。

注3：業種及び品目は、対前月 (季調済指数) の寄与度順に記載。

注4：所管外品目は除く。

3. 鋳工業生産・出荷・在庫及び在庫率指数表

近畿地域

(2015年=100)

	生 産				出 荷				在 庫				在 庫 率			
	季節調整指数		原 指 数		季節調整指数		原 指 数		季節調整指数		原 指 数		季節調整指数		原 指 数	
	前月 (期)比	前年(同月 ・期)比	前月 (期)比	前年(同月 ・期)比	前月 (期)比	前年(同月 ・期)比	前月 (期)比	前年(同月 ・期)比	前月 (期)比	前年(同月 ・期)比	前月 (期)比	前年(同月 ・期)比	前月 (期)比	前年(同月 ・期)比		
2019年			100.0	▲ 4.0			100.0	▲ 4.4			101.8	3.1			110.2	4.2
2020年			91.5	▲ 8.5			91.6	▲ 8.4			92.4	▲ 9.2			123.1	11.7
2018年度			103.5	▲ 0.2			103.7	▲ 0.4			95.9	▲ 0.1			106.6	3.5
2019年度			99.2	▲ 4.2			99.3	▲ 4.2			98.8	3.0			112.4	5.4
2019年Ⅳ期	94.9	▲ 7.3	98.9	▲ 8.6	97.2	▲ 4.8	98.4	▲ 9.0	103.9	0.7	101.8	3.1	114.9	4.8	113.2	11.7
2020年Ⅰ期	98.9	4.2	98.3	▲ 3.2	98.4	1.2	99.4	▲ 2.5	104.7	0.8	98.8	3.0	117.3	2.1	114.6	8.4
Ⅱ期	84.1	▲ 15.0	81.9	▲ 16.7	82.6	▲ 16.1	80.8	▲ 16.8	101.2	▲ 3.3	104.7	▲ 2.3	139.1	18.6	142.1	28.2
Ⅲ期	89.5	6.4	88.2	▲ 12.9	89.5	8.4	89.5	▲ 12.7	96.8	▲ 4.3	95.7	▲ 6.2	123.7	▲ 11.1	125.4	12.9
Ⅳ期	93.1	4.0	97.5	▲ 1.4	95.2	6.4	96.7	▲ 1.7	94.3	▲ 2.6	92.4	▲ 9.2	112.0	▲ 9.5	110.3	▲ 2.6
2019年12月	95.2	1.5	100.4	▲ 3.7	97.4	1.2	101.1	▲ 2.9	103.9	▲ 0.1	101.8	3.1	116.0	▲ 0.3	112.2	8.4
2020年1月	99.7	4.7	91.2	▲ 3.2	96.7	▲ 0.7	89.4	▲ 5.3	105.6	1.6	105.7	5.4	114.8	▲ 1.0	124.9	6.5
2月	99.0	▲ 0.7	94.4	▲ 4.4	100.4	3.8	96.0	▲ 1.5	103.5	▲ 2.0	103.0	2.7	115.7	0.8	118.3	7.7
3月	97.9	▲ 1.1	109.3	▲ 2.4	98.2	▲ 2.2	112.7	▲ 1.1	104.7	1.2	98.8	3.0	121.3	4.8	100.7	12.0
4月	88.6	▲ 9.5	87.0	▲ 11.8	87.0	▲ 11.4	85.0	▲ 12.4	103.5	▲ 1.1	102.6	1.9	131.7	8.6	133.2	25.0
5月	80.7	▲ 8.9	73.5	▲ 23.1	77.6	▲ 10.8	71.2	▲ 25.5	105.0	1.4	107.4	3.2	146.9	11.5	157.5	39.0
6月	83.1	3.0	85.3	▲ 15.2	83.1	7.1	86.1	▲ 12.8	101.2	▲ 3.6	104.7	▲ 2.3	138.7	▲ 5.6	135.6	20.5
7月	89.1	7.2	91.0	▲ 14.7	89.2	7.3	92.9	▲ 13.3	98.3	▲ 2.9	100.8	▲ 5.1	125.1	▲ 9.8	126.1	17.6
8月	88.7	▲ 0.4	78.8	▲ 14.3	88.1	▲ 1.2	79.8	▲ 13.8	96.1	▲ 2.2	98.9	▲ 7.3	123.4	▲ 1.4	135.2	10.6
9月	90.8	2.4	94.8	▲ 10.0	91.3	3.6	95.8	▲ 11.0	96.8	0.7	95.7	▲ 6.2	122.6	▲ 0.6	114.8	10.6
10月	92.5	1.9	98.5	▲ 2.2	96.8	6.0	97.5	▲ 0.8	95.1	▲ 1.8	94.9	▲ 8.7	109.7	▲ 10.5	111.5	▲ 2.4
11月	95.7	3.5	96.1	0.4	97.6	0.8	96.0	0.2	94.0	▲ 1.2	93.1	▲ 9.6	115.0	4.8	111.9	▲ 1.1
12月	91.0	▲ 4.9	97.9	▲ 2.5	91.3	▲ 6.5	96.7	▲ 4.4	94.3	0.3	92.4	▲ 9.2	111.2	▲ 3.3	107.5	▲ 4.2

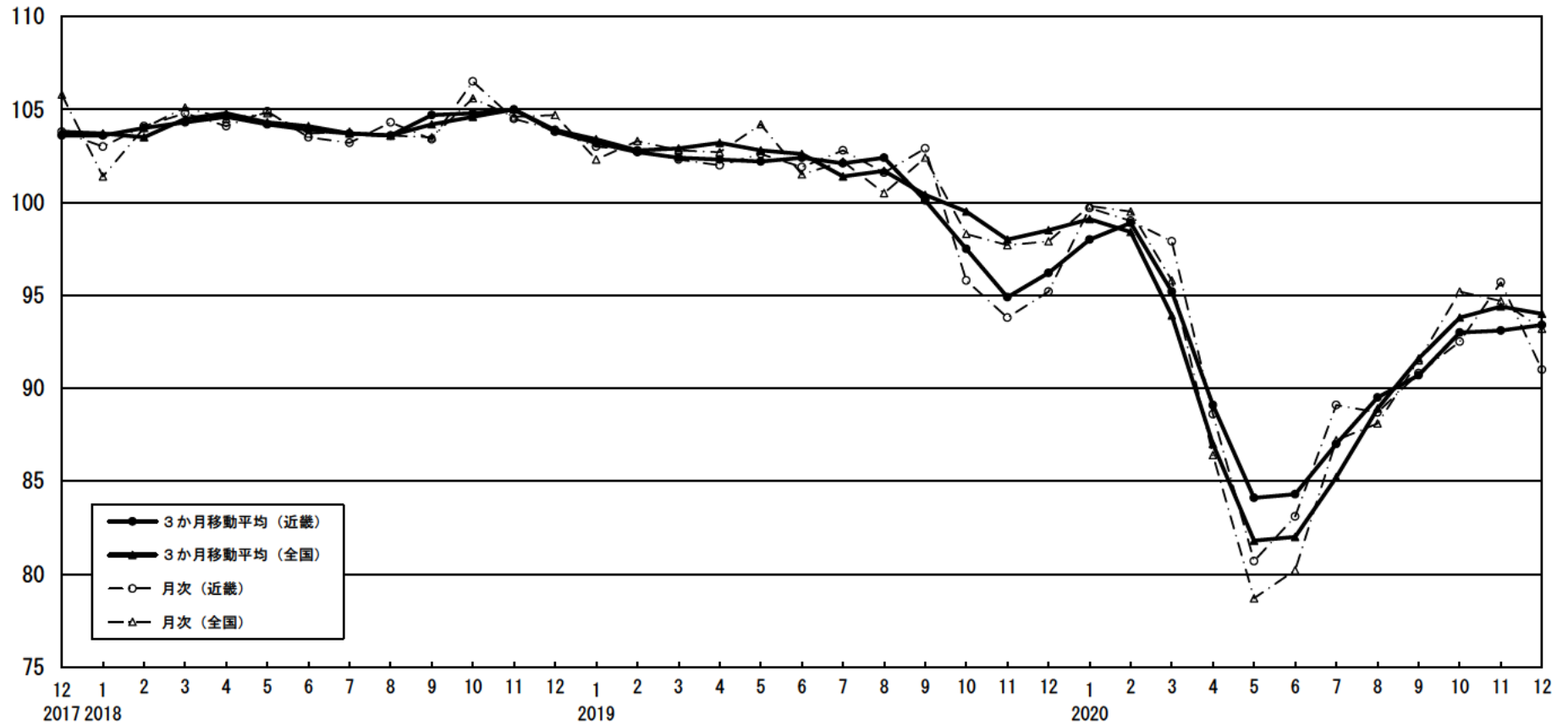
全 国

(2015年=100)

	生 産				出 荷				在 庫				在 庫 率			
	季節調整指数		原 指 数		季節調整指数		原 指 数		季節調整指数		原 指 数		季節調整指数		原 指 数	
	前月 (期)比	前年(同月 ・期)比	前月 (期)比	前年(同月 ・期)比	前月 (期)比	前年(同月 ・期)比	前月 (期)比	前年(同月 ・期)比	前月 (期)比	前年(同月 ・期)比	前月 (期)比	前年(同月 ・期)比	前月 (期)比	前年(同月 ・期)比		
2019年			101.1	▲ 3.0			100.2	▲ 2.7			101.7	1.2			109.6	4.8
2020年			90.9	▲ 10.1			89.7	▲ 10.5			93.2	▲ 8.4			123.8	13.0
2018年度			103.8	0.3			102.6	0.2			98.9	0.2			105.0	3.0
2019年度			99.9	▲ 3.8			98.9	▲ 3.6			101.8	2.9			112.3	7.0
2019年Ⅳ期	98.0	▲ 3.6	100.2	▲ 6.8	97.3	▲ 3.9	99.2	▲ 6.5	104.0	0.7	101.7	1.2	114.6	4.8	112.2	9.4
2020年Ⅰ期	98.4	0.4	97.8	▲ 4.5	96.7	▲ 0.6	97.0	▲ 5.2	106.4	2.3	101.8	2.9	116.5	1.7	117.0	10.3
Ⅱ期	81.8	▲ 16.9	80.3	▲ 19.8	80.5	▲ 16.8	78.5	▲ 19.9	100.8	▲ 5.3	101.4	▲ 3.4	141.7	21.6	144.3	30.9
Ⅲ期	88.9	8.7	88.6	▲ 12.8	87.8	9.1	87.5	▲ 13.5	97.5	▲ 3.3	96.7	▲ 5.7	122.2	▲ 13.8	123.7	12.5
Ⅳ期	94.4	6.2	96.8	▲ 3.4	93.7	6.7	95.8	▲ 3.4	95.3	▲ 2.3	93.2	▲ 8.4	113.0	▲ 7.5	110.1	▲ 1.9
2019年12月	97.9	0.2	100.7	▲ 3.7	97.0	0.2	100.6	▲ 3.8	104.0	0.4	101.7	1.2	115.6	0.5	109.5	6.2
2020年1月	99.8	1.9	93.5	▲ 2.4	97.9	0.9	91.7	▲ 3.3	106.2	2.1	107.5	3.6	115.2	▲ 0.3	124.5	9.3
2月	99.5	▲ 0.3	94.6	▲ 5.7	98.9	1.0	94.5	▲ 5.4	104.4	▲ 1.7	105.2	1.6	112.5	▲ 2.3	119.9	9.4
3月	95.8	▲ 3.7	105.3	▲ 5.2	93.2	▲ 5.8	104.9	▲ 6.5	106.4	1.9	101.8	2.9	121.9	8.4	106.6	12.6
4月	86.4	▲ 9.8	85.8	▲ 15.0	84.3	▲ 9.5	82.6	▲ 16.6	106.1	▲ 0.3	103.9	2.7	138.5	13.6	135.9	29.2
5月	78.7	▲ 8.9	72.2	▲ 26.3	76.8	▲ 8.9	69.8	▲ 26.8	103.3	▲ 2.6	104.6	▲ 0.5	148.6	7.3	161.0	40.7
6月	80.2	1.9	82.9	▲ 18.2	80.5	4.8	83.0	▲ 16.6	100.8	▲ 2.4	101.4	▲ 3.4	138.0	▲ 7.1	135.9	22.5
7月	87.2	8.7	90.4	▲ 15.5	85.8	6.6	88.0	▲ 16.6	99.3	▲ 1.5	101.2	▲ 4.8	125.7	▲ 8.9	126.2	17.6
8月	88.1	1.0	80.0	▲ 13.8	87.1	1.5	79.7	▲ 14.2	98.0	▲ 1.3	99.9	▲ 5.9	123.2	▲ 2.0	133.3	13.0
9月	91.5	3.9	95.5	▲ 9.0	90.5	3.9	94.9	▲ 9.8	97.5	▲ 0.5	96.7	▲ 5.7	117.8	▲ 4.4	111.6	6.7
10月	95.2	4.0	97.4	▲ 3.0	94.9	4.9	96.0	▲ 3.0	95.7	▲ 1.8	96.1	▲ 8.1	113.9	▲ 3.3	111.8	▲ 0.9
11月	94.7	▲ 0.5	95.5	▲ 3.9	93.8	▲ 1.2	94.1	▲ 4.0	94.3	▲ 1.5	95.5	▲ 9.0	111.4	▲ 2.2	112.3	▲ 1.7
12月	93.2	▲ 1.6	97.5	▲ 3.2	92.3	▲ 1.6	97.2	▲ 3.4	95.3	1.1	93.2	▲ 8.4	113.6	2.0	106.1	▲ 3.1

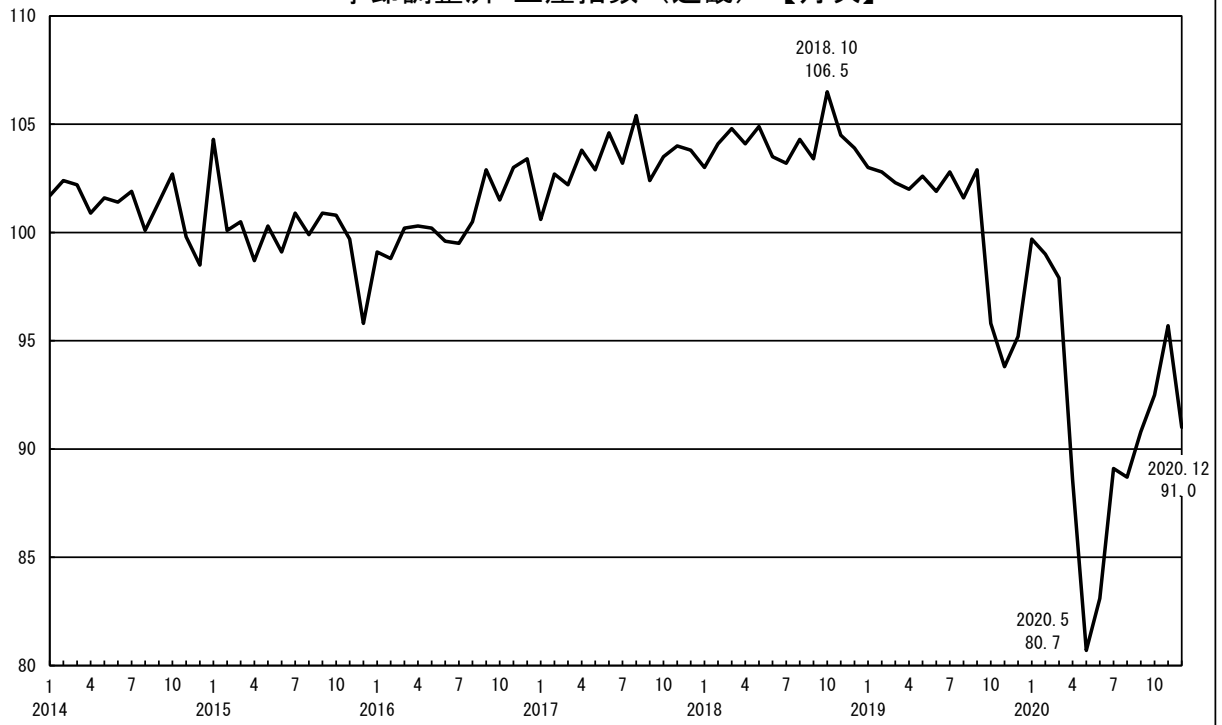
注1) ①前月比、前年同月比は伸び率(%)である。②最新月は速報値。③生産者製品在庫の年、年度及び四半期の数値は期末値である。

季節調整済 生産指数（近畿・全国）【3か月移動平均】

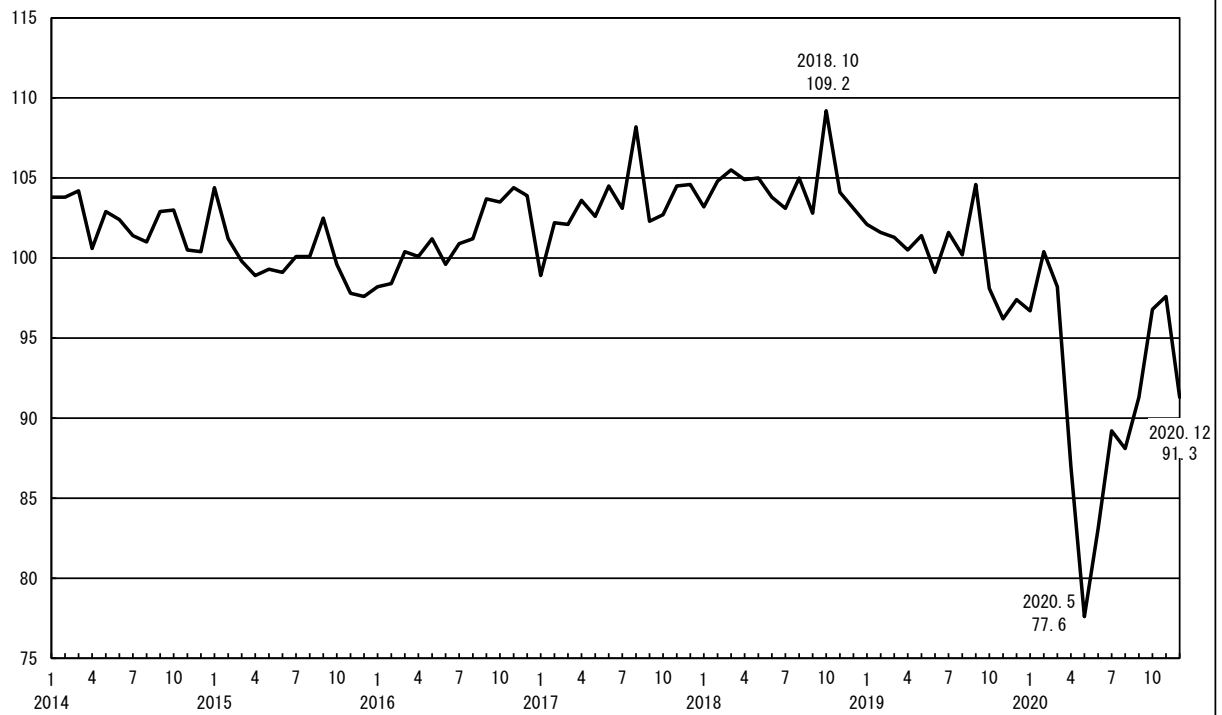


注) 直近月は、2か月分の平均

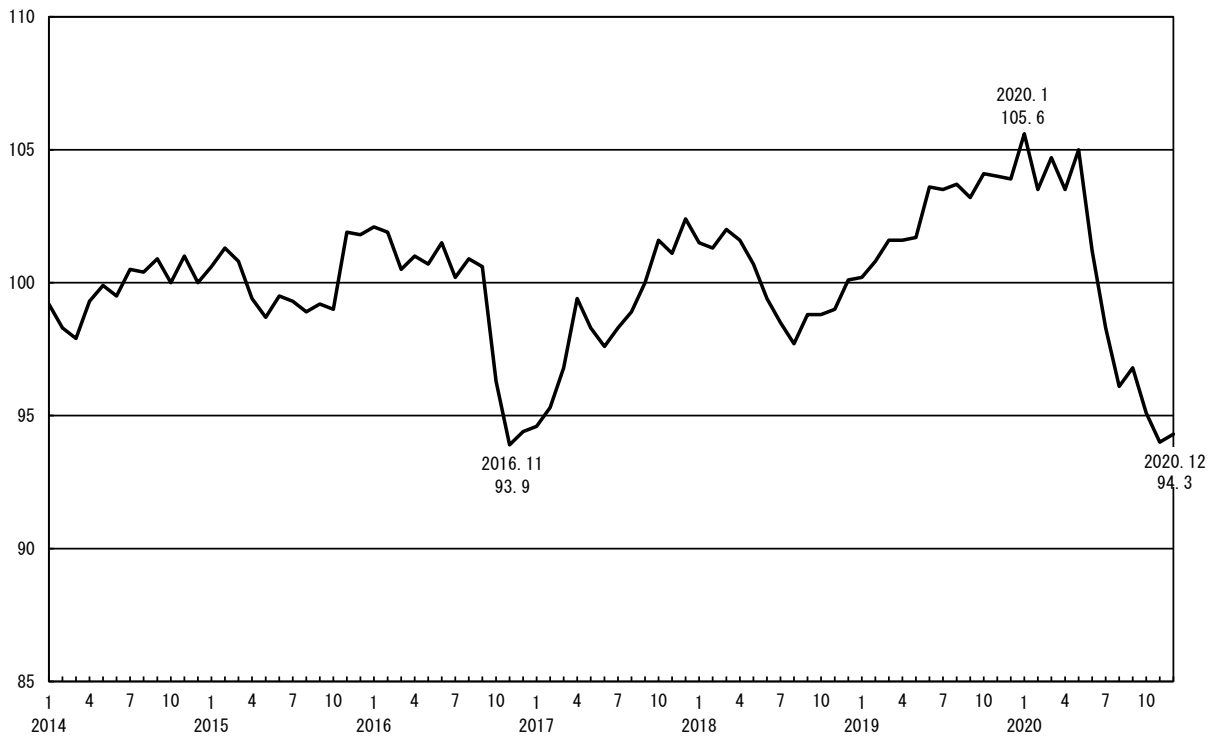
季節調整済 生産指数（近畿）【月次】



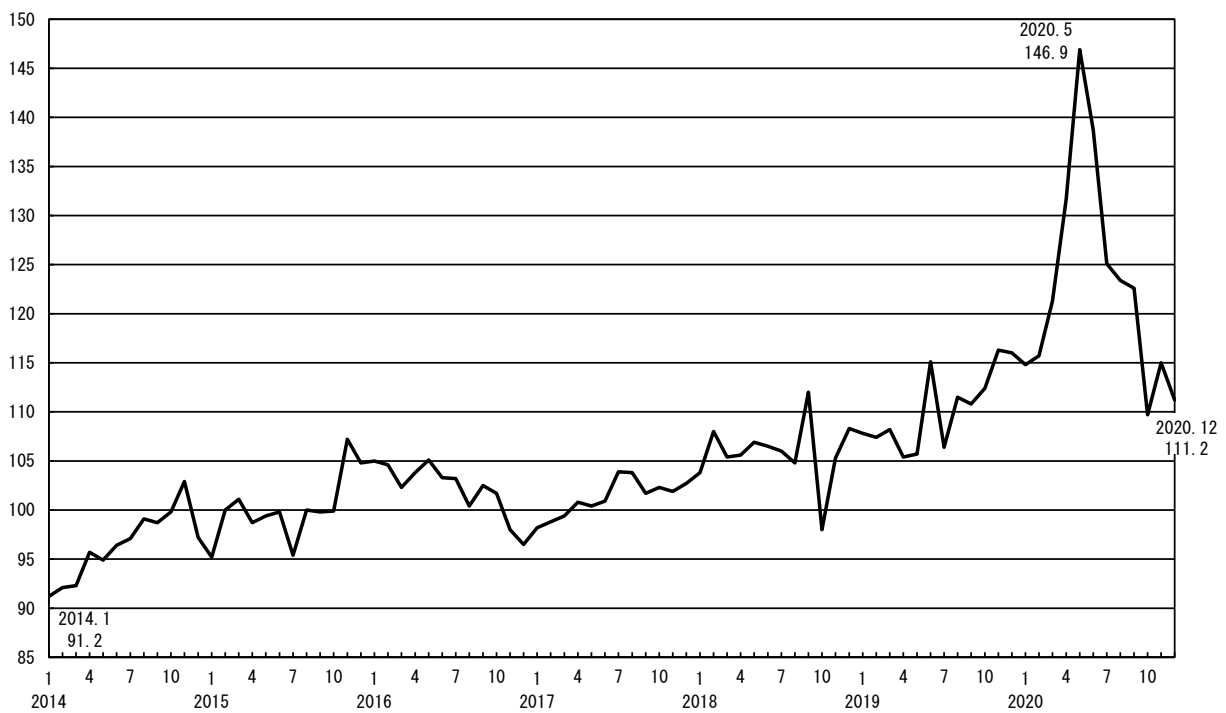
季節調整済 出荷指数（近畿）【月次】



季節調整済 在庫指数（近畿）【月次】



季節調整済 在庫率指数（近畿）【月次】



近畿地域鉱工業指数 (2020年12月 速報)

《生産》

2015年=100

分類	ウェイト	原 指 数				季節調整済指数			
		2019年12月	2020年11月	2020年12月	前年同月比	2020年10月	2020年11月	2020年12月	前月比
鉱工業	10000.0	100.4	96.1	97.9	▲ 2.5	92.5	95.7	91.0	▲ 4.9
製造工業	9998.9	100.4	96.1	97.9	▲ 2.5	92.5	95.7	91.0	▲ 4.9
鉄鋼・非鉄金属工業	711.5	90.0	85.9	86.4	▲ 4.0	79.5	83.9	84.3	0.5
鉄鋼業	516.6	90.2	85.1	85.9	▲ 4.8	76.1	83.7	83.5	▲ 0.2
非鉄金属工業	194.9	89.4	87.9	87.8	▲ 1.8	87.5	84.7	86.3	1.9
金属製品工業	680.1	105.1	80.8	81.3	▲ 22.6	82.8	79.3	74.7	▲ 5.8
生産用機械工業	987.3	93.9	88.5	101.2	7.8	86.4	92.9	93.9	1.1
汎用・業務用機械工業	1008.3	114.2	123.7	108.1	▲ 5.3	102.2	127.7	96.9	▲ 24.1
汎用機械工業	855.0	119.3	132.8	114.5	▲ 4.0	106.6	135.7	102.6	▲ 24.4
業務用機械工業	153.3	85.8	72.7	72.6	▲ 15.4	68.3	74.2	65.5	▲ 11.7
電子部品・デバイス工業	520.5	92.1	113.6	110.2	19.7	100.4	115.6	100.3	▲ 13.2
電気・情報通信機械工業	1137.2	89.5	84.4	90.7	1.3	91.8	87.3	86.9	▲ 0.5
電気機械工業	941.7	90.2	83.3	86.4	▲ 4.2	92.2	85.6	81.3	▲ 5.0
情報通信機械工業	195.5	86.4	89.4	111.1	28.6	86.4	99.1	116.8	17.9
輸送機械工業	832.5	120.3	105.7	117.3	▲ 2.5	107.1	103.7	107.1	3.3
自動車工業	589.6	112.0	95.1	105.0	▲ 6.3	112.2	90.7	98.5	8.6
輸送機械工業 (除. 自動車工業)	242.9	140.5	131.3	147.1	4.7	93.7	136.6	124.8	▲ 8.6
窯業・土石製品工業	365.8	95.0	94.2	94.5	▲ 0.5	93.9	91.2	92.2	1.1
化学工業	1232.7	104.7	106.8	105.0	0.3	101.3	106.0	100.2	▲ 5.5
化学工業 (除. 医薬品)	835.5	103.0	103.8	100.4	▲ 2.5	94.7	103.2	93.3	▲ 9.6
無機・有機化学工業	340.8	100.9	88.9	101.8	0.9	91.5	88.1	91.2	3.5
化学工業 (除. 無機・有機化学工業)	891.9	106.2	113.6	106.3	0.1	104.7	113.2	103.3	▲ 8.7
化学工業 (除. 無機・有機化学工業・医薬品)	494.7	104.4	114.1	99.4	▲ 4.8	96.9	112.8	95.1	▲ 15.7
石油・石炭製品工業	99.3	101.9	69.2	81.9	▲ 19.6	98.8	64.6	76.1	17.8
プラスチック製品工業	632.6	90.9	93.1	90.3	▲ 0.7	89.8	90.1	92.0	2.1
パルプ・紙・紙加工品工業	199.7	102.4	99.5	102.6	0.2	100.0	97.0	100.5	3.6
食料品・たばこ工業	823.8	107.5	89.4	99.9	▲ 7.1	89.3	84.2	82.6	▲ 1.9
その他工業	767.6	91.1	83.8	82.3	▲ 9.7	79.6	81.3	80.7	▲ 0.7
繊維工業	361.2	91.0	78.4	78.3	▲ 14.0	76.3	77.3	76.5	▲ 1.0
木材・木製品工業	59.8	93.0	84.6	81.8	▲ 12.0	77.5	81.2	81.4	0.2
家具工業	100.5	106.9	101.0	103.4	▲ 3.3	94.7	93.8	95.3	1.6
印刷業	63.5	81.7	85.4	81.8	0.1	78.3	84.5	81.6	▲ 3.4
ゴム製品工業	139.4	88.1	92.5	84.7	▲ 3.9	86.3	88.4	90.3	2.1
皮革製品工業	36.5	68.2	52.9	56.5	▲ 17.2	50.4	51.9	53.1	2.3
その他製品工業	6.7	120.6	88.4	83.8	▲ 30.5	84.5	85.0	70.7	▲ 16.8
鉱業	1.1	63.9	58.0	55.0	▲ 13.9	79.1	63.6	54.8	▲ 13.8
【参考】									
産業総合 (鉱工業、電力・ガス)	10476.3	100.1	95.4	98.0	▲ 2.1	92.0	95.2	90.8	▲ 4.6
電力・ガス事業	476.3	93.8	82.0	99.4	6.0	84.8	87.0	87.0	0.0
汎用・生産用・業務用機械工業	1995.6	104.1	106.3	104.7	0.6	93.8	112.3	95.4	▲ 15.0
輸送機械工業 (除. 航空機・鉄道車両)	695.9	109.7	98.4	105.7	▲ 3.6	113.2	94.7	100.4	6.0
鉱工業 (除. 長期生産物)	9784.2	100.2	96.9	98.4	▲ 1.8	93.3	96.4	91.8	▲ 4.8
最終需要財	4637.7	102.6	98.8	99.2	▲ 3.3	94.4	99.8	89.5	▲ 10.3
投資財	2448.5	101.6	100.7	98.1	▲ 3.4	93.3	104.2	89.4	▲ 14.2
資本財	1816.9	99.6	107.0	103.6	4.0	96.0	115.5	94.7	▲ 18.0
建設財	631.6	107.6	82.3	82.4	▲ 23.4	85.9	80.0	75.5	▲ 5.6
消費財	2189.2	103.6	96.8	100.4	▲ 3.1	95.6	94.2	91.7	▲ 2.7
耐久消費財	505.5	91.5	81.2	93.6	2.3	92.2	81.3	93.8	15.4
非耐久消費財	1683.7	107.3	101.5	102.5	▲ 4.5	96.2	97.7	91.1	▲ 6.8
生産財	5362.3	98.5	93.7	96.8	▲ 1.7	91.0	92.3	91.7	▲ 0.7
鉱工業用生産財	5068.6	99.0	94.1	97.4	▲ 1.6	91.4	92.8	92.0	▲ 0.9
その他用生産財	293.7	89.1	87.3	85.4	▲ 4.2	83.8	85.5	84.8	▲ 0.8

(注) 前月以前のデータは確報値。

近畿地域鋳工業指数（2020年12月 速報）

《出荷》

2015年=100

分類	ウェイト	原 指 数				季節調整済指数			
		2019年12月	2020年11月	2020年12月	前年同月比	2020年10月	2020年11月	2020年12月	前月比
鋳工業	10000.0	101.1	96.0	96.7	▲ 4.4	96.8	97.6	91.3	▲ 6.5
製造工業	9999.1	101.2	96.0	96.7	▲ 4.4	96.9	97.2	91.3	▲ 6.1
鉄鋼・非鉄金属工業	1185.5	92.6	85.9	84.1	▲ 9.2	84.0	84.7	82.1	▲ 3.1
鉄鋼業	866.3	93.1	84.1	81.9	▲ 12.0	80.9	82.8	81.0	▲ 2.2
非鉄金属工業	319.2	91.3	90.7	90.2	▲ 1.2	91.5	89.3	89.7	0.4
金属製品工業	667.0	106.2	86.6	88.5	▲ 16.7	88.6	85.2	83.5	▲ 2.0
生産用機械工業	803.7	89.1	92.7	103.8	16.5	100.9	101.7	105.8	4.0
汎用・業務用機械工業	834.4	116.7	146.2	109.3	▲ 6.3	113.1	156.9	102.7	▲ 34.5
汎用機械工業	703.8	122.2	160.8	115.6	▲ 5.4	121.0	172.6	109.6	▲ 36.5
業務用機械工業	130.6	87.0	67.8	75.4	▲ 13.3	72.8	70.9	68.8	▲ 3.0
電子部品・デバイス工業	391.1	92.8	105.9	103.5	11.5	93.7	107.3	90.3	▲ 15.8
電気・情報通信機械工業	1084.2	95.2	85.9	86.2	▲ 9.5	102.4	94.6	83.1	▲ 12.2
電気機械工業	885.8	98.1	87.2	82.8	▲ 15.6	106.9	95.1	78.2	▲ 17.8
情報通信機械工業	198.4	81.8	80.4	101.2	23.7	82.6	90.2	106.2	17.7
輸送機械工業	915.9	116.0	100.7	112.5	▲ 3.0	112.1	100.3	107.1	6.8
自動車工業	705.8	111.7	94.7	106.5	▲ 4.7	117.3	92.4	102.6	11.0
輸送機械工業（除. 自動車工業）	210.1	130.8	120.8	133.0	1.7	96.0	130.6	122.1	▲ 6.5
窯業・土石製品工業	265.8	94.0	95.0	102.6	9.1	94.8	93.6	98.2	4.9
化学工業	1086.0	104.6	105.9	103.9	▲ 0.7	103.2	106.5	100.5	▲ 5.6
化学工業（除. 医薬品）	804.7	103.2	103.5	100.0	▲ 3.1	96.0	102.4	95.6	▲ 6.6
無機・有機化学工業	304.7	101.2	93.4	100.1	▲ 1.1	90.0	91.4	96.2	5.3
化学工業（除. 無機・有機化学工業）	781.3	105.9	110.8	105.3	▲ 0.6	108.4	113.0	102.8	▲ 9.0
化学工業（除. 無機・有機化学工業・医薬品）	500.0	104.5	109.6	100.0	▲ 4.3	99.9	110.1	95.4	▲ 13.4
石油・石炭製品工業	462.5	106.6	72.7	83.0	▲ 22.1	106.3	69.5	74.4	7.1
プラスチック製品工業	513.4	95.1	95.0	96.2	1.2	95.9	92.3	95.4	3.4
パルプ・紙・紙加工品工業	223.8	105.8	100.3	105.9	0.1	99.0	99.1	98.8	▲ 0.3
食料品・たばこ工業	974.7	105.5	84.8	99.1	▲ 6.1	86.7	84.6	84.9	0.4
その他工業	591.1	89.3	83.5	81.8	▲ 8.4	80.8	82.2	80.2	▲ 2.4
繊維工業	274.6	85.3	78.0	76.6	▲ 10.2	76.9	77.6	75.5	▲ 2.7
木材・木製品工業	48.1	99.5	90.3	89.6	▲ 9.9	84.5	87.0	89.8	3.2
家具工業	78.0	108.9	94.1	100.6	▲ 7.6	93.8	88.8	91.4	2.9
印刷業	50.5	81.9	85.5	81.9	0.0	78.8	85.2	81.8	▲ 4.0
ゴム製品工業	104.4	87.9	93.0	86.1	▲ 2.0	88.2	91.2	92.0	0.9
皮革製品工業	23.9	59.7	51.2	51.0	▲ 14.6	48.6	52.9	51.7	▲ 2.3
その他製品工業	11.6	117.2	85.4	71.3	▲ 39.2	83.6	92.4	59.5	▲ 35.6
鋳業	0.9	80.5	85.9	84.2	4.6	92.4	86.2	92.7	7.5
【参考】									
産業総合（鋳工業、電力・ガス）	10793.1	100.7	95.0	97.0	▲ 3.7	96.1	97.2	91.3	▲ 6.1
電力・ガス事業	793.1	94.4	82.6	100.6	6.6	87.0	88.9	89.3	0.4
汎用・生産用・業務用機械工業	1638.1	103.2	119.9	106.6	3.3	107.3	128.8	104.4	▲ 18.9
輸送機械工業（除. 航空機・鉄道車両）	810.9	109.7	95.4	105.0	▲ 4.3	115.0	93.6	101.8	8.8
鋳工業（除. 長期生産物）	9819.1	101.0	95.6	97.1	▲ 3.9	97.1	96.7	91.5	▲ 5.4
最終需要財	4626.1	102.9	99.9	99.8	▲ 3.0	100.3	102.9	93.9	▲ 8.7
投資財	2198.8	101.5	109.3	99.5	▲ 2.0	102.6	113.8	96.6	▲ 15.1
資本財	1616.6	99.1	117.8	104.2	5.1	107.9	127.9	103.5	▲ 19.1
建設財	582.2	107.9	85.6	86.5	▲ 19.8	89.2	82.4	80.0	▲ 2.9
消費財	2427.3	104.3	91.4	100.0	▲ 4.1	98.3	92.6	92.2	▲ 0.4
耐久消費財	539.9	96.5	80.1	99.8	3.4	107.0	86.8	101.6	17.1
非耐久消費財	1887.4	106.5	94.7	100.1	▲ 6.0	95.5	93.8	90.1	▲ 3.9
生産財	5373.9	99.6	92.6	94.0	▲ 5.6	94.2	92.2	89.3	▲ 3.1
鋳工業用生産財	4979.9	99.6	93.8	94.7	▲ 4.9	94.5	93.2	90.1	▲ 3.3
その他用生産財	394.0	99.5	77.5	85.6	▲ 14.0	90.9	80.2	81.3	1.4

（注）前月以前のデータは確報値。

近畿地域鉱工業指数（2020年12月 速報）

《在庫》

2015年=100

分類	ウェイト	原 指 数				季節調整済指数			
		2019年12月	2020年11月	2020年12月	前年同月比	2020年10月	2020年11月	2020年12月	前月比
鉱工業	10000.0	101.8	93.1	92.4	▲ 9.2	95.1	94.0	94.3	0.3
製造工業	9992.5	101.8	93.2	92.4	▲ 9.2	95.1	94.1	94.3	0.2
鉄鋼・非鉄金属工業	2451.5	100.2	87.4	89.9	▲ 10.3	87.7	89.2	93.0	4.3
鉄鋼業	2114.2	102.2	88.3	91.4	▲ 10.6	89.0	91.0	95.6	5.1
非鉄金属工業	337.3	88.2	81.9	80.4	▲ 8.8	79.9	79.0	80.3	1.6
金属製品工業	666.1	112.5	111.5	104.7	▲ 6.9	112.6	111.5	109.8	▲ 1.5
生産用機械工業	707.9	89.9	73.5	73.7	▲ 18.0	78.8	77.6	75.6	▲ 2.6
汎用・業務用機械工業	630.3	123.7	113.0	112.8	▲ 8.8	116.1	112.8	109.7	▲ 2.7
汎用機械工業	507.1	133.0	122.7	124.4	▲ 6.5	126.6	122.1	118.5	▲ 2.9
業務用機械工業	123.2	85.1	72.9	65.0	▲ 23.6	72.1	73.0	68.2	▲ 6.6
電子部品・デバイス工業	305.4	56.6	58.3	60.2	6.4	49.5	53.2	64.6	21.4
電気・情報通信機械工業	1302.9	99.0	91.4	91.8	▲ 7.3	95.0	93.8	94.4	0.6
電気機械工業	1193.1	92.7	90.0	90.2	▲ 2.7	93.1	91.7	92.0	0.3
情報通信機械工業	109.8	167.0	107.1	109.7	▲ 34.3	117.1	118.4	124.4	5.1
輸送機械工業	175.7	87.9	73.6	80.2	▲ 8.8	65.0	70.0	74.4	6.3
自動車工業	105.2	78.2	58.8	66.6	▲ 14.8	43.3	51.2	59.1	15.4
輸送機械工業（除. 自動車工業）	70.5	102.4	95.6	100.6	▲ 1.8	105.5	98.2	96.0	▲ 2.2
窯業・土石製品工業	391.2	103.0	99.9	97.9	▲ 5.0	99.3	99.6	97.0	▲ 2.6
化学工業	1261.8	113.5	102.2	99.0	▲ 12.8	107.0	105.5	100.5	▲ 4.7
化学工業（除. 医薬品）	1261.8	113.5	102.2	99.0	▲ 12.8	107.0	105.5	100.5	▲ 4.7
無機・有機化学工業	802.2	112.0	94.5	90.4	▲ 19.3	103.4	100.2	92.3	▲ 7.9
化学工業（除. 無機・有機化学工業）	459.6	116.1	115.8	113.9	▲ 1.9	112.8	114.0	114.3	0.3
化学工業（除. 無機・有機化学工業・医薬品）	459.6	116.1	115.8	113.9	▲ 1.9	112.8	114.0	114.3	0.3
石油・石炭製品工業	454.0	87.4	76.5	74.9	▲ 14.3	84.4	69.0	76.5	10.9
プラスチック製品工業	598.0	103.6	100.7	98.3	▲ 5.1	100.4	101.4	100.3	▲ 1.1
パルプ・紙・紙加工品工業	189.9	107.4	122.9	115.4	7.4	128.0	124.1	124.7	0.5
食料品・たばこ工業	0.0	-	-	-	-	-	-	-	-
その他工業	857.8	102.8	96.7	93.3	▲ 9.2	97.9	96.2	94.0	▲ 2.3
繊維工業	510.7	99.0	95.3	90.5	▲ 8.6	98.4	95.1	91.2	▲ 4.1
木材・木製品工業	76.8	105.8	102.1	99.0	▲ 6.4	100.8	101.9	101.5	▲ 0.4
家具工業	88.5	111.0	108.9	103.5	▲ 6.8	101.4	101.0	101.6	0.6
印刷業	0.0	-	-	-	-	-	-	-	-
ゴム製品工業	86.4	99.8	77.6	76.5	▲ 23.3	77.3	82.2	83.0	1.0
皮革製品工業	41.2	108.6	97.6	99.3	▲ 8.6	103.4	98.5	94.1	▲ 4.5
その他製品工業	54.2	120.7	113.0	117.4	▲ 2.7	114.6	107.5	113.8	5.9
鉱業	7.5	49.3	36.7	34.1	▲ 30.8	40.0	37.1	34.3	▲ 7.5
【参考】									
産業総合（鉱工業、電力・ガス）	10000.0	101.8	93.1	92.4	▲ 9.2	95.1	94.0	94.3	0.3
電力・ガス事業	0.0	-	-	-	-	-	-	-	-
汎用・生産用・業務用機械工業	1338.2	105.8	92.1	92.1	▲ 12.9	96.4	94.3	91.5	▲ 3.0
輸送機械工業（除. 航空機・鉄道車両）	175.7	87.9	73.6	80.2	▲ 8.8	65.0	70.0	74.4	6.3
鉱工業（除. 長期生産物）	10000.0	101.8	93.1	92.4	▲ 9.2	95.1	94.0	94.3	0.3
最終需要財	3540.7	99.5	91.0	87.8	▲ 11.8	93.0	91.8	90.0	▲ 2.0
投資財	1993.8	97.9	88.0	87.1	▲ 11.0	90.3	89.2	88.3	▲ 1.0
資本財	1127.1	99.0	83.3	84.9	▲ 14.2	87.3	85.7	84.7	▲ 1.2
建設財	866.7	96.4	94.1	89.9	▲ 6.7	94.3	94.4	93.2	▲ 1.3
消費財	1546.9	101.6	94.9	88.6	▲ 12.8	96.4	95.0	92.0	▲ 3.2
耐久消費財	880.4	93.7	82.0	81.0	-13.6	83.8	85.3	84.3	▲ 1.2
非耐久消費財	666.5	112.0	112.0	98.8	-11.8	111.2	106.8	100.9	▲ 5.5
生産財	6459.3	103.1	94.3	94.9	-8.0	96.2	95.3	96.7	1.5
鉱工業用生産財	5911.1	104.1	94.8	95.6	-8.2	96.4	96.2	97.4	1.2
その他用生産財	548.2	92.0	88.5	86.9	-5.5	92.9	84.9	90.7	6.8

（注）前月以前のデータは確報値。

近畿地域鋳工業指数（2020年12月 速報）

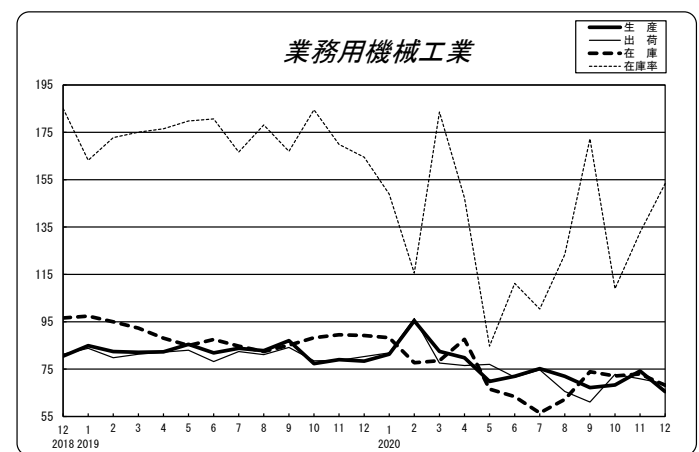
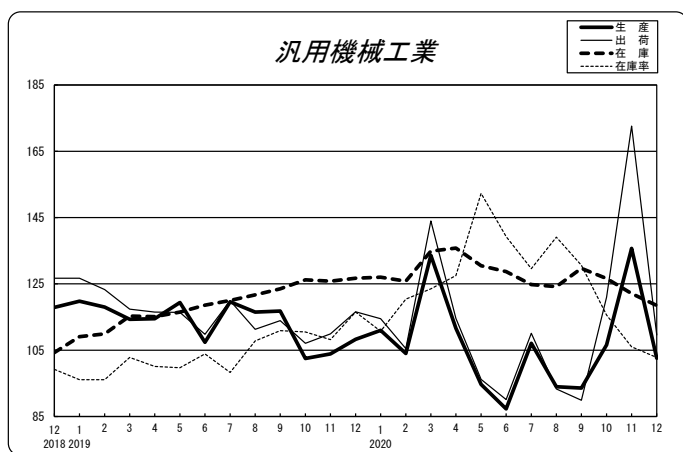
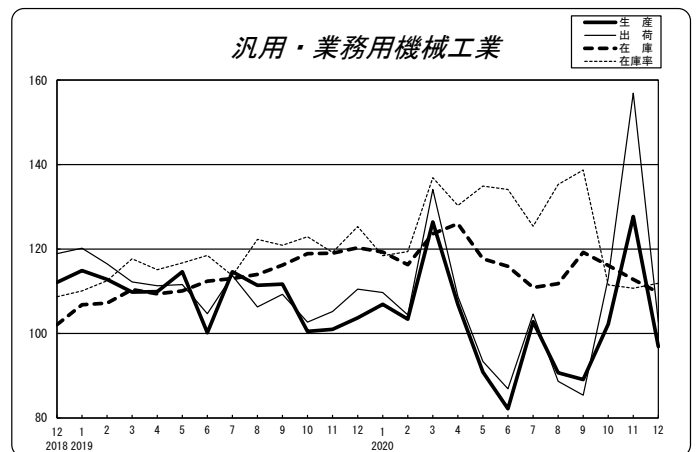
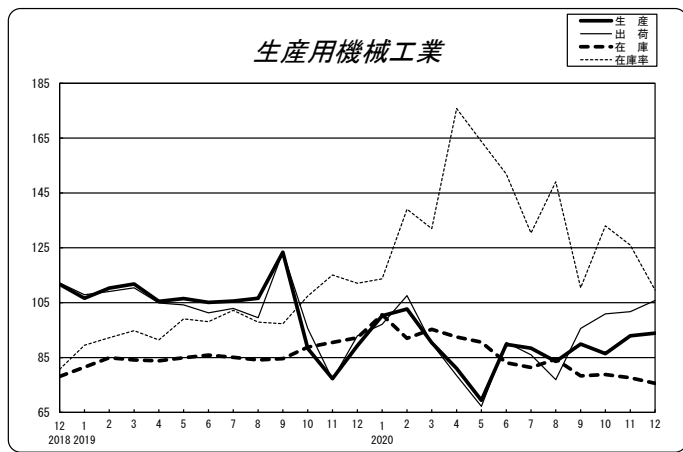
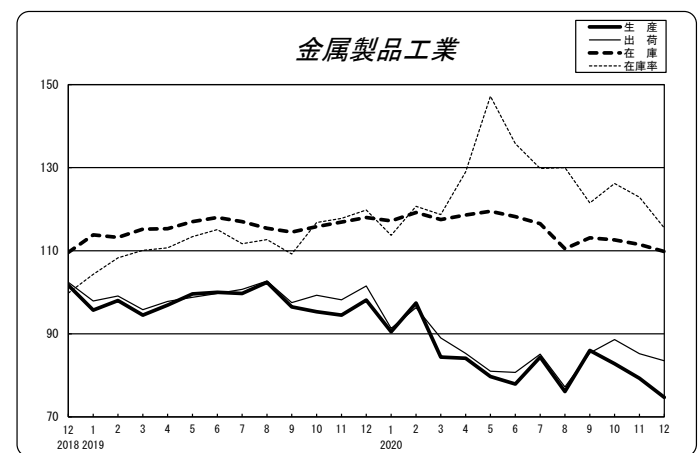
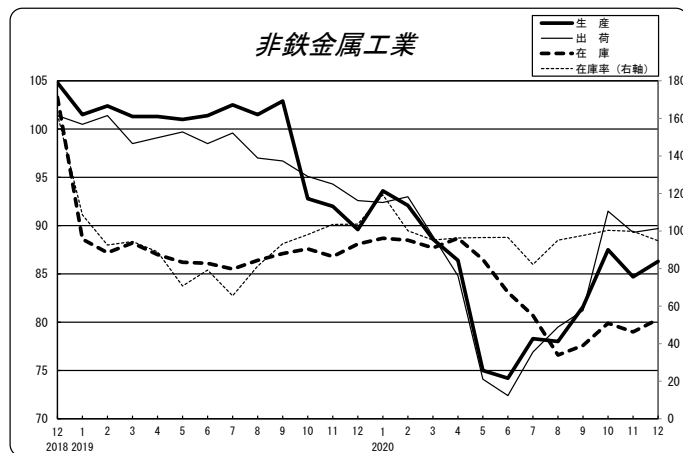
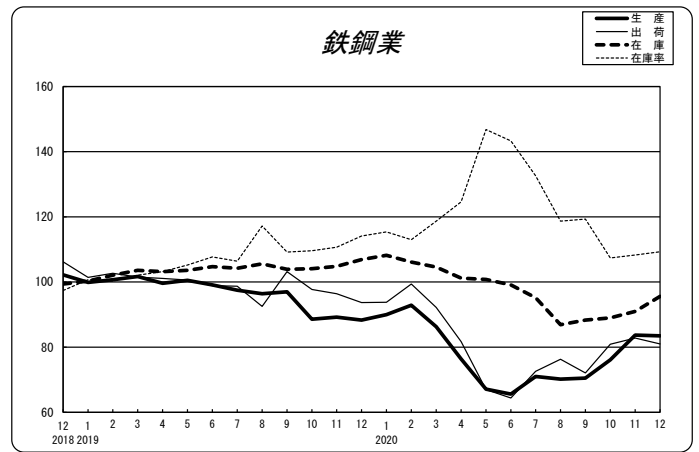
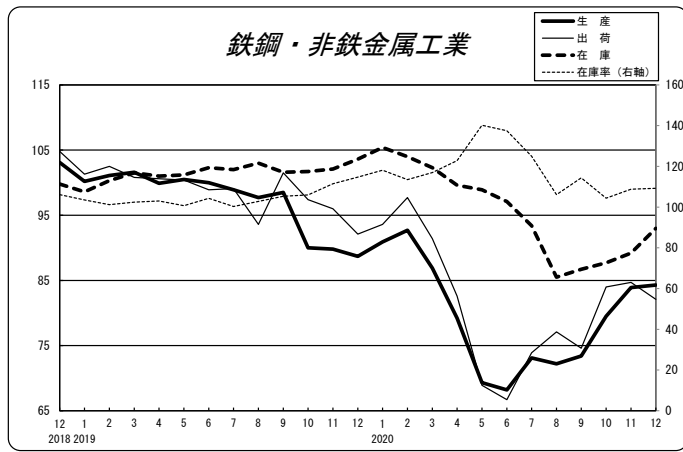
《在庫率》

2015年=100

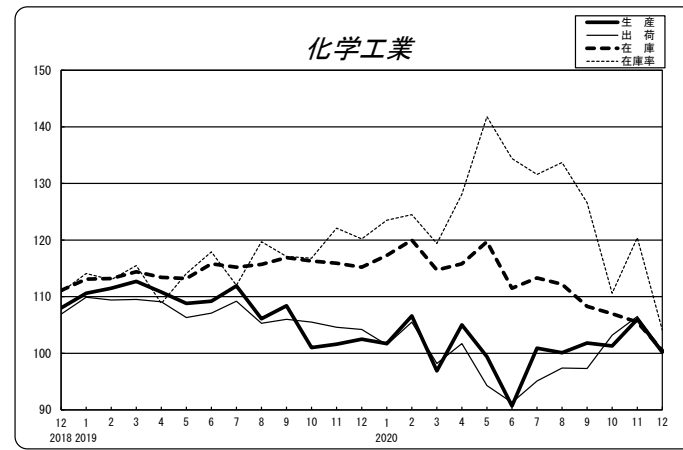
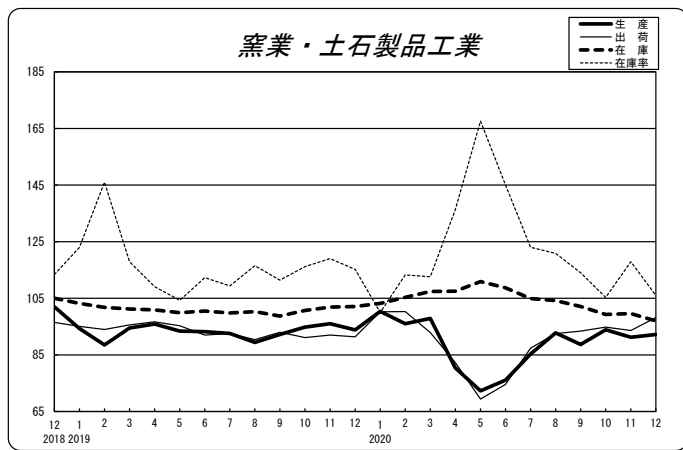
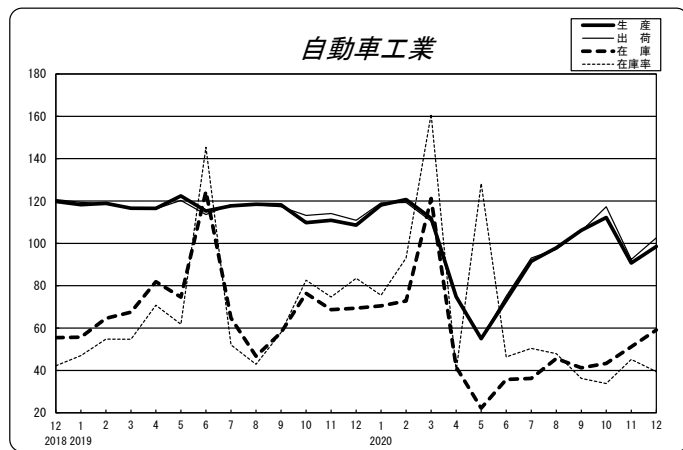
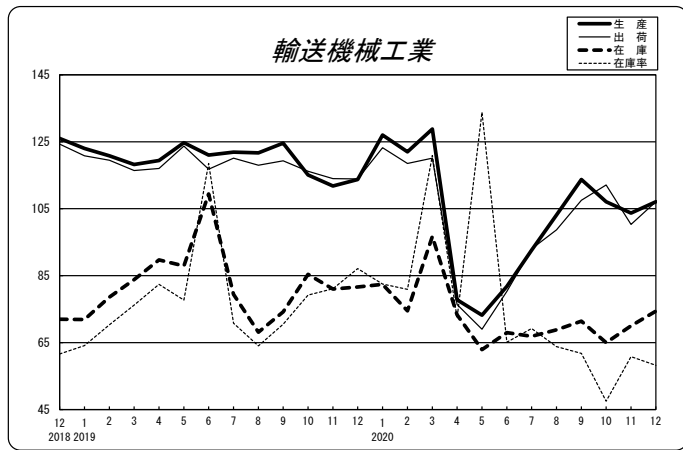
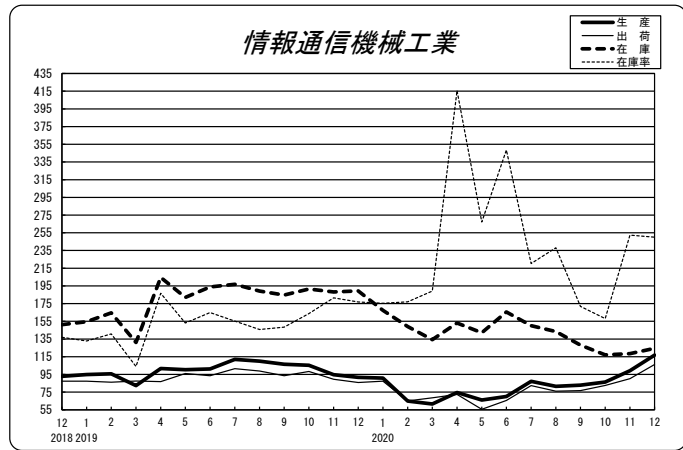
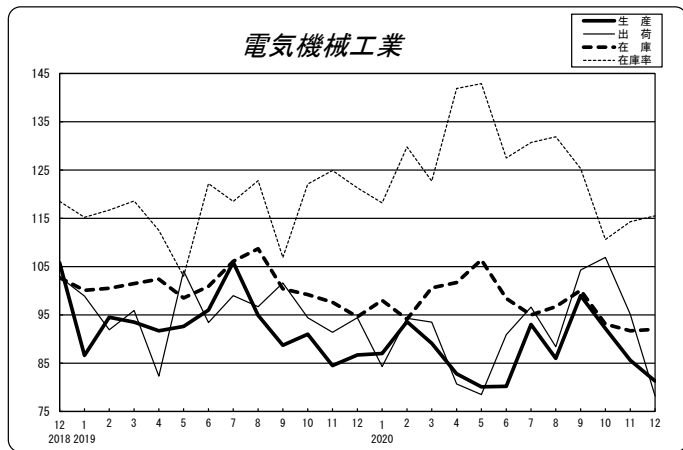
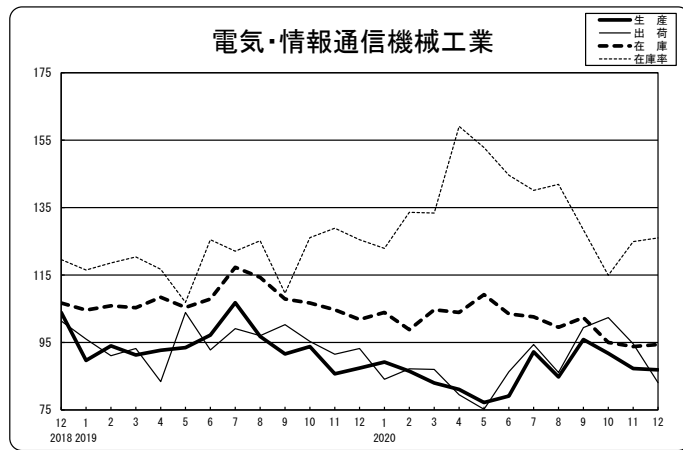
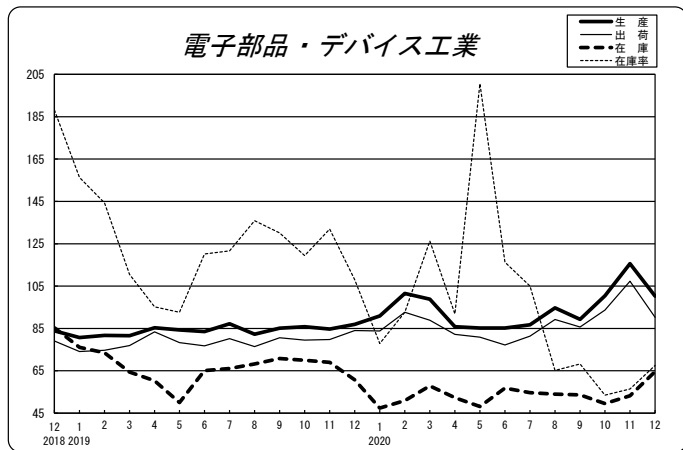
分類	ウェイト	原 指 数				季節調整済指数			
		2019年12月	2020年11月	2020年12月	前年同月比	2020年10月	2020年11月	2020年12月	前月比
鋳工業	9793.5	112.2	111.9	107.5	▲ 4.2	109.7	115.0	111.2	▲ 3.3
製造工業	9786.0	112.2	111.9	107.6	▲ 4.1	109.8	114.9	111.3	▲ 3.1
鉄鋼・非鉄金属工業	2388.9	109.2	100.6	104.0	▲ 4.8	104.4	108.8	109.2	0.4
鉄鋼業	2051.6	111.7	102.8	107.0	▲ 4.2	107.4	108.3	109.3	0.9
非鉄金属工業	337.3	93.5	87.2	85.5	▲ 8.6	100.4	99.8	94.8	▲ 5.0
金属製品工業	659.2	111.2	115.2	107.2	▲ 3.6	126.2	122.9	115.5	▲ 6.0
生産用機械工業	707.9	116.9	127.5	114.3	▲ 2.2	133.0	126.0	109.6	▲ 13.0
汎用・業務用機械工業	630.3	128.1	108.4	114.4	▲ 10.7	111.5	110.7	111.9	1.1
汎用機械工業	507.1	127.9	105.7	112.8	▲ 11.8	115.6	106.0	102.8	▲ 3.0
業務用機械工業	123.2	129.3	119.5	120.6	▲ 6.7	109.0	132.7	153.4	15.6
電子部品・デバイス工業	301.4	107.6	65.1	67.2	▲ 37.5	53.5	56.4	67.5	19.7
電気・情報通信機械工業	1302.9	118.6	123.3	119.1	0.4	114.9	124.9	126.0	0.9
電気機械工業	1193.1	114.6	112.7	109.1	▲ 4.8	110.6	114.3	115.5	1.0
情報通信機械工業	109.8	161.6	238.2	228.5	41.4	158.0	252.3	250.1	▲ 0.9
輸送機械工業	175.7	97.2	59.1	65.0	▲ 33.1	47.5	60.8	58.2	▲ 4.3
自動車工業	105.2	96.8	42.4	45.6	▲ 52.9	33.8	45.2	39.4	▲ 12.8
輸送機械工業（除. 自動車工業）	70.5	97.8	84.1	93.9	▲ 4.0	85.0	82.5	86.3	4.6
窯業・土石製品工業	391.2	109.0	108.7	100.3	▲ 8.0	105.3	117.9	106.0	▲ 10.1
化学工業	1190.9	115.0	113.5	99.6	▲ 13.4	110.6	120.4	104.1	▲ 13.5
化学工業（除. 医薬品）	1190.9	115.0	113.5	99.6	▲ 13.4	110.6	120.4	104.1	▲ 13.5
無機・有機化学工業	731.3	113.7	111.9	92.6	▲ 18.6	107.2	120.4	97.9	▲ 18.7
化学工業（除. 無機・有機化学工業）	459.6	117.0	115.9	110.6	▲ 5.5	116.7	118.3	113.6	▲ 4.0
化学工業（除. 無機・有機化学工業・医薬品）	459.6	117.0	115.9	110.6	▲ 5.5	116.7	118.3	113.6	▲ 4.0
石油・石炭製品工業	454.0	82.6	125.5	113.9	37.9	95.4	125.7	124.9	▲ 0.6
プラスチック製品工業	598.0	109.6	105.8	103.9	▲ 5.2	107.4	111.4	106.4	▲ 4.5
パルプ・紙・紙加工工業	189.9	106.6	132.1	115.9	8.7	131.1	126.3	119.6	▲ 5.3
食料品・たばこ工業	0.0	-	-	-	-	-	-	-	-
その他工業	795.7	117.8	134.2	125.6	6.6	133.3	126.4	128.9	2.0
繊維工業	510.7	118.5	129.7	120.9	2.0	133.4	122.5	122.4	▲ 0.1
木材・木製品工業	76.8	105.6	112.9	112.2	6.3	117.9	120.6	117.1	▲ 2.9
家具工業	88.5	105.5	124.2	106.7	1.1	118.6	118.4	113.8	▲ 3.9
印刷業	0.0	-	-	-	-	-	-	-	-
ゴム製品工業	24.3	160.1	248.1	223.3	39.5	227.7	209.9	198.7	▲ 5.3
皮革製品工業	41.2	183.4	187.1	191.7	4.5	206.6	186.2	174.0	▲ 6.6
その他製品工業	54.2	79.2	132.0	125.4	58.3	98.9	95.6	155.1	62.2
鋳業	7.5	60.5	41.0	38.0	▲ 37.2	43.7	43.8	34.3	▲ 21.7
【参考】									
産業総合（鋳工業、電力・ガス）	9793.5	112.2	111.9	107.5	▲ 4.2	109.7	115.0	111.2	▲ 3.3
電力・ガス事業	0.0	-	-	-	-	-	-	-	-
汎用・生産用・業務用機械工業	1338.2	122.2	118.5	114.3	▲ 6.5	121.5	119.0	110.9	▲ 6.8
輸送機械工業（除. 航空機・鉄道車両）	175.7	97.2	59.1	65.0	▲ 33.1	47.5	60.8	58.2	▲ 4.3
鋳工業（除. 長期生産物）	9793.5	112.2	111.9	107.5	▲ 4.2	109.7	115.0	111.2	▲ 3.3
最終需要財	3533.8	116.2	119.9	110.4	▲ 5.0	113.4	118.8	113.3	▲ 4.6
投資財	1993.8	114.2	115.1	110.0	▲ 3.7	113.6	117.3	109.2	▲ 6.9
資本財	1127.1	123.9	123.1	116.6	▲ 5.9	118.5	120.3	111.2	▲ 7.6
建設財	866.7	101.7	104.7	101.4	▲ 0.3	107.4	113.8	106.0	▲ 6.9
消費財	1540.0	118.7	126.2	110.9	▲ 6.6	113.8	121.2	117.2	▲ 3.3
耐久消費財	873.5	126.2	124.4	113.7	▲ 9.9	107.0	120.5	113.6	▲ 5.7
非耐久消費財	666.5	109.0	128.6	107.3	▲ 1.6	123.0	121.6	121.9	0.2
生産財	6259.7	109.9	107.3	105.9	▲ 3.6	107.7	112.1	110.1	▲ 1.8
鋳工業用生産財	5742.2	112.2	106.7	106.3	▲ 5.3	108.3	111.6	110.1	▲ 1.3
その他用生産財	517.5	84.2	114.3	101.6	20.7	107.3	119.6	117.2	▲ 2.0

（注）前月以前のデータは確報値。

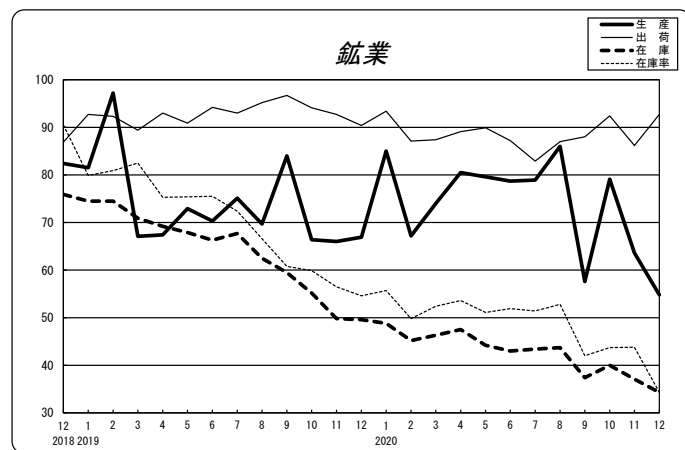
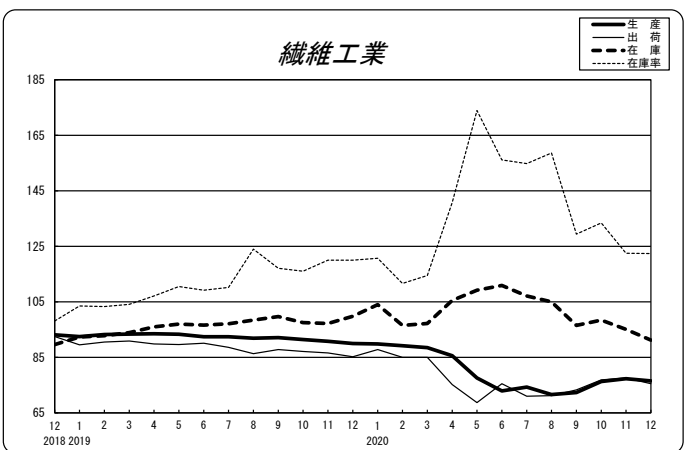
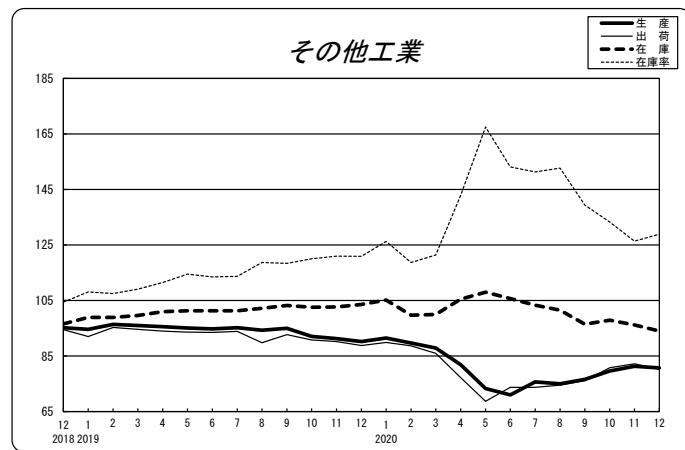
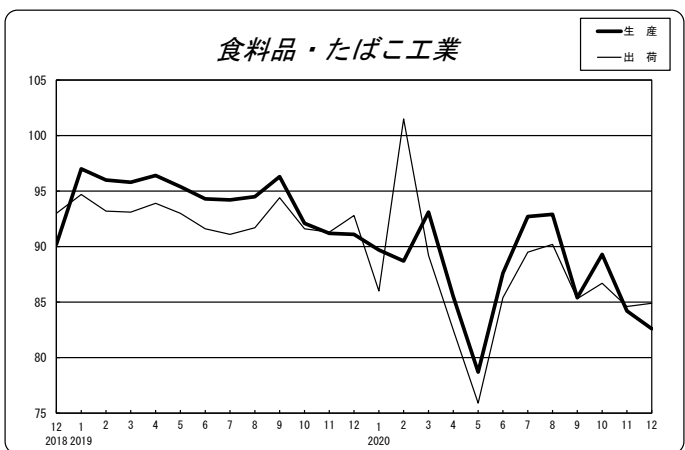
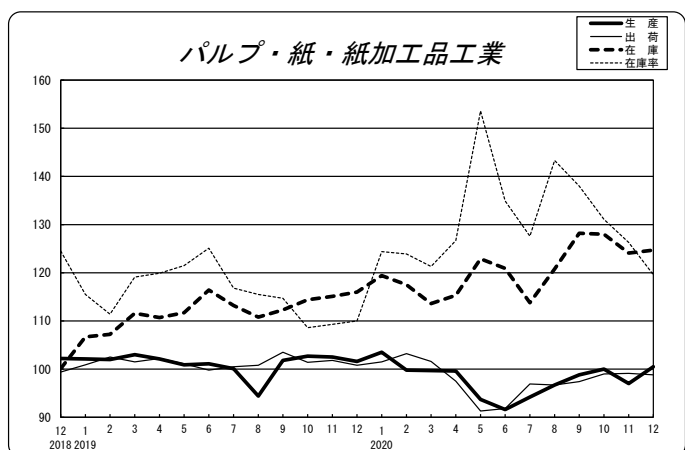
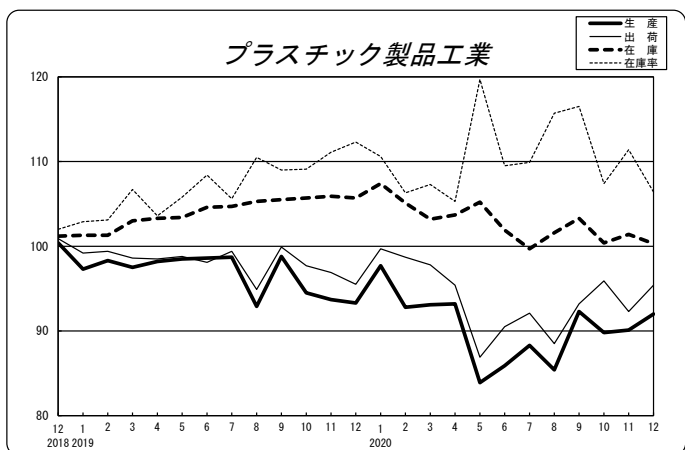
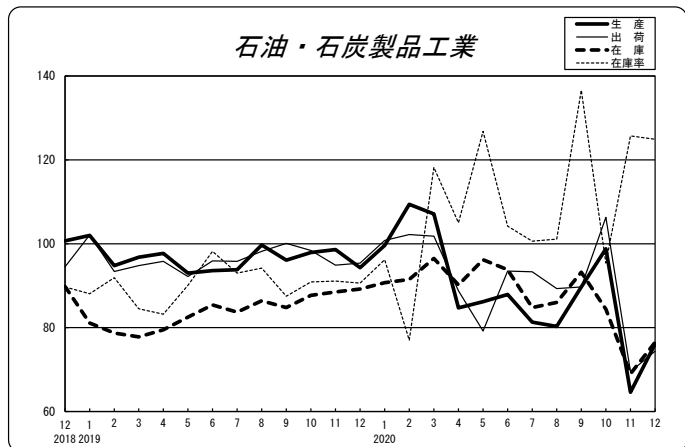
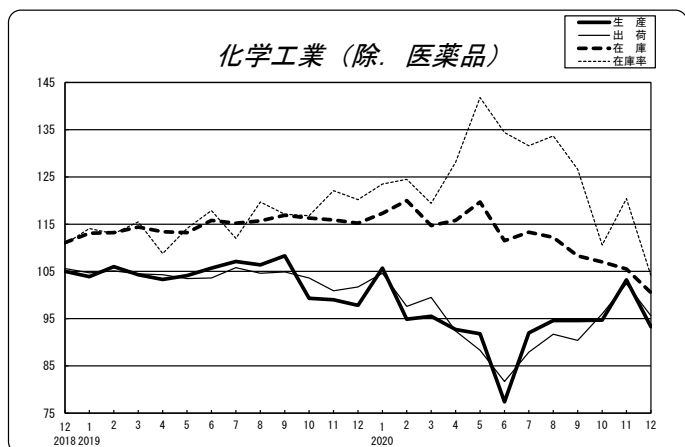
業種別グラフ1



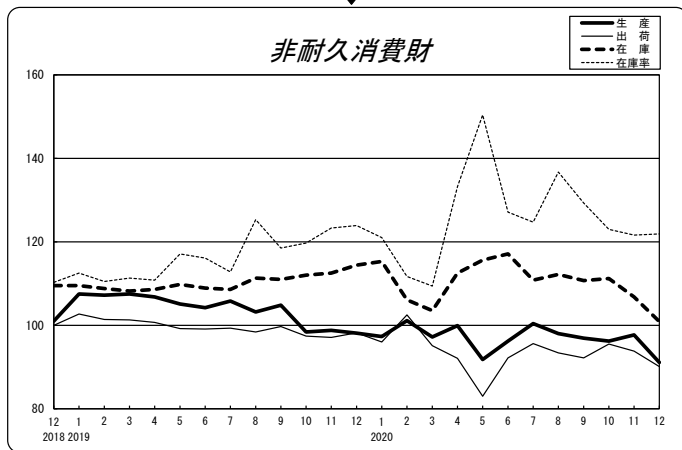
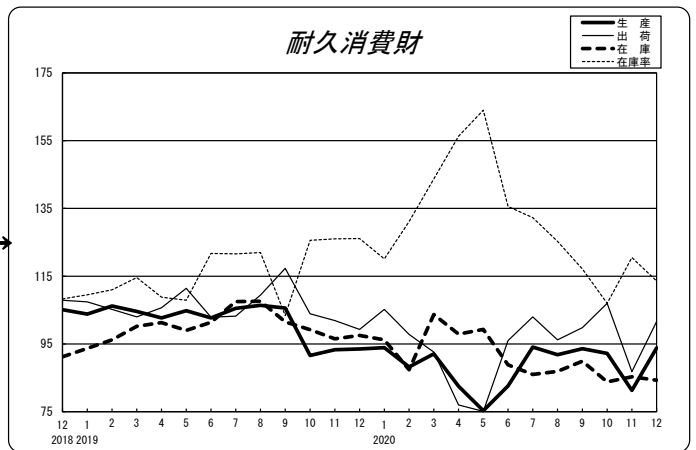
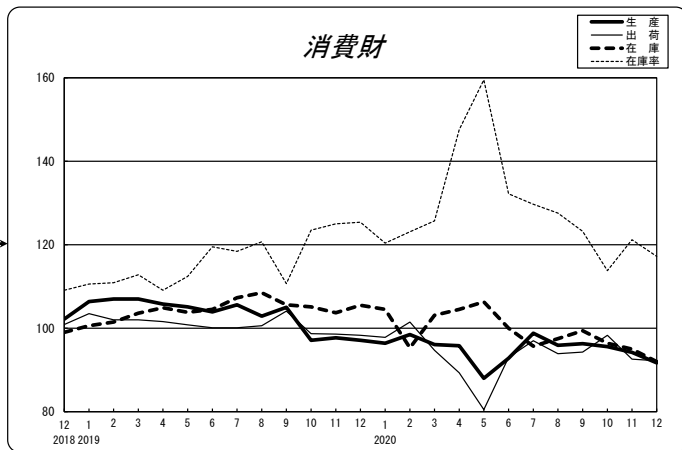
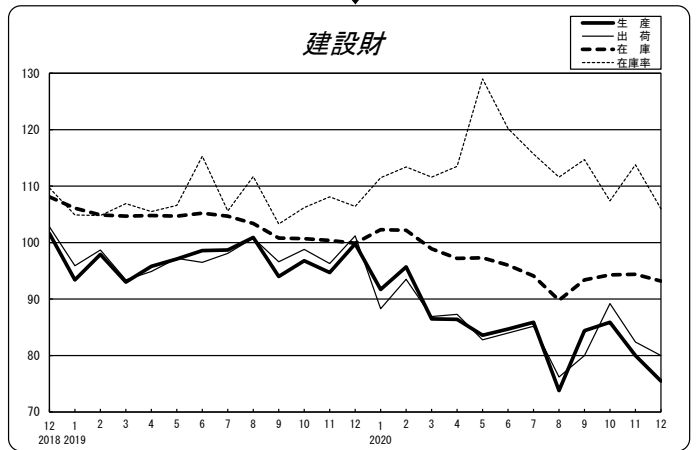
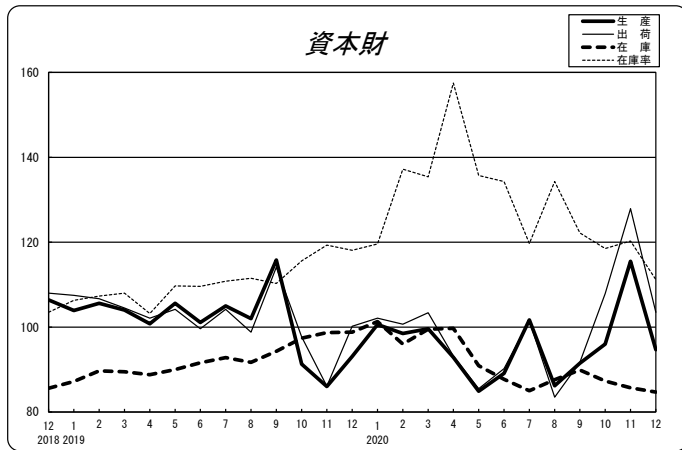
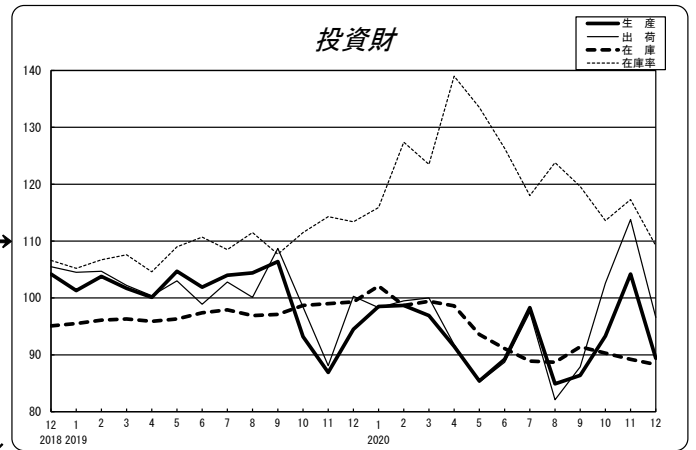
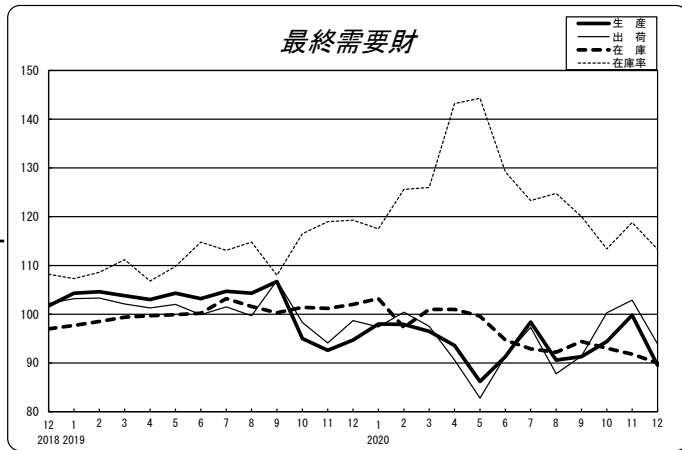
業種別グラフ2



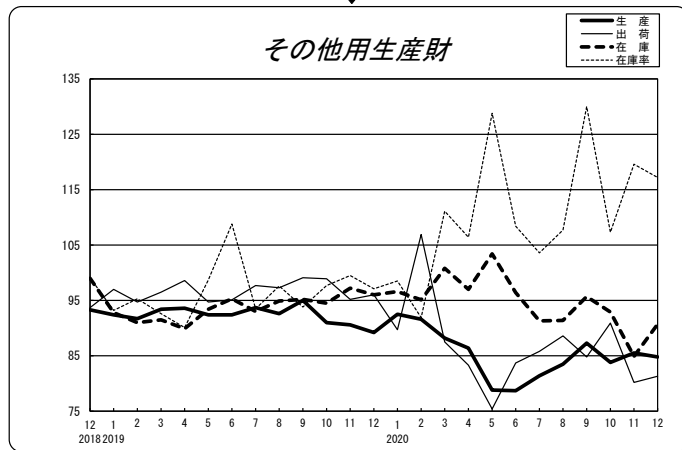
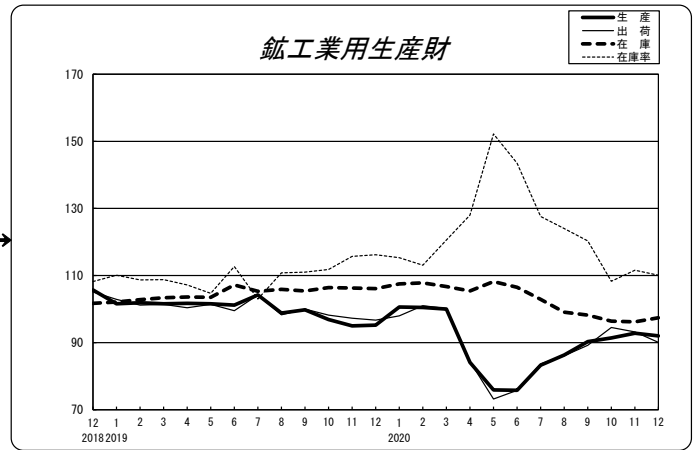
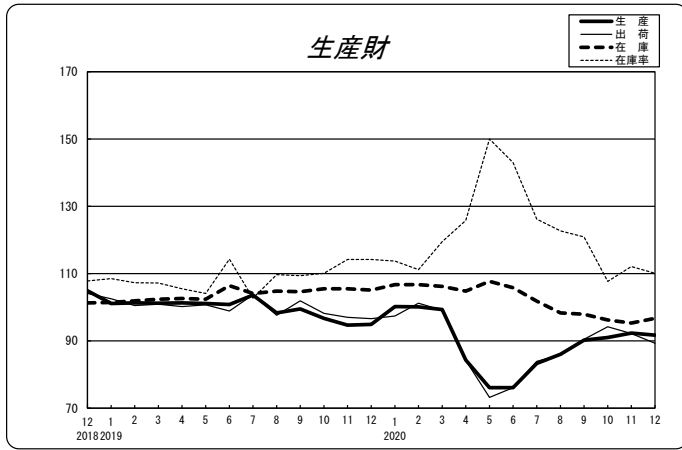
業種別グラフ3



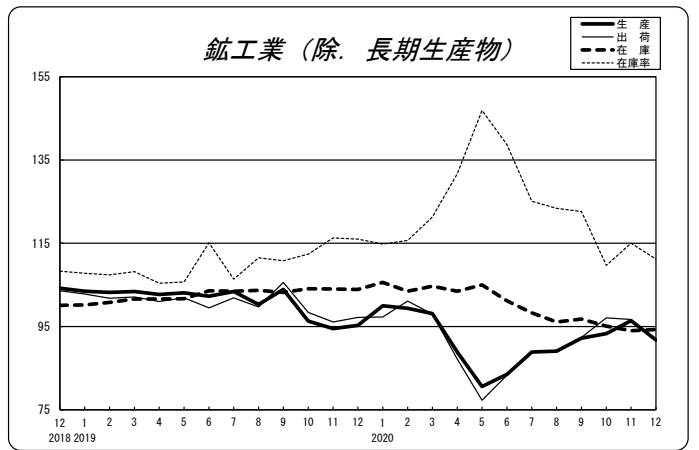
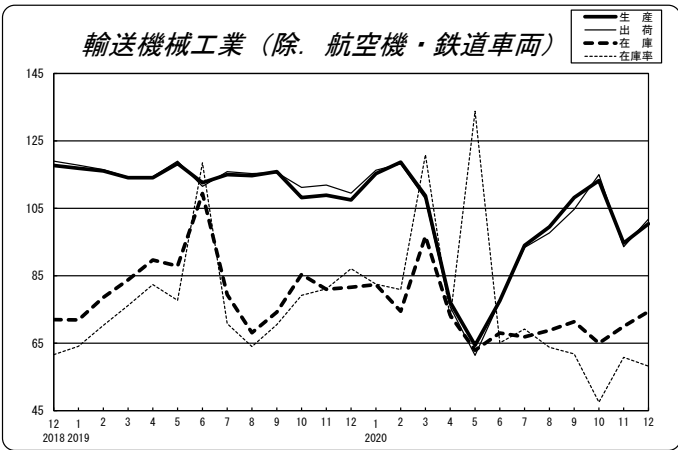
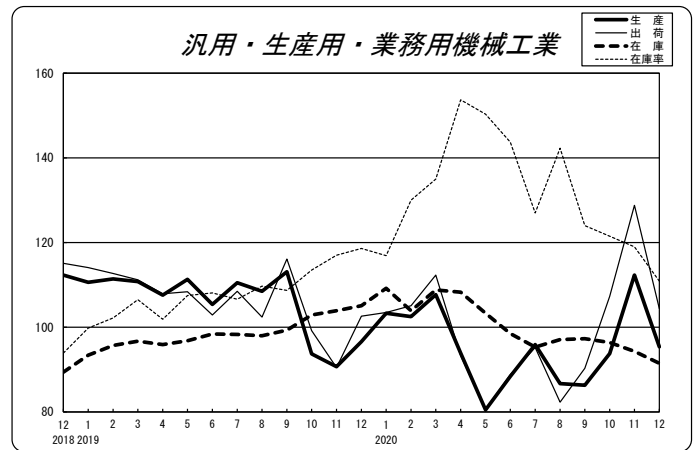
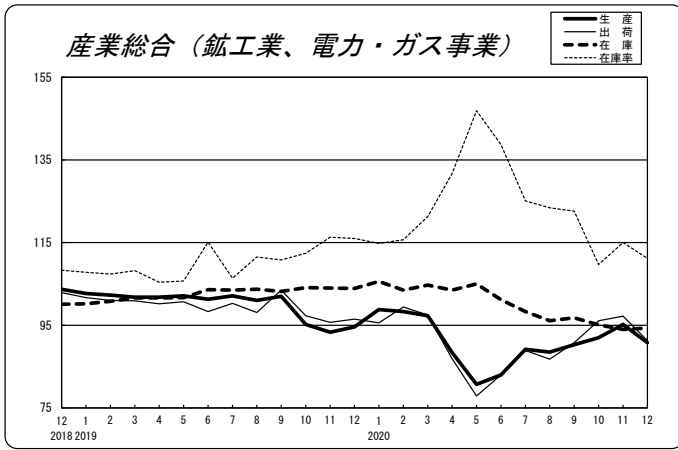
財別グラフ1



財別グラフ2



参考グラフ



近畿2府4県鉱工業指数 (2020年12月 速報)

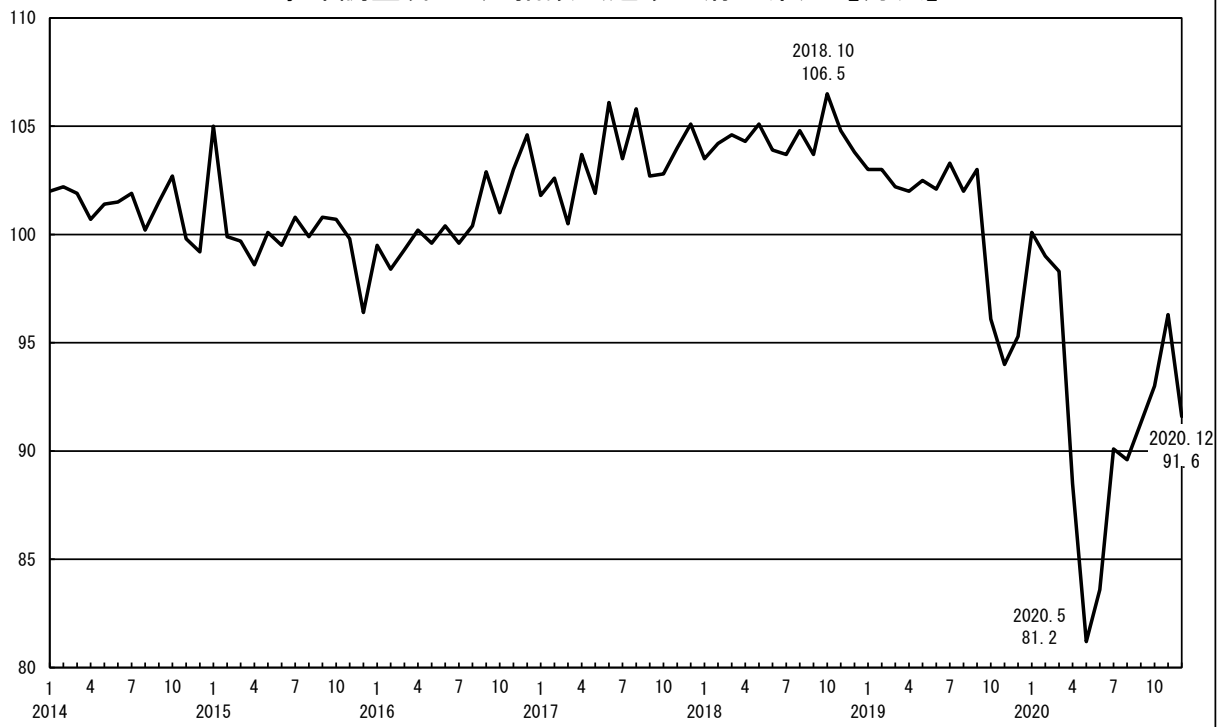
《生産》

2015年=100

分類	ウェイト	原 指 数				季節調整済指数			
		2019年12月	2020年11月	2020年12月	前年同月比	2020年10月	2020年11月	2020年12月	前月比
鉱工業	10000.0	100.6	96.8	98.7	▲ 1.9	93.0	96.3	91.6	▲ 4.9
製造工業	9999.0	100.6	96.8	98.7	▲ 1.9	93.0	96.3	91.6	▲ 4.9
鉄鋼・非鉄金属工業	692.7	90.5	86.5	86.6	▲ 4.3	78.2	84.2	84.5	0.4
鉄鋼業	537.3	90.2	85.1	85.9	▲ 4.8	76.1	83.6	83.5	▲ 0.1
非鉄金属工業	155.4	91.4	91.2	89.0	▲ 2.6	87.0	86.0	87.8	2.1
金属製品工業	699.6	105.4	80.7	80.9	▲ 23.2	82.6	79.2	74.4	▲ 6.1
生産用機械工業	1006.8	93.3	87.8	102.3	9.6	85.6	92.0	95.2	3.5
汎用・業務用機械工業	1039.4	114.8	124.5	108.8	▲ 5.2	102.6	128.5	97.4	▲ 24.2
汎用機械工業	882.1	119.7	133.5	115.0	▲ 3.9	107.2	136.5	103.1	▲ 24.5
業務用機械工業	157.3	87.1	73.9	73.6	▲ 15.5	69.1	75.2	66.3	▲ 11.8
電子部品・デバイス工業	504.1	93.7	116.2	112.7	20.3	101.5	118.0	102.2	▲ 13.4
電気・情報通信機械工業	1170.4	89.1	84.1	90.5	1.6	91.8	87.1	86.7	▲ 0.5
電気機械工業	966.8	89.6	82.9	86.1	▲ 3.9	92.1	85.2	81.1	▲ 4.8
情報通信機械工業	203.6	86.6	89.7	111.4	28.6	86.5	99.4	117.2	17.9
輸送機械工業	866.3	120.1	105.5	117.1	▲ 2.5	106.9	103.5	106.9	3.3
自動車工業	613.3	111.7	94.8	104.8	▲ 6.2	112.0	90.4	98.3	8.7
輸送機械工業 (除. 自動車工業)	253.0	140.5	131.4	147.2	4.8	93.8	136.8	124.8	▲ 8.8
窯業・土石製品工業	377.8	94.9	94.2	94.5	▲ 0.4	93.7	91.1	92.2	1.2
化学工業	1239.7	103.8	107.8	105.0	1.2	101.8	106.8	100.5	▲ 5.9
化学工業 (除. 医薬品)	857.7	102.5	103.5	100.3	▲ 2.1	94.3	102.9	92.9	▲ 9.7
無機・有機化学工業	346.9	101.7	89.0	102.8	1.1	91.3	88.2	91.6	3.9
化学工業 (除. 無機・有機化学工業)	892.8	104.6	115.1	105.9	1.2	105.7	114.6	104.0	▲ 9.2
化学工業 (除. 無機・有機化学工業・医薬品)	510.8	103.1	113.3	98.6	▲ 4.4	96.5	112.2	94.1	▲ 16.1
石油・石炭製品工業	103.2	101.9	69.3	81.9	▲ 19.6	99.0	64.7	76.1	17.6
プラスチック製品工業	603.3	90.5	93.3	90.4	▲ 0.1	90.6	90.2	92.4	2.4
パルプ・紙・紙加工品工業	195.9	101.0	97.4	101.6	0.6	97.5	95.3	98.9	3.8
食料品・たばこ工業	854.5	107.4	89.3	99.8	▲ 7.1	89.3	84.2	82.6	▲ 1.9
その他工業	645.3	92.5	88.3	86.5	▲ 6.5	84.0	84.8	84.7	▲ 0.1
繊維工業	229.1	93.8	87.0	87.1	▲ 7.1	86.2	83.8	83.7	▲ 0.1
木材・木製品工業	58.3	98.7	89.5	86.7	▲ 12.2	83.3	86.5	87.5	1.2
家具工業	101.7	106.6	99.7	102.3	▲ 4.0	93.5	92.5	94.5	2.2
印刷業	66.1	82.0	85.7	82.1	0.1	78.5	84.9	81.9	▲ 3.5
ゴム製品工業	145.1	87.9	92.3	84.6	▲ 3.8	86.1	88.4	90.2	2.0
皮革製品工業	38.0	68.2	52.9	56.5	▲ 17.2	50.4	51.9	53.1	2.3
その他製品工業	7.0	120.8	88.6	84.0	▲ 30.5	84.7	85.2	70.9	▲ 16.8
鉱業	1.0	56.0	50.7	46.6	▲ 16.8	77.5	59.5	47.8	▲ 19.7
【参考】									
産業総合 (鉱工業、電力・ガス)	10463.7	99.6	95.3	97.8	▲ 1.8	91.6	94.9	90.3	▲ 4.8
電力・ガス事業	463.7	77.0	63.9	78.7	2.2	65.1	67.5	67.6	0.1
汎用・生産用・業務用機械工業	2046.2	104.2	106.4	105.6	1.3	93.6	112.7	96.1	▲ 14.7
輸送機械工業 (除. 航空機・鉄道車両)	724.0	109.4	98.2	105.5	▲ 3.6	113.0	94.5	100.3	6.1
鉱工業 (除. 長期生産物)	9775.3	100.4	97.7	99.2	▲ 1.2	93.7	97.0	92.3	▲ 4.8
最終需要財	4727.2	102.5	99.2	99.6	▲ 2.8	94.4	100.0	90.1	▲ 9.9
投資財	2491.3	101.9	101.0	98.9	▲ 2.9	92.9	103.1	90.4	▲ 12.3
資本財	1854.6	99.5	107.3	104.6	5.1	95.5	115.9	95.4	▲ 17.7
建設財	636.7	108.9	82.6	82.2	▲ 24.5	86.5	80.5	75.2	▲ 6.6
消費財	2235.9	103.1	97.3	100.4	▲ 2.6	95.7	94.4	92.7	▲ 1.8
耐久消費財	525.8	91.5	81.3	93.7	2.4	92.3	81.4	93.9	15.4
非耐久消費財	1710.1	106.7	102.2	102.4	▲ 4.0	96.7	98.3	91.9	▲ 6.5
生産財	5272.8	99.0	94.5	97.9	▲ 1.1	91.8	93.0	92.5	▲ 0.5
鉱工業用生産財	4983.9	99.6	95.0	98.6	▲ 1.0	92.2	93.6	92.9	▲ 0.7
その他用生産財	288.9	88.7	87.0	85.2	▲ 3.9	83.9	85.4	84.8	▲ 0.7

(注) 前月以前のデータは確報値。近畿2府4県は滋賀県、京都府、大阪府、兵庫県、奈良県、和歌山県を含む地域です。

季節調整済 生産指数（近畿2府4県）【月次】



■ 鉱工業指数における季節調整方法の適用について

1. 手法

鉱工業指数の季節調整方法は、米国センサス局のX-12-ARIMAを用いている。
 季節調整済指数系列は、季節要因に加え、曜日・祝祭日要因、うるう年要因によっても調整されている（在庫・在庫率指数については、季節要因のみ）。具体的には以下のとおり。

$$\text{季節調整済指数} = \text{原指数} \div (\text{季節} \cdot \text{曜日} \cdot \text{祝祭日} \cdot \text{うるう年指数})$$

2. スペックファイル

季節調整に使用しているX-12-ARIMAのスペックファイルの見本は以下のとおり。

```
series { start = 2012.1
        span = (2012.1, 2019.12)
        decimals = 1 }
transform { function = log }
arma { model = (0 1 1) (0 1 0) }
regression { variables = (td1nolpyear lpyear)      → 在庫・在庫率指数の場合は、
        save = (td hol)                             regressionの { } 内を削除
        user = (jap-hol)
        usertype = holiday
        start = 2012.1
        file = "xxxxxxxxxxxxxxxxxxxxx" }
forecast { maxlead = 12 }
estimate { save = (mdl)
        maxiter = 500 }
x11 { print = (none +d10 +d11 +d16)
        save = (d10 d11 d16)
        seasonalma = x11default }
```

3. 季節指数等の運用

2020年1月以降の季節指数は暫定季節調整方式を採用している。具体的には2019年の季節指数を適用している。
 これに対し、曜日・祝祭日・うるう年指数は、暫定方式を採らず、上記2. で推計されたパラメータとカレンダーから計算して利用している。

4. 異常値処理

2019年年間補正において、異常値が検出された系列と異常値処理を行った種別、年月は以下のとおり。

系列名称	異常値種別	処理年月
生産	TC	2013.1
	LS	2019.10
出荷	TC	2013.1
	TC	2018.10
在庫	LS	2017.10
	LS	2018.9
在庫率	なし	

LS (Level Shift) : 水準変化

TC (Temporary Change) : 一時的変化

※これにより、2019年年間補正で修正した2. のスペックファイルは以下のとおり。

(生産指数の場合) regression { variables = (td1nolpyear lpyear tc2013.1 ls2019.10)

(出荷指数の場合) regression { variables = (td1nolpyear lpyear tc2013.1 tc2018.10)

(在庫指数の場合) regression { variables = (ls2017.10 ls2018.9)}

5. 祝祭日変数の扱いについて

X-12-ARIMA における祝日の扱い（2. のスペックファイルの記述で file=" XXXX..." の部分）については以下のとおり。
 季節指数計算の対象年月（8年間）について、各年におけるそれぞれの月における平日（月曜日から金曜日）が祝日になる日数（A）を数え、次に1月から12月それぞれにおける8年間の祝日の平均値（B）を求めた後、各年におけるそれぞれの月の祝日日数（A）から平均値（B）を差し引いた値を X-12-ARIMA に与えている。

2019年年間補正で使用した内容は、以下のとおり。

	1月	2月	3月	4月	5月	6月	7月	8月	9月	10月	11月	12月
2012年	0.000	-0.750	0.125	0.000	-0.625	0.000	0.000	-0.375	-0.875	-0.125	-0.500	0.250
2013年	0.000	0.250	0.125	0.000	-0.625	0.000	0.000	-0.375	0.125	-0.125	-0.500	0.250
2014年	0.000	0.250	0.125	0.000	-0.625	0.000	0.000	-0.375	0.125	-0.125	0.500	0.250
2015年	0.000	0.250	-0.875	0.000	0.375	0.000	0.000	-0.375	1.125	-0.125	0.500	0.250
2016年	0.000	0.250	0.125	0.000	0.375	0.000	0.000	0.625	0.125	-0.125	0.500	0.250
2017年	0.000	-0.750	0.125	-1.000	0.375	0.000	0.000	0.625	-0.875	-0.125	0.500	-0.750
2018年	0.000	0.250	0.125	0.000	-0.625	0.000	0.000	-0.375	0.125	-0.125	-0.500	0.250
2019年	0.000	0.250	0.125	1.000	1.375	0.000	0.000	0.625	0.125	0.875	-0.500	-0.750
2020年 (暫定期間)	0.000	1.250	0.125	0.000	0.375	0.000	1.000	0.625	0.125	-1.125	0.500	-0.750
2021年 (暫定期間)	0.000	1.250	-0.875	0.000	0.375	0.000	0.000	0.625	0.125	-0.125	0.500	-0.750