

近畿地域鉱工業生産動向（2021年2月速報）

 令和3年4月13日
近畿経済産業局

1. 概況

－生産は回復を続ける－

今月は、生産、出荷、在庫、在庫率は上昇した。
総じてみれば、生産は回復を続けている。
なお、全国製造工業生産予測調査では、3月は低下、4月は上昇を予測している。

2015年=100	近 畿				全 国			
	季節調整済指数		原 指 数		季節調整済指数		原 指 数	
		前月比		前年同月比		前月比		前年同月比
①生産	100.3	0.7	94.7	0.3	95.7	▲ 2.1	92.1	▲ 2.6
②出荷	97.6	0.1	92.5	▲ 3.6	94.4	▲ 1.5	91.2	▲ 3.5
③在庫	95.3	0.7	94.8	▲ 8.0	94.3	▲ 1.0	95.1	▲ 9.6
④在庫率	112.3	3.0	114.8	▲ 3.0	108.2	1.0	114.1	▲ 4.8

※前月比・前年同月比は変化率(%)。

〔参考〕全国製造工業生産予測調査

	3月見込み	4月見込み
製造工業	▲ 1.9	9.3

※見込み値は季節調整済前月比(%)。

①生産

生産は、前月比+0.7%と2か月連続の上昇(前年同月比+0.3%と3か月ぶりの上昇)。
上昇に寄与した業種は、汎用・業務用機械工業、輸送機械工業、電子部品・デバイス工業など。
品目別にみると、自動立体倉庫装置、コンベヤ、航空機用発動機部品等が上昇に寄与。

②出荷

出荷は、前月比+0.1%と2か月連続の上昇(前年同月比▲3.6%と3か月連続の低下)。
上昇に寄与した業種は、汎用・業務用機械工業、輸送機械工業、石油・石炭製品工業など。
品目別にみると、自動立体倉庫装置、コンベヤ、フラットパネル・ディスプレイ製造装置等が上昇に寄与。

③在庫

在庫は、前月比+0.7%と2か月ぶりの上昇(前年同月比▲8.0%と9か月連続の低下)。
上昇に寄与した業種は、電気・情報通信機械工業、電子部品・デバイス工業、生産用機械工業など。
品目別にみると、リチウムイオン蓄電池、セパレート形エアコン、ジェット燃料油等が上昇に寄与。

④在庫率

在庫率は、前月比+3.0%と3か月ぶりの上昇(前年同月比▲3.0%と5か月連続の低下)。

■本書に掲載された数値を他に転記するときは、「近畿経済産業局：鉱工業指数」による旨必ず明記してください。
■インターネットでも最新の統計情報をお知らせしています。(<http://www.kansai.meti.go.jp/>)

<今後の公表予定> 2月速報： 4月26日(月) 11:00
3月速報： 5月18日(火) 14:00

本件の問い合わせ先
総務企画部 企画調査課長 山根
担当：福井、岸本
TEL 06-6966-6004(直通)

2. 業種別・品目別動向

1) 生産 (前月比 0.7%)

上昇 7 業種 (14) 横ばい 0 業種 (0) 低下 8 業種 (1)

	業 種	前月比	前 年 同月比	主 な 品 目
上	汎用・業務用機械工業	21.2	12.7	自動立体倉庫装置、コンベヤ、蒸気タービン部品
	輸送機械工業	11.7	▲ 9.3	航空機用発動機部品
	電子部品・デバイス工業	7.6	27.0	固定コンデンサ、水晶振動子・フィルタ・複合部品
昇	その他の主要寄与品目	フラットパネル・ディスプレイ製造装置		
低	電気・情報通信機械工業	▲ 10.4	7.3	一般用タービン発電機、ノート型パソコン、セパレート形エアコン
	化学工業 (除. 医薬品)	▲ 10.3	▲ 7.9	化粧品、合成洗剤
	窯業・土石製品工業	▲ 6.3	▲ 0.8	
下	その他の主要寄与品目	半導体製造装置		

2) 出荷 (前月比 0.1%)

上昇 6 業種 (12) 横ばい 1 業種 (0) 低下 8 業種 (3)

	業 種	前月比	前 年 同月比	主 な 品 目
上	汎用・業務用機械工業	22.3	11.8	自動立体倉庫装置、コンベヤ、蒸気タービン部品
	輸送機械工業	6.8	▲ 8.2	航空機用発動機部品、小型乗用車
	石油・石炭製品工業	9.2	▲ 17.3	ガソリン、軽油、重油
昇	その他の主要寄与品目	フラットパネル・ディスプレイ製造装置、固定コンデンサ		
低	電気・情報通信機械工業	▲ 12.2	▲ 1.5	リチウムイオン蓄電池、一般用タービン発電機、セパレート形エアコン
	化学工業 (除. 医薬品)	▲ 10.6	▲ 7.8	化粧品
	その他工業	▲ 3.8	▲ 10.0	
下	その他の主要寄与品目	半導体製造装置		

3) 在庫 (前月比 0.7%)

上昇 6 業種 (7) 横ばい 0 業種 (0) 低下 8 業種 (7)

	業 種	前月比	前 年 同月比	主 な 品 目
上	電気・情報通信機械工業	6.6	2.7	リチウムイオン蓄電池、セパレート形エアコン、カーナビゲーションシステム
	電子部品・デバイス工業	14.8	35.7	混成集積回路、アクティブ型液晶パネル (大型)
	生産用機械工業	3.1	▲ 20.5	建設用クレーン
昇	その他の主要寄与品目	ジェット燃料油		
低	石油・石炭製品工業	▲ 10.5	▲ 22.9	軽油、ガソリン
	鉄鋼・非鉄金属工業	▲ 0.3	▲ 9.2	鋼半製品、普通鋼H形鋼
	プラスチック製品工業	▲ 1.1	▲ 6.7	
下	その他の主要寄与品目	飲料用アルミニウム缶、ニット製繊維製品 (下着・補整着・寝着類・靴下)		

注1：上昇・低下・横ばいの () 内は前月確報の業種数。また、横ばいは前月比 0.0。

注2：前月比は季調済指数、前年同月比は原指数のそれぞれ伸び率 (%)。

注3：業種及び品目は、対前月 (季調済指数) の寄与度順に記載。

注4：所管外品目は除く。

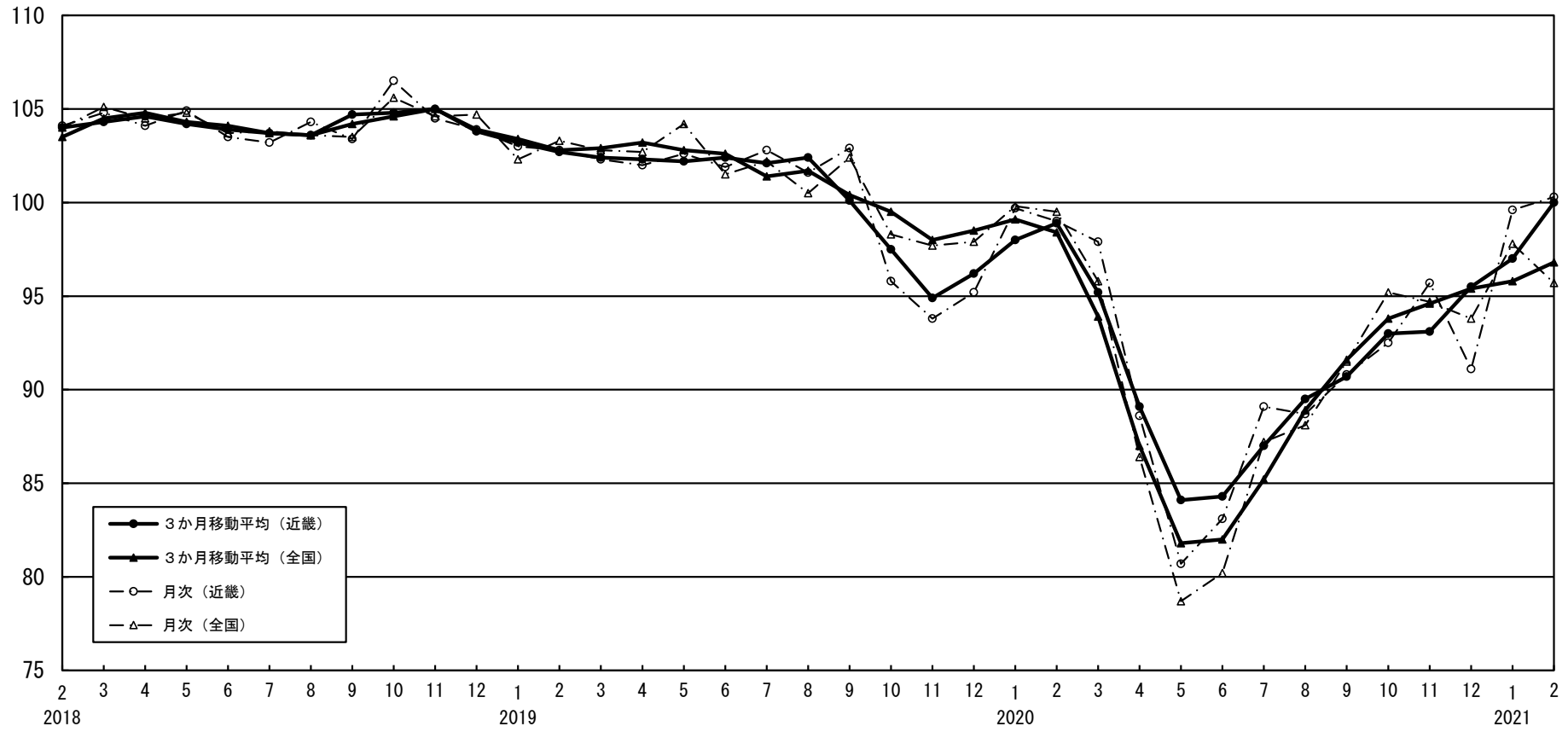
3. 鋳工業生産・出荷・在庫及び在庫率指数表

	生産				出荷				在庫				在庫率			
	季節調整指数		原指数		季節調整指数		原指数		季節調整指数		原指数		季節調整指数		原指数	
	前月(期)比	前年(同月・期)比	前月(期)比	前年(同月・期)比	前月(期)比	前年(同月・期)比	前月(期)比	前年(同月・期)比	前月(期)比	前年(同月・期)比	前月(期)比	前年(同月・期)比	前月(期)比	前年(同月・期)比		
2019年			100.0	▲ 4.0			100.0	▲ 4.4			101.8	3.1			110.2	4.2
2020年			91.5	▲ 8.5			91.6	▲ 8.4			92.8	▲ 8.8			123.1	11.7
2018年度			103.5	▲ 0.2			103.7	▲ 0.4			95.9	▲ 0.1			106.6	3.5
2019年度			99.2	▲ 4.2			99.3	▲ 4.2			98.8	3.0			112.4	5.4
2019年Ⅳ期	94.9	▲ 7.3	98.9	▲ 8.6	97.2	▲ 4.8	98.4	▲ 9.0	103.9	0.7	101.8	3.1	114.9	4.8	113.2	11.7
2020年Ⅰ期	98.9	4.2	98.3	▲ 3.2	98.4	1.2	99.4	▲ 2.5	104.7	0.8	98.8	3.0	117.3	2.1	114.6	8.4
Ⅱ期	84.1	▲ 15.0	81.9	▲ 16.7	82.6	▲ 16.1	80.8	▲ 16.8	101.2	▲ 3.3	104.7	▲ 2.3	139.1	18.6	142.1	28.2
Ⅲ期	89.5	6.4	88.2	▲ 12.9	89.5	8.4	89.5	▲ 12.7	96.8	▲ 4.3	95.7	▲ 6.2	123.7	▲ 11.1	125.4	12.9
Ⅳ期	93.1	4.0	97.5	▲ 1.4	95.3	6.5	96.8	▲ 1.6	94.7	▲ 2.2	92.8	▲ 8.8	112.1	▲ 9.4	110.5	▲ 2.4
2020年2月	99.0	▲ 0.7	94.4	▲ 4.4	100.4	3.8	96.0	▲ 1.5	103.5	▲ 2.0	103.0	2.7	115.7	0.8	118.3	7.7
3月	97.9	▲ 1.1	109.3	▲ 2.4	98.2	▲ 2.2	112.7	▲ 1.1	104.7	1.2	98.8	3.0	121.3	4.8	100.7	12.0
4月	88.6	▲ 9.5	87.0	▲ 11.8	87.0	▲ 11.4	85.0	▲ 12.4	103.5	▲ 1.1	102.6	1.9	131.7	8.6	133.2	25.0
5月	80.7	▲ 8.9	73.5	▲ 23.1	77.6	▲ 10.8	71.2	▲ 25.5	105.0	1.4	107.4	3.2	146.9	11.5	157.5	39.0
6月	83.1	3.0	85.3	▲ 15.2	83.1	7.1	86.1	▲ 12.8	101.2	▲ 3.6	104.7	▲ 2.3	138.7	▲ 5.6	135.6	20.5
7月	89.1	7.2	91.0	▲ 14.7	89.2	7.3	92.9	▲ 13.3	98.3	▲ 2.9	100.8	▲ 5.1	125.1	▲ 9.8	126.1	17.6
8月	88.7	▲ 0.4	78.8	▲ 14.3	88.1	▲ 1.2	79.8	▲ 13.8	96.1	▲ 2.2	98.9	▲ 7.3	123.4	▲ 1.4	135.2	10.6
9月	90.8	2.4	94.8	▲ 10.0	91.3	3.6	95.8	▲ 11.0	96.8	0.7	95.7	▲ 6.2	122.6	▲ 0.6	114.8	10.6
10月	92.5	1.9	98.5	▲ 2.2	96.8	6.0	97.5	▲ 0.8	95.1	▲ 1.8	94.9	▲ 8.7	109.7	▲ 10.5	111.5	▲ 2.4
11月	95.7	3.5	96.1	0.4	97.6	0.8	96.0	0.2	94.0	▲ 1.2	93.1	▲ 9.6	115.0	4.8	111.9	▲ 1.1
12月	91.1	▲ 4.8	98.0	▲ 2.4	91.4	▲ 6.4	96.8	▲ 4.3	94.7	0.7	92.8	▲ 8.8	111.7	▲ 2.9	108.0	▲ 3.7
2021年1月	99.6	9.3	87.6	▲ 3.9	97.5	6.7	86.6	▲ 3.1	94.6	▲ 0.1	94.7	▲ 10.4	109.0	▲ 2.4	118.6	▲ 5.0
2月	100.3	0.7	94.7	0.3	97.6	0.1	92.5	▲ 3.6	95.3	0.7	94.8	▲ 8.0	112.3	3.0	114.8	▲ 3.0

	生産				出荷				在庫				在庫率			
	季節調整指数		原指数		季節調整指数		原指数		季節調整指数		原指数		季節調整指数		原指数	
	前月(期)比	前年(同月・期)比	前月(期)比	前年(同月・期)比	前月(期)比	前年(同月・期)比	前月(期)比	前年(同月・期)比	前月(期)比	前年(同月・期)比	前月(期)比	前年(同月・期)比	前月(期)比	前年(同月・期)比		
2019年			101.1	▲ 3.0			100.2	▲ 2.7			101.7	1.2			109.6	4.8
2020年			90.9	▲ 10.1			89.7	▲ 10.5			93.2	▲ 8.4			123.8	13.0
2018年度			103.8	0.3			102.6	0.2			98.9	0.2			105.0	3.0
2019年度			99.9	▲ 3.8			98.9	▲ 3.6			101.8	2.9			112.3	7.0
2019年Ⅳ期	98.0	▲ 3.6	100.2	▲ 6.8	97.3	▲ 3.9	99.2	▲ 6.5	104.0	0.7	101.7	1.2	114.6	4.8	112.2	9.4
2020年Ⅰ期	98.4	0.4	97.8	▲ 4.5	96.7	▲ 0.6	97.0	▲ 5.2	106.4	2.3	101.8	2.9	116.5	1.7	117.0	10.3
Ⅱ期	81.8	▲ 16.9	80.3	▲ 19.8	80.5	▲ 16.8	78.5	▲ 19.9	100.8	▲ 5.3	101.4	▲ 3.4	141.7	21.6	144.3	30.9
Ⅲ期	88.9	8.7	88.6	▲ 12.8	87.8	9.1	87.5	▲ 13.5	97.5	▲ 3.3	96.7	▲ 5.7	122.2	▲ 13.8	123.7	12.5
Ⅳ期	94.6	6.4	97.0	▲ 3.2	93.8	6.8	95.9	▲ 3.3	95.3	▲ 2.3	93.2	▲ 8.4	113.0	▲ 7.5	110.1	▲ 1.9
2020年2月	99.5	▲ 0.3	94.6	▲ 5.7	98.9	1.0	94.5	▲ 5.4	104.4	▲ 1.7	105.2	1.6	112.5	▲ 2.3	119.9	9.4
3月	95.8	▲ 3.7	105.3	▲ 5.2	93.2	▲ 5.8	104.9	▲ 6.5	106.4	1.9	101.8	2.9	121.9	8.4	106.6	12.6
4月	86.4	▲ 9.8	85.8	▲ 15.0	84.3	▲ 9.5	82.6	▲ 16.6	106.1	▲ 0.3	103.9	2.7	138.5	13.6	135.9	29.2
5月	78.7	▲ 8.9	72.2	▲ 26.3	76.8	▲ 8.9	69.8	▲ 26.8	103.3	▲ 2.6	104.6	▲ 0.5	148.6	7.3	161.0	40.7
6月	80.2	1.9	82.9	▲ 18.2	80.5	4.8	83.0	▲ 16.6	100.8	▲ 2.4	101.4	▲ 3.4	138.0	▲ 7.1	135.9	22.5
7月	87.2	8.7	90.4	▲ 15.5	85.8	6.6	88.0	▲ 16.6	99.3	▲ 1.5	101.2	▲ 4.8	125.7	▲ 8.9	126.2	17.6
8月	88.1	1.0	80.0	▲ 13.8	87.1	1.5	79.7	▲ 14.2	98.0	▲ 1.3	99.9	▲ 5.9	123.2	▲ 2.0	133.3	13.0
9月	91.5	3.9	95.5	▲ 9.0	90.5	3.9	94.9	▲ 9.8	97.5	▲ 0.5	96.7	▲ 5.7	117.8	▲ 4.4	111.6	6.7
10月	95.2	4.0	97.4	▲ 3.0	94.9	4.9	96.0	▲ 3.0	95.7	▲ 1.8	96.1	▲ 8.1	113.9	▲ 3.3	111.8	▲ 0.9
11月	94.7	▲ 0.5	95.5	▲ 3.9	93.8	▲ 1.2	94.1	▲ 4.0	94.3	▲ 1.5	95.5	▲ 9.0	111.4	▲ 2.2	112.3	▲ 1.7
12月	93.8	▲ 1.0	98.1	▲ 2.6	92.8	▲ 1.1	97.7	▲ 2.9	95.3	1.1	93.2	▲ 8.4	113.6	2.0	106.1	▲ 3.1
2021年1月	97.8	4.3	88.6	▲ 5.2	95.8	3.2	87.0	▲ 5.1	95.3	0.0	96.4	▲ 10.3	107.1	▲ 5.7	119.1	▲ 4.3
2月	95.7	▲ 2.1	92.1	▲ 2.6	94.4	▲ 1.5	91.2	▲ 3.5	94.3	▲ 1.0	95.1	▲ 9.6	108.2	1.0	114.1	▲ 4.8

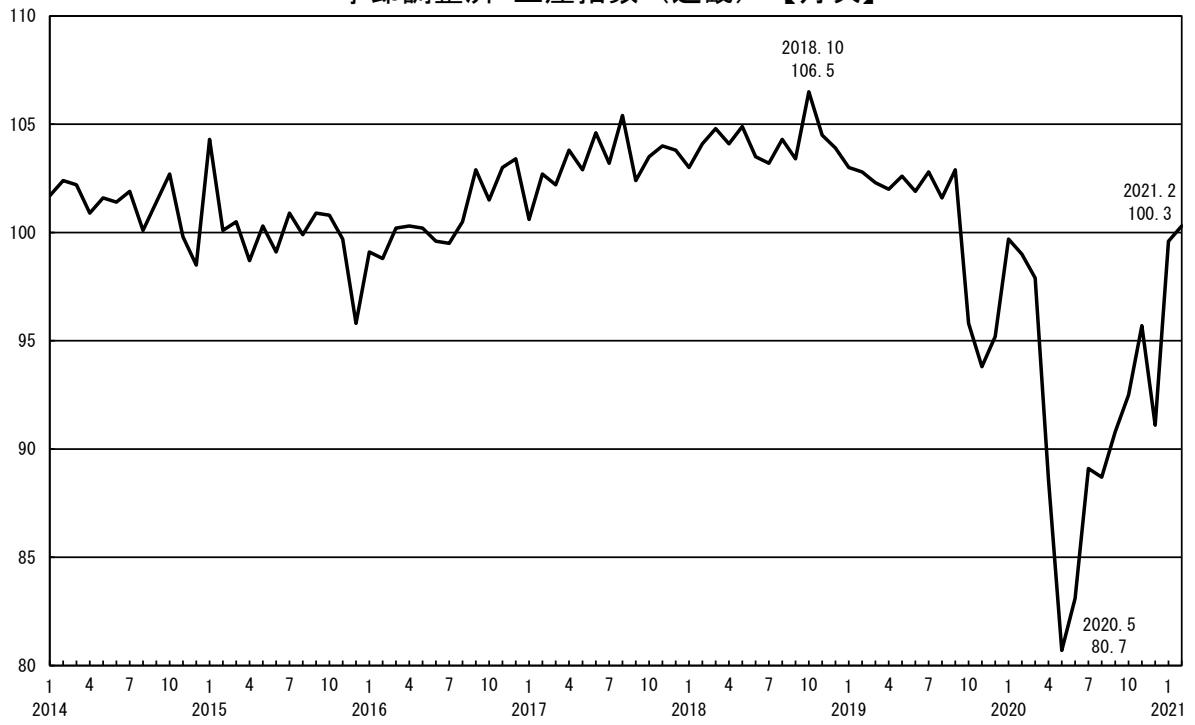
注1) ①前月比、前年同月比は伸び率(%)である。②最新月は速報値。③生産者製品在庫の年、年度及び四半期の数値は期末値である。

季節調整済 生産指数（近畿・全国）【3か月移動平均】

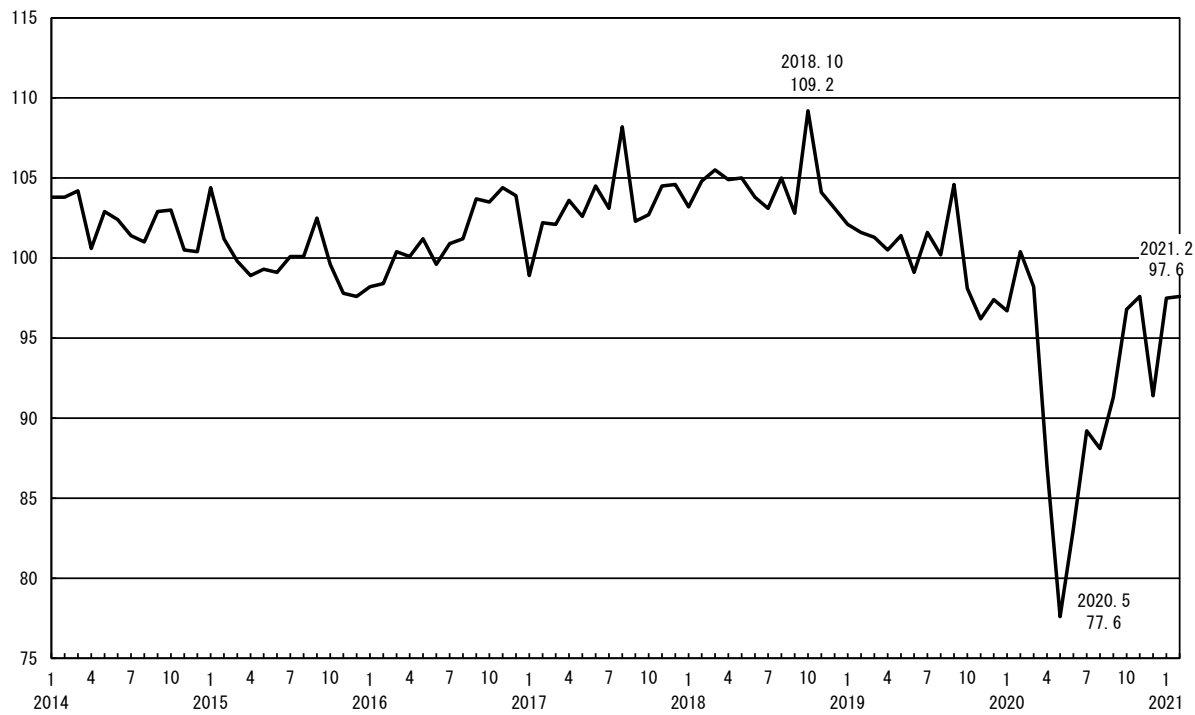


注) 直近月は、2か月分の平均

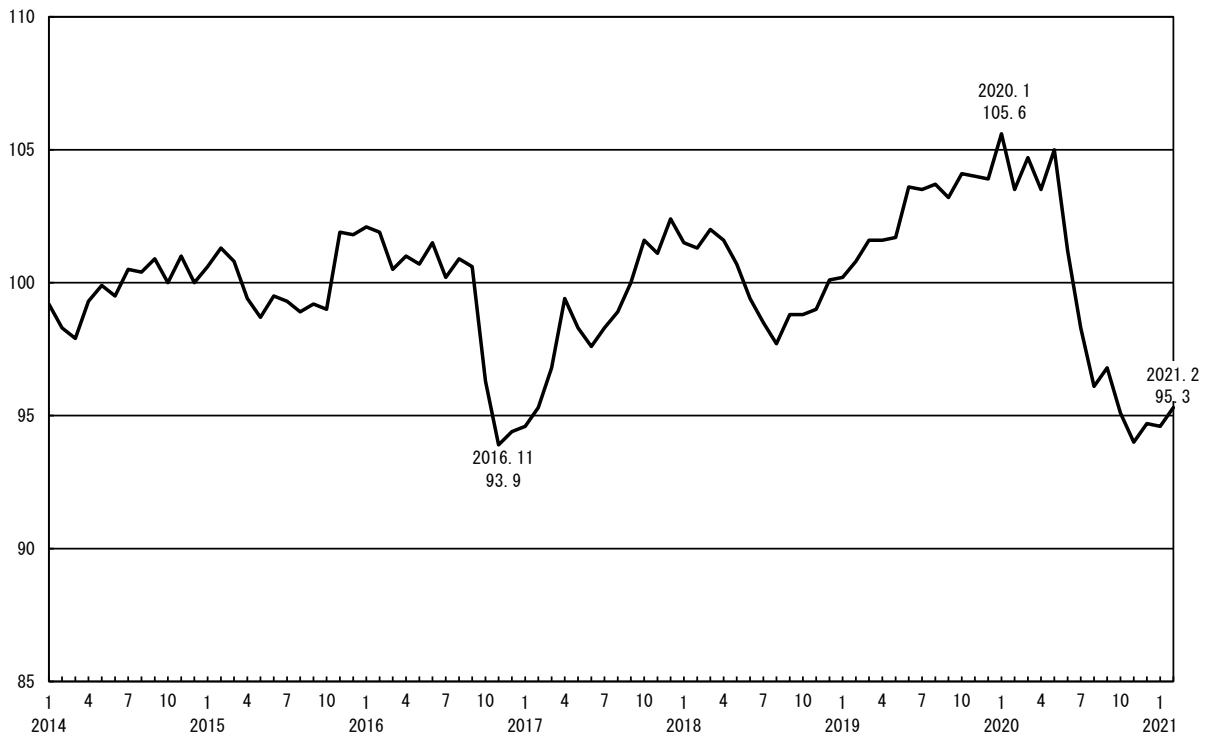
季節調整済 生産指数（近畿）【月次】



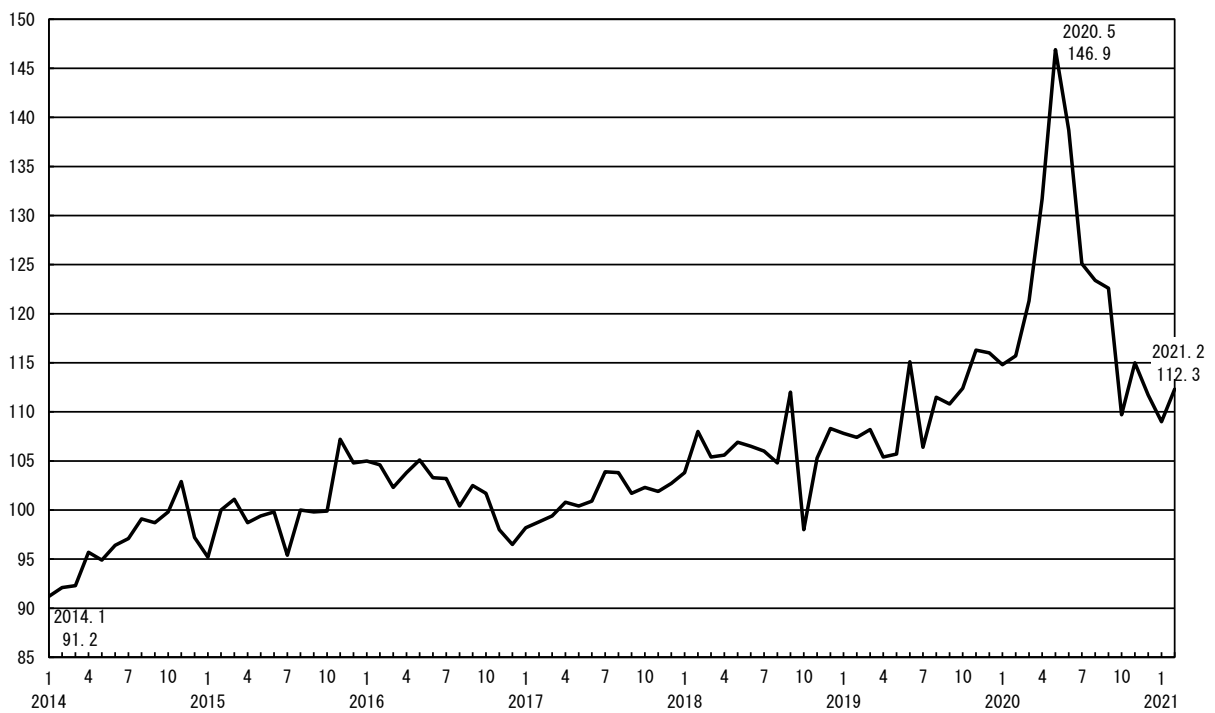
季節調整済 出荷指数（近畿）【月次】



季節調整済 在庫指数（近畿）【月次】



季節調整済 在庫率指数（近畿）【月次】



近畿地域鉱工業指数（2021年2月 速報）

《生産》

2015年=100

分類	ウェイト	原 指 数				季節調整済指数			
		2020年2月	2021年1月	2021年2月	前年同月比	2020年12月	2021年1月	2021年2月	前月比
鉱工業	10000.0	94.4	87.6	94.7	0.3	91.1	99.6	100.3	0.7
製造工業	9998.9	94.4	87.6	94.7	0.3	91.1	99.6	100.3	0.7
鉄鋼・非鉄金属工業	711.5	88.9	84.7	85.7	▲ 3.6	84.3	88.4	90.5	2.4
鉄鋼業	516.6	88.1	84.3	83.3	▲ 5.4	83.5	86.0	88.8	3.3
非鉄金属工業	194.9	91.0	85.6	91.9	1.0	86.3	95.3	94.8	▲ 0.5
金属製品工業	680.1	89.6	78.8	82.8	▲ 7.6	74.6	84.4	85.4	1.2
生産用機械工業	987.3	98.1	89.9	105.7	7.7	94.3	107.4	111.8	4.1
汎用・業務用機械工業	1008.3	100.8	91.5	113.6	12.7	97.8	101.3	122.8	21.2
汎用機械工業	855.0	104.3	94.0	119.4	14.5	102.6	103.3	128.7	24.6
業務用機械工業	153.3	81.6	77.6	81.2	▲ 0.5	71.0	87.9	86.1	▲ 2.0
電子部品・デバイス工業	520.5	80.0	101.0	101.6	27.0	100.3	121.4	130.6	7.6
電気・情報通信機械工業	1137.2	85.9	93.3	92.2	7.3	86.9	106.7	95.6	▲ 10.4
電気機械工業	941.7	87.4	92.0	91.0	4.1	81.3	103.3	97.4	▲ 5.7
情報通信機械工業	195.5	78.4	99.7	97.9	24.9	116.9	111.1	92.5	▲ 16.7
輸送機械工業	832.5	119.8	91.4	108.7	▲ 9.3	107.1	96.0	107.2	11.7
自動車工業	589.6	117.1	102.3	109.3	▲ 6.7	98.6	110.5	107.5	▲ 2.7
輸送機械工業（除. 自動車工業）	242.9	126.3	64.8	107.4	▲ 15.0	124.8	70.6	106.5	50.8
窯業・土石製品工業	365.8	90.7	93.8	90.0	▲ 0.8	92.2	104.5	97.9	▲ 6.3
化学工業	1232.7	103.3	93.7	95.1	▲ 7.9	100.3	103.9	98.4	▲ 5.3
化学工業（除. 医薬品）	835.5	95.0	89.0	87.5	▲ 7.9	93.4	100.1	89.8	▲ 10.3
無機・有機化学工業	340.8	97.8	101.0	95.3	▲ 2.6	91.2	95.0	96.9	2.0
化学工業（除. 無機・有機化学工業）	891.9	105.3	90.9	95.0	▲ 9.8	103.4	107.1	99.1	▲ 7.5
化学工業（除. 無機・有機化学工業・医薬品）	494.7	93.1	80.8	82.2	▲ 11.7	95.3	103.8	85.1	▲ 18.0
石油・石炭製品工業	99.3	101.8	82.1	78.4	▲ 23.0	76.1	79.4	82.6	4.0
プラスチック製品工業	632.6	90.6	86.0	91.1	0.6	92.0	97.0	96.2	▲ 0.8
パルプ・紙・紙加工品工業	199.7	93.4	90.4	94.4	1.1	100.5	105.3	101.0	▲ 4.1
食料品・たばこ工業	823.8	81.8	68.8	80.0	▲ 2.2	82.3	93.1	90.1	▲ 3.2
その他工業	767.6	88.9	76.8	81.2	▲ 8.7	80.8	83.7	83.1	▲ 0.7
繊維工業	361.2	85.1	73.7	75.0	▲ 11.9	76.5	79.1	79.5	0.5
木材・木製品工業	59.8	79.0	64.4	68.4	▲ 13.4	81.4	68.0	69.4	2.1
家具工業	100.5	108.5	96.0	104.9	▲ 3.3	95.3	101.2	98.7	▲ 2.5
印刷業	63.5	80.6	73.2	81.8	1.5	81.5	85.9	82.9	▲ 3.5
ゴム製品工業	139.4	98.3	84.3	91.4	▲ 7.0	90.3	95.1	92.6	▲ 2.6
皮革製品工業	36.5	63.9	53.9	57.7	▲ 9.7	53.1	59.1	58.1	▲ 1.7
その他製品工業	6.7	111.6	67.4	84.3	▲ 24.5	74.5	68.0	71.3	4.9
鉱業	1.1	42.2	56.9	55.5	31.5	54.8	95.5	72.7	▲ 23.9
【参考】									
産業総合（鉱工業、電力・ガス）	10476.3	94.4	88.3	94.7	0.3	90.9	99.2	99.8	0.6
電力・ガス事業	476.3	94.7	103.3	95.4	0.7	86.9	88.3	88.3	0.0
汎用・生産用・業務用機械工業	1995.6	99.5	90.7	109.7	10.3	96.1	103.8	116.9	12.6
輸送機械工業（除. 航空機・鉄道車両）	695.9	113.4	101.0	108.3	▲ 4.5	100.5	110.6	107.9	▲ 2.4
鉱工業（除. 長期生産物）	9784.2	95.2	88.2	95.2	0.0	91.9	100.0	100.6	0.6
最終需要財	4637.7	94.1	84.9	95.3	1.3	89.7	99.3	100.5	1.2
投資財	2448.5	95.3	87.0	101.5	6.5	90.0	98.2	107.0	9.0
資本財	1816.9	97.2	89.9	107.9	11.0	95.5	103.6	114.1	10.1
建設財	631.6	89.7	78.6	82.9	▲ 7.6	75.4	82.8	85.0	2.7
消費財	2189.2	92.9	82.6	88.4	▲ 4.8	91.4	99.3	94.7	▲ 4.6
耐久消費財	505.5	87.2	88.7	91.0	4.4	93.9	100.6	93.9	▲ 6.7
非耐久消費財	1683.7	94.6	80.8	87.6	▲ 7.4	90.7	99.1	95.0	▲ 4.1
生産財	5362.3	94.6	89.8	94.2	▲ 0.4	91.8	98.9	100.2	1.3
鉱工業用生産財	5068.6	95.0	90.3	94.7	▲ 0.3	92.1	99.4	100.7	1.3
その他用生産財	293.7	88.1	80.5	84.7	▲ 3.9	84.8	89.9	88.5	▲ 1.6

（注）前月以前のデータは確報値。

近畿地域鉱工業指数 (2021年2月 速報)

《出荷》

2015年=100

分類	ウェイト	原 指 数				季節調整済指数			
		2020年2月	2021年1月	2021年2月	前年同月比	2020年12月	2021年1月	2021年2月	前月比
鉱工業	10000.0	96.0	86.6	92.5	▲ 3.6	91.4	97.5	97.6	0.1
製造工業	9999.1	96.0	86.6	92.5	▲ 3.6	91.4	97.5	97.7	0.2
鉄鋼・非鉄金属工業	1185.5	92.9	82.7	87.3	▲ 6.0	82.1	89.9	92.2	2.6
鉄鋼業	866.3	93.4	80.9	85.1	▲ 8.9	81.0	87.6	90.6	3.4
非鉄金属工業	319.2	91.6	87.4	93.2	1.7	89.7	95.3	95.9	0.6
金属製品工業	667.0	87.6	82.8	83.7	▲ 4.5	83.4	90.3	88.0	▲ 2.5
生産用機械工業	803.7	101.7	92.0	106.7	4.9	106.2	112.1	112.1	0.0
汎用・業務用機械工業	834.4	104.3	90.9	116.6	11.8	103.8	102.4	125.2	22.3
汎用機械工業	703.8	108.2	95.0	124.3	14.9	109.7	105.5	133.7	26.7
業務用機械工業	130.6	83.7	68.7	75.3	▲ 10.0	75.6	84.1	78.2	▲ 7.0
電子部品・デバイス工業	391.1	72.1	66.2	94.8	31.5	90.3	117.1	120.0	2.5
電気・情報通信機械工業	1084.2	85.4	92.5	84.1	▲ 1.5	83.1	102.8	90.3	▲ 12.2
電気機械工業	885.8	86.6	93.6	83.8	▲ 3.2	78.2	104.2	92.3	▲ 11.4
情報通信機械工業	198.4	79.9	87.6	85.3	6.8	106.3	102.1	80.5	▲ 21.2
輸送機械工業	915.9	118.7	94.5	109.0	▲ 8.2	107.2	99.7	106.5	6.8
自動車工業	705.8	118.3	102.9	111.2	▲ 6.0	102.6	111.4	108.2	▲ 2.9
輸送機械工業 (除. 自動車工業)	210.1	119.9	66.5	101.7	▲ 15.2	122.0	71.2	100.7	41.4
窯業・土石製品工業	265.8	87.7	92.8	95.7	9.1	97.5	107.1	106.3	▲ 0.7
化学工業	1086.0	101.0	90.1	93.0	▲ 7.9	100.5	103.3	96.0	▲ 7.1
化学工業 (除. 医薬品)	804.7	94.1	85.4	86.8	▲ 7.8	95.7	100.6	89.9	▲ 10.6
無機・有機化学工業	304.7	96.4	95.4	95.1	▲ 1.3	96.2	96.4	95.9	▲ 0.5
化学工業 (除. 無機・有機化学工業)	781.3	102.8	88.1	92.2	▲ 10.3	102.9	106.0	96.2	▲ 9.2
化学工業 (除. 無機・有機化学工業・医薬品)	500.0	92.7	79.3	81.7	▲ 11.9	95.6	103.5	86.2	▲ 16.7
石油・石炭製品工業	462.5	102.5	80.6	84.8	▲ 17.3	74.4	80.2	87.6	9.2
プラスチック製品工業	513.4	94.5	89.1	92.7	▲ 1.9	95.4	100.7	98.8	▲ 1.9
パルプ・紙・紙加工品工業	223.8	93.4	87.1	90.4	▲ 3.2	98.8	104.9	99.0	▲ 5.6
食料品・たばこ工業	974.7	92.5	69.9	75.4	▲ 18.5	84.6	93.7	85.8	▲ 8.4
その他工業	591.1	90.1	75.8	81.1	▲ 10.0	80.3	84.2	81.0	▲ 3.8
繊維工業	274.6	85.8	73.6	75.7	▲ 11.8	75.7	79.0	77.3	▲ 2.2
木材・木製品工業	48.1	80.9	75.8	77.3	▲ 4.4	89.8	78.9	78.0	▲ 1.1
家具工業	78.0	110.8	83.9	97.7	▲ 11.8	91.4	93.1	92.2	▲ 1.0
印刷業	50.5	80.7	73.3	81.9	1.5	81.7	85.6	83.4	▲ 2.6
ゴム製品工業	104.4	98.6	82.5	90.4	▲ 8.3	92.0	102.0	91.9	▲ 9.9
皮革製品工業	23.9	66.1	50.8	51.7	▲ 21.8	51.7	53.6	48.2	▲ 10.1
その他製品工業	11.6	104.0	74.2	87.8	▲ 15.6	60.3	75.0	72.7	▲ 3.1
鉱業	0.9	82.5	70.1	85.9	4.1	92.7	88.8	95.7	7.8
【参考】									
産業総合 (鉱工業、電力・ガス)	10793.1	96.0	87.9	92.8	▲ 3.3	91.3	97.1	97.1	0.0
電力・ガス事業	793.1	95.4	104.7	96.7	1.4	89.1	89.5	89.2	▲ 0.3
汎用・生産用・業務用機械工業	1638.1	103.1	91.4	111.7	8.3	105.2	106.6	118.3	11.0
輸送機械工業 (除. 航空機・鉄道車両)	810.9	115.3	100.6	108.7	▲ 5.7	101.9	109.9	106.9	▲ 2.7
鉱工業 (除. 長期生産物)	9819.1	96.7	87.1	93.0	▲ 3.8	91.6	98.1	98.2	0.1
最終需要財	4626.1	97.7	84.1	93.4	▲ 4.4	94.1	97.9	98.3	0.4
投資財	2198.8	97.9	87.0	101.2	3.4	97.2	99.7	105.6	5.9
資本財	1616.6	100.8	89.2	107.9	7.0	104.2	105.5	113.3	7.4
建設財	582.2	89.8	80.9	82.3	▲ 8.4	79.9	84.5	83.4	▲ 1.3
消費財	2427.3	97.5	81.6	86.4	▲ 11.4	92.2	97.6	91.6	▲ 6.1
耐久消費財	539.9	95.4	93.7	95.9	0.5	101.6	106.5	99.7	▲ 6.4
非耐久消費財	1887.4	98.1	78.2	83.7	▲ 14.7	90.0	95.3	89.9	▲ 5.7
生産財	5373.9	94.6	88.6	91.7	▲ 3.1	89.3	98.3	97.3	▲ 1.0
鉱工業用生産財	4979.9	94.3	89.3	92.5	▲ 1.9	90.1	99.2	98.5	▲ 0.7
その他用生産財	394.0	98.6	79.0	82.1	▲ 16.7	81.2	86.0	86.0	0.0

(注) 前月以前のデータは確報値。

近畿地域鉱工業指数 (2021年2月 速報)

《在庫》

2015年=100

分類	ウェイト	原 指 数				季節調整済指数			
		2020年2月	2021年1月	2021年2月	前年同月比	2020年12月	2021年1月	2021年2月	前月比
鉱工業	10000.0	103.0	94.7	94.8	▲ 8.0	94.7	94.6	95.3	0.7
製造工業	9992.5	103.0	94.8	94.8	▲ 8.0	94.9	94.7	95.3	0.6
鉄鋼・非鉄金属工業	2451.5	101.3	92.4	92.0	▲ 9.2	93.0	94.7	94.4	▲ 0.3
鉄鋼業	2114.2	103.5	94.5	93.8	▲ 9.4	95.6	96.8	96.2	▲ 0.6
非鉄金属工業	337.3	87.0	79.5	80.9	▲ 7.0	80.3	82.6	82.3	▲ 0.4
金属製品工業	666.1	117.4	101.4	102.3	▲ 12.9	109.8	104.7	103.8	▲ 0.9
生産用機械工業	707.9	95.3	72.8	75.8	▲ 20.5	75.6	71.0	73.2	3.1
汎用・業務用機械工業	630.3	122.9	123.6	125.3	2.0	117.0	116.5	118.6	1.8
汎用機械工業	507.1	131.6	126.3	126.5	▲ 3.9	119.2	119.2	120.9	1.4
業務用機械工業	123.2	86.7	112.2	120.5	39.0	105.4	105.3	108.0	2.6
電子部品・デバイス工業	305.4	51.2	62.4	69.5	35.7	64.6	60.1	69.0	14.8
電気・情報通信機械工業	1302.9	96.2	94.0	98.8	2.7	94.4	95.1	101.4	6.6
電気機械工業	1193.1	90.7	93.2	98.3	8.4	92.0	94.8	102.0	7.6
情報通信機械工業	109.8	156.4	102.6	104.3	▲ 33.3	124.4	100.0	99.4	▲ 0.6
輸送機械工業	175.7	77.5	89.8	76.8	▲ 0.9	74.5	77.6	73.9	▲ 4.8
自動車工業	105.2	68.7	84.3	65.8	▲ 4.2	59.1	68.1	69.7	2.3
輸送機械工業 (除. 自動車工業)	70.5	90.7	97.9	93.2	2.8	96.1	89.3	81.7	▲ 8.5
窯業・土石製品工業	391.2	103.8	98.7	94.9	▲ 8.6	97.0	97.8	96.2	▲ 1.6
化学工業	1261.8	121.5	102.0	101.4	▲ 16.5	100.5	99.8	100.1	0.3
化学工業 (除. 医薬品)	1261.8	121.5	102.0	101.4	▲ 16.5	100.5	99.8	100.1	0.3
無機・有機化学工業	802.2	123.1	94.7	93.8	▲ 23.8	92.3	91.3	93.0	1.9
化学工業 (除. 無機・有機化学工業)	459.6	118.8	114.9	114.7	▲ 3.5	114.3	115.4	112.6	▲ 2.4
化学工業 (除. 無機・有機化学工業・医薬品)	459.6	118.8	114.9	114.7	▲ 3.5	114.3	115.4	112.6	▲ 2.4
石油・石炭製品工業	454.0	83.8	78.4	64.6	▲ 22.9	76.5	78.8	70.5	▲ 10.5
プラスチック製品工業	598.0	104.6	96.6	97.6	▲ 6.7	100.3	99.2	98.1	▲ 1.1
パルプ・紙・紙加工品工業	189.9	115.9	121.9	130.3	12.4	124.7	126.4	132.1	4.5
食料品・たばこ工業	0.0	-	-	-	-	-	-	-	-
その他工業	857.8	101.5	95.8	93.5	▲ 7.9	93.9	92.6	91.9	▲ 0.8
繊維工業	510.7	97.5	93.9	89.6	▲ 8.1	91.1	91.0	88.6	▲ 2.6
木材・木製品工業	76.8	99.9	95.8	94.9	▲ 5.0	101.5	99.6	97.4	▲ 2.2
家具工業	88.5	119.5	113.1	114.6	▲ 4.1	101.6	102.7	104.4	1.7
印刷業	0.0	-	-	-	-	-	-	-	-
ゴム製品工業	86.4	99.2	77.3	79.5	▲ 19.9	83.0	75.2	77.2	2.7
皮革製品工業	41.2	101.1	102.2	103.3	2.2	94.1	94.9	100.2	5.6
その他製品工業	54.2	115.8	110.0	108.8	▲ 6.0	113.5	105.1	106.4	1.2
鉱業	7.5	44.4	39.2	34.2	▲ 23.0	34.3	39.6	34.8	▲ 12.1
【参考】									
産業総合 (鉱工業、電力・ガス)	10000.0	103.0	94.7	94.8	▲ 8.0	94.7	94.6	95.3	0.7
電力・ガス事業	0.0	-	-	-	-	-	-	-	-
汎用・生産用・業務用機械工業	1338.2	108.3	96.7	99.1	▲ 8.5	95.0	92.5	95.1	2.8
輸送機械工業 (除. 航空機・鉄道車両)	175.7	77.5	89.8	76.8	▲ 0.9	74.5	77.6	73.9	▲ 4.8
鉱工業 (除. 長期生産物)	10000.0	103.0	94.7	94.8	▲ 8.0	94.7	94.6	95.3	0.7
最終需要財	3540.7	97.8	91.6	91.3	▲ 6.6	91.3	89.9	90.8	1.0
投資財	1993.8	101.0	91.2	92.9	▲ 8.0	90.7	88.9	90.8	2.1
資本財	1127.1	102.2	92.2	94.8	▲ 7.2	88.9	85.7	89.0	3.9
建設財	866.7	99.3	90.0	90.4	▲ 9.0	93.2	92.6	93.0	0.4
消費財	1546.9	93.7	92.2	89.3	▲ 4.7	92.0	91.3	90.8	▲ 0.5
耐久消費財	880.4	84.8	83.3	83.1	-2.0	84.3	83.2	85.6	2.9
非耐久消費財	666.5	105.5	103.8	97.4	-7.7	100.8	101.5	98.0	▲ 3.4
生産財	6459.3	105.8	96.3	96.6	-8.7	96.7	96.9	97.4	0.5
鉱工業用生産財	5911.1	107.3	97.2	98.0	-8.7	97.4	97.7	98.5	0.8
その他用生産財	548.2	90.4	86.6	81.1	-10.3	90.7	87.4	85.3	▲ 2.4

(注) 前月以前のデータは確報値。

近畿地域鉱工業指数 (2021年2月 速報)

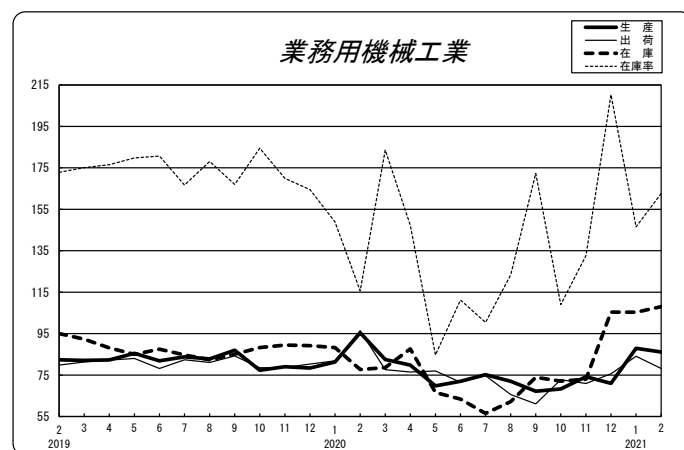
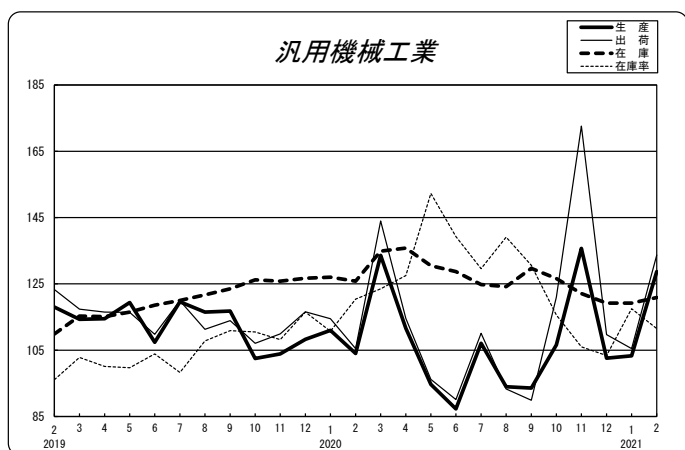
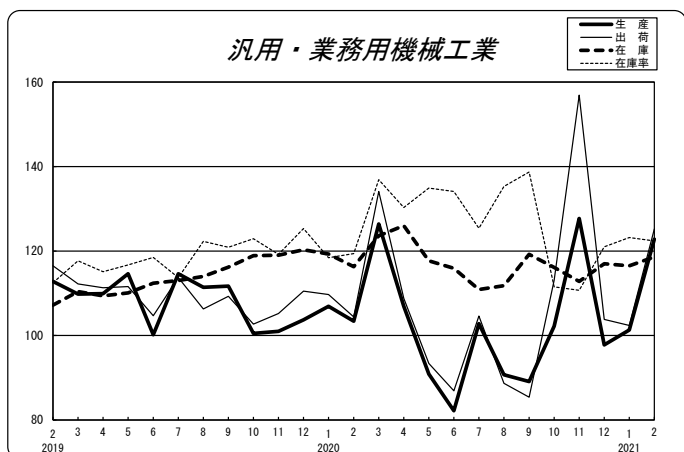
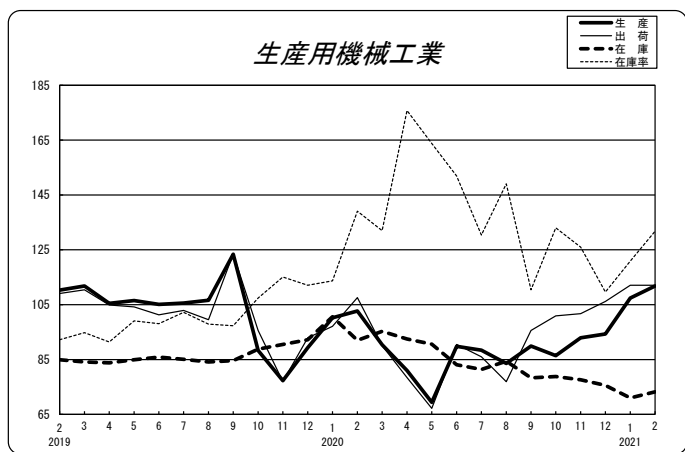
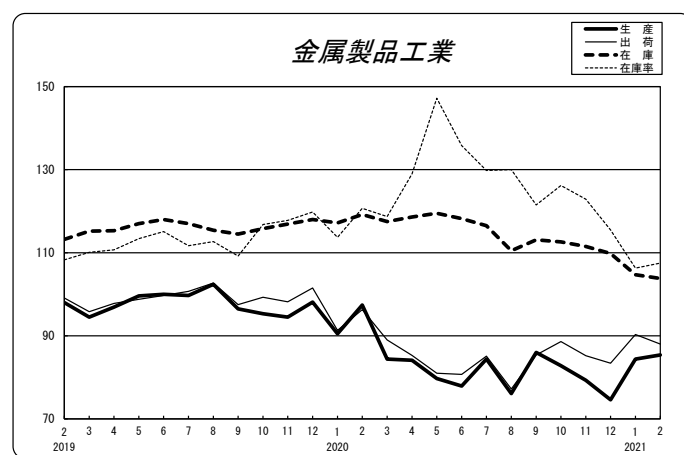
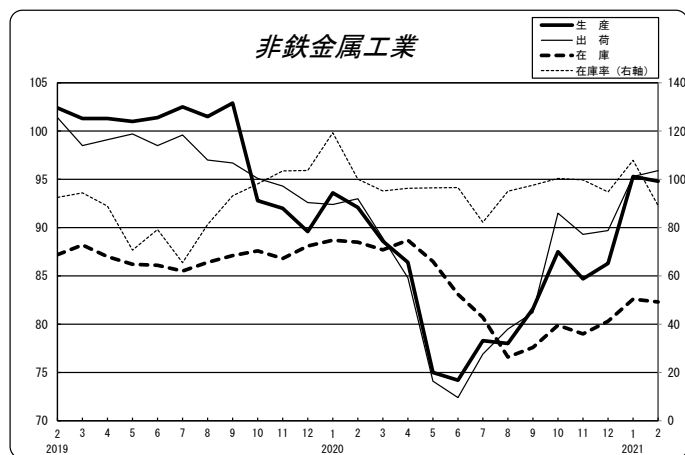
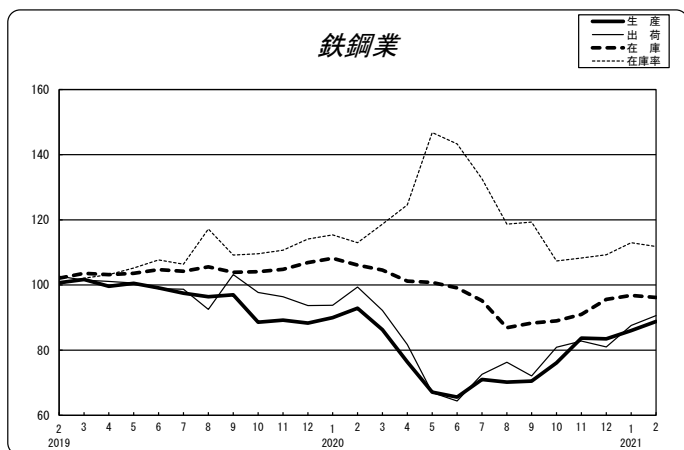
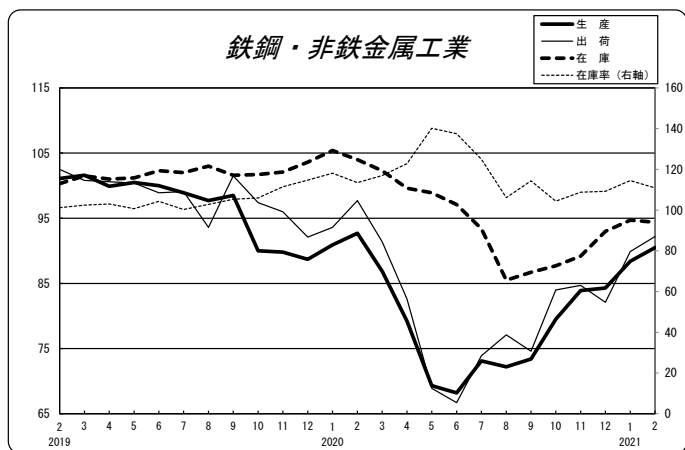
《在庫率》

2015年=100

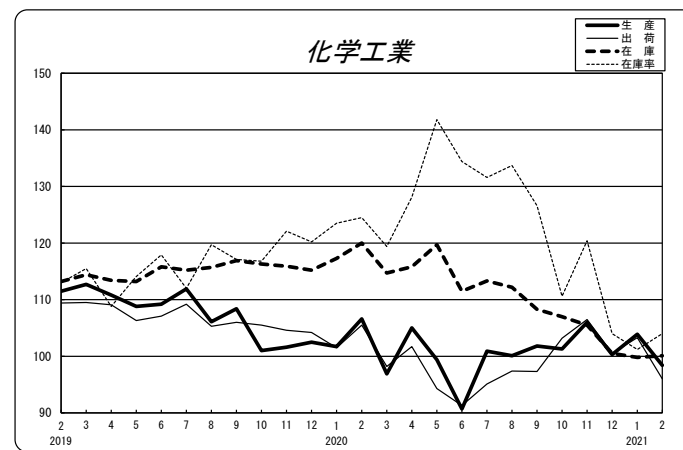
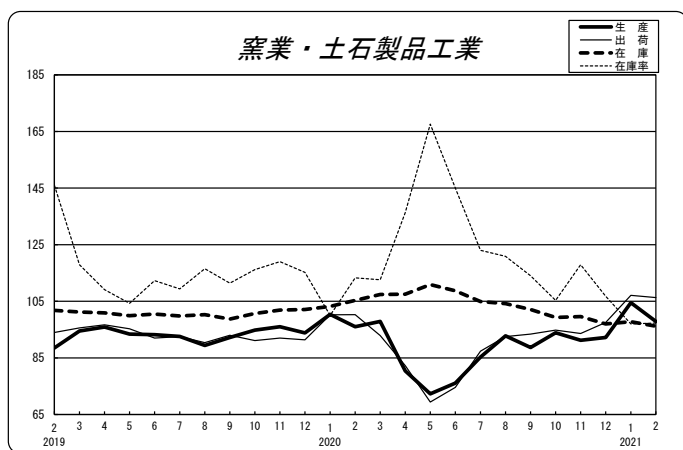
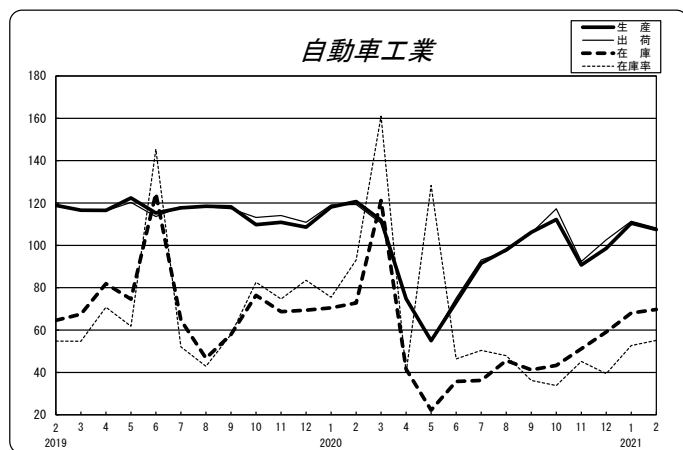
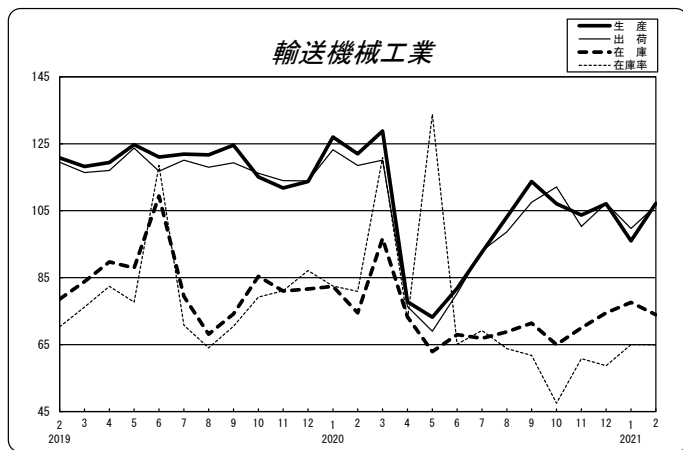
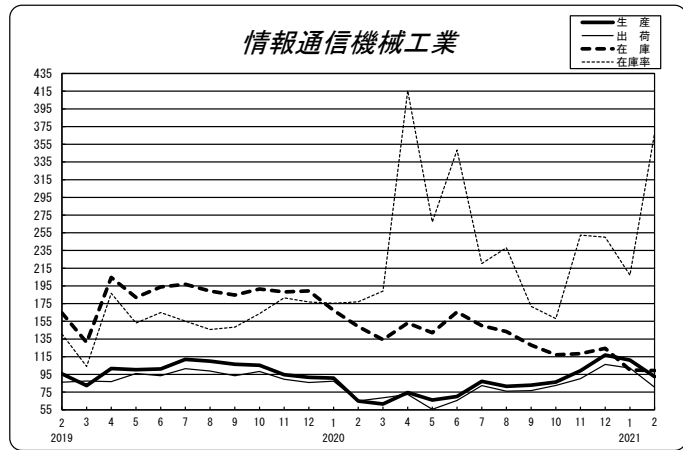
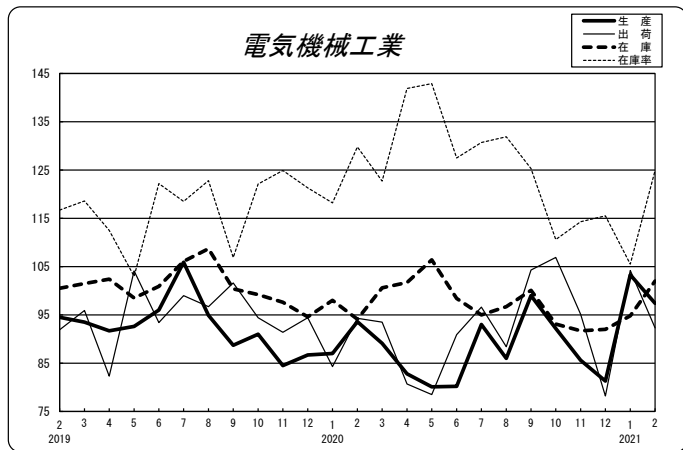
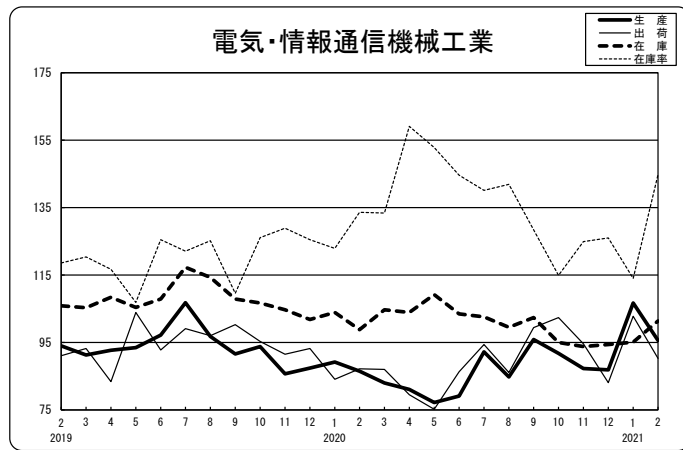
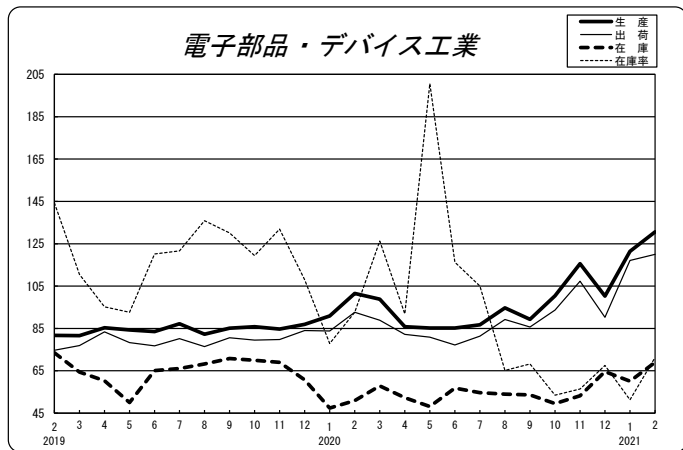
分類	ウェイト	原 指 数				季節調整済指数			
		2020年2月	2021年1月	2021年2月	前年同月比	2020年12月	2021年1月	2021年2月	前月比
鉱工業	9793.5	118.3	118.6	114.8	▲ 3.0	111.7	109.0	112.3	3.0
製造工業	9786.0	118.4	118.7	114.9	▲ 3.0	111.8	109.1	112.4	3.0
鉄鋼・非鉄金属工業	2388.9	111.2	109.5	108.7	▲ 2.2	109.2	114.5	110.9	▲ 3.1
鉄鋼業	2051.6	114.3	113.5	113.1	▲ 1.0	109.3	113.0	111.8	▲ 1.1
非鉄金属工業	337.3	92.2	85.6	82.1	▲ 11.0	94.8	107.9	89.1	▲ 17.4
金属製品工業	659.2	128.3	118.1	114.2	▲ 11.0	115.5	106.3	107.5	1.1
生産用機械工業	707.9	135.5	149.3	128.4	▲ 5.2	109.6	120.9	131.8	9.0
汎用・業務用機械工業	630.3	120.5	141.6	123.5	2.5	121.0	123.2	122.4	▲ 0.6
汎用機械工業	507.1	118.8	130.8	110.0	▲ 7.4	103.4	117.5	111.5	▲ 5.1
業務用機械工業	123.2	127.6	186.1	179.5	40.7	210.3	146.5	162.6	11.0
電子部品・デバイス工業	301.4	106.2	71.8	81.8	▲ 23.0	67.5	51.3	71.3	39.0
電気・情報通信機械工業	1302.9	131.1	126.8	142.1	8.4	126.0	114.0	144.8	27.0
電気機械工業	1193.1	127.5	117.2	122.7	▲ 3.8	115.5	105.5	124.9	18.4
情報通信機械工業	109.8	170.2	231.5	353.0	107.4	250.1	207.1	367.3	77.4
輸送機械工業	175.7	78.1	77.6	62.7	▲ 19.7	58.7	65.0	64.9	▲ 0.2
自動車工業	105.2	74.5	63.9	44.1	▲ 40.8	39.4	52.7	55.1	4.6
輸送機械工業 (除. 自動車工業)	70.5	83.6	98.1	90.4	8.1	87.6	81.8	80.0	▲ 2.2
窯業・土石製品工業	391.2	120.2	113.5	103.2	▲ 14.1	106.8	97.0	97.3	0.3
化学工業	1190.9	129.5	112.9	108.2	▲ 16.4	104.0	101.2	104.0	2.8
化学工業 (除. 医薬品)	1190.9	129.5	112.9	108.2	▲ 16.4	104.0	101.2	104.0	2.8
無機・有機化学工業	731.3	130.7	100.6	97.4	▲ 25.5	97.9	94.7	95.3	0.6
化学工業 (除. 無機・有機化学工業)	459.6	127.5	132.4	125.5	▲ 1.6	113.4	110.4	117.4	6.3
化学工業 (除. 無機・有機化学工業・医薬品)	459.6	127.5	132.4	125.5	▲ 1.6	113.4	110.4	117.4	6.3
石油・石炭製品工業	454.0	77.1	100.8	81.8	6.1	124.9	101.7	81.7	▲ 19.7
プラスチック製品工業	598.0	112.1	111.1	108.4	▲ 3.3	106.5	103.3	102.8	▲ 0.5
パルプ・紙・紙加工品工業	189.9	127.3	146.9	149.0	17.0	119.6	136.1	145.1	6.6
食料品・たばこ工業	0.0	-	-	-	-	-	-	-	-
その他工業	795.7	115.9	134.9	125.6	8.4	127.7	127.0	128.6	1.3
繊維工業	510.7	113.7	127.7	118.6	4.3	120.8	120.1	116.4	▲ 3.1
木材・木製品工業	76.8	128.9	136.1	129.2	0.2	117.1	137.0	133.8	▲ 2.3
家具工業	88.5	103.6	138.4	116.5	12.5	113.8	118.0	120.8	2.4
印刷業	0.0	-	-	-	-	-	-	-	-
ゴム製品工業	24.3	171.1	233.7	265.9	55.4	198.7	223.3	262.2	17.4
皮革製品工業	41.2	151.7	198.2	197.9	30.5	174.0	178.4	213.7	19.8
その他製品工業	54.2	86.8	103.5	83.3	▲ 4.0	153.2	111.5	122.1	9.5
鉱業	7.5	53.0	56.6	38.3	▲ 27.7	34.3	47.8	36.0	▲ 24.7
【参考】									
産業総合 (鉱工業、電力・ガス)	9793.5	118.3	118.6	114.8	▲ 3.0	111.7	109.0	112.3	3.0
電力・ガス事業	0.0	-	-	-	-	-	-	-	-
汎用・生産用・業務用機械工業	1338.2	128.4	145.7	126.1	▲ 1.8	115.2	123.1	127.7	3.7
輸送機械工業 (除. 航空機・鉄道車両)	175.7	78.1	77.6	62.7	▲ 19.7	58.7	65.0	64.9	▲ 0.2
鉱工業 (除. 長期生産物)	9793.5	118.3	118.6	114.8	▲ 3.0	111.7	109.0	112.3	3.0
最終需要財	3533.8	122.1	131.6	123.7	1.3	114.8	116.9	127.3	8.9
投資財	1993.8	124.3	137.0	122.0	▲ 1.9	112.1	121.8	125.0	2.6
資本財	1127.1	134.4	155.0	131.7	▲ 2.0	116.1	129.0	134.4	4.2
建設財	866.7	111.3	113.7	109.5	▲ 1.6	106.0	112.3	111.6	▲ 0.6
消費財	1540.0	119.2	124.5	125.8	5.5	116.7	111.2	129.9	16.8
耐久消費財	873.5	130.2	125.3	138.1	6.1	113.7	108.4	139.0	28.2
非耐久消費財	666.5	104.7	123.5	109.7	4.8	120.5	115.1	117.1	1.7
生産財	6259.7	116.2	111.3	109.8	▲ 5.5	110.1	104.8	105.1	0.3
鉱工業用生産財	5742.2	118.7	111.6	110.9	▲ 6.6	110.1	105.2	105.7	0.5
その他用生産財	517.5	88.0	107.6	97.0	10.2	117.1	101.5	101.3	▲ 0.2

(注) 前月以前のデータは確報値。

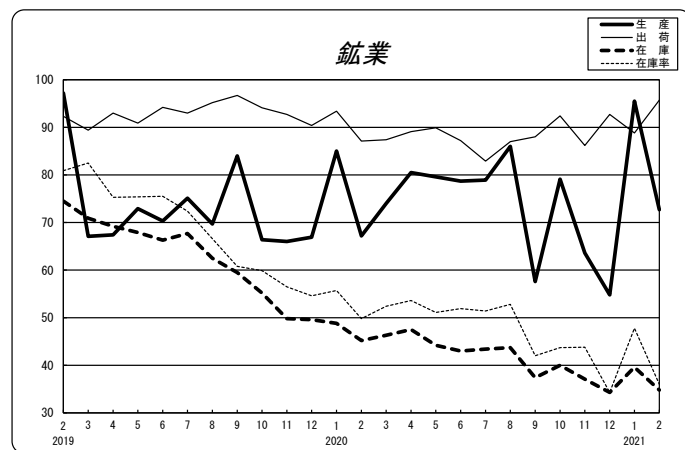
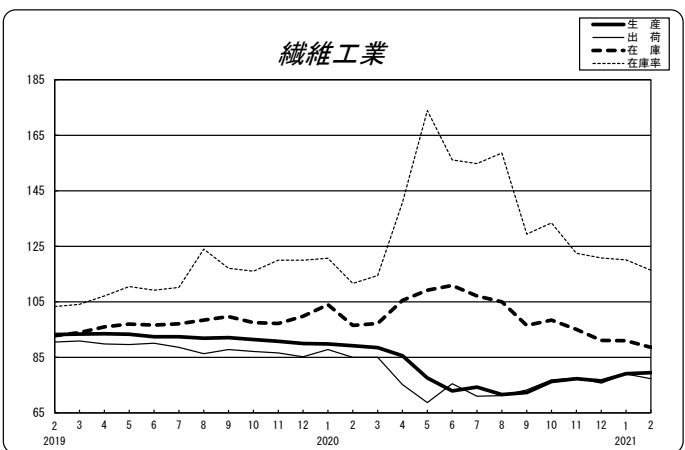
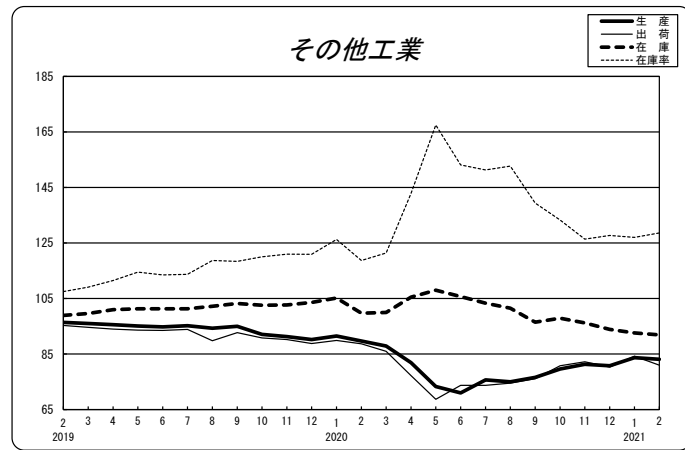
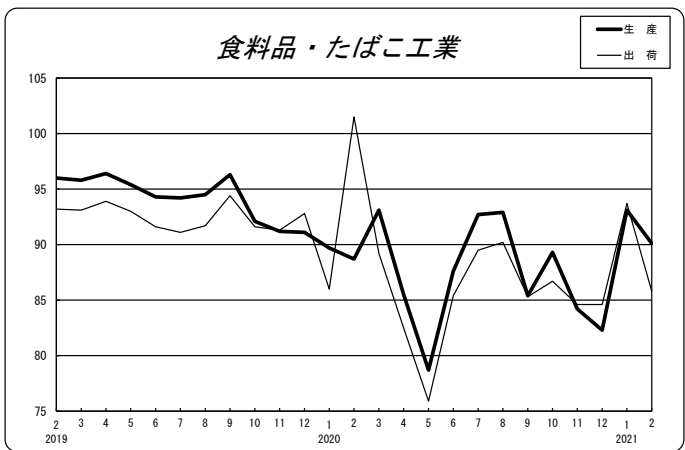
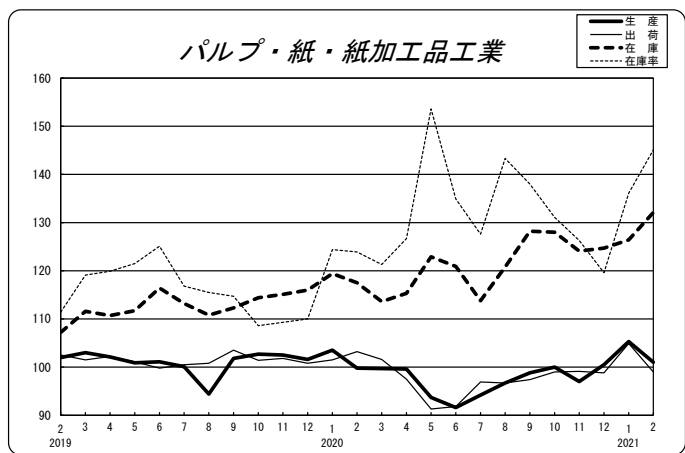
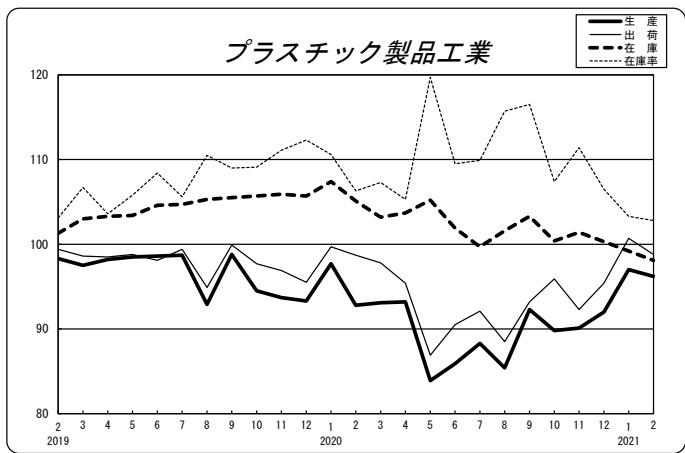
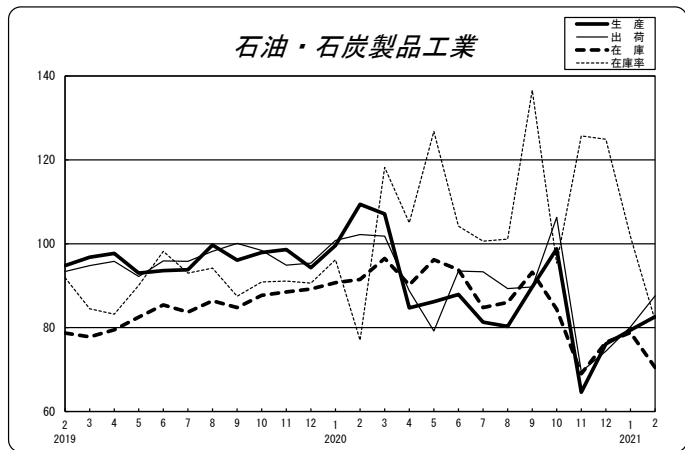
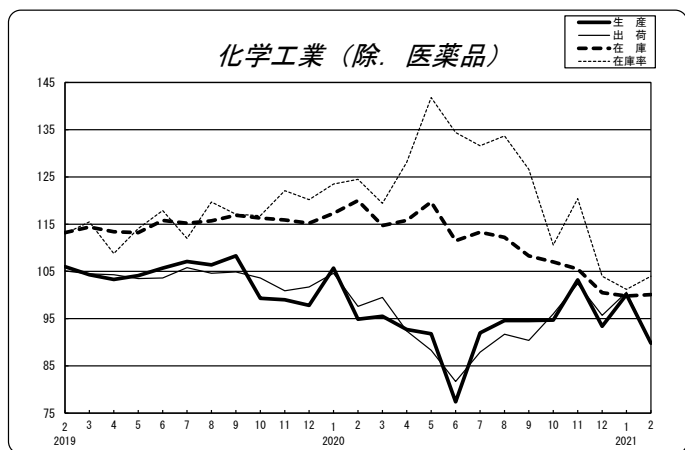
業種別グラフ1



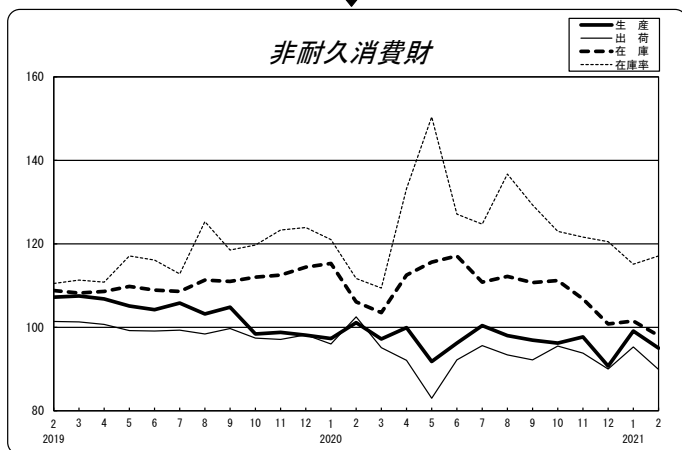
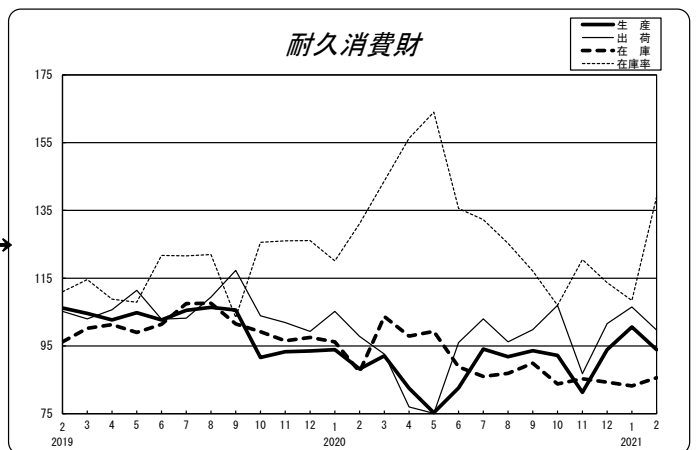
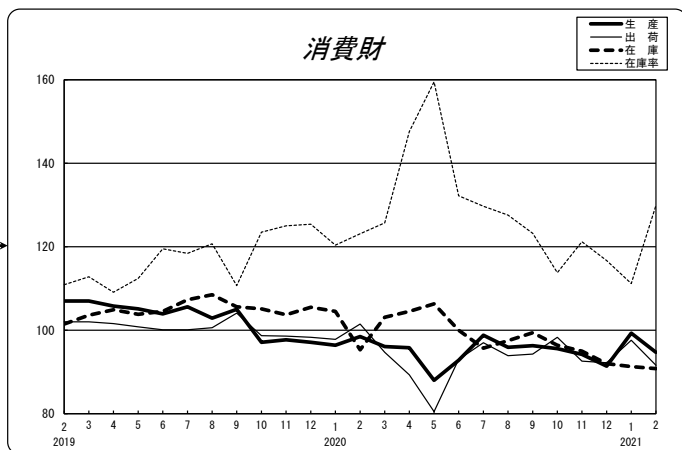
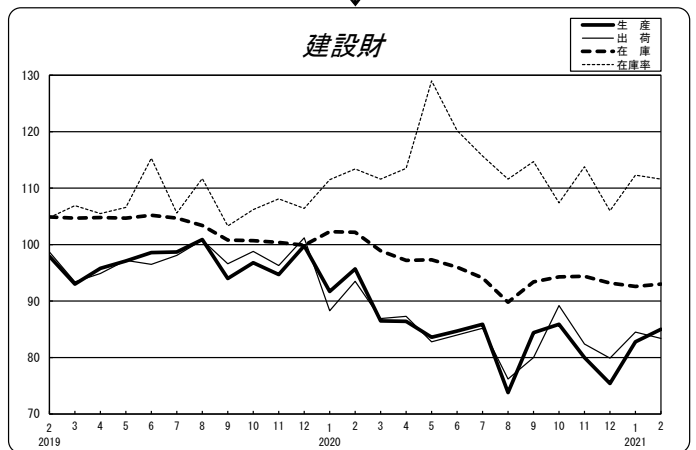
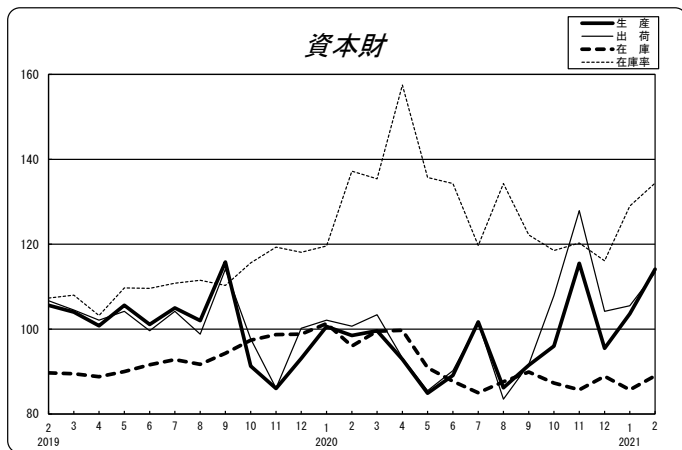
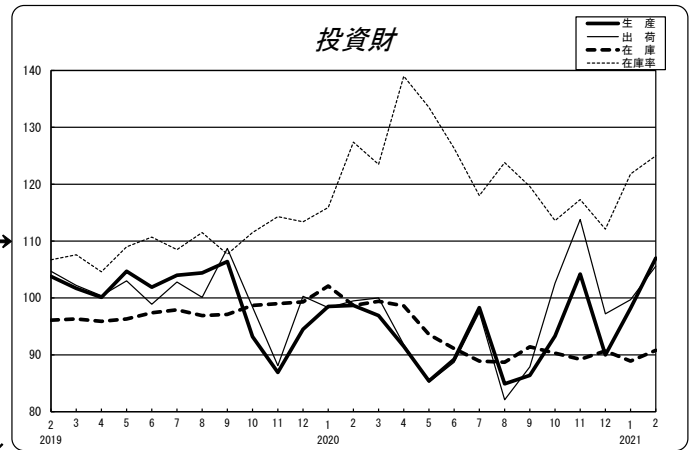
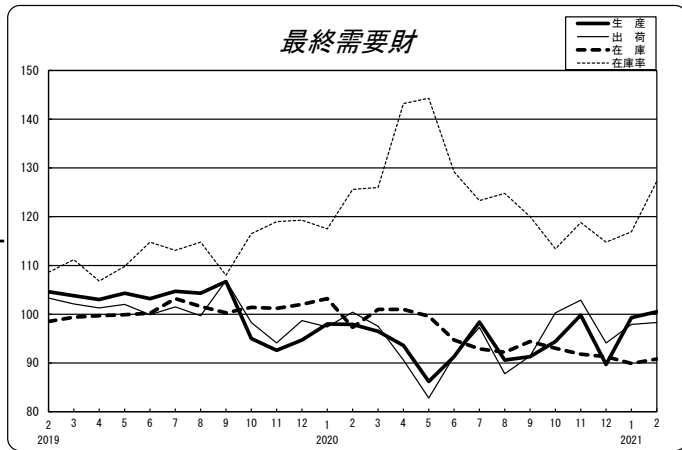
業種別グラフ2



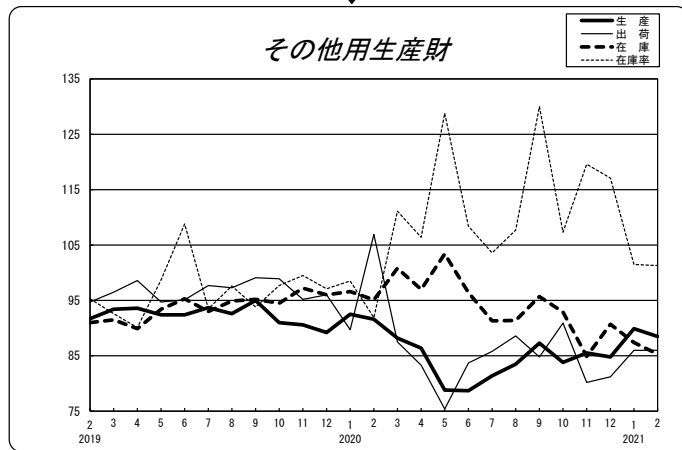
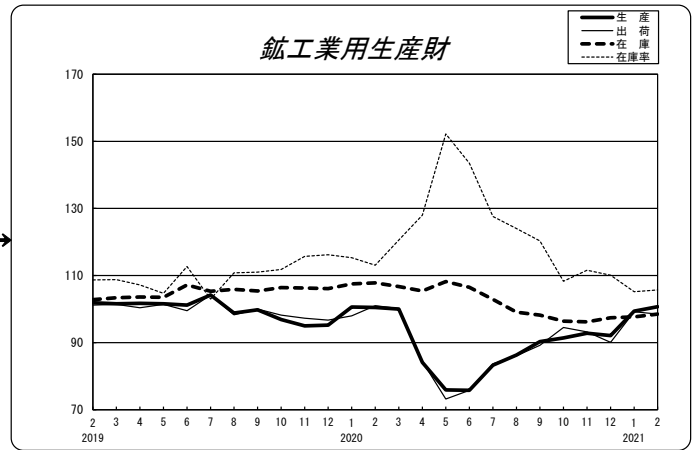
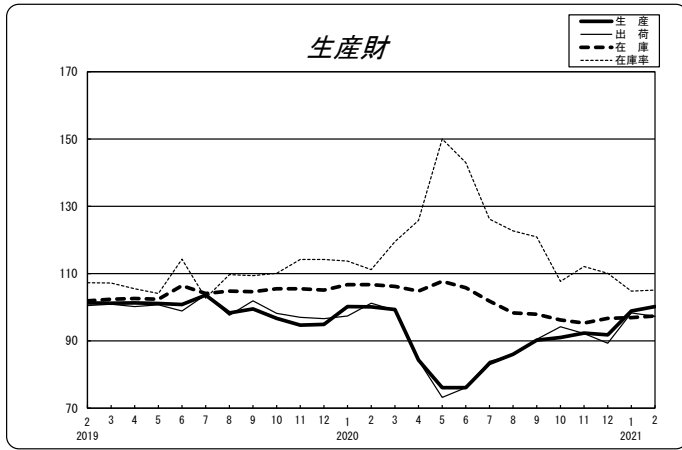
業種別グラフ 3



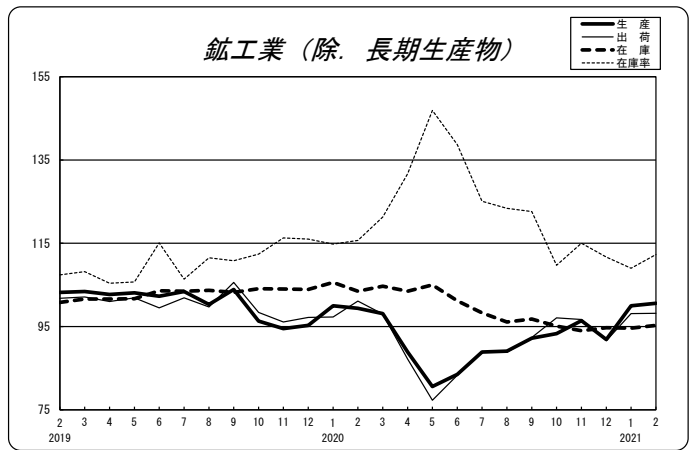
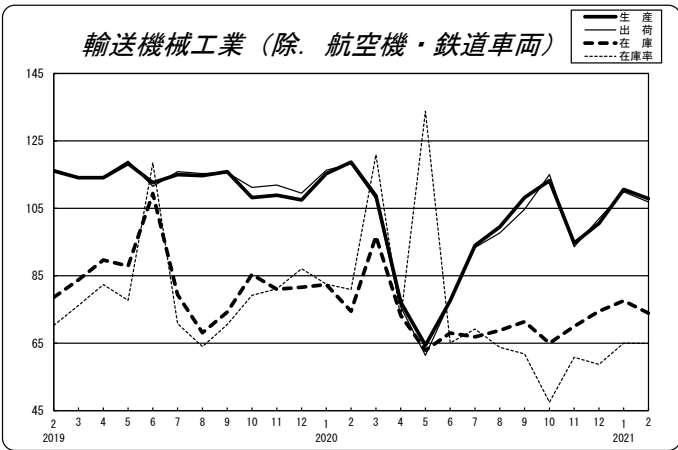
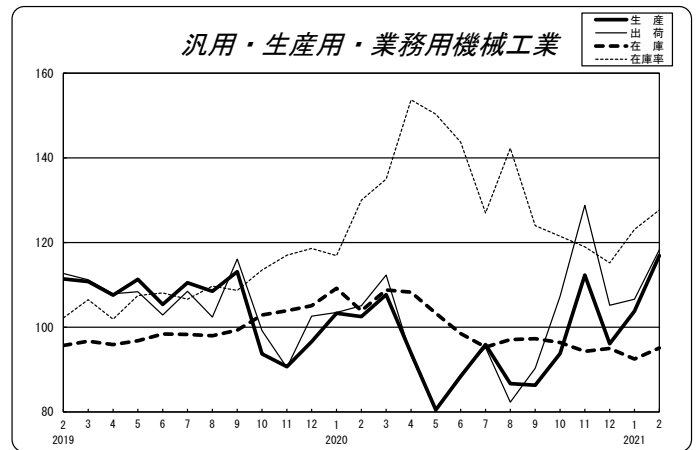
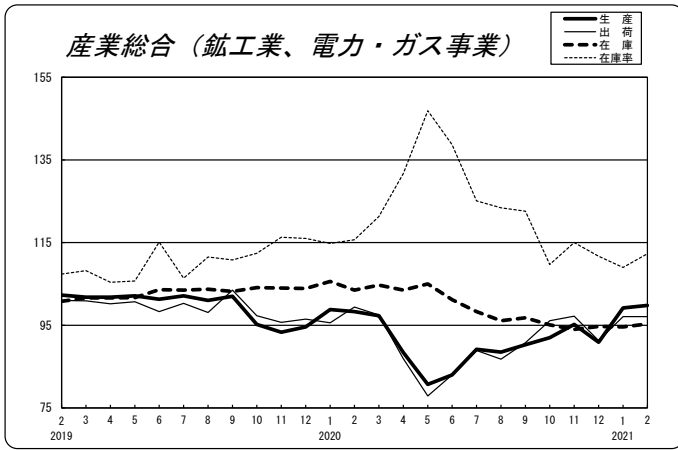
財別グラフ1



財別グラフ2



参考グラフ



近畿2府4県鉱工業指数 (2021年2月 速報)

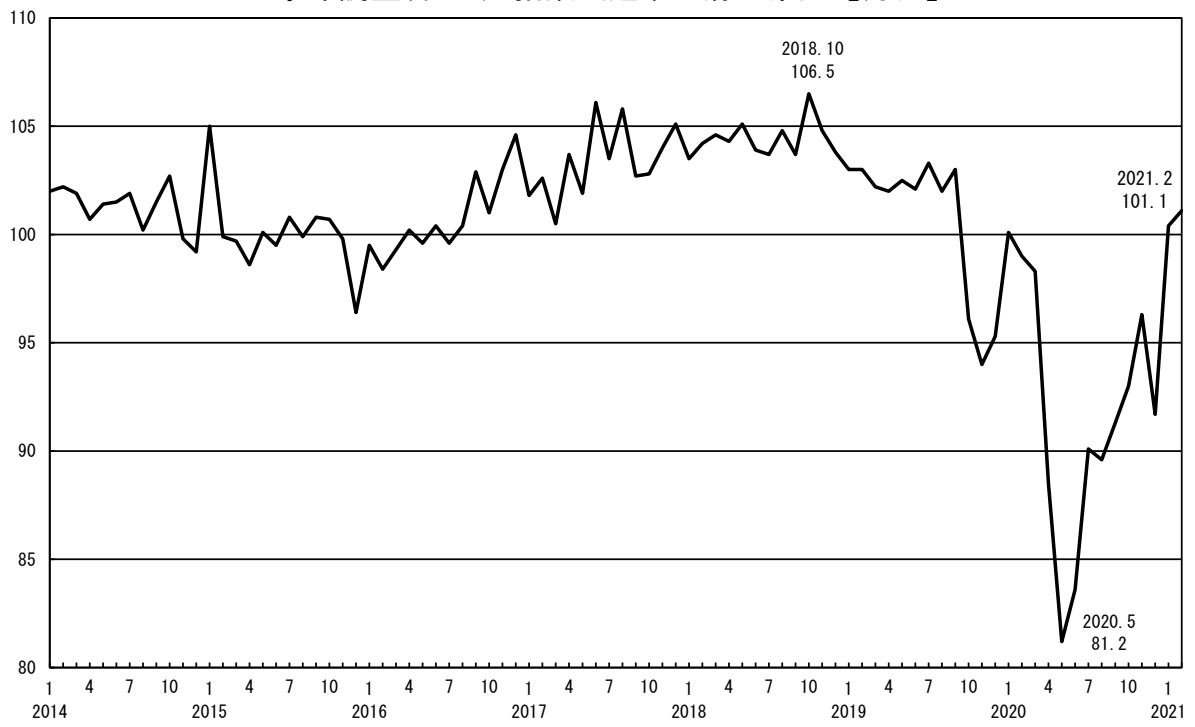
《生産》

2015年=100

分類	ウェイト	原 指 数				季節調整済指数			
		2020年2月	2021年1月	2021年2月	前年同月比	2020年12月	2021年1月	2021年2月	前月比
鉱工業	10000.0	94.6	88.3	95.7	1.2	91.7	100.4	101.1	0.7
製造工業	9999.0	94.6	88.3	95.7	1.2	91.7	100.4	101.1	0.7
鉄鋼・非鉄金属工業	692.7	89.5	84.7	85.5	▲ 4.5	84.5	88.0	90.2	2.5
鉄鋼業	537.3	88.1	84.3	83.3	▲ 5.4	83.5	86.0	88.8	3.3
非鉄金属工業	155.4	94.6	86.2	93.1	▲ 1.6	87.8	95.8	94.9	▲ 0.9
金属製品工業	699.6	89.7	78.7	82.6	▲ 7.9	74.3	84.2	85.1	1.1
生産用機械工業	1006.8	99.3	91.5	107.4	8.2	95.7	107.7	114.3	6.1
汎用・業務用機械工業	1039.4	101.2	91.9	114.4	13.0	98.2	101.6	123.7	21.8
汎用機械工業	882.1	104.5	94.3	120.1	14.9	103.2	103.8	129.9	25.1
業務用機械工業	157.3	82.6	78.5	82.2	▲ 0.5	71.9	88.8	86.9	▲ 2.1
電子部品・デバイス工業	504.1	81.5	103.5	104.0	27.6	102.3	125.3	134.8	7.6
電気・情報通信機械工業	1170.4	85.5	93.3	92.0	7.6	86.7	106.5	95.4	▲ 10.4
電気機械工業	966.8	86.9	91.9	90.7	4.4	81.1	103.2	97.1	▲ 5.9
情報通信機械工業	203.6	78.5	100.1	98.2	25.1	117.3	111.4	92.8	▲ 16.7
輸送機械工業	866.3	119.6	91.2	108.6	▲ 9.2	107.0	95.7	107.1	11.9
自動車工業	613.3	116.8	102.1	109.0	▲ 6.7	98.3	110.1	107.2	▲ 2.6
輸送機械工業 (除. 自動車工業)	253.0	126.3	64.9	107.4	▲ 15.0	124.8	70.7	106.5	50.6
窯業・土石製品工業	377.8	90.7	94.2	90.0	▲ 0.8	92.2	104.6	98.0	▲ 6.3
化学工業	1239.7	100.7	93.9	97.2	▲ 3.5	100.6	104.7	99.1	▲ 5.3
化学工業 (除. 医薬品)	857.7	94.7	88.8	87.0	▲ 8.1	93.0	100.0	89.2	▲ 10.8
無機・有機化学工業	346.9	98.2	101.7	95.3	▲ 3.0	91.6	95.6	96.9	1.4
化学工業 (除. 無機・有機化学工業)	892.8	101.7	90.9	98.0	▲ 3.6	104.1	107.7	100.2	▲ 7.0
化学工業 (除. 無機・有機化学工業・医薬品)	510.8	92.3	80.0	81.4	▲ 11.8	94.2	102.9	84.2	▲ 18.2
石油・石炭製品工業	103.2	101.8	82.1	78.4	▲ 23.0	76.1	79.4	82.7	4.2
プラスチック製品工業	603.3	90.7	86.2	91.0	0.3	92.4	96.2	96.0	▲ 0.2
パルプ・紙・紙加工品工業	195.9	92.4	89.1	93.2	0.9	98.9	103.8	100.5	▲ 3.2
食料品・たばこ工業	854.5	81.8	68.9	80.2	▲ 2.0	82.2	93.2	90.2	▲ 3.2
その他工業	645.3	90.8	80.5	84.8	▲ 6.6	84.8	88.3	86.2	▲ 2.4
繊維工業	229.1	87.1	82.5	80.9	▲ 7.1	83.6	89.3	87.2	▲ 2.4
木材・木製品工業	58.3	83.6	68.0	72.4	▲ 13.4	87.5	72.8	70.4	▲ 3.3
家具工業	101.7	107.8	93.5	103.3	▲ 4.2	94.5	98.8	97.4	▲ 1.4
印刷業	66.1	80.9	73.4	82.0	1.4	81.7	86.1	83.0	▲ 3.6
ゴム製品工業	145.1	98.1	84.1	91.2	▲ 7.0	90.2	95.0	92.4	▲ 2.7
皮革製品工業	38.0	63.9	53.9	57.6	▲ 9.9	53.1	59.1	58.0	▲ 1.9
その他製品工業	7.0	111.9	67.5	84.6	▲ 24.4	74.6	68.2	71.4	4.7
鉱業	1.0	47.8	62.5	62.1	29.9	47.8	91.4	74.4	▲ 18.6
【参考】									
産業総合 (鉱工業・電力・ガス)	10463.7	93.9	88.0	94.9	1.1	90.4	98.9	99.7	0.8
電力・ガス事業	463.7	79.5	82.7	77.0	▲ 3.1	67.4	68.7	69.6	1.3
汎用・生産用・業務用機械工業	2046.2	100.2	91.7	110.9	10.7	96.7	104.3	118.6	13.7
輸送機械工業 (除. 航空機・鉄道車両)	724.0	113.1	100.8	108.1	▲ 4.4	100.4	110.4	107.7	▲ 2.4
鉱工業 (除. 長期生産物)	9775.3	95.4	89.0	96.3	0.9	92.5	101.2	101.6	0.4
最終需要財	4727.2	93.9	85.4	96.5	2.8	90.2	100.1	101.6	1.5
投資財	2491.3	96.0	87.8	102.5	6.8	90.8	98.6	108.6	10.1
資本財	1854.6	97.9	91.0	109.3	11.6	96.1	104.2	116.1	11.4
建設財	636.7	90.4	78.5	82.7	▲ 8.5	75.2	82.6	84.7	2.5
消費財	2235.9	91.5	82.7	89.8	▲ 1.9	92.4	99.8	95.3	▲ 4.5
耐久消費財	525.8	87.3	88.8	91.0	4.2	93.9	100.8	94.0	▲ 6.7
非耐久消費財	1710.1	92.8	80.8	89.4	▲ 3.7	91.6	99.5	95.9	▲ 3.6
生産財	5272.8	95.2	90.8	95.0	▲ 0.2	92.6	100.1	100.9	0.8
鉱工業用生産財	4983.9	95.6	91.4	95.6	0.0	93.0	100.6	101.6	1.0
その他用生産財	288.9	88.0	80.2	84.3	▲ 4.2	84.8	90.1	87.6	▲ 2.8

(注) 前月以前のデータは確報値。近畿2府4県は滋賀県、京都府、大阪府、兵庫県、奈良県、和歌山県を含む地域です。

季節調整済 生産指数（近畿2府4県）【月次】



■鉱工業指数における季節調整方法の適用について

1. 手法

鉱工業指数の季節調整方法は、米国センサス局のX-12-ARIMAを用いている。
 季節調整済指数系列は、季節要因に加え、曜日・祝祭日要因、うるう年要因によっても調整されている（在庫・在庫率指数については、季節要因のみ）。具体的には以下のとおり。
 季節調整済指数 = 原指数 ÷ (季節・曜日・祝祭日・うるう年指数)

2. スペックファイル

季節調整に使用しているX-12-ARIMAのスペックファイルの見本は以下のとおり。

```
series { start = 2012.1
        span = (2012.1,2019.12)
        decimals = 1 }
transform { function = log }
arima { model = (0 1 1)(0 1 0) }
regression { variables = (td1nolpyear lpyear)    → 在庫・在庫率指数の場合は、
        save = (td hol)                          regressionの { } 内を削除
        user = (jap-hol)
        usertype = holiday
        start = 2012.1
        file = "xxxxxxxxxxxxxxxxxxxxxx" }
forecast { maxlead = 12 }
estimate { save = ( mdl )
        maxiter = 500 }
x11 { print = (none +d10 +d11 +d16)
        save = (d10 d11 d16)
        seasonalma = x11default }
```

3. 季節指数等の運用

2020年1月以降の季節指数は暫定季節調整方式を採用している。具体的には2019年の季節指数を適用している。
 これに対し、曜日・祝祭日・うるう年指数は、暫定方式を採らず、上記2. で推計されたパラメータとカレンダーから計算して利用している。

4. 異常値処理

2019年年間補正において、異常値が検出された系列と異常値処理を行った種別、年月は以下のとおり。

系列名称	異常値種別	処理年月
生産	TC	2013.1
	LS	2019.10
出荷	TC	2013.1
	TC	2018.10
在庫	LS	2017.10
	LS	2018.9
在庫率	なし	

LS (Level Shift) : 水準変化

TC (Temporary Change) : 一時的変化

※これにより、2019年年間補正で修正した2. のスペックファイルは以下のとおり。

(生産指数の場合) regression { variables = (td1nolpyear lpyear tc2013.1 ls2019.10)

(出荷指数の場合) regression { variables = (td1nolpyear lpyear tc2013.1 tc2018.10)

(在庫指数の場合) regression { variables = (ls2017.10 ls2018.9)}

5. 祝祭日変数の扱いについて

X-12-ARIMA における祝日の扱い（2. のスペックファイルの記述で file=" XXXX..." の部分）については以下のとおり。
 季節指数計算の対象年月（8年間）について、各年におけるそれぞれの月における平日（月曜日から金曜日）が祝日になる日数（A）を数え、次に1月から12月それぞれにおける8年間の祝日の平均値（B）を求めた後、各年におけるそれぞれの月の祝日日数（A）から平均値（B）を差し引いた値を X-12-ARIMA に与えている。

2019年年間補正で使用した内容は、以下のとおり。

	1月	2月	3月	4月	5月	6月	7月	8月	9月	10月	11月	12月
2012年	0.000	-0.750	0.125	0.000	-0.625	0.000	0.000	-0.375	-0.875	-0.125	-0.500	0.250
2013年	0.000	0.250	0.125	0.000	-0.625	0.000	0.000	-0.375	0.125	-0.125	-0.500	0.250
2014年	0.000	0.250	0.125	0.000	-0.625	0.000	0.000	-0.375	0.125	-0.125	0.500	0.250
2015年	0.000	0.250	-0.875	0.000	0.375	0.000	0.000	-0.375	1.125	-0.125	0.500	0.250
2016年	0.000	0.250	0.125	0.000	0.375	0.000	0.000	0.625	0.125	-0.125	0.500	0.250
2017年	0.000	-0.750	0.125	-1.000	0.375	0.000	0.000	0.625	-0.875	-0.125	0.500	-0.750
2018年	0.000	0.250	0.125	0.000	-0.625	0.000	0.000	-0.375	0.125	-0.125	-0.500	0.250
2019年	0.000	0.250	0.125	1.000	1.375	0.000	0.000	0.625	0.125	0.875	-0.500	-0.750
2020年 (暫定期間)	0.000	1.250	0.125	0.000	0.375	0.000	1.000	0.625	0.125	-1.125	0.500	-0.750
2021年 (暫定期間)	0.000	1.250	-0.875	0.000	0.375	0.000	0.000	0.625	0.125	-0.125	0.500	-0.750