

近畿地域鋳工業生産動向（2023年1月分速報）

 令和5年3月16日
近畿経済産業局

1. 概況

－生産は弱含み－

今月は、生産、出荷、在庫は低下、在庫率は上昇した。
総じてみれば、生産は弱含んでいる。
なお、全国製造工業生産予測調査では、2月、3月ともに上昇を予測している。

2015年=100	近 畿				全 国			
	季節調整済指数		原 指 数		季節調整済指数		原 指 数	
		前月比		前年同月比		前月比		前年同月比
①生産	89.5	▲ 5.2	83.7	▲ 3.6	91.4	▲ 4.6	85.7	▲ 2.3
②出荷	89.6	▲ 4.3	82.8	▲ 3.6	89.7	▲ 3.1	83.7	▲ 2.4
③在庫	103.6	▲ 1.7	104.1	▲ 0.7	102.3	▲ 0.9	104.1	3.2
④在庫率	137.5	6.9	148.1	11.8	128.0	2.5	138.7	9.6

※前月比・前年同月比は変化率(%)。

〔参考〕全国製造工業生産予測調査

	2月見込み	3月見込み
製造工業	8.0	0.7

※見込み値は季節調整済前月比(%)。

①生産

生産は、前月比▲5.2%と2か月ぶりの低下(前年同月比▲3.6%と3か月連続の低下)。
低下に寄与した業種は、生産用機械工業、輸送機械工業、電気・情報通信機械工業など。
品目別にみると、半導体製造装置、シヨベル系掘削機械、自動立体倉庫装置等が低下に寄与。

②出荷

出荷は、前月比▲4.3%と2か月ぶりの低下(前年同月比▲3.6%と3か月連続の低下)。
低下に寄与した業種は、生産用機械工業、輸送機械工業、電子部品・デバイス工業など。
品目別にみると、半導体製造装置、自動立体倉庫装置、シヨベル系掘削機械等が低下に寄与。

③在庫

在庫は、前月比▲1.7%と2か月連続の低下(前年同月比▲0.7%と17か月ぶりの低下)。
低下に寄与した業種は、パルプ・紙・紙加工品工業、電気・情報通信機械工業、石油・石炭製品工業など。
品目別にみると、段ボールシート、リチウムイオン蓄電池、特殊鋼鋼管等が低下に寄与。

④在庫率

在庫率は、前月比+6.9%と2か月ぶりの上昇(前年同月比+11.8%と17か月連続の上昇)。

■本書に掲載された数値を他に転記するときは、「近畿経済産業局：鋳工業指数」による旨必ず明記してください。
■インターネットでも最新の統計情報をお知らせしています。(<http://www.kansai.meti.go.jp/>)

＜今後の公表予定＞ 1月分速報： 3月28日(火) 14:00
2月分速報： 4月20日(木) 14:00

本件の問い合わせ先
総務企画部 企画調査課長 中島
担当：福井、栗原、笹倉
TEL 06-6966-6004(直通)

2. 業種別・品目別動向

1) 生産 (前月比 ▲5.2%)

上昇 4 業種 (7)

横ばい 0 業種 (0)

低下 11 業種 (8)

	業 種	前月比	前 年 同月比	主 な 品 目
上 昇	汎用・業務用機械工業	8.4	0.2	コンベヤ、ボイラ部品
	石油・石炭製品工業	10.8	8.3	
	化学工業 (除. 医薬品)	0.6	▲ 8.3	
	その他の主要寄与品目	機械プレス、フラットパネル・ディスプレイ製造装置、一般用タービン発電機		
低 下	生産用機械工業	▲ 25.9	▲ 11.5	半導体製造装置、ショベル系掘削機械、繊維機械
	輸送機械工業	▲ 11.3	0.9	航空機用発動機部品、駆動伝導・操縦装置部品、軽乗用車
	電気・情報通信機械工業	▲ 6.5	27.1	リチウムイオン蓄電池、セパレート形エアコン、ノート型パソコン
	その他の主要寄与品目	自動立体倉庫装置		

2) 出荷 (前月比 ▲4.3%)

上昇 4 業種 (7)

横ばい 0 業種 (0)

低下 11 業種 (8)

	業 種	前月比	前 年 同月比	主 な 品 目
上 昇	汎用・業務用機械工業	12.7	1.1	コンベヤ、ボイラ部品
	石油・石炭製品工業	12.5	6.8	ガソリン
	電気・情報通信機械工業	0.2	20.1	一般用タービン発電機、無線応用装置
	その他の主要寄与品目	機械プレス、フラットパネル・ディスプレイ製造装置、特殊鋼鋼管、橋りょう		
低 下	生産用機械工業	▲ 26.5	▲ 13.1	半導体製造装置、ショベル系掘削機械、繊維機械
	輸送機械工業	▲ 12.9	▲ 1.3	航空機用発動機部品、軽乗用車、駆動伝導・操縦装置部品
	電子部品・デバイス工業	▲ 18.3	▲ 31.9	アクティブ型液晶パネル (大型)
	その他の主要寄与品目	自動立体倉庫装置、小型トラック		

3) 在庫 (前月比 ▲1.7%)

上昇 6 業種 (8)

横ばい 0 業種 (0)

低下 8 業種 (6)

	業 種	前月比	前 年 同月比	主 な 品 目
上 昇	汎用・業務用機械工業	4.6	9.9	汎用内燃機関、一般冷凍空調用冷凍機
	金属製品工業	4.0	8.3	
	生産用機械工業	2.6	▲ 4.4	建設用クレーン
	その他の主要寄与品目	ジェット燃料油、フェノール、鋼半製品		
低 下	パルプ・紙・紙加工品工業	▲ 24.8	▲ 18.7	段ボールシート
	電気・情報通信機械工業	▲ 3.5	13.8	リチウムイオン蓄電池、セパレート形エアコン
	石油・石炭製品工業	▲ 13.2	▲ 9.5	軽油、ガソリン
	その他の主要寄与品目	特殊鋼鋼管、ニット製繊維製品 (下着・補整着・寝着類・靴下)		

注1：上昇・低下・横ばいの () 内は前月確報の業種数。また、横ばいは前月比 0.0。

注2：前月比は季調済指数、前年同月比は原指数のそれぞれ伸び率 (%)。

注3：業種及び品目は、対前月 (季調済指数) の寄与度順に記載。

注4：所管外品目は除く。

3. 鋳工業生産・出荷・在庫及び在庫率指数表

近畿地域

(2015年=100)

	生産				出荷				在庫				在庫率			
	季節調整済指数		原指数		季節調整済指数		原指数		季節調整済指数		原指数		季節調整済指数		原指数	
	前月(期)比	前年(同月・期)比	前月(期)比	前年(同月・期)比	前月(期)比	前年(同月・期)比	前月(期)比	前年(同月・期)比	前月(期)比	前年(同月・期)比	前月(期)比	前年(同月・期)比	前月(期)比	前年(同月・期)比		
2021年			95.9	5.0			95.3	4.3			102.5	10.6			116.2	▲ 5.9
2022年			94.7	▲ 1.3			94.5	▲ 0.8			103.7	1.2			128.3	10.4
2020年度			91.2	▲ 8.1			90.9	▲ 8.5			91.7	▲ 6.4			122.1	8.8
2021年度			95.6	4.8			95.2	4.7			99.6	8.6			119.5	▲ 2.1
2021年Ⅳ期	94.1	▲ 1.7	97.2	0.1	94.7	0.9	96.9	0.5	104.2	3.5	102.5	10.6	124.9	7.0	124.3	12.0
2022年Ⅰ期	95.9	1.9	96.7	▲ 1.1	95.6	1.0	96.3	▲ 0.7	104.2	0.0	99.6	8.6	124.2	▲ 0.6	122.0	12.4
Ⅱ期	93.8	▲ 2.2	91.9	▲ 3.2	94.0	▲ 1.7	92.0	▲ 2.5	101.9	▲ 2.2	104.6	8.5	124.1	▲ 0.1	125.6	10.4
Ⅲ期	95.2	1.5	93.4	▲ 0.2	93.5	▲ 0.5	93.0	0.0	105.3	3.3	105.2	4.6	132.6	6.8	134.1	13.6
Ⅳ期	94.7	▲ 0.5	96.8	▲ 0.4	95.4	2.0	96.5	▲ 0.4	105.4	0.1	103.7	1.2	132.2	▲ 0.3	131.6	5.9
2022年1月	95.1	0.3	86.8	▲ 0.6	95.5	0.4	85.9	▲ 0.5	104.3	0.1	104.8	10.9	123.1	▲ 3.1	132.5	11.9
2月	97.0	2.0	93.8	▲ 0.2	95.4	▲ 0.1	91.3	▲ 0.9	105.8	1.4	105.5	11.6	124.3	1.0	127.8	12.0
3月	95.6	▲ 1.4	109.5	▲ 2.2	95.9	0.5	111.6	▲ 0.9	104.2	▲ 1.5	99.6	8.6	125.3	0.8	105.6	13.7
4月	97.1	1.6	94.6	▲ 2.1	98.0	2.2	95.0	▲ 0.9	101.0	▲ 3.1	100.2	6.4	125.1	▲ 0.2	124.4	12.3
5月	90.5	▲ 6.8	84.0	▲ 3.7	91.0	▲ 7.1	83.9	▲ 2.1	101.5	0.5	104.5	6.4	125.3	0.2	135.4	9.5
6月	93.7	3.5	97.1	▲ 3.9	93.0	2.2	97.2	▲ 4.3	101.9	0.4	104.6	8.5	121.8	▲ 2.8	117.0	9.3
7月	92.8	▲ 1.0	94.7	▲ 5.3	91.4	▲ 1.7	93.9	▲ 5.2	103.2	1.3	104.6	6.2	138.9	14.0	135.5	21.7
8月	95.8	3.2	87.0	2.0	93.9	2.7	87.1	0.8	104.6	1.4	105.4	6.7	127.3	▲ 8.4	136.6	11.4
9月	97.0	1.3	98.6	3.1	95.2	1.4	98.0	4.7	105.3	0.7	105.2	4.6	131.7	3.5	130.1	8.2
10月	95.6	▲ 1.4	96.2	2.1	98.9	3.9	96.1	3.9	106.5	1.1	106.3	4.5	133.8	1.6	134.4	8.4
11月	94.2	▲ 1.5	96.7	▲ 1.1	93.6	▲ 5.4	96.3	▲ 1.4	107.3	0.8	106.2	4.0	134.3	0.4	133.7	7.9
12月	94.4	0.2	97.4	▲ 2.2	93.6	0.0	97.1	▲ 3.5	105.4	▲ 1.8	103.7	1.2	128.6	▲ 4.2	126.6	1.3
2023年1月	89.5	▲ 5.2	83.7	▲ 3.6	89.6	▲ 4.3	82.8	▲ 3.6	103.6	▲ 1.7	104.1	▲ 0.7	137.5	6.9	148.1	11.8

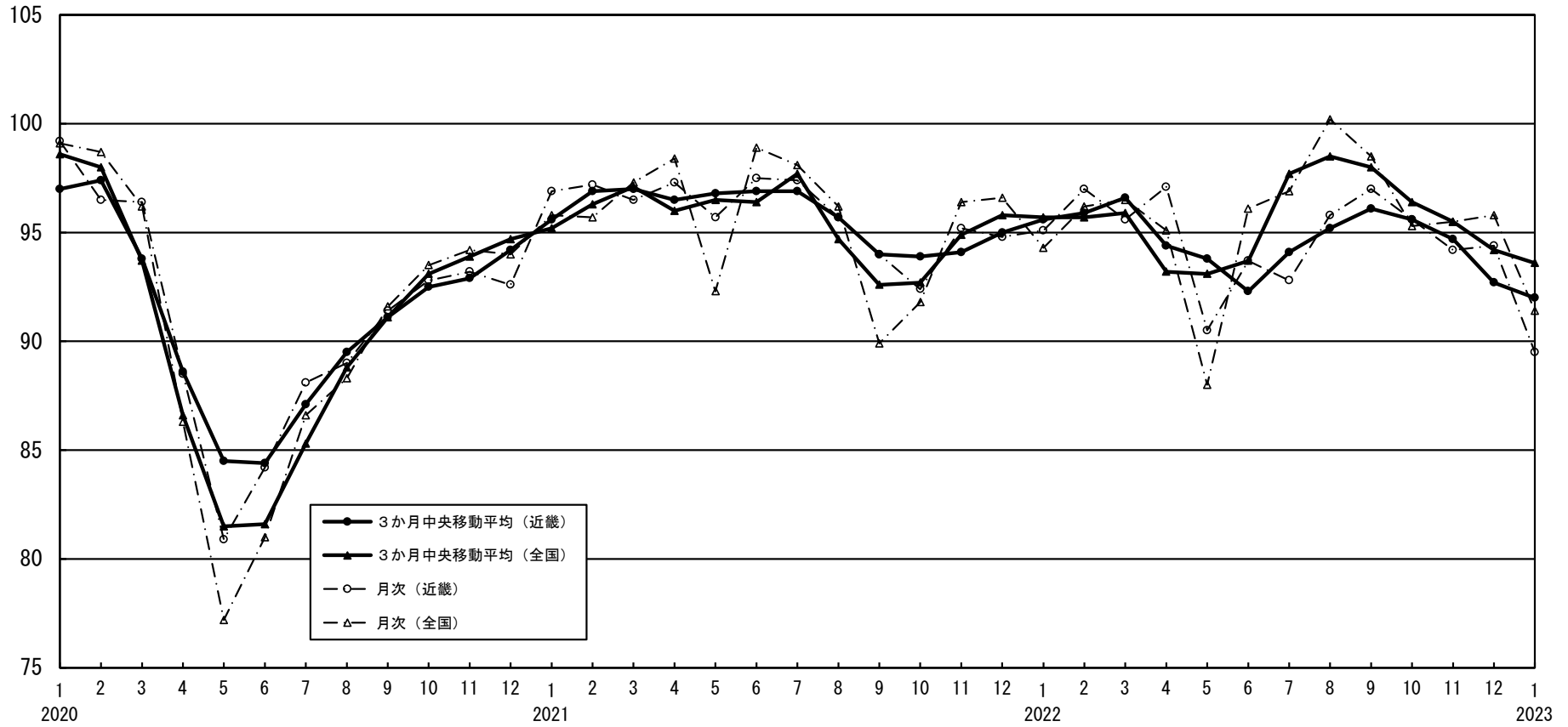
全国

(2015年=100)

	生産				出荷				在庫				在庫率			
	季節調整済指数		原指数		季節調整済指数		原指数		季節調整済指数		原指数		季節調整済指数		原指数	
	前月(期)比	前年(同月・期)比	前月(期)比	前年(同月・期)比	前月(期)比	前年(同月・期)比	前月(期)比	前年(同月・期)比	前月(期)比	前年(同月・期)比	前月(期)比	前年(同月・期)比	前月(期)比	前年(同月・期)比		
2021年			95.7	5.6			93.7	4.6			97.8	4.9			112.2	▲ 10.1
2022年			95.6	▲ 0.1			93.4	▲ 0.3			101.0	3.3			120.2	7.1
2020年度			90.3	▲ 9.6			89.2	▲ 9.8			91.5	▲ 10.0			122.9	9.2
2021年度			95.5	5.8			93.3	4.6			97.7	6.8			114.3	▲ 7.0
2021年Ⅳ期	94.9	0.2	97.6	0.9	92.4	0.2	95.7	0.0	99.9	2.0	97.8	4.9	115.6	1.2	113.2	2.2
2022年Ⅰ期	95.7	0.8	95.8	▲ 0.6	92.9	0.5	93.8	▲ 1.8	100.9	1.0	97.7	6.8	118.2	2.2	118.3	7.5
Ⅱ期	93.1	▲ 2.7	92.1	▲ 3.7	92.0	▲ 1.0	89.3	▲ 3.6	99.6	▲ 1.3	100.3	4.2	117.8	▲ 0.3	119.8	8.0
Ⅲ期	98.5	5.8	97.1	4.2	95.8	4.1	94.8	4.3	103.8	4.2	103.0	6.1	121.9	3.5	122.0	6.4
Ⅳ期	95.5	▲ 3.0	97.4	▲ 0.2	93.2	▲ 2.7	95.7	0.0	103.2	▲ 0.6	101.0	3.3	122.3	0.3	120.5	6.4
2022年1月	94.3	▲ 2.4	87.7	▲ 0.8	92.7	▲ 1.5	85.8	▲ 1.3	99.2	▲ 0.7	100.9	4.7	116.4	1.4	126.5	5.2
2月	96.2	2.0	92.5	0.5	92.7	0.0	89.6	▲ 1.5	101.3	2.1	102.0	7.1	118.7	2.0	124.3	7.5
3月	96.5	0.3	107.1	▲ 1.7	93.3	0.6	106.0	▲ 2.4	100.9	▲ 0.4	97.7	6.8	119.4	0.6	104.0	10.5
4月	95.1	▲ 1.5	93.8	▲ 4.9	93.0	▲ 0.3	90.9	▲ 4.6	98.6	▲ 2.3	97.3	4.1	116.0	▲ 2.8	115.3	8.4
5月	88.0	▲ 7.5	83.8	▲ 3.1	89.2	▲ 4.1	81.3	▲ 3.1	97.7	▲ 0.9	99.1	3.8	119.6	3.1	128.0	7.9
6月	96.1	9.2	98.8	▲ 2.8	93.7	5.0	95.7	▲ 2.9	99.6	1.9	100.3	4.2	117.9	▲ 1.4	116.1	7.8
7月	96.9	0.8	98.0	▲ 2.0	94.8	1.2	95.2	▲ 2.1	100.2	0.6	101.4	5.1	122.4	3.8	121.8	10.5
8月	100.2	3.4	91.5	5.8	97.5	2.8	89.9	5.9	100.9	0.7	102.1	5.9	118.7	▲ 3.0	125.4	3.6
9月	98.5	▲ 1.7	101.9	9.6	95.1	▲ 2.5	99.2	9.4	103.8	2.9	103.0	6.1	124.7	5.1	118.9	5.4
10月	95.3	▲ 3.2	95.6	3.0	93.5	▲ 1.7	93.8	4.1	103.3	▲ 0.5	103.0	5.0	119.1	▲ 4.5	121.1	2.8
11月	95.5	0.2	99.0	▲ 0.9	93.4	▲ 0.1	96.6	▲ 0.5	103.6	0.3	104.4	3.8	123.0	3.3	121.5	6.9
12月	95.8	0.3	97.6	▲ 2.4	92.6	▲ 0.9	96.7	▲ 3.1	103.2	▲ 0.4	101.0	3.3	124.9	1.5	119.0	10.1
2023年1月	91.4	▲ 4.6	85.7	▲ 2.3	89.7	▲ 3.1	83.7	▲ 2.4	102.3	▲ 0.9	104.1	3.2	128.0	2.5	138.7	9.6

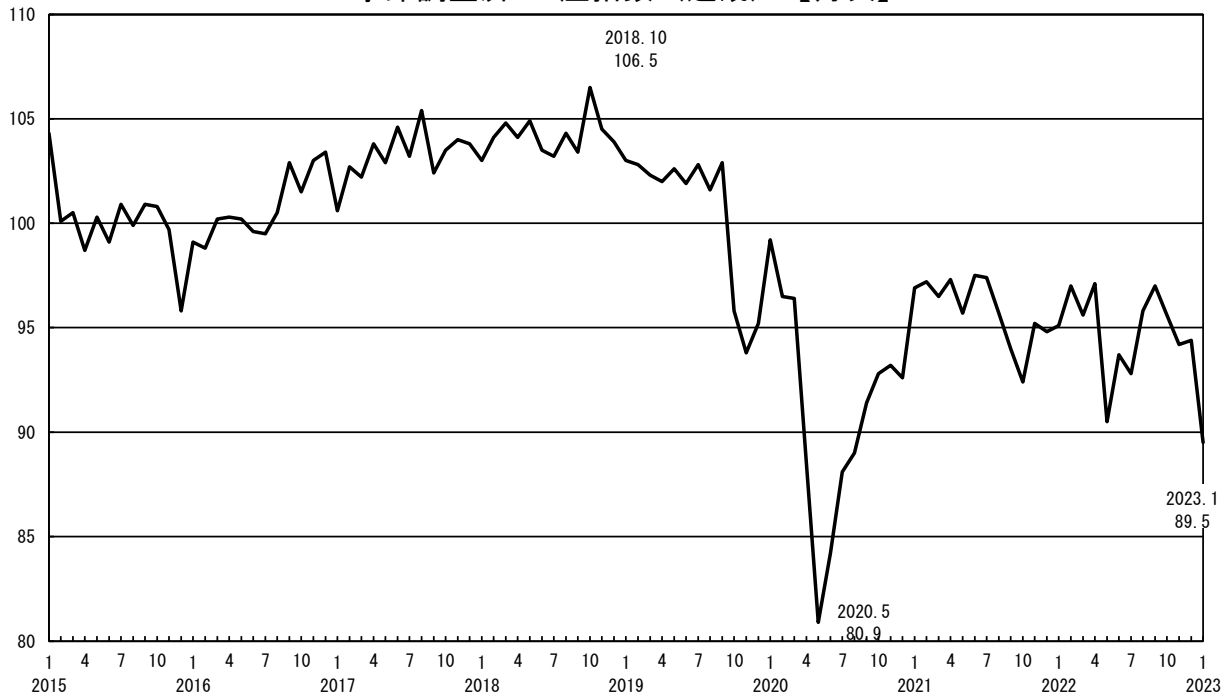
注1) ①前月比、前年同月比は伸び率(%)である。②最新月は速報値。③生産者製品在庫の年、年度及び四半期の数値は期末値である。

季節調整済 生産指数（近畿・全国）【3か月中央移動平均】

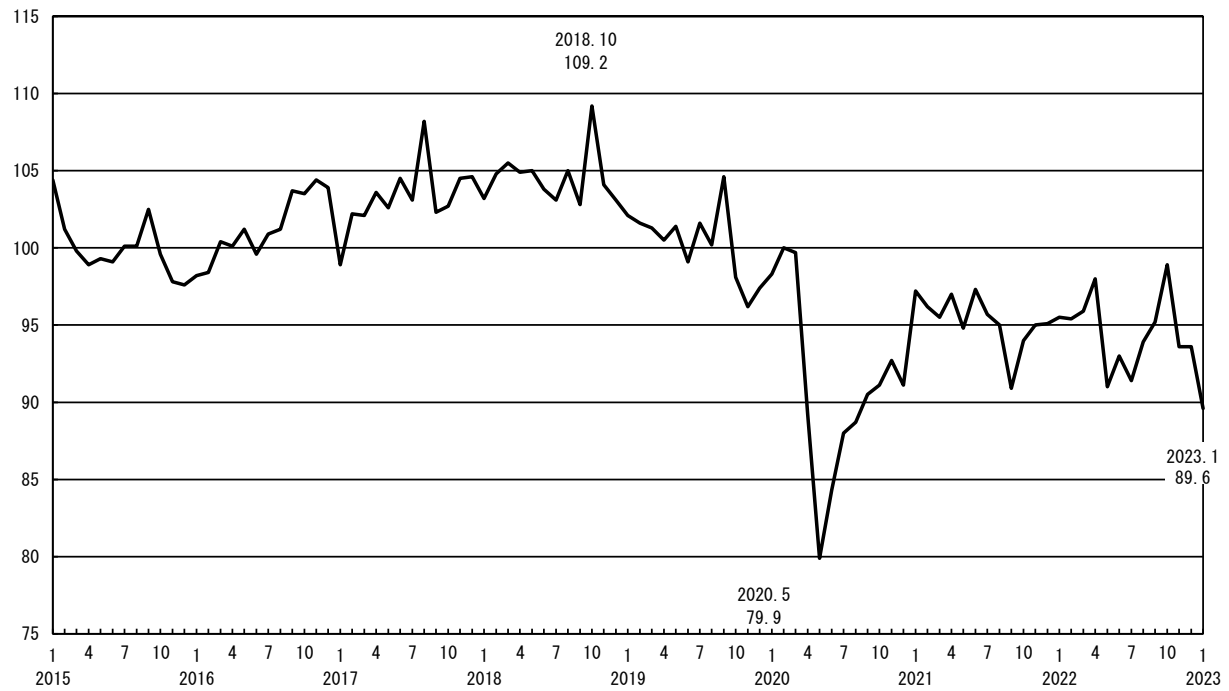


注) 直近月は、2か月分の平均

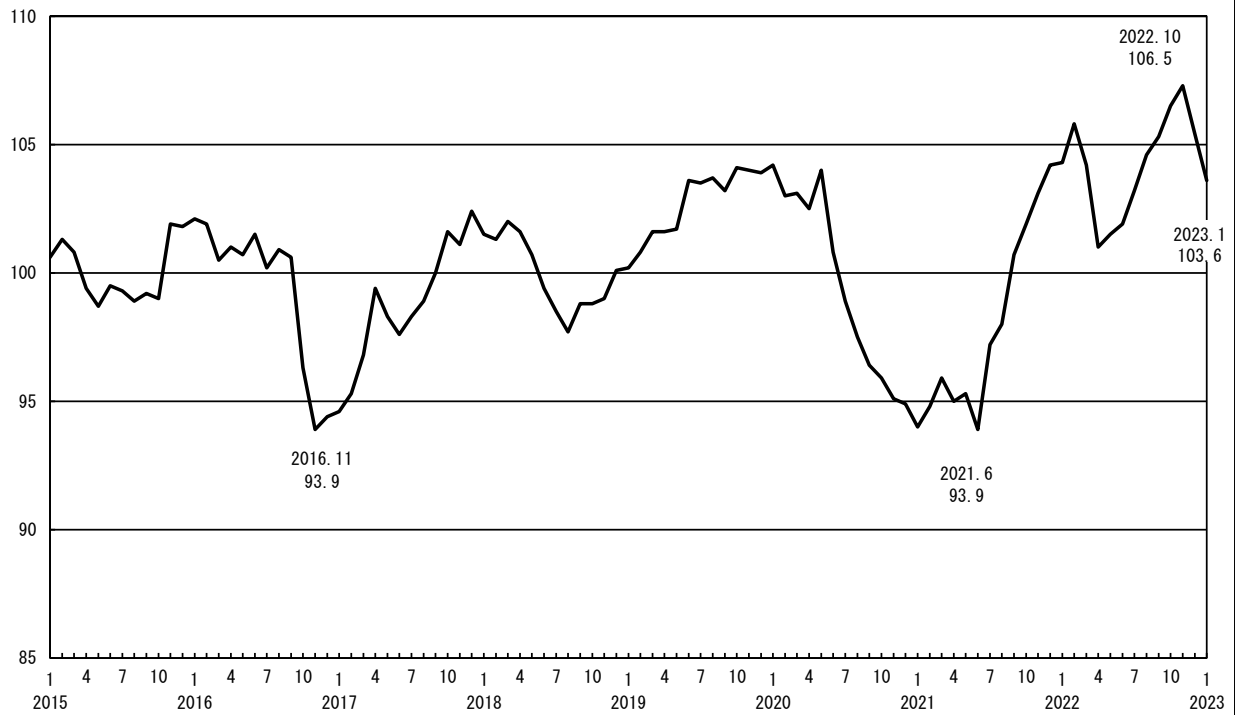
季節調整済 生産指数（近畿）【月次】



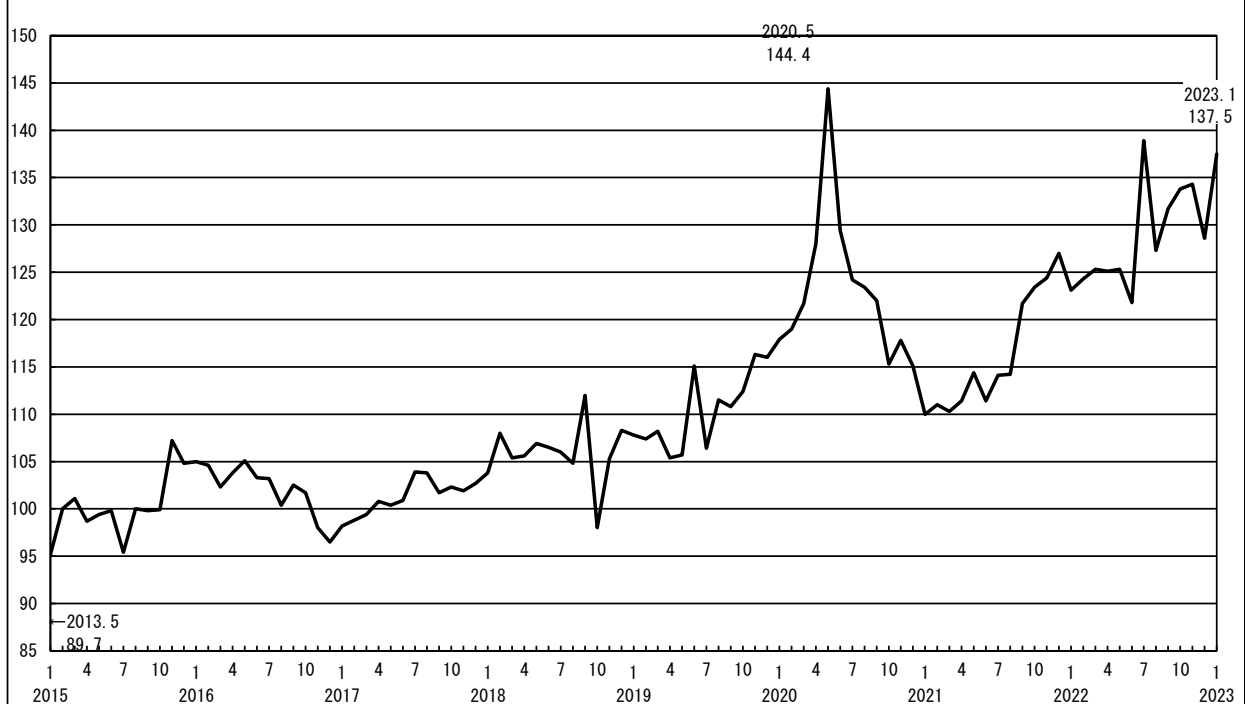
季節調整済 出荷指数（近畿）【月次】



季節調整済 在庫指数（近畿）【月次】



季節調整済 在庫率指数（近畿）【月次】



近畿地域鉱工業指数 (2023年1月 速報)

《生産》

2015年=100

分類	ウェイト	原 指 数				季節調整済指数			
		2022年1月	2022年12月	2023年1月	前年同月比	2022年11月	2022年12月	2023年1月	前月比
鉱工業	10000.0	86.8	97.4	83.7	▲ 3.6	94.2	94.4	89.5	▲ 5.2
製造工業	9998.9	86.8	97.4	83.7	▲ 3.6	94.2	94.5	89.5	▲ 5.3
鉄鋼・非鉄金属工業	711.5	84.3	80.1	75.6	▲ 10.3	80.7	80.5	76.4	▲ 5.1
鉄鋼業	516.6	82.3	77.4	73.7	▲ 10.4	77.6	76.2	73.2	▲ 3.9
非鉄金属工業	194.9	89.5	87.1	80.6	▲ 9.9	88.2	91.8	84.7	▲ 7.7
金属製品工業	680.1	68.3	76.3	72.3	5.9	83.0	78.7	75.8	▲ 3.7
生産用機械工業	987.3	103.3	129.0	91.4	▲ 11.5	124.5	130.9	97.0	▲ 25.9
汎用・業務用機械工業	1008.3	103.2	118.5	103.4	0.2	107.5	103.9	112.6	8.4
汎用機械工業	855.0	109.8	125.6	108.4	▲ 1.3	112.7	109.1	118.2	8.3
業務用機械工業	153.3	66.8	78.8	75.5	13.0	77.1	76.3	80.3	5.2
電子部品・デバイス工業	520.5	87.8	68.5	57.4	▲ 34.6	64.1	67.0	60.6	▲ 9.6
電気・情報通信機械工業	1137.2	75.9	102.7	96.5	27.1	106.1	107.1	100.1	▲ 6.5
電気機械工業	941.7	78.5	109.8	103.3	31.6	109.9	117.8	109.5	▲ 7.0
情報通信機械工業	195.5	63.3	68.4	63.7	0.6	75.1	57.9	60.1	3.8
輸送機械工業	832.5	86.3	107.5	87.1	0.9	108.3	100.2	88.9	▲ 11.3
自動車工業	589.6	86.6	98.5	82.3	▲ 5.0	96.2	97.9	80.1	▲ 18.2
輸送機械工業 (除. 自動車工業)	242.9	85.3	129.2	98.7	15.7	105.7	132.1	100.2	▲ 24.1
窯業・土石製品工業	365.8	93.7	82.9	72.1	▲ 23.1	81.2	84.5	74.9	▲ 11.4
化学工業	1232.7	97.0	97.5	90.1	▲ 7.1	95.1	94.3	94.4	0.1
化学工業 (除. 医薬品)	835.5	90.2	87.6	82.7	▲ 8.3	88.8	85.0	85.5	0.6
無機・有機化学工業	340.8	99.4	84.3	83.4	▲ 16.1	86.1	77.9	77.5	▲ 0.5
化学工業 (除. 無機・有機化学工業)	891.9	96.1	102.5	92.6	▲ 3.6	99.6	100.7	102.2	1.5
化学工業 (除. 無機・有機化学工業・医薬品)	494.7	83.8	89.8	82.2	▲ 1.9	89.8	89.2	92.2	3.4
石油・石炭製品工業	99.3	90.6	93.9	98.1	8.3	103.8	83.0	92.0	10.8
プラスチック製品工業	632.6	86.7	82.9	76.9	▲ 11.3	84.3	86.6	82.5	▲ 4.7
パルプ・紙・紙加工品工業	199.7	90.5	102.1	89.4	▲ 1.2	101.2	100.7	98.6	▲ 2.1
食料品・たばこ工業	823.8	66.6	98.1	66.1	▲ 0.8	88.2	86.4	85.2	▲ 1.4
その他工業	767.6	78.9	82.5	76.9	▲ 2.5	81.4	81.7	81.0	▲ 0.9
繊維工業	361.2	78.0	81.1	74.2	▲ 4.9	81.5	80.5	77.0	▲ 4.3
木材・木製品工業	59.8	69.7	64.4	64.1	▲ 8.0	66.1	61.5	71.7	16.6
家具工業	100.5	93.5	109.4	105.0	12.3	99.7	101.9	104.7	2.7
印刷業	63.5	70.9	80.3	69.9	▲ 1.4	83.6	80.4	78.0	▲ 3.0
ゴム製品工業	139.4	86.5	82.8	79.9	▲ 7.6	83.5	88.3	87.8	▲ 0.6
皮革製品工業	36.5	46.9	56.2	51.5	9.8	53.6	52.8	53.3	0.9
その他製品工業	6.7	74.8	76.5	63.5	▲ 15.1	41.2	60.7	67.5	11.2
鉱業	1.1	78.0	93.4	107.6	37.9	94.0	122.6	136.8	11.6
【参考】									
産業総合 (鉱工業・電力・ガス)	10476.3	87.7	97.3	84.2	▲ 4.0	93.6	93.9	88.9	▲ 5.3
電力・ガス事業	476.3	106.9	93.3	94.2	▲ 11.9	80.3	80.3	80.2	▲ 0.1
汎用・生産用・業務用機械工業	1995.6	103.3	123.7	97.5	▲ 5.6	115.3	118.5	105.9	▲ 10.6
輸送機械工業 (除. 航空機・鉄道車両)	695.9	91.1	104.1	87.1	▲ 4.4	102.0	103.7	86.2	▲ 16.9
鉱工業 (除. 長期生産物)	9784.2	87.6	98.1	84.4	▲ 3.7	94.8	95.0	89.9	▲ 5.4
最終需要財	4637.7	85.6	103.5	84.7	▲ 1.1	98.3	97.6	92.9	▲ 4.8
投資財	2448.5	91.2	110.8	91.1	▲ 0.1	106.1	105.0	98.1	▲ 6.6
資本財	1816.9	98.2	122.0	96.8	▲ 1.4	115.3	116.9	105.4	▲ 9.8
建設財	631.6	70.9	78.3	74.6	5.2	83.4	79.1	77.7	▲ 1.8
消費財	2189.2	79.5	95.4	77.5	▲ 2.5	91.4	89.6	87.2	▲ 2.7
耐久消費財	505.5	67.7	81.8	69.4	2.5	81.5	82.0	72.0	▲ 12.2
非耐久消費財	1683.7	83.0	99.4	79.9	▲ 3.7	94.1	92.0	92.3	0.3
生産財	5362.3	87.7	92.2	82.9	▲ 5.5	91.3	92.2	86.2	▲ 6.5
鉱工業用生産財	5068.6	88.0	92.8	83.2	▲ 5.5	91.8	92.6	86.3	▲ 6.8
その他用生産財	293.7	83.5	82.1	77.7	▲ 6.9	83.0	83.9	83.0	▲ 1.1

(注) 前月以前のデータは確報値。

近畿地域鉱工業指数（2023年1月 速報）

《出荷》

2015年=100

分類	ウェイト	原 指 数				季節調整済指数			
		2022年1月	2022年12月	2023年1月	前年同月比	2022年11月	2022年12月	2023年1月	前月比
鉱工業	10000.0	85.9	97.1	82.8	▲ 3.6	93.6	93.6	89.6	▲ 4.3
製造工業	9999.1	85.9	97.1	82.8	▲ 3.6	93.6	93.6	89.6	▲ 4.3
鉄鋼・非鉄金属工業	1185.5	84.2	81.0	76.5	▲ 9.1	83.6	83.1	79.8	▲ 4.0
鉄鋼業	866.3	82.4	77.9	75.0	▲ 9.0	81.3	79.3	78.2	▲ 1.4
非鉄金属工業	319.2	89.0	89.3	80.6	▲ 9.4	90.2	93.0	84.1	▲ 9.6
金属製品工業	667.0	71.0	81.1	75.2	5.9	85.3	82.0	78.5	▲ 4.3
生産用機械工業	803.7	103.8	128.6	90.2	▲ 13.1	125.1	135.7	99.7	▲ 26.5
汎用・業務用機械工業	834.4	106.6	121.8	107.8	1.1	106.9	108.8	122.6	12.7
汎用機械工業	703.8	114.9	129.3	115.4	0.4	113.5	115.9	131.0	13.0
業務用機械工業	130.6	62.3	81.4	66.6	6.9	72.3	76.2	76.2	0.0
電子部品・デバイス工業	391.1	81.7	78.1	55.6	▲ 31.9	61.5	73.7	60.2	▲ 18.3
電気・情報通信機械工業	1084.2	80.2	106.9	96.3	20.1	118.3	103.8	104.0	0.2
電気機械工業	885.8	84.5	116.0	104.4	23.6	127.1	114.4	113.3	▲ 1.0
情報通信機械工業	198.4	60.7	65.9	60.5	▲ 0.3	76.5	59.8	61.9	3.5
輸送機械工業	915.9	87.2	105.4	86.1	▲ 1.3	107.6	99.7	86.8	▲ 12.9
自動車工業	705.8	88.4	102.1	83.6	▲ 5.4	99.7	102.0	81.8	▲ 19.8
輸送機械工業（除. 自動車工業）	210.1	83.1	116.5	94.8	14.1	102.2	119.8	94.7	▲ 21.0
窯業・土石製品工業	265.8	86.5	83.6	70.4	▲ 18.6	78.6	82.3	75.2	▲ 8.6
化学工業	1086.0	90.1	93.8	84.1	▲ 6.7	90.4	92.3	90.3	▲ 2.2
化学工業（除. 医薬品）	804.7	82.6	85.2	76.6	▲ 7.3	81.8	83.7	81.9	▲ 2.2
無機・有機化学工業	304.7	87.9	79.1	76.0	▲ 13.5	77.4	76.4	74.5	▲ 2.5
化学工業（除. 無機・有機化学工業）	781.3	90.9	99.5	87.2	▲ 4.1	96.6	98.1	96.8	▲ 1.3
化学工業（除. 無機・有機化学工業・医薬品）	500.0	79.3	89.0	76.9	▲ 3.0	85.5	87.4	87.4	0.0
石油・石炭製品工業	462.5	91.2	91.2	97.4	6.8	98.0	84.8	95.4	12.5
プラスチック製品工業	513.4	87.7	86.1	78.3	▲ 10.7	87.8	87.7	84.1	▲ 4.1
パルプ・紙・紙加工品工業	223.8	88.2	104.5	84.5	▲ 4.2	98.8	100.2	97.3	▲ 2.9
食料品・たばこ工業	974.7	69.0	94.5	64.6	▲ 6.4	86.0	84.3	84.6	0.4
その他工業	591.1	76.8	79.4	71.5	▲ 6.9	76.4	79.0	75.4	▲ 4.6
繊維工業	274.6	75.6	75.8	66.3	▲ 12.3	73.0	75.3	67.5	▲ 10.4
木材・木製品工業	48.1	74.5	73.3	70.3	▲ 5.6	72.1	70.8	76.1	7.5
家具工業	78.0	83.5	104.8	95.6	14.5	96.2	95.6	102.9	7.6
印刷業	50.5	71.0	80.4	69.9	▲ 1.5	83.8	80.7	78.0	▲ 3.3
ゴム製品工業	104.4	85.3	75.6	73.7	▲ 13.6	77.2	81.9	81.1	▲ 1.0
皮革製品工業	23.9	45.0	52.5	48.9	8.7	55.2	51.1	48.7	▲ 4.7
その他製品工業	11.6	83.1	100.9	68.0	▲ 18.2	47.3	80.5	77.3	▲ 4.0
鉱業	0.9	67.6	88.8	71.5	5.8	103.3	99.6	92.4	▲ 7.2
【参考】									
産業総合（鉱工業・電力・ガス）	10793.1	87.5	96.9	83.7	▲ 4.3	92.9	92.7	88.6	▲ 4.4
電力・ガス事業	793.1	107.9	94.0	95.0	▲ 12.0	80.9	80.8	80.7	▲ 0.1
汎用・生産用・業務用機械工業	1638.1	105.3	125.1	99.2	▲ 5.8	114.7	123.0	112.3	▲ 8.7
輸送機械工業（除. 航空機・鉄道車両）	810.9	90.2	103.4	85.7	▲ 5.0	102.6	103.5	84.9	▲ 18.0
鉱工業（除. 長期生産物）	9819.1	86.5	97.7	83.3	▲ 3.7	94.8	94.1	89.9	▲ 4.5
最終需要財	4626.1	85.2	101.8	82.9	▲ 2.7	94.6	95.1	92.9	▲ 2.3
投資財	2198.8	91.8	110.8	91.1	▲ 0.8	104.1	106.1	101.2	▲ 4.6
資本財	1616.6	98.6	121.7	96.7	▲ 1.9	112.8	118.2	109.2	▲ 7.6
建設財	582.2	73.1	80.3	75.6	3.4	84.0	79.3	77.0	▲ 2.9
消費財	2427.3	79.1	93.6	75.3	▲ 4.8	88.3	87.3	85.1	▲ 2.5
耐久消費財	539.9	78.4	86.5	71.3	▲ 9.1	90.0	85.2	75.7	▲ 11.2
非耐久消費財	1887.4	79.3	95.7	76.5	▲ 3.5	89.3	87.6	87.6	0.0
生産財	5373.9	86.5	93.1	82.7	▲ 4.4	93.3	92.2	87.1	▲ 5.5
鉱工業用生産財	4979.9	86.7	93.7	82.9	▲ 4.4	93.9	92.7	87.2	▲ 5.9
その他用生産財	394.0	84.5	84.5	80.4	▲ 4.9	85.3	86.1	86.3	0.2

（注）前月以前のデータは確報値。

近畿地域鉱工業指数 (2023年1月 速報)

《在庫》

2015年=100

分類	ウェイト	原 指 数				季節調整済指数			
		2022年1月	2022年12月	2023年1月	前年同月比	2022年11月	2022年12月	2023年1月	前月比
鉱工業	10000.0	104.8	103.7	104.1	▲ 0.7	107.3	105.4	103.6	▲ 1.7
製造工業	9992.5	104.8	103.8	104.1	▲ 0.7	107.3	105.5	103.5	▲ 1.9
鉄鋼・非鉄金属工業	2451.5	100.9	96.7	97.1	▲ 3.8	99.1	97.7	96.0	▲ 1.7
鉄鋼業	2114.2	103.8	98.6	99.2	▲ 4.4	100.9	99.7	97.5	▲ 2.2
非鉄金属工業	337.3	82.2	84.8	83.9	2.1	86.1	84.9	86.2	1.5
金属製品工業	666.1	97.9	103.9	106.0	8.3	103.5	106.6	110.9	4.0
生産用機械工業	707.9	85.8	79.0	82.0	▲ 4.4	81.7	77.7	79.7	2.6
汎用・業務用機械工業	630.3	143.9	153.9	158.1	9.9	152.2	145.7	152.4	4.6
汎用機械工業	507.1	146.8	153.1	155.2	5.7	150.3	146.0	148.0	1.4
業務用機械工業	123.2	131.9	156.9	170.3	29.1	158.1	161.4	159.4	▲ 1.2
電子部品・デバイス工業	305.4	145.4	47.2	46.9	▲ 67.7	108.7	49.8	49.6	▲ 0.4
電気・情報通信機械工業	1302.9	111.0	126.2	126.3	13.8	133.1	136.2	131.4	▲ 3.5
電気機械工業	1193.1	107.5	132.8	132.4	23.2	138.4	144.7	138.3	▲ 4.4
情報通信機械工業	109.8	149.6	53.9	60.4	▲ 59.6	67.1	53.3	59.9	12.4
輸送機械工業	175.7	101.0	85.9	92.7	▲ 8.2	82.2	77.4	77.9	0.6
自動車工業	105.2	81.2	52.5	65.1	▲ 19.8	57.9	43.4	48.0	10.6
輸送機械工業 (除. 自動車工業)	70.5	130.5	135.8	133.9	2.6	119.7	129.9	127.4	▲ 1.9
窯業・土石製品工業	391.2	102.0	104.5	104.9	2.8	102.7	104.6	103.8	▲ 0.8
化学工業	1261.8	111.6	112.6	114.1	2.2	112.1	114.0	111.3	▲ 2.4
化学工業 (除. 医薬品)	1261.8	111.6	112.6	114.1	2.2	112.1	114.0	111.3	▲ 2.4
無機・有機化学工業	802.2	111.3	106.4	107.4	▲ 3.5	106.4	108.7	104.0	▲ 4.3
化学工業 (除. 無機・有機化学工業)	459.6	112.0	123.5	125.7	12.2	122.1	123.6	124.3	0.6
化学工業 (除. 無機・有機化学工業・医薬品)	459.6	112.0	123.5	125.7	12.2	122.1	123.6	124.3	0.6
石油・石炭製品工業	454.0	76.7	78.7	69.4	▲ 9.5	80.9	78.5	68.1	▲ 13.2
プラスチック製品工業	598.0	89.7	90.4	91.5	2.0	89.8	91.5	92.2	0.8
パルプ・紙・紙加工品工業	189.9	132.4	135.2	107.7	▲ 18.7	143.3	145.1	109.1	▲ 24.8
食料品・たばこ工業	0.0	-	-	-	-	-	-	-	-
その他工業	857.8	96.1	99.5	101.9	6.0	99.7	100.4	99.6	▲ 0.8
繊維工業	510.7	93.1	102.8	103.2	10.8	105.3	105.4	101.5	▲ 3.7
木材・木製品工業	76.8	79.6	83.6	82.2	3.3	84.3	83.5	85.0	1.8
家具工業	88.5	114.4	105.7	112.9	▲ 1.3	102.4	105.3	102.7	▲ 2.5
印刷業	0.0	-	-	-	-	-	-	-	-
ゴム製品工業	86.4	100.4	85.7	94.9	▲ 5.5	77.4	84.7	91.6	8.1
皮革製品工業	41.2	98.9	99.6	105.0	6.2	96.0	98.1	100.2	2.1
その他製品工業	54.2	108.9	103.2	108.7	▲ 0.2	101.4	99.6	106.4	6.8
鉱業	7.5	59.9	71.8	76.6	27.9	66.6	71.7	76.1	6.1
【参考】									
産業総合 (鉱工業・電力・ガス)	10000.0	104.8	103.7	104.1	▲ 0.7	107.3	105.4	103.6	▲ 1.7
電力・ガス事業	0.0	-	-	-	-	-	-	-	-
汎用・生産用・業務用機械工業	1338.2	113.2	114.3	117.8	4.1	115.1	111.4	114.0	2.3
輸送機械工業 (除. 航空機・鉄道車両)	175.7	101.0	85.9	92.7	▲ 8.2	82.2	77.4	77.9	0.6
鉱工業 (除. 長期生産物)	10000.0	104.8	103.7	104.1	▲ 0.7	107.3	105.4	103.6	▲ 1.7
最終需要財	3540.7	100.2	105.2	106.0	5.8	107.2	107.4	104.9	▲ 2.3
投資財	1993.8	98.0	98.4	99.9	1.9	99.8	98.6	96.2	▲ 2.4
資本財	1127.1	100.4	103.1	105.6	5.2	105.8	101.1	97.4	▲ 3.7
建設財	866.7	94.8	92.2	92.5	▲ 2.4	92.5	95.3	95.0	▲ 0.3
消費財	1546.9	103.1	114.0	113.8	10.4	117.2	119.7	114.1	▲ 4.7
耐久消費財	880.4	100.0	99.8	100.7	0.7	102.7	106.9	104.1	▲ 2.6
非耐久消費財	666.5	107.1	132.7	131.1	22.4	134.9	132.7	128.7	▲ 3.0
生産財	6459.3	107.3	102.9	103.1	▲ 3.9	107.1	104.0	102.8	▲ 1.2
鉱工業用生産財	5911.1	109.5	103.9	104.4	▲ 4.7	108.3	105.2	104.1	▲ 1.0
その他用生産財	548.2	83.7	92.9	89.0	6.3	95.0	92.0	88.1	▲ 4.2

(注) 前月以前のデータは確報値。

近畿地域鉱工業指数（2023年1月 速報）

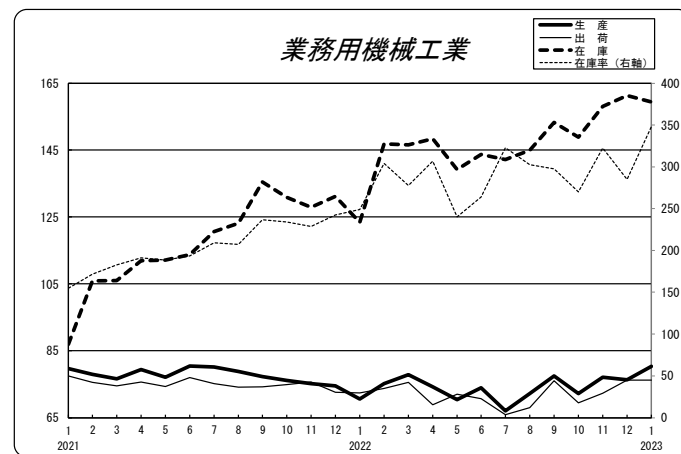
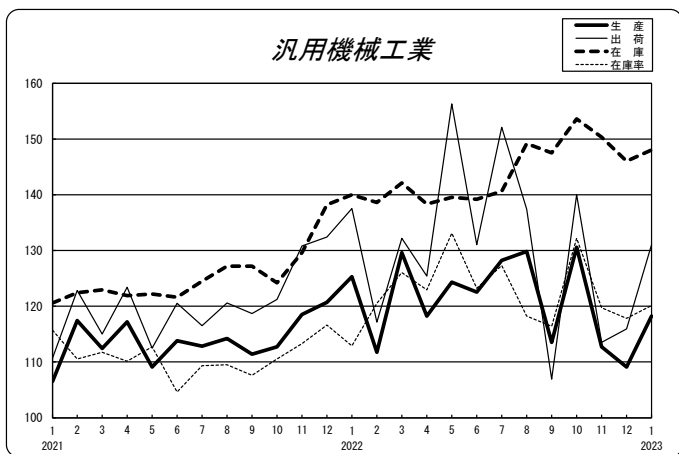
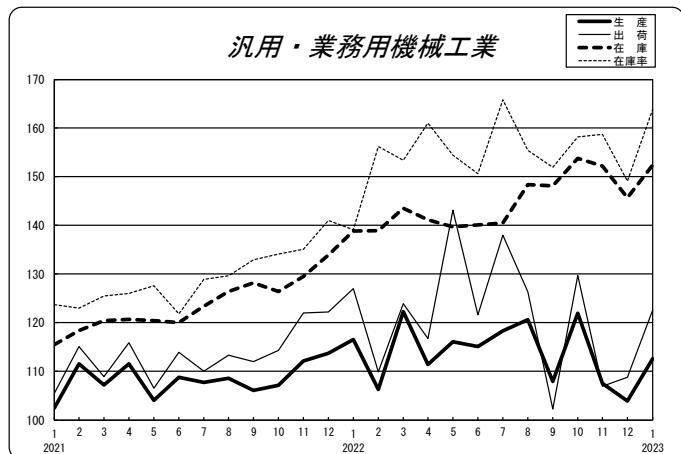
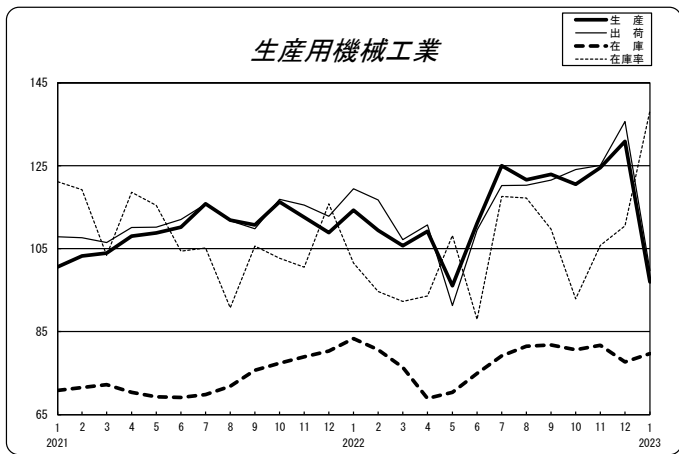
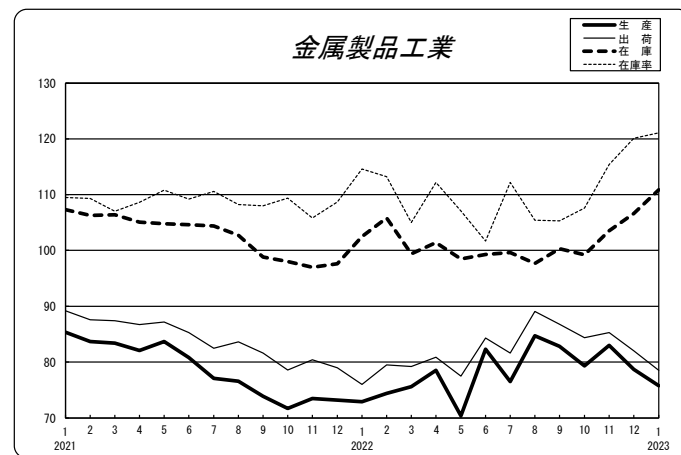
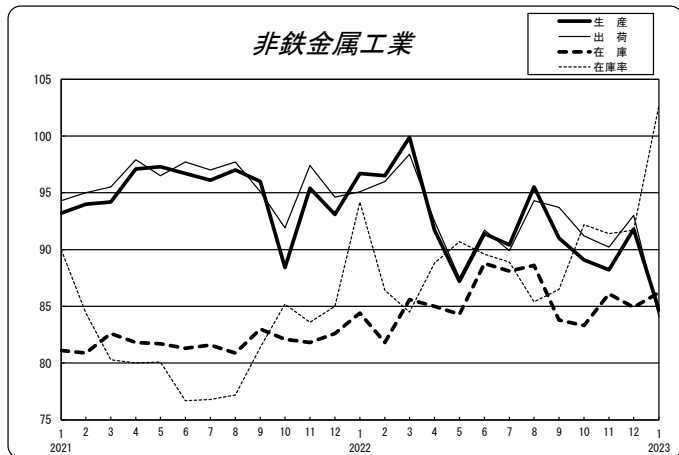
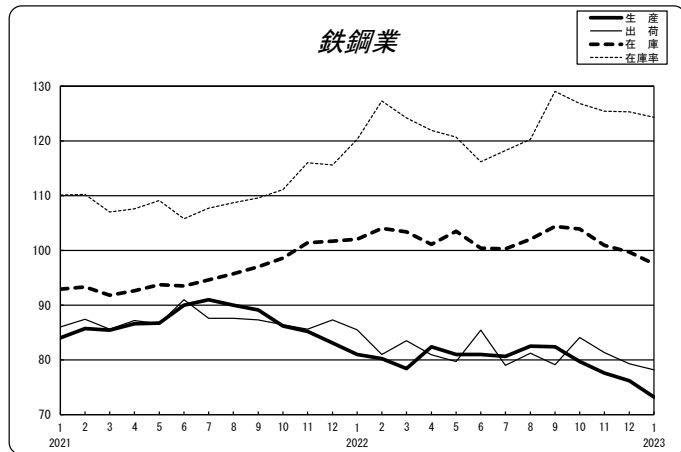
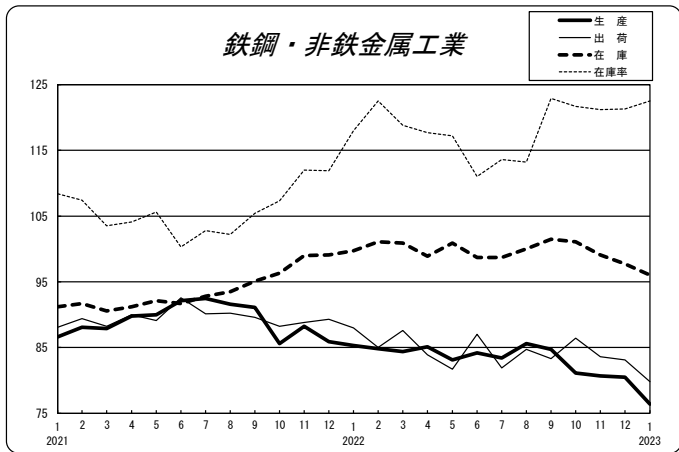
《在庫率》

2015年=100

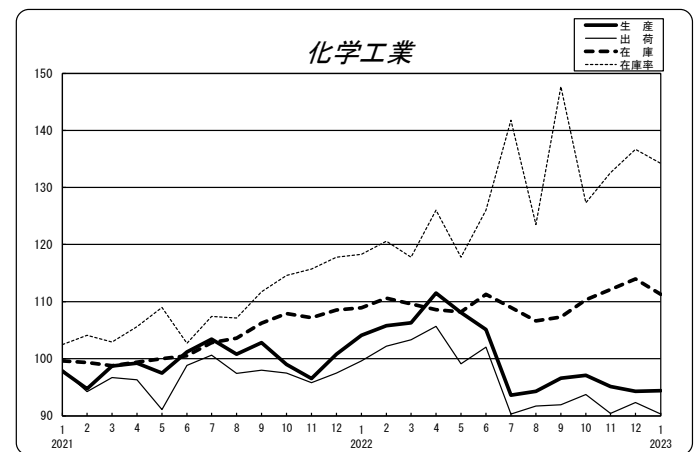
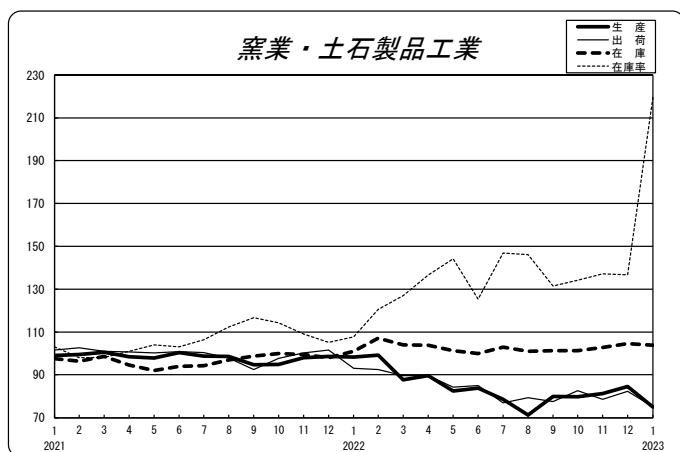
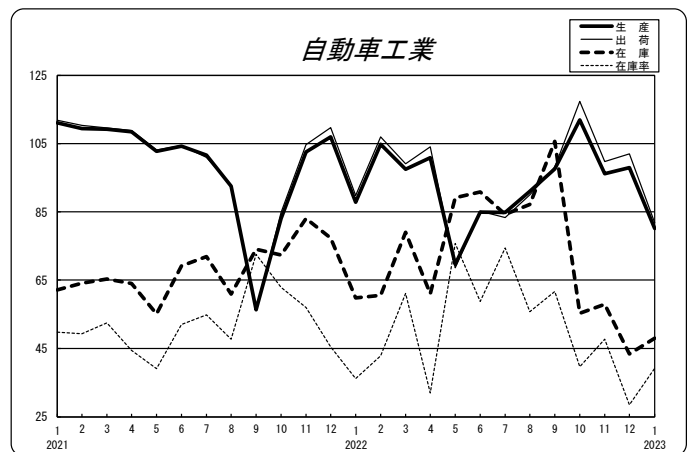
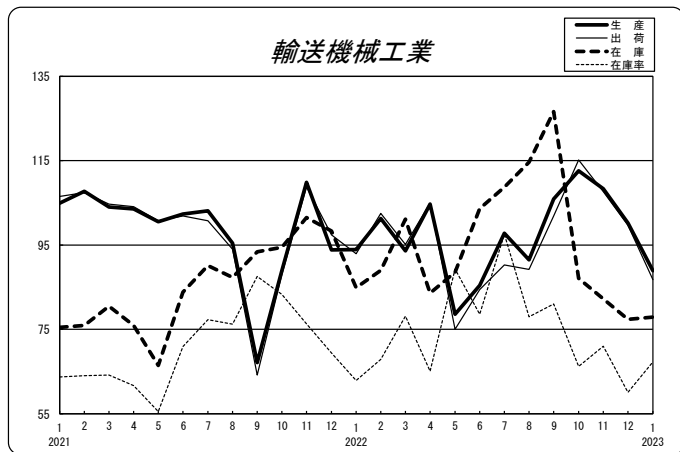
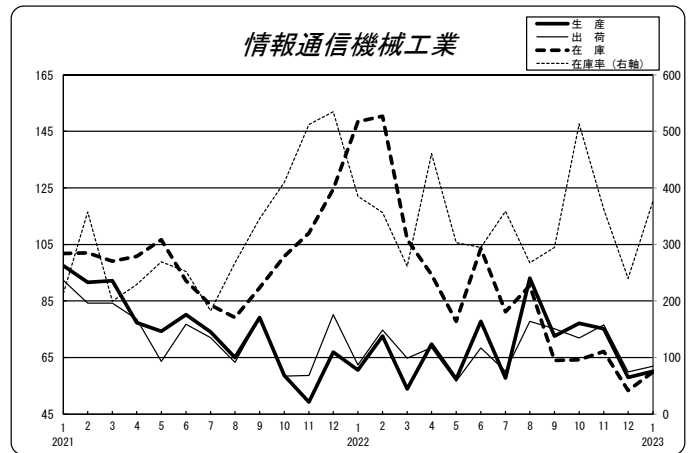
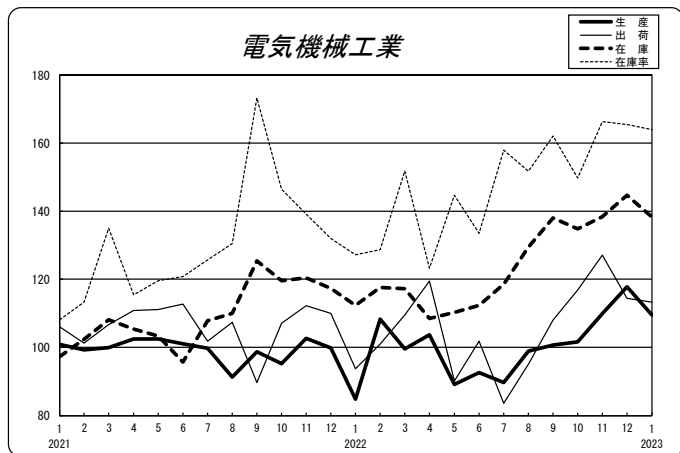
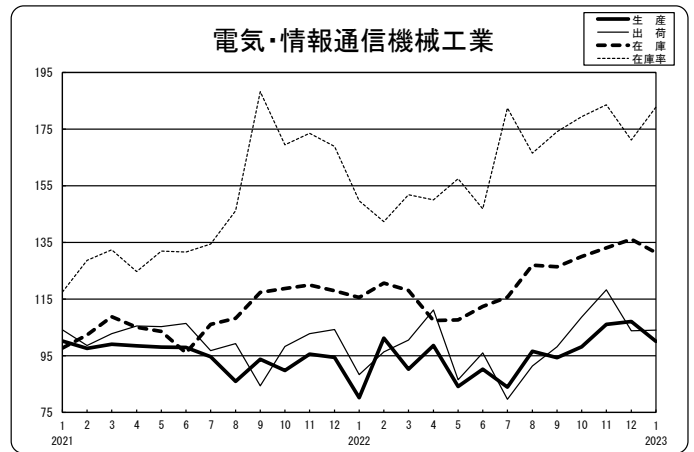
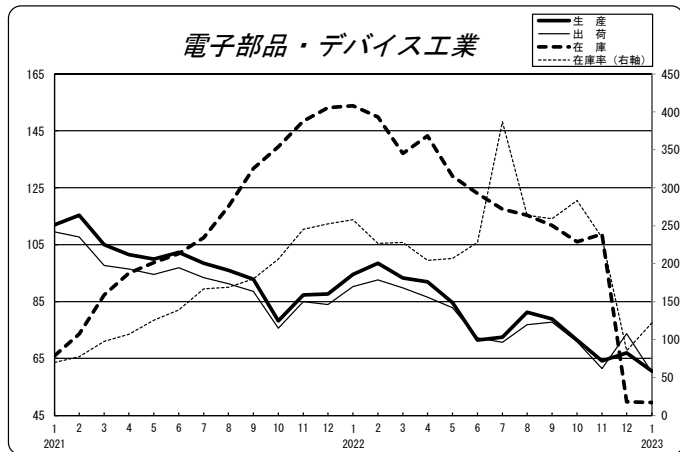
分類	ウェイト	原 指 数				季節調整済指数			
		2022年1月	2022年12月	2023年1月	前年同月比	2022年11月	2022年12月	2023年1月	前月比
鉱工業	9793.5	132.5	126.6	148.1	11.8	134.3	128.6	137.5	6.9
製造工業	9786.0	132.6	126.7	148.1	11.7	134.2	128.8	137.5	6.8
鉄鋼・非鉄金属工業	2388.9	119.2	119.0	123.8	3.9	121.2	121.3	122.5	1.0
鉄鋼業	2051.6	124.1	123.5	128.2	3.3	125.4	125.3	124.3	▲ 0.8
非鉄金属工業	337.3	89.2	92.0	97.3	9.1	91.4	91.7	102.7	12.0
金属製品工業	659.2	122.8	116.2	129.8	5.7	115.4	120.1	121.1	0.8
生産用機械工業	707.9	125.2	122.2	170.6	36.3	105.8	110.5	138.3	25.2
汎用・業務用機械工業	630.3	156.4	156.8	184.1	17.7	158.7	149.1	163.8	9.9
汎用機械工業	507.1	128.6	132.2	136.8	6.4	119.7	117.8	120.1	2.0
業務用機械工業	123.2	270.7	258.2	379.1	40.0	322.3	285.0	348.4	22.2
電子部品・デバイス工業	301.4	260.8	86.7	123.5	▲ 52.6	234.3	85.4	122.0	42.9
電気・情報通信機械工業	1302.9	161.5	163.9	197.0	22.0	183.5	171.1	182.7	6.8
電気機械工業	1193.1	137.8	155.3	177.5	28.8	166.3	165.4	163.9	▲ 0.9
情報通信機械工業	109.8	418.3	257.1	409.3	▲ 2.2	361.8	239.8	377.2	57.3
輸送機械工業	175.7	76.7	64.2	82.1	7.0	71.0	60.1	67.3	12.0
自動車工業	105.2	46.5	28.9	50.3	8.2	47.7	28.5	39.2	37.5
輸送機械工業（除. 自動車工業）	70.5	121.8	116.7	129.7	6.5	105.3	105.8	108.9	2.9
窯業・土石製品工業	391.2	118.7	131.7	242.0	103.9	137.1	136.7	219.6	60.6
化学工業	1190.9	130.2	132.2	147.8	13.5	132.6	136.7	134.2	▲ 1.8
化学工業（除. 医薬品）	1190.9	130.2	132.2	147.8	13.5	132.6	136.7	134.2	▲ 1.8
無機・有機化学工業	731.3	126.3	130.0	137.5	8.9	129.8	135.3	133.3	▲ 1.5
化学工業（除. 無機・有機化学工業）	459.6	136.4	135.6	164.0	20.2	137.1	141.0	143.4	1.7
化学工業（除. 無機・有機化学工業・医薬品）	459.6	136.4	135.6	164.0	20.2	137.1	141.0	143.4	1.7
石油・石炭製品工業	454.0	101.5	89.0	77.0	▲ 24.1	93.0	86.3	77.8	▲ 9.8
プラスチック製品工業	598.0	100.8	104.4	117.3	16.4	101.8	105.0	107.1	2.0
パルプ・紙・紙加工品工業	189.9	156.6	135.3	134.2	▲ 14.3	145.0	148.2	119.1	▲ 19.6
食料品・たばこ工業	0.0	-	-	-	-	-	-	-	-
その他工業	795.7	131.3	131.6	153.0	16.5	138.2	135.7	144.4	6.4
繊維工業	510.7	122.1	134.8	157.7	29.2	136.8	137.8	149.6	8.6
木材・木製品工業	76.8	124.9	129.0	129.4	3.6	136.7	124.2	125.3	0.9
家具工業	88.5	140.0	111.7	133.0	▲ 5.0	116.8	125.9	114.8	▲ 8.8
印刷業	0.0	-	-	-	-	-	-	-	-
ゴム製品工業	24.3	248.4	175.1	176.6	▲ 28.9	152.6	159.0	164.3	3.3
皮革製品工業	41.2	215.1	185.3	210.4	▲ 2.2	171.4	183.9	210.8	14.6
その他製品工業	54.2	96.4	76.9	120.0	24.5	157.1	93.7	124.6	33.0
鉱業	7.5	88.6	89.3	117.4	32.5	76.1	84.7	84.7	0.0
【参考】									
産業総合（鉱工業・電力・ガス）	9793.5	132.5	126.6	148.1	11.8	134.3	128.6	137.5	6.9
電力・ガス事業	0.0	-	-	-	-	-	-	-	-
汎用・生産用・業務用機械工業	1338.2	139.9	138.5	177.0	26.5	129.2	126.6	150.0	18.5
輸送機械工業（除. 航空機・鉄道車両）	175.7	76.7	64.2	82.1	7.0	71.0	60.1	67.3	12.0
鉱工業（除. 長期生産物）	9793.5	132.5	126.6	148.1	11.8	134.3	128.6	137.5	6.9
最終需要財	3533.8	134.5	135.9	175.4	30.4	140.4	139.9	156.7	12.0
投資財	1993.8	129.2	127.5	171.3	32.6	124.3	125.9	150.1	19.2
資本財	1127.1	138.4	136.5	179.3	29.6	132.0	127.6	147.3	15.4
建設財	866.7	117.2	115.8	160.7	37.1	114.8	123.2	155.2	26.0
消費財	1540.0	141.3	146.7	180.7	27.9	159.5	156.0	165.5	6.1
耐久消費財	873.5	150.3	151.6	184.9	23.0	164.3	155.2	166.1	7.0
非耐久消費財	666.5	129.5	140.3	175.3	35.4	155.9	158.6	166.3	4.9
生産財	6259.7	131.4	121.4	132.7	1.0	130.0	121.8	125.9	3.4
鉱工業用生産財	5742.2	134.1	123.1	135.0	0.7	132.0	123.7	128.3	3.7
その他用生産財	517.5	101.8	102.7	107.2	5.3	113.7	106.0	101.2	▲ 4.5

（注）前月以前のデータは確報値。

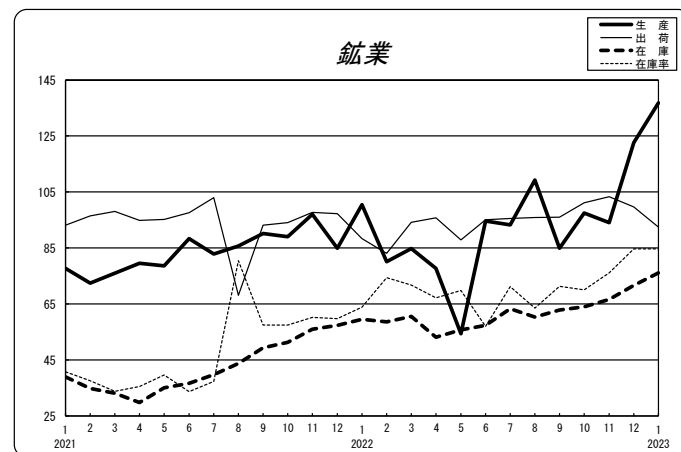
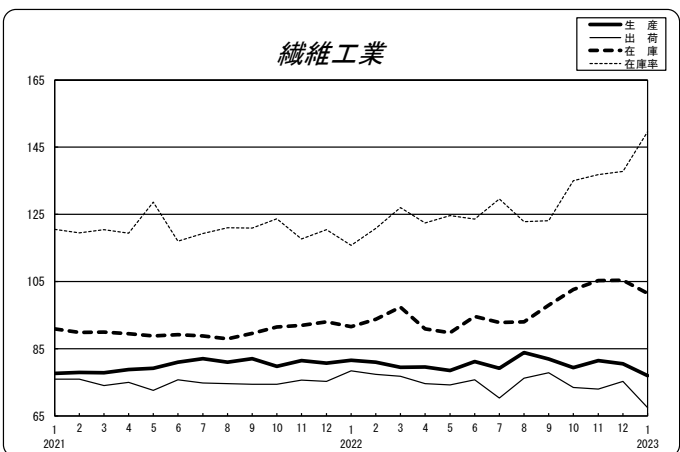
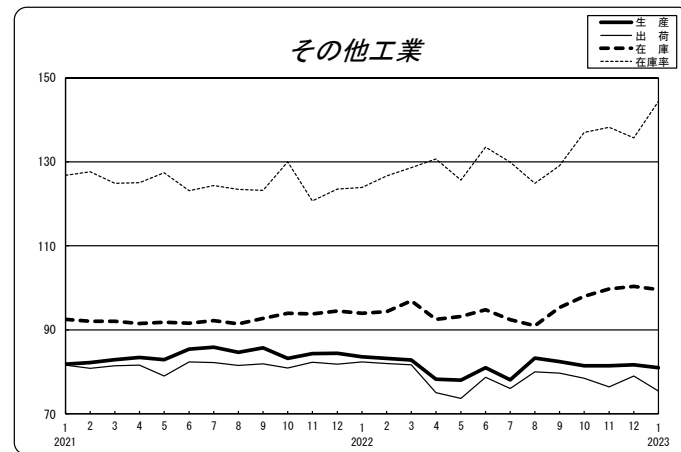
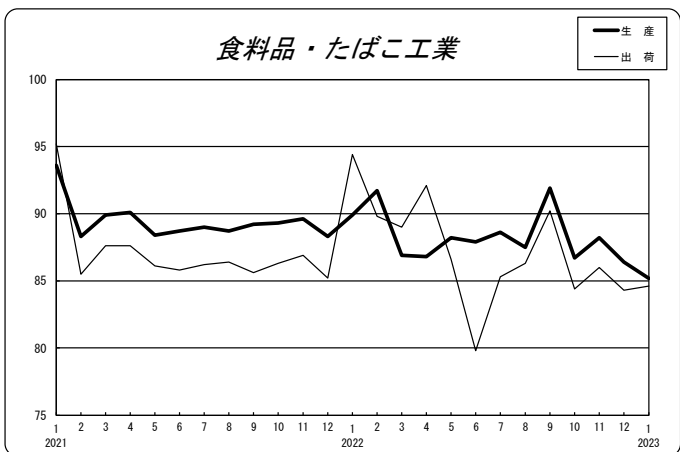
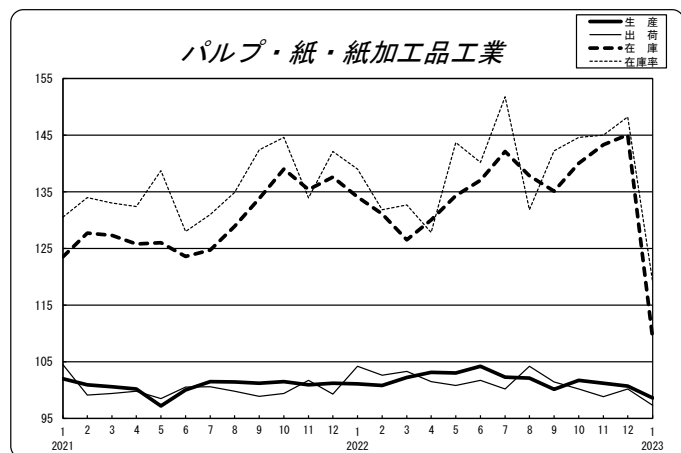
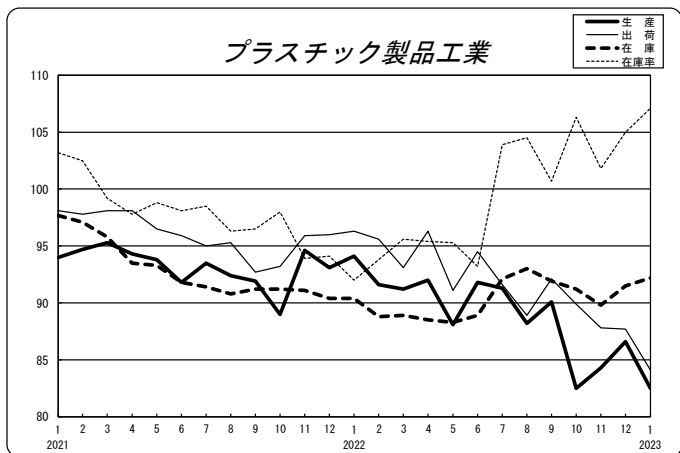
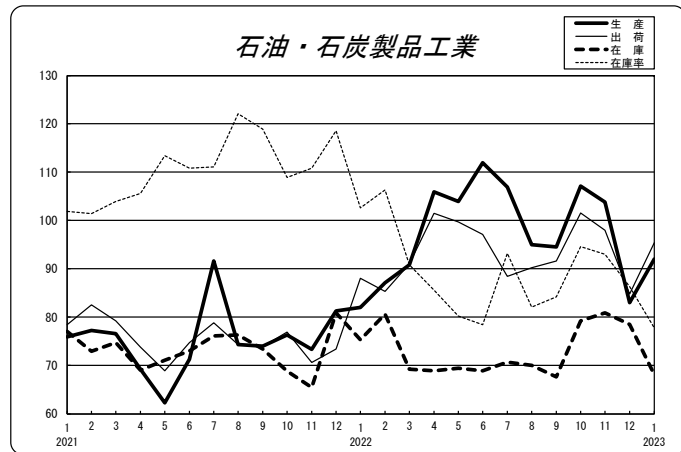
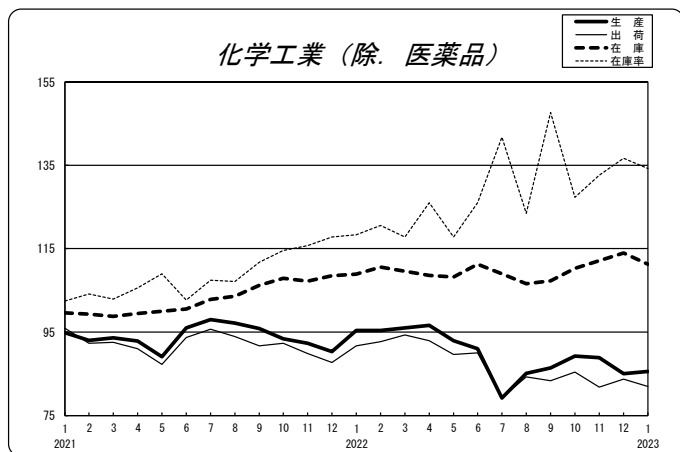
業種別グラフ1



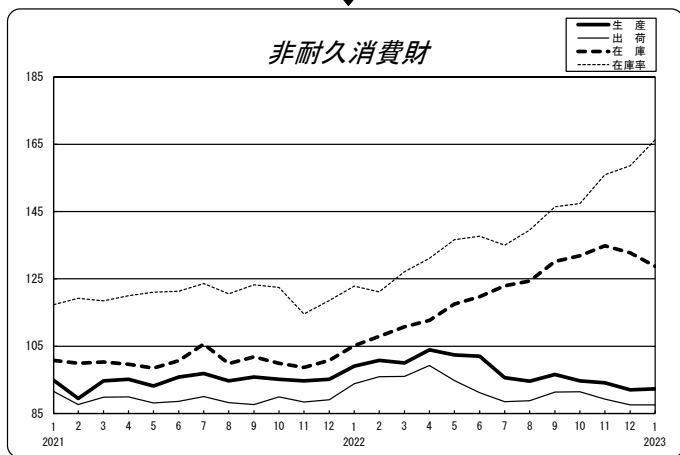
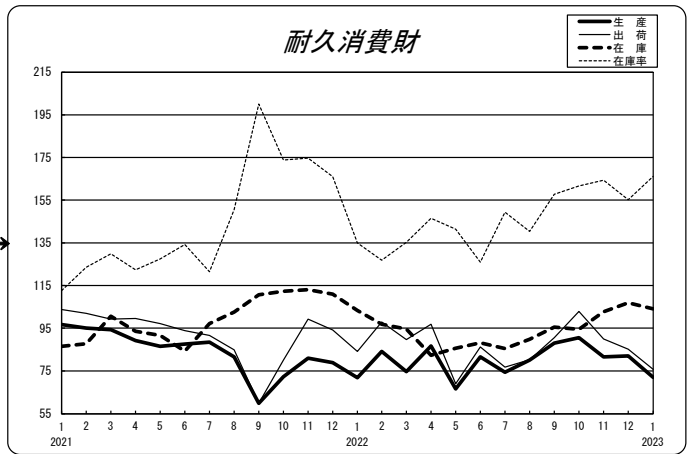
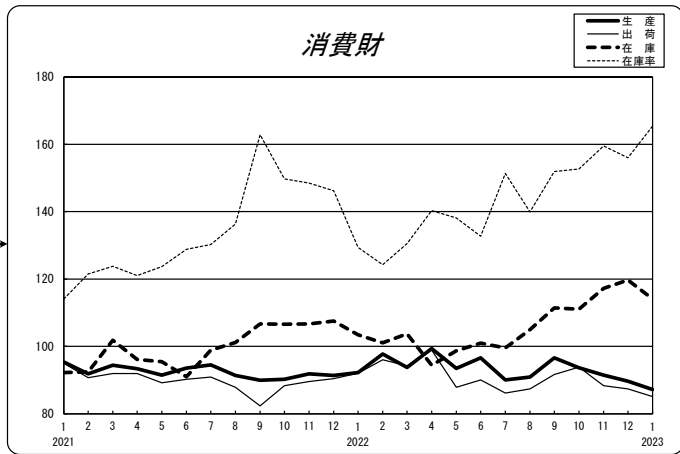
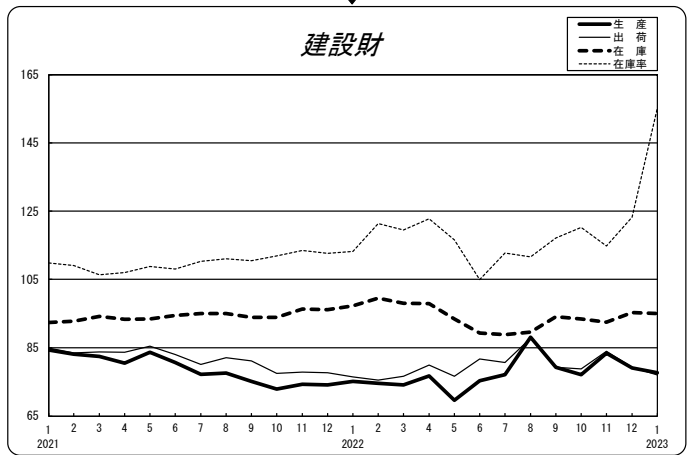
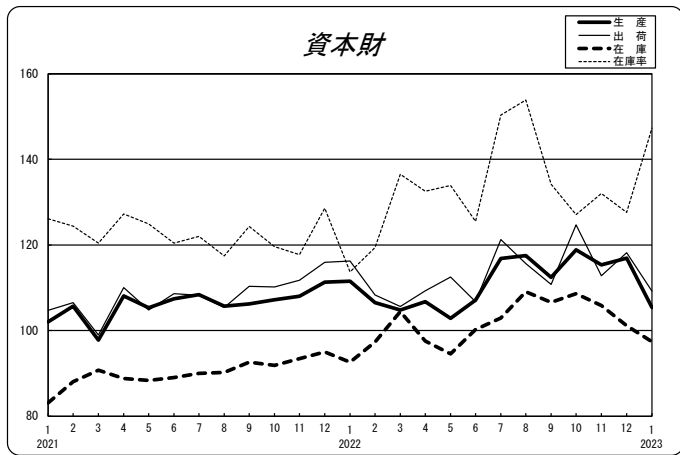
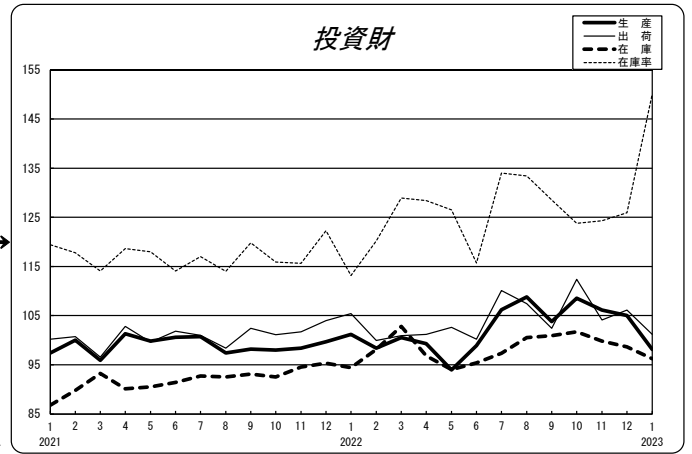
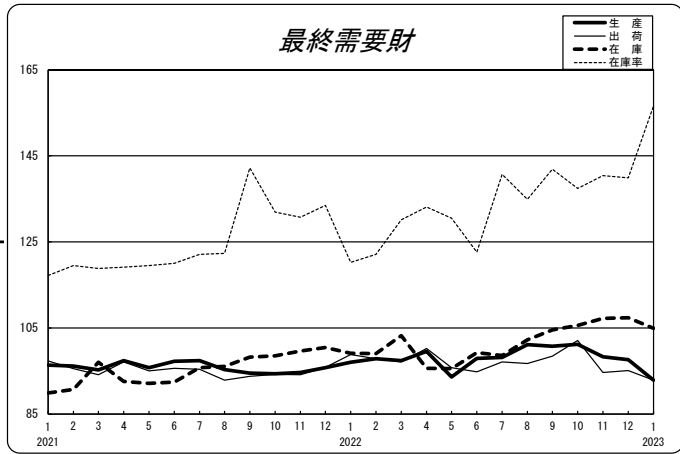
業種別グラフ2



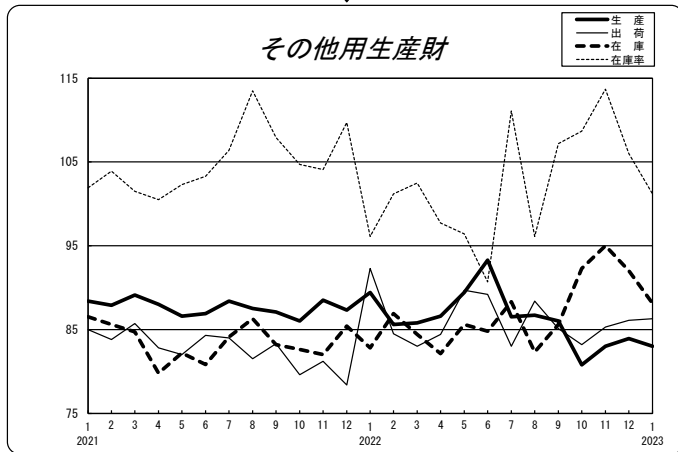
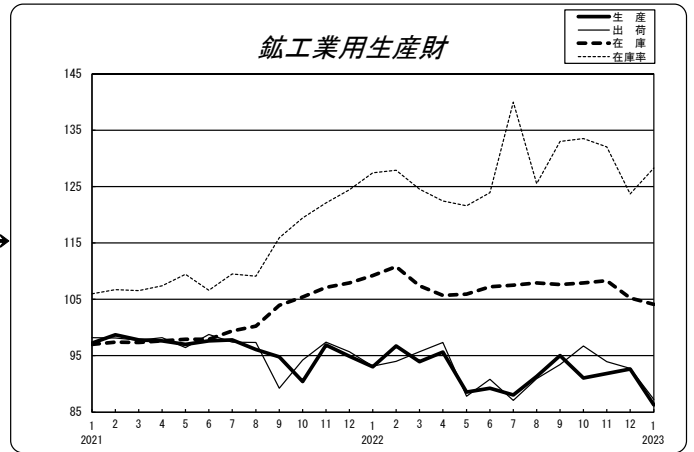
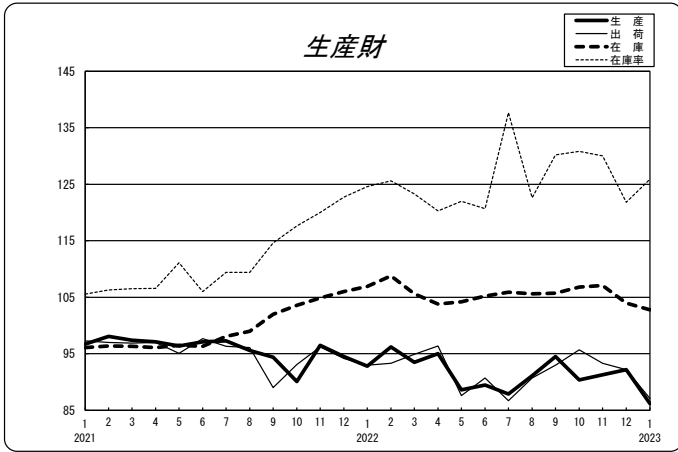
業種別グラフ3



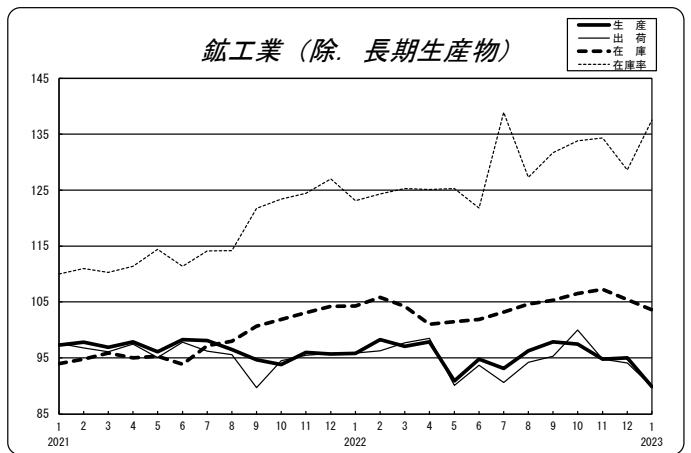
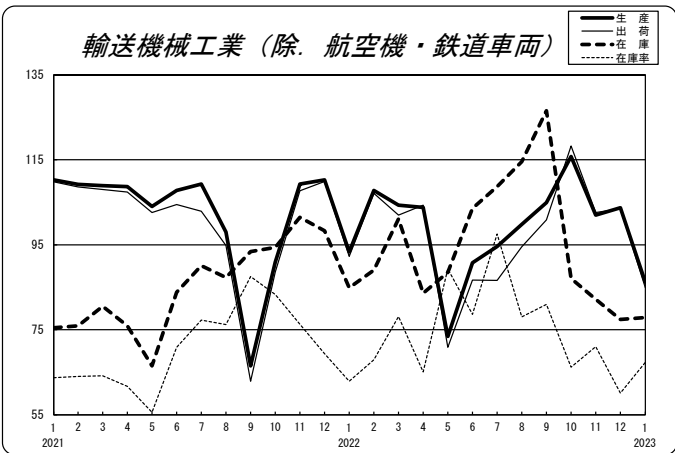
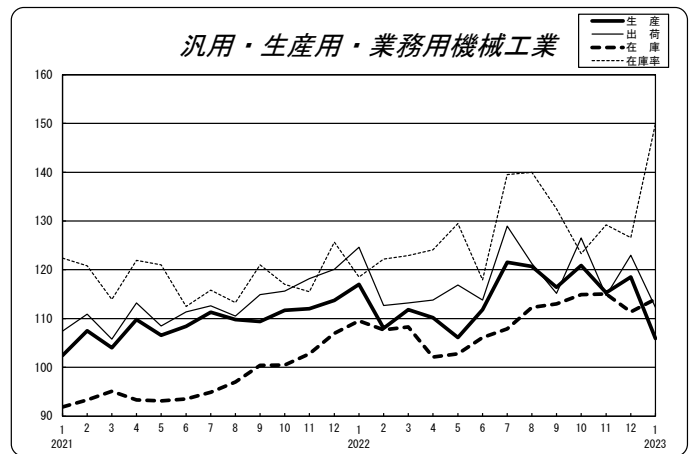
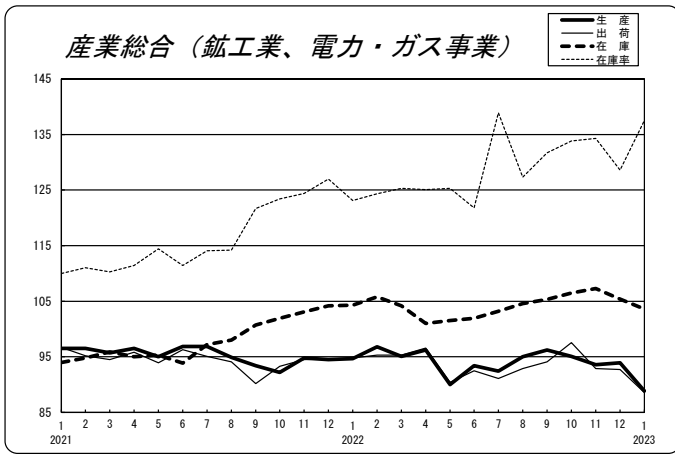
財別グラフ 1



財別グラフ2



参考グラフ



近畿2府4県鉱工業指数 (2023年1月 速報)

《生産》

2015年=100

分類	ウェイト	原 指 数				季節調整済指数			
		2022年1月	2022年12月	2023年1月	前年同月比	2022年11月	2022年12月	2023年1月	前月比
鉱工業	10000.0	87.2	98.3	84.4	▲ 3.2	95.1	95.4	90.2	▲ 5.5
製造工業	9999.0	87.2	98.3	84.4	▲ 3.2	95.1	95.4	90.2	▲ 5.5
鉄鋼・非鉄金属工業	692.7	83.1	78.9	74.8	▲ 10.0	79.7	78.3	75.0	▲ 4.2
鉄鋼業	537.3	82.3	77.4	73.7	▲ 10.4	77.5	76.2	73.2	▲ 3.9
非鉄金属工業	155.4	85.8	84.4	78.4	▲ 8.6	87.6	86.8	81.6	▲ 6.0
金属製品工業	699.6	68.1	76.2	72.2	6.0	83.0	78.8	75.8	▲ 3.8
生産用機械工業	1006.8	104.3	129.8	91.6	▲ 12.2	125.6	130.3	97.4	▲ 25.2
汎用・業務用機械工業	1039.4	103.8	119.2	104.0	0.2	108.1	104.4	113.3	8.5
汎用機械工業	882.1	110.3	126.1	108.9	▲ 1.3	113.2	109.4	118.8	8.6
業務用機械工業	157.3	67.6	80.3	76.5	13.2	78.6	77.5	81.4	5.0
電子部品・デバイス工業	504.1	90.1	70.4	59.4	▲ 34.1	64.4	68.9	62.7	▲ 9.0
電気・情報通信機械工業	1170.4	75.7	102.8	96.6	27.6	106.1	107.2	100.2	▲ 6.5
電気機械工業	966.8	78.3	110.0	103.5	32.2	109.9	118.2	109.7	▲ 7.2
情報通信機械工業	203.6	63.5	68.6	63.8	0.5	75.7	57.7	60.2	4.3
輸送機械工業	866.3	86.1	107.2	86.9	0.9	108.0	100.0	88.9	▲ 11.1
自動車工業	613.3	86.4	98.1	82.0	▲ 5.1	95.8	97.5	79.8	▲ 18.2
輸送機械工業 (除. 自動車工業)	253.0	85.4	129.3	98.7	15.6	105.8	132.2	100.2	▲ 24.2
窯業・土石製品工業	377.8	93.9	82.7	72.2	▲ 23.1	81.1	84.4	74.7	▲ 11.5
化学工業	1239.7	99.3	99.3	93.8	▲ 5.5	97.8	96.8	98.2	1.4
化学工業 (除. 医薬品)	857.7	90.0	87.4	82.6	▲ 8.2	89.0	84.9	85.5	0.7
無機・有機化学工業	346.9	100.1	84.7	84.0	▲ 16.1	86.8	77.7	77.8	0.1
化学工業 (除. 無機・有機化学工業)	892.8	99.0	105.0	97.5	▲ 1.5	103.4	105.2	107.1	1.8
化学工業 (除. 無機・有機化学工業・医薬品)	510.8	83.1	89.3	81.6	▲ 1.8	89.3	88.8	91.7	3.3
石油・石炭製品工業	103.2	90.6	94.0	98.1	8.3	103.8	83.0	92.0	10.8
プラスチック製品工業	603.3	85.8	82.6	75.1	▲ 12.5	83.1	86.5	81.1	▲ 6.2
パルプ・紙・紙加工品工業	195.9	88.3	100.3	87.8	▲ 0.6	98.9	98.5	97.8	▲ 0.7
食料品・たばこ工業	854.5	66.6	98.2	66.2	▲ 0.6	88.3	86.6	85.4	▲ 1.4
その他工業	645.3	79.8	84.0	78.2	▲ 2.0	82.8	83.3	82.6	▲ 0.8
繊維工業	229.1	79.7	84.1	75.6	▲ 5.1	84.5	83.7	78.7	▲ 6.0
木材・木製品工業	58.3	73.6	68.1	67.6	▲ 8.2	69.8	65.3	75.6	15.8
家具工業	101.7	92.7	108.0	104.0	12.2	98.6	100.0	104.5	4.5
印刷業	66.1	71.1	80.7	70.1	▲ 1.4	83.9	80.8	78.2	▲ 3.2
ゴム製品工業	145.1	86.3	82.6	79.7	▲ 7.6	83.3	88.1	87.6	▲ 0.6
皮革製品工業	38.0	46.9	56.2	51.5	9.8	53.6	52.8	53.3	0.9
その他製品工業	7.0	75.0	76.7	63.8	▲ 14.9	41.3	60.9	67.8	11.3
鉱業	1.0	84.8	95.3	120.2	41.7	100.2	138.5	134.6	▲ 2.8
【参考】									
産業総合 (鉱工業・電力・ガス)	10463.7	87.2	97.5	84.3	▲ 3.3	93.8	93.9	88.9	▲ 5.3
電力・ガス事業	463.7	85.5	80.7	82.0	▲ 4.1	63.1	63.6	62.9	▲ 1.1
汎用・生産用・業務用機械工業	2046.2	104.1	124.4	97.9	▲ 6.0	115.9	119.1	105.9	▲ 11.1
輸送機械工業 (除. 航空機・鉄道車両)	724.0	90.9	103.9	86.9	▲ 4.4	101.6	103.5	86.0	▲ 16.9
鉱工業 (除. 長期生産物)	9775.3	88.1	99.0	85.2	▲ 3.3	95.5	95.9	90.8	▲ 5.3
最終需要財	4727.2	86.5	104.4	85.8	▲ 0.8	99.1	98.6	94.1	▲ 4.6
投資財	2491.3	91.8	111.4	91.5	▲ 0.3	106.5	106.1	98.2	▲ 7.4
資本財	1854.6	99.0	122.8	97.2	▲ 1.8	116.2	118.1	105.2	▲ 10.9
建設財	636.7	70.9	78.3	74.8	5.5	83.6	79.2	77.9	▲ 1.6
消費財	2235.9	80.6	96.5	79.5	▲ 1.4	92.8	91.3	90.8	▲ 0.5
耐久消費財	525.8	67.7	81.8	69.4	2.5	81.4	82.0	72.0	▲ 12.2
非耐久消費財	1710.1	84.6	101.0	82.6	▲ 2.4	96.2	94.5	96.0	1.6
生産財	5272.8	87.9	92.9	83.2	▲ 5.3	91.6	92.6	86.4	▲ 6.7
鉱工業用生産財	4983.9	88.2	93.5	83.6	▲ 5.2	92.2	93.1	86.7	▲ 6.9
その他用生産財	288.9	81.9	81.9	75.7	▲ 7.6	82.0	83.5	81.3	▲ 2.6

(注) 前月以前のデータは確報値。近畿2府4県は滋賀県、京都府、大阪府、兵庫県、奈良県、和歌山県を含む地域です。

季節調整済 生産指数（近畿2府4県）【月次】



■ 鉱工業指数における季節調整方法の適用について

1. 手法

鉱工業指数の季節調整方法は、米国センサス局のX-12-ARIMAを用いている。
 季節調整済指数系列は、季節要因に加え、曜日・祝祭日・うるう年要因によっても調整されている（在庫・在庫率指数については、季節要因のみ）。具体的には以下のとおり。
 季節調整済指数 = 原指数 ÷ (季節・曜日・祝祭日・うるう年指数)

2. スペックファイル

季節調整に使用しているX-12-ARIMAのスペックファイルの見本は以下のとおり。

```
series { start = 2014.1
        span = (2014.1,2021.12)
        decimals = 1 }
transform { function = log }
arima { model = (0 1 1) (0 1 0) }
regression { variables = (td1nolpyear lpyear) → 在庫・在庫率指数の場合は、
        save = (td hol)                          regressionの { } 内を削除
        user = (jap-hol)
        usertype = holiday
        start = 2014.1
        file = "xxxxxxxxxxxxxxxxxxxxxxx" }
forecast { maxlead = 12 }
estimate { save = (mdl)
        maxiter = 500 }
x11 { print = (none +d10 +d11 +d16)
        save = (d10 d11 d16)
        seasonalma = x11default }
```

3. 季節指数等の運用

2022年1月以降の季節指数は暫定季節調整方式を採用している。具体的には2021年の季節指数を適用している。
 これに対し、曜日・祝祭日指数は、暫定方式を採らず、上記2. で推計されたパラメータとカレンダーから計算して利用している。

4. 異常値処理

2021年年間補正において、異常値が検出された系列と異常値処理を行った種別、年月は以下のとおり。

系列名称	異常値種別	処理年月
生産	LS	2019.10
	TC	2020.4
	TC	2020.5
出荷	LS	2020.4
	TC	2020.5
在庫	なし	
在庫率	AO	2020.4
	TC	2020.5

LS (Level Shift) : 水準変化

TC (Temporary Change) : 一時的変化

AO (additive outlier) : 加法的外れ値

※これにより、2021年年間補正で修正した2. のスペックファイルは以下のとおり。

(生産指数の場合) regression{ variables=(td1nolpyear lpyear ls2019.10 tc2020.4 tc2020.5)}

(出荷指数の場合) regression{ variables=(td1nolpyear lpyear tc2020.4 tc2020.5)}

(在庫率指数の場合) regression{ variables=(ao2020.4 tc2020.5)}

5. 祝祭日変数の扱いについて

X-12-ARIMA における祝日の扱い（2. のスペックファイルの記述で file=" XXXX..." の部分）については以下のとおり。
 季節指数計算の対象年月（8年間）について、各年におけるそれぞれの月における平日（月曜日から金曜日）が祝日になる日数（A）を数え、次に1月から12月それぞれにおける8年間の祝日の平均値（B）を求めた後、各年におけるそれぞれの月の祝日日数（A）から平均値（B）を差し引いた値を X-12-ARIMA に与えている。

2021年年間補正で使用した内容は、以下のとおり。

	1月	2月	3月	4月	5月	6月	7月	8月	9月	10月	11月	12月
2014年	0.000	-0.125	0.250	0.000	-0.875	0.000	-0.250	-0.625	0.000	0.125	0.250	0.500
2015年	0.000	-0.125	-0.750	0.000	0.125	0.000	-0.250	-0.625	1.000	0.125	0.250	0.500
2016年	0.000	-0.125	0.250	0.000	0.125	0.000	-0.250	0.375	0.000	0.125	0.250	0.500
2017年	0.000	-1.125	0.250	-1.000	0.125	0.000	-0.250	0.375	-1.000	0.125	0.250	-0.500
2018年	0.000	-0.125	0.250	0.000	-0.875	0.000	-0.250	-0.625	0.000	0.125	-0.750	0.500
2019年	0.000	-0.125	0.250	1.000	1.125	0.000	-0.250	0.375	0.000	1.125	-0.750	-0.500
2020年	0.000	0.875	0.250	0.000	0.125	0.000	0.750	0.375	0.000	-0.875	0.250	-0.500
2021年	0.000	0.875	-0.750	0.000	0.125	0.000	0.750	0.375	0.000	-0.875	0.250	-0.500
2022年 (暫定期間)	-1.000	0.875	0.250	0.000	0.125	0.000	-0.250	0.375	0.000	0.125	0.250	-0.500
2023年 (暫定期間)	0.000	-0.125	0.250	-1.000	0.125	0.000	-0.250	0.375	-1.000	0.125	0.250	-0.500