

近畿地域鉱工業生産動向（2025年11月分速報）

 令和8年1月22日
近畿経済産業局

1. 概 況

－生産は弱含みで推移－

今月は、生産、出荷は上昇、在庫、在庫率は低下した。
 総じてみれば、生産は弱含みで推移している。
 なお、全国製造工業生産予測調査では、12月、1月ともに上昇を予測している。

2020年=100	近 畿				全 国			
	季節調整済指数		原 指 数		季節調整済指数		原 指 数	
		前月比		前年同月比		前月比		前年同月比
①生 産	96.3	1.7	95.8	▲ 4.3	102.0	▲ 2.6	101.2	▲ 2.1
②出 荷	97.5	3.9	96.3	0.3	100.7	▲ 1.6	99.7	▲ 1.7
③在 庫	105.5	▲ 2.7	106.4	▲ 1.5	97.3	▲ 3.0	99.0	▲ 4.1
④在庫率	116.1	▲ 1.7	118.8	▲ 3.5	104.0	0.0	105.5	▲ 1.1

※前月比・前年同月比は変化率(%)。

〔参考〕全国製造工業生産予測調査

	12月見込み	1月見込み
製造工業	1.3	8.0

※見込み値は季節調整済前月比(%)。

①生 産

生産は、前月比+1.7%と2か月ぶりの上昇(前年同月比▲4.3%と2か月連続の低下)。
 上昇に寄与した業種は、生産用機械工業、鉄鋼・非鉄金属工業、電子部品・デバイス工業など。
 品目別にみると、半導体製造装置、コンベヤ、ショベル系掘削機械等が上昇に寄与。

②出 荷

出荷は、前月比+3.9%と2か月ぶりの上昇(前年同月比+0.3%と2か月ぶりの上昇)。
 上昇に寄与した業種は、生産用機械工業、電気・情報通信機械工業、化学工業(除.医薬品)など。
 品目別にみると、半導体製造装置、リチウムイオン蓄電池、コンベヤ等が上昇に寄与。

③在 庫

在庫は、前月比▲2.7%と2か月連続の低下(前年同月比▲1.5%と6か月ぶりの低下)。
 低下に寄与した業種は、電気・情報通信機械工業、輸送機械工業、汎用・業務用機械工業など。
 品目別にみると、リチウムイオン蓄電池、分析機器、二輪自動車(125ml超)等が低下に寄与。

④在庫率

在庫率は、前月比▲1.7%と3か月連続の低下(前年同月比▲3.5%と2か月連続の低下)。

- 本書に掲載された数値を他に転記するときは、「近畿経済産業局：鉱工業指数」による旨必ず明記してください。
- インターネットでも最新の統計情報をお知らせしています。(<http://www.kansai.meti.go.jp/>)
- 「近畿地域鉱工業生産動向」の公表日は、速報：毎月中旬頃、確報：毎月下旬頃です。

本件の問い合わせ先
 総務企画部 企画調査課長 奥西
 担当：山井、長畠、小畑
 TEL 06-6966-6004(直通)

2. 業種別・品目別動向

1)生産(前月比 1.7%) 上昇 6 業種(7) 横ばい 0 業種(0) 低下 9 業種(8)

	業 種	前月比	前 年 同月比	主 な 品 目
上 昇	生産用機械工業	52.4	11.4	半導体製造装置、ショベル系掘削機械、超硬工具
	鉄鋼・非鉄金属工業	3.5	0.2	
	電子部品・デバイス工業	3.0	▲ 5.9	
	その他の主要寄与品目	コンベヤ、化粧品、一般用タービン発電機、電力変換装置、X線装置、軽油		
低 下	電気・情報通信機械工業	▲ 10.5	0.0	リチウムイオン蓄電池、セパレート形エアコン、ノート型パソコン
	輸送機械工業	▲ 6.6	0.0	小型トラック、船用ディーゼル機関、軽乗用車、航空機用発動機部品
	汎用・業務用機械工業	▲ 5.0	▲ 8.7	自動立体倉庫装置、一般用バルブ・コック、分析機器
	その他の主要寄与品目	産業用ロボット、フルオロカーボン、プラスチック製フィルム・シート		

2)出荷(前月比 3.9%) 上昇 8 業種(11) 横ばい 0 業種(0) 低下 7 業種(4)

	業 種	前月比	前 年 同月比	主 な 品 目
上 昇	生産用機械工業	52.2	16.3	半導体製造装置、ショベル系掘削機械、印刷機械、建設用クレーン
	電気・情報通信機械工業	9.7	21.3	リチウムイオン蓄電池、一般用タービン発電機
	化学工業（除．医薬品）	2.5	6.7	化粧品
	その他の主要寄与品目	コンベヤ、分析機器、鋼半製品、亜鉛めっき鋼板、普通鋼冷延広幅帯鋼		
低 下	輸送機械工業	▲ 4.4	4.9	小型トラック、船用ディーゼル機関、軽乗用車
	プラスチック製品工業	▲ 6.4	▲ 6.0	プラスチック製フィルム・シート
	金属製品工業	▲ 3.2	▲ 12.0	
	その他の主要寄与品目	自動立体倉庫装置、特殊鋼鋼管、一般用バルブ・コック、汎用内燃機関、コンクリート機械		

3)在庫(前月比 ▲2.7%) 上昇 8 業種(3) 横ばい 0 業種(0) 低下 6 業種(11)

	業 種	前月比	前 年 同月比	主 な 品 目
上 昇	パルプ・紙・紙加工品工業	5.5	7.3	
	石油・石炭製品工業	6.0	▲ 11.8	
	金属製品工業	1.4	1.9	
	その他の主要寄与品目	シヨベル系掘削機械、特殊鋼銅管、ポリスチレン、ふっ素樹脂、伸銅製品、普通鋼H形鋼		
低 下	電気・情報通信機械工業	▲ 13.8	▲ 6.8	リチウムイオン蓄電池
	輸送機械工業	▲ 14.2	▲ 3.3	二輪自動車（125ml超）
	汎用・業務用機械工業	▲ 2.3	▲ 0.6	分析機器
	その他の主要寄与品目	建設用クレーン、鋼半製品、フェノール、プラスチック製フィルム・シート、合成アセトン		

注1：上昇・低下・横ばいの（ ）内は前月確報の業種数。また、横ばいは前月比 0.0。

注2：前月比は季調済指数、前年同月比は原指数のそれぞれ伸び率（％）。

注3：業種及び品目は、対前月（季調済指数）の寄与度順に記載

注4：所管外品目及び鉱業を除く。

3. 鉱工業生産・出荷・在庫及び在庫率指数表

近畿地域

(2020年=100)

	生 産				出 荷				在 庫				在 庫 率			
	季節調整済指数		原 指 数		季節調整済指数		原 指 数		季節調整済指数		原 指 数		季節調整済指数		原 指 数	
	前月 (期)比		前年(同月 ・期)比		前月 (期)比		前年(同月 ・期)比		前月 (期)比		前年(同月 ・期)比		前月 (期)比		前年(同月 ・期)比	
2023年			101.0	▲ 2.4			100.0	▲ 2.3			104.6	▲ 2.2			109.3	1.5
2024年			97.7	▲ 3.3			95.8	▲ 4.2			108.4	3.6			116.4	6.5
2023年度			99.3	▲ 3.6			98.3	▲ 3.3			98.1	▲ 5.1			109.6	0.7
2024年度			97.4	▲ 1.9			95.6	▲ 2.7			103.7	5.7			118.0	7.7
2024年Ⅲ期	98.3	1.1	97.6	▲ 2.1	96.7	1.0	97.0	▲ 3.3	104.5	0.5	104.5	▲ 0.6	115.7	0.5	119.6	7.0
Ⅳ期	98.1	▲ 0.2	102.1	▲ 0.2	95.3	▲ 1.4	99.0	▲ 2.7	108.5	3.8	108.4	3.6	125.6	8.6	122.0	13.2
2025年Ⅰ期	95.9	▲ 2.2	95.5	▲ 1.0	94.7	▲ 0.6	93.7	▲ 0.6	108.6	0.1	103.7	5.7	116.3	▲ 7.4	115.5	5.9
Ⅱ期	97.4	1.6	94.8	0.2	97.0	2.4	94.2	1.5	104.1	▲ 4.1	104.8	0.1	120.3	3.4	120.2	4.4
Ⅲ期	94.0	▲ 3.5	93.5	▲ 4.2	91.9	▲ 5.3	92.2	▲ 4.9	109.8	5.5	109.8	5.1	127.3	5.8	131.7	10.1
2024年11月	97.9	▲ 1.2	100.1	▲ 1.2	94.3	▲ 2.4	96.0	▲ 5.1	107.1	0.7	108.0	2.7	125.3	▲ 3.5	123.1	14.6
12月	97.4	▲ 0.5	100.9	0.2	94.9	0.6	99.2	▲ 1.8	108.5	1.3	108.4	3.6	121.7	▲ 2.9	116.8	7.2
2025年1月	96.8	▲ 0.6	89.6	1.1	95.2	0.3	86.7	1.2	108.9	0.4	109.1	5.8	116.9	▲ 3.9	124.9	5.3
2月	97.8	1.0	93.5	0.3	97.7	2.6	92.6	2.2	105.8	▲ 2.8	105.5	2.8	111.4	▲ 4.7	115.9	5.7
3月	93.1	▲ 4.8	103.5	▲ 3.8	91.3	▲ 6.6	101.8	▲ 4.6	108.6	2.6	103.7	5.7	120.6	8.3	105.8	7.0
4月	94.7	1.7	94.7	▲ 2.9	94.7	3.7	93.0	▲ 1.4	107.4	▲ 1.1	105.4	2.7	122.5	1.6	118.3	4.8
5月	94.7	0.0	87.4	▲ 5.0	96.7	2.1	88.6	▲ 2.9	102.0	▲ 5.0	102.4	▲ 0.7	117.4	▲ 4.2	121.5	6.9
6月	102.7	8.4	102.3	8.6	99.7	3.1	101.0	8.8	104.1	2.1	104.8	0.1	121.0	3.1	120.9	1.9
7月	95.8	▲ 6.7	100.4	▲ 5.6	92.7	▲ 7.0	97.9	▲ 8.0	107.1	2.9	108.9	3.7	130.7	8.0	130.3	19.3
8月	90.1	▲ 5.9	80.6	▲ 9.1	89.3	▲ 3.7	80.5	▲ 7.2	108.0	0.8	110.1	1.5	131.0	0.2	148.3	10.3
9月	96.0	6.5	99.5	1.7	93.8	5.0	98.3	0.4	109.8	1.7	109.8	5.1	120.1	▲ 8.3	116.5	1.1
10月	94.7	▲ 1.4	100.6	▲ 4.4	93.8	0.0	99.0	▲ 2.8	108.4	▲ 1.3	109.8	1.9	118.1	▲ 1.7	114.7	▲ 9.0
11月	96.3	1.7	95.8	▲ 4.3	97.5	3.9	96.3	0.3	105.5	▲ 2.7	106.4	▲ 1.5	116.1	▲ 1.7	118.8	▲ 3.5

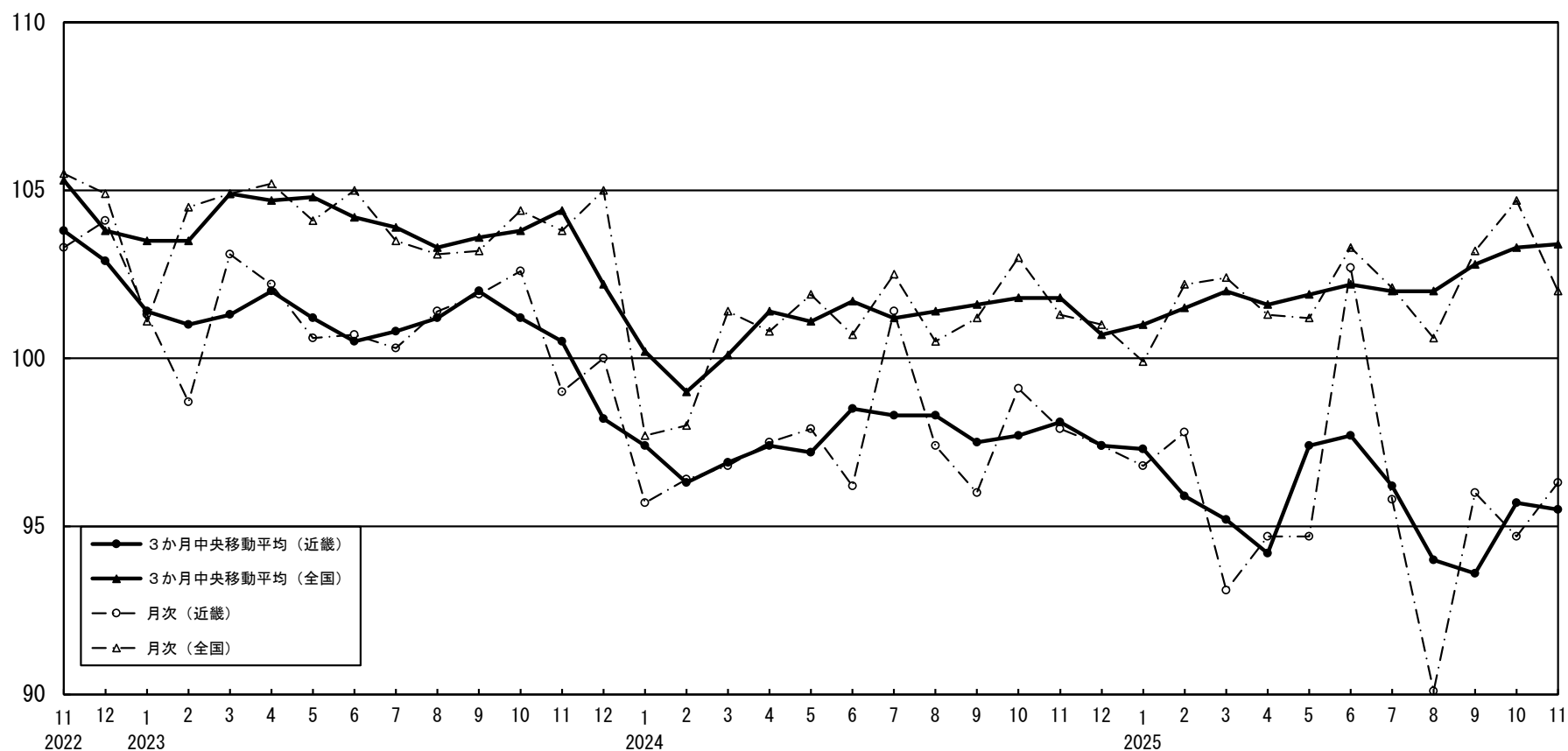
全 国

(2020年=100)

	生 産				出 荷				在 庫				在 庫 率			
	季節調整済指数		原 指 数		季節調整済指数		原 指 数		季節調整済指数		原 指 数		季節調整済指数		原 指 数	
	前月 (期)比		前年(同月 ・期)比		前月 (期)比		前年(同月 ・期)比		前月 (期)比		前年(同月 ・期)比		前月 (期)比		前年(同月 ・期)比	
2023年			103.9	▲ 1.3			103.2	▲ 0.7			100.7	▲ 0.5			104.0	7.7
2024年			101.2	▲ 2.6			99.9	▲ 3.2			98.8	▲ 1.9			106.1	2.0
2023年度			102.9	▲ 1.9			102.0	▲ 1.6			99.6	▲ 1.0			104.8	6.3
2024年度			101.5	▲ 1.4			100.1	▲ 1.9			98.9	▲ 0.7			106.3	1.4
2024年Ⅲ期	101.4	0.3	100.9	▲ 1.8	100.0	▲ 0.7	99.8	▲ 3.0	102.3	▲ 0.1	101.5	▲ 1.2	107.3	1.1	107.3	2.1
Ⅳ期	101.8	0.4	104.9	▲ 1.5	100.0	0.0	103.6	▲ 2.4	101.1	▲ 1.2	98.8	▲ 1.9	107.1	▲ 0.2	103.3	1.9
2025年Ⅰ期	101.5	▲ 0.3	100.9	1.0	99.9	▲ 0.1	99.7	1.0	102.1	1.0	98.9	▲ 0.7	105.5	▲ 1.5	107.1	0.7
Ⅱ期	101.9	0.4	99.9	0.9	101.1	1.2	97.8	0.5	99.2	▲ 2.8	100.3	▲ 3.1	106.2	0.7	107.6	0.1
Ⅲ期	102.0	0.1	101.6	0.7	99.8	▲ 1.3	99.7	▲ 0.1	99.9	0.7	99.1	▲ 2.4	107.3	1.0	107.3	0.0
2024年11月	101.3	▲ 1.7	103.4	▲ 3.3	99.5	▲ 1.6	101.4	▲ 4.0	101.4	▲ 0.8	103.2	▲ 2.0	108.0	1.6	106.7	3.0
12月	101.0	▲ 0.3	104.1	▲ 2.2	99.5	0.0	104.2	▲ 3.1	101.1	▲ 0.3	98.8	▲ 1.9	106.9	▲ 1.0	101.2	2.3
2025年1月	99.9	▲ 1.1	94.4	2.2	98.5	▲ 1.0	92.3	2.1	102.6	1.5	102.8	0.6	106.5	▲ 0.4	115.2	1.0
2月	102.2	2.3	97.3	0.1	101.5	3.0	97.1	1.5	100.9	▲ 1.7	101.3	▲ 1.4	102.8	▲ 3.5	108.7	0.4
3月	102.4	0.2	111.1	1.0	99.7	▲ 1.8	109.8	▲ 0.3	102.1	1.2	98.9	▲ 0.7	107.3	4.4	97.4	0.6
4月	101.3	▲ 1.1	101.0	0.5	99.8	0.1	98.6	0.1	101.3	▲ 0.8	99.6	▲ 1.1	106.7	▲ 0.6	104.5	0.4
5月	101.2	▲ 0.1	95.0	▲ 2.4	102.2	2.4	92.7	▲ 2.3	99.5	▲ 1.8	100.9	▲ 3.1	105.5	▲ 1.1	112.3	1.7
6月	103.3	2.1	103.7	4.4	101.4	▲ 0.8	102.1	3.8	99.2	▲ 0.3	100.3	▲ 3.1	106.4	0.9	106.0	▲ 1.8
7月	102.1	▲ 1.2	107.4	▲ 0.4	99.3	▲ 2.1	104.5	▲ 1.7	100.1	0.9	101.9	▲ 2.4	106.5	0.1	103.6	1.1
8月	100.6	▲ 1.5	89.9	▲ 1.6	99.5	0.2	89.1	▲ 1.3	99.1	▲ 1.0	100.1	▲ 2.9	109.0	2.3	117.4	0.4
9月	103.2	2.6	107.5	3.8	100.6	1.1	105.5	2.5	99.9	0.8	99.1	▲ 2.4	106.5	▲ 2.3	101.0	▲ 1.4
10月	104.7	1.5	108.9	1.6	102.3	1.7	106.5	1.1	100.3	0.4	100.8	▲ 1.9	104.0	▲ 2.3	99.7	▲ 2.2
11月	102.0	▲ 2.6	101.2	▲ 2.1	100.7	▲ 1.6	99.7	▲ 1.7	97.3	▲ 3.0	99.0	▲ 4.1	104.0	0.0	105.5	▲ 1.1

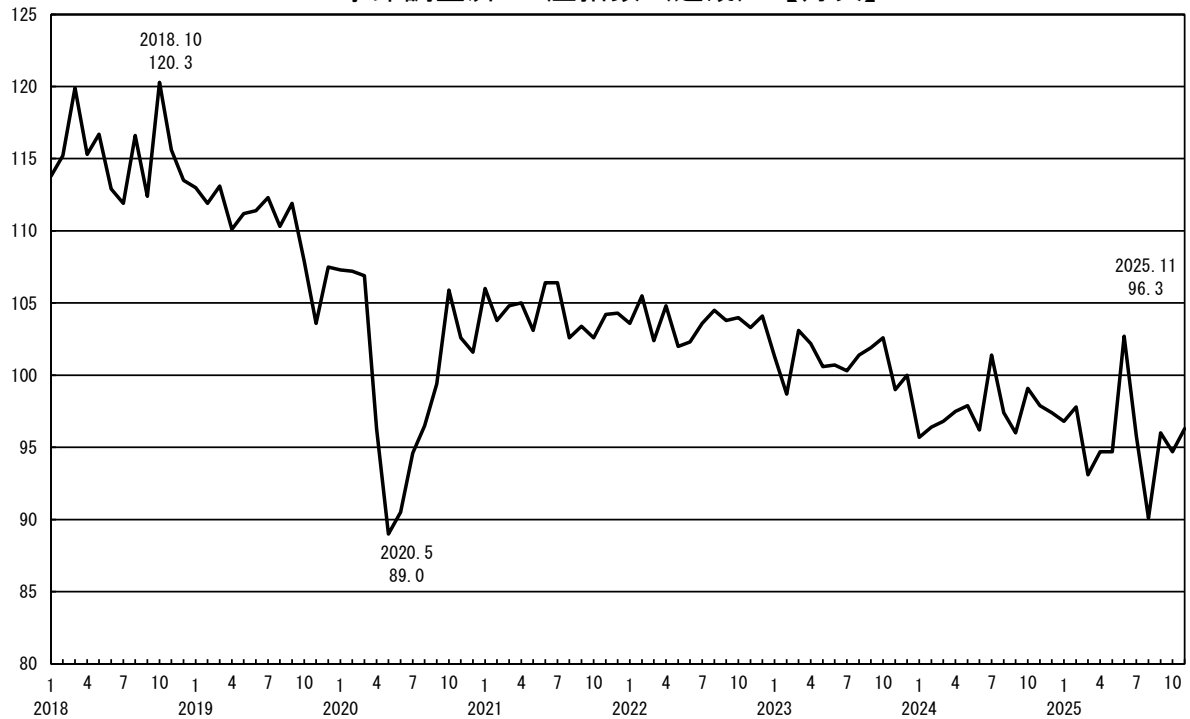
注1) ①前月比、前年同月比は伸び率(%)である。②最新月は速報値。③生産者製品在庫の年、年度及び四半期の数値は期末値である。

季節調整済 生産指数（近畿・全国）【3か月中央移動平均】

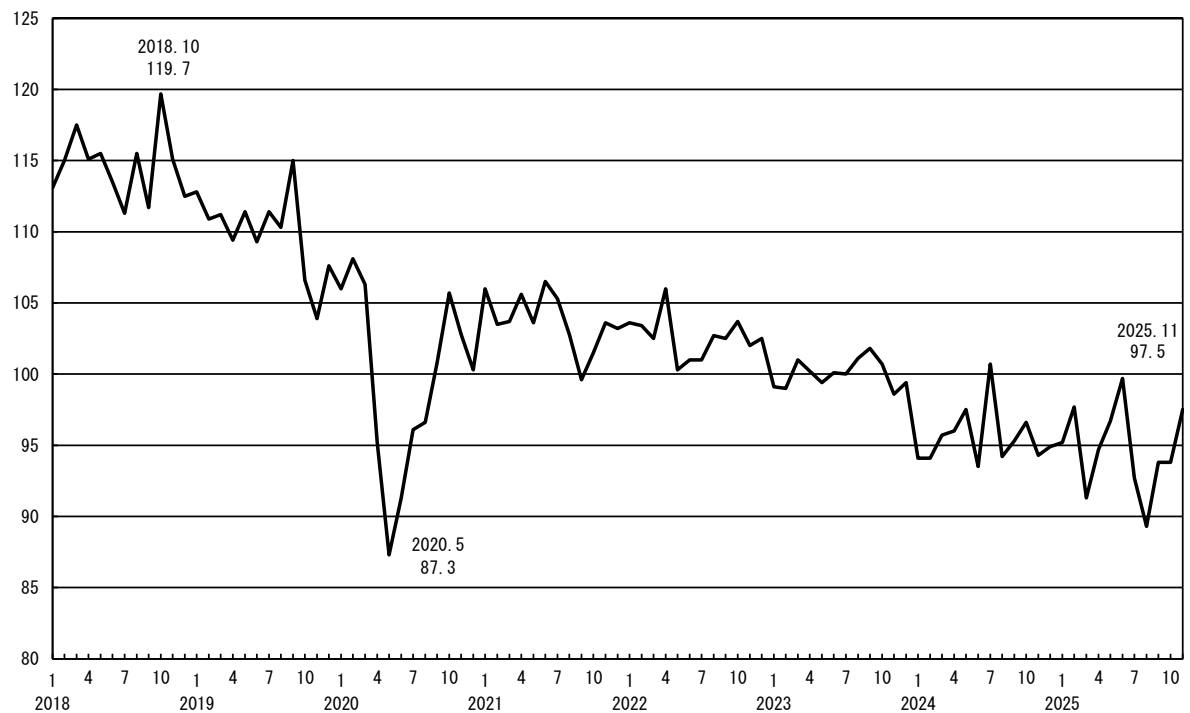


注) 直近月は、2か月分の平均

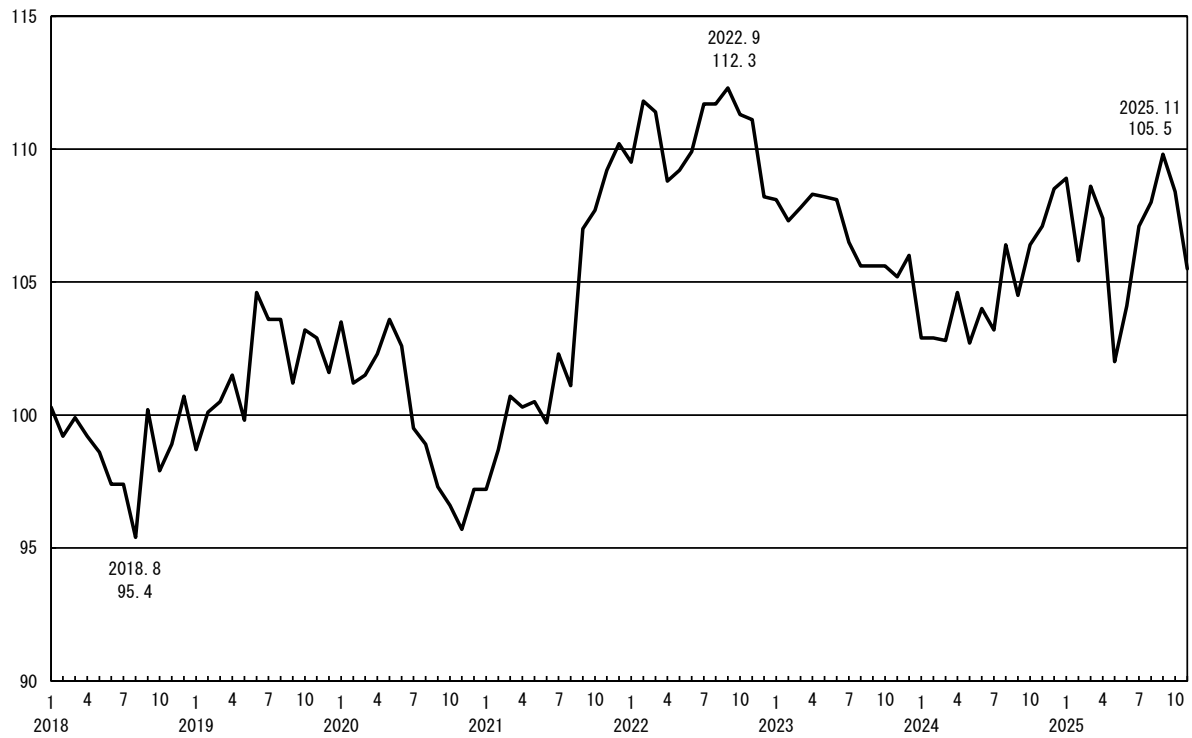
季節調整済 生産指数（近畿）【月次】



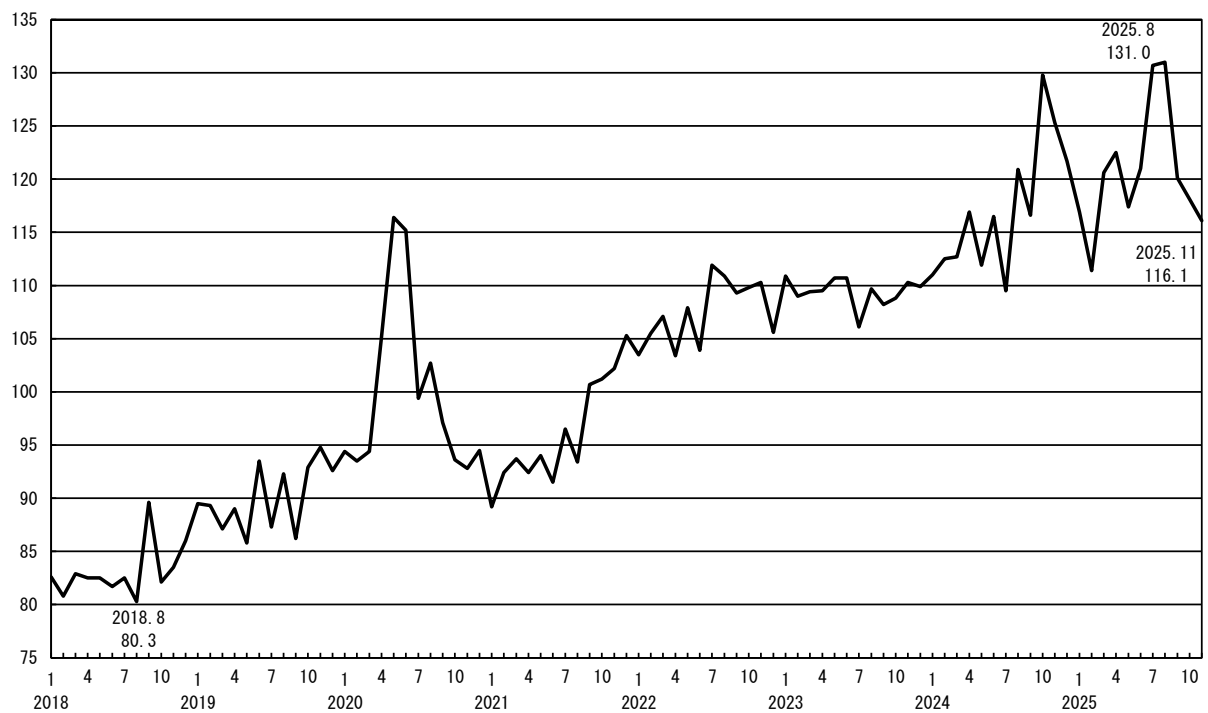
季節調整済 出荷指数（近畿）【月次】



季節調整済 在庫指数（近畿）【月次】



季節調整済 在庫率指数（近畿）【月次】



近畿地域鉱工業指数（2025年11月 速報）

《生産》

2020年＝100

分 類	ウェイト	原 指 数				季節調整済指数			
		2024年11月	2025年10月	2025年11月	前年同月比	2025年9月	2025年10月	2025年11月	前月比
鉱工業	10000.0	100.1	100.6	95.8	▲ 4.3	96.0	94.7	96.3	1.7
製造工業	9999.4	100.1	100.6	95.8	▲ 4.3	96.0	94.7	96.3	1.7
鉄鋼・非鉄金属工業	920.4	95.2	95.0	95.4	0.2	95.4	91.1	94.3	3.5
鉄鋼業	612.7	91.8	87.7	92.8	1.1	93.4	85.5	91.4	6.9
非鉄金属工業	307.7	101.8	109.4	100.5	▲ 1.3	99.1	101.5	100.0	▲ 1.5
金属製品工業	439.9	92.5	94.8	83.1	▲ 10.2	92.3	86.6	81.3	▲ 6.1
生産用機械工業	758.6	128.9	103.7	143.6	11.4	115.4	99.4	151.5	52.4
汎用・業務用機械工業	1012.6	94.7	92.4	86.5	▲ 8.7	86.6	88.6	84.2	▲ 5.0
汎用機械工業	720.5	85.6	87.2	83.7	▲ 2.2	82.3	83.2	82.4	▲ 1.0
業務用機械工業	292.1	117.2	105.2	93.5	▲ 20.2	95.9	104.3	97.5	▲ 6.5
電子部品・デバイス工業	484.2	69.4	70.8	65.3	▲ 5.9	67.7	66.8	68.8	3.0
電気・情報通信機械工業	1189.8	99.0	113.6	99.0	0.0	104.2	116.6	104.3	▲ 10.5
電気機械工業	990.9	106.1	123.1	107.4	1.2	111.9	127.5	111.2	▲ 12.8
情報通信機械工業	198.9	63.5	66.5	57.2	▲ 9.9	64.5	68.4	65.7	▲ 3.9
輸送機械工業	1035.4	93.2	103.8	93.2	0.0	86.3	92.7	86.6	▲ 6.6
自動車工業	688.8	86.0	108.5	93.3	8.5	89.3	90.8	87.3	▲ 3.9
輸送機械工業（除. 自動車工業）	346.6	107.6	94.3	92.9	▲ 13.7	73.9	90.9	84.6	▲ 6.9
窯業・土石製品工業	415.8	85.9	91.3	83.5	▲ 2.8	86.8	83.4	81.0	▲ 2.9
化学工業	1568.7	116.6	112.9	99.4	▲ 14.8	107.7	105.3	105.3	0.0
化学工業（除. 医薬品）	975.6	85.7	94.4	83.2	▲ 2.9	87.7	88.0	84.9	▲ 3.5
無機・有機化学工業	415.2	77.4	74.6	59.8	▲ 22.7	71.0	70.9	62.4	▲ 12.0
化学工業（除. 無機・有機化学工業）	1153.5	130.7	126.7	113.6	▲ 13.1	120.1	116.0	118.1	1.8
化学工業（除. 無機・有機化学工業・医薬品）	560.4	91.8	109.0	100.4	9.4	97.9	99.8	102.5	2.7
石油・石炭製品工業	319.2	71.3	67.1	71.0	▲ 0.4	58.6	70.5	71.7	1.7
プラスチック製品工業	465.4	96.2	98.8	89.7	▲ 6.8	95.7	91.0	88.4	▲ 2.9
パルプ・紙・紙加工品工業	157.1	100.9	105.0	98.8	▲ 2.1	95.9	97.9	98.4	0.5
食料品・たばこ工業	700.3	111.9	110.6	103.8	▲ 7.2	105.1	106.1	104.4	▲ 1.6
その他工業	532.0	95.2	96.5	90.1	▲ 5.4	92.1	90.1	88.0	▲ 2.3
繊維工業	259.9	93.4	92.9	85.1	▲ 8.9	89.2	88.3	84.5	▲ 4.3
木材・木製品工業	29.5	84.8	94.0	86.7	2.2	89.2	83.4	81.9	▲ 1.8
家具工業	54.9	97.4	101.7	97.8	0.4	89.2	98.4	97.5	▲ 0.9
印刷業	40.9	104.9	101.4	97.2	▲ 7.3	93.9	96.1	92.7	▲ 3.5
ゴム製品工業	131.4	98.3	102.5	96.8	▲ 1.5	99.3	93.3	91.1	▲ 2.4
皮革製品工業	9.0	96.8	89.2	81.7	▲ 15.6	87.9	88.3	86.1	▲ 2.5
その他製品工業	6.4	71.8	67.0	74.4	3.6	84.4	71.4	75.1	5.2
鉱業	0.6	130.6	118.2	136.6	4.6	128.1	98.6	156.9	59.1
【参考】									
汎用・生産用・業務用機械工業	1771.2	109.3	97.2	111.0	1.6	98.0	91.4	113.4	24.1
輸送機械工業（除. 航空機・鉄道車両）	834.1	91.8	113.0	95.4	3.9	93.8	97.0	90.3	▲ 6.9

（注）前月以前のデータは確報値。

近畿地域鉱工業指数（2025年11月 速報）

《出荷》

2020年＝100

分 類	ウェイト	原 指 数				季節調整済指数			
		2024年11月	2025年10月	2025年11月	前年同月比	2025年9月	2025年10月	2025年11月	前月比
鉱工業	10000.0	96.0	99.0	96.3	0.3	93.8	93.8	97.5	3.9
製造工業	9999.0	96.0	99.0	96.3	0.3	93.8	93.8	97.5	3.9
鉄鋼・非鉄金属工業	1038.5	95.9	99.3	95.8	▲ 0.1	95.1	93.8	94.8	1.1
鉄鋼業	747.5	92.6	94.2	93.4	0.9	92.6	89.5	92.0	2.8
非鉄金属工業	291.0	104.4	112.6	102.1	▲ 2.2	100.9	105.2	101.4	▲ 3.6
金属製品工業	592.8	94.1	90.7	82.8	▲ 12.0	92.0	82.3	79.7	▲ 3.2
生産用機械工業	660.1	127.3	108.6	148.1	16.3	116.5	103.3	157.2	52.2
汎用・業務用機械工業	905.7	90.0	91.3	90.5	0.6	87.8	90.4	90.8	0.4
汎用機械工業	786.8	88.5	92.0	89.6	1.2	86.3	90.3	89.7	▲ 0.7
業務用機械工業	118.9	99.5	87.3	96.2	▲ 3.3	97.4	91.2	103.8	13.8
電子部品・デバイス工業	419.6	68.0	69.9	64.5	▲ 5.1	66.1	67.2	68.8	2.4
電気・情報通信機械工業	1058.8	89.2	104.1	108.2	21.3	98.0	107.7	118.2	9.7
電気機械工業	891.5	93.9	112.2	118.0	25.7	104.1	117.1	128.2	9.5
情報通信機械工業	167.3	63.9	61.4	55.8	▲ 12.7	64.3	62.2	61.5	▲ 1.1
輸送機械工業	975.4	89.2	105.0	93.6	4.9	86.3	91.0	87.0	▲ 4.4
自動車工業	722.0	83.8	108.6	94.3	12.5	88.5	89.6	88.3	▲ 1.5
輸送機械工業（除. 自動車工業）	253.4	104.6	95.1	91.6	▲ 12.4	76.3	90.8	84.3	▲ 7.2
窯業・土石製品工業	333.4	79.6	93.3	82.8	4.0	83.6	84.4	83.7	▲ 0.8
化学工業	1422.3	104.7	109.0	99.0	▲ 5.4	101.3	100.1	102.1	2.0
化学工業（除. 医薬品）	1080.5	84.8	98.1	90.5	6.7	89.1	90.4	92.7	2.5
無機・有機化学工業	383.8	81.2	80.8	74.2	▲ 8.6	76.1	75.9	74.5	▲ 1.8
化学工業（除. 無機・有機化学工業）	1038.5	113.3	119.4	108.2	▲ 4.5	109.1	109.7	112.6	2.6
化学工業（除. 無機・有機化学工業・医薬品）	696.7	86.8	107.7	99.5	14.6	93.3	99.1	102.9	3.8
石油・石炭製品工業	414.1	66.0	67.5	65.6	▲ 0.6	58.2	68.0	70.7	4.0
プラスチック製品工業	473.7	97.0	102.7	91.2	▲ 6.0	96.0	96.6	90.4	▲ 6.4
パルプ・紙・紙加工品工業	217.8	103.7	107.4	98.3	▲ 5.2	98.6	100.3	97.6	▲ 2.7
食料品・たばこ工業	1026.5	112.1	104.2	98.0	▲ 12.6	104.5	103.1	98.1	▲ 4.8
その他工業	460.3	92.5	95.5	89.0	▲ 3.8	89.4	89.8	88.0	▲ 2.0
繊維工業	217.6	86.9	89.9	82.4	▲ 5.2	84.5	85.8	83.3	▲ 2.9
木材・木製品工業	33.4	86.3	91.9	91.5	6.0	90.4	86.1	86.7	0.7
家具工業	47.5	96.5	89.1	90.1	▲ 6.6	88.5	90.7	89.2	▲ 1.7
印刷業	45.3	105.6	101.8	97.6	▲ 7.6	93.9	96.4	93.1	▲ 3.4
ゴム製品工業	95.5	100.4	111.1	100.2	▲ 0.2	99.5	98.7	96.5	▲ 2.2
皮革製品工業	10.9	110.2	102.0	93.5	▲ 15.2	89.5	98.6	92.3	▲ 6.4
その他製品工業	10.1	60.8	74.6	70.7	16.3	84.3	81.6	76.6	▲ 6.1
鉱業	1.0	98.4	108.3	93.8	▲ 4.7	92.1	94.1	94.4	0.3
【参考】									
汎用・生産用・業務用機械工業	1565.8	105.7	98.6	114.8	8.6	99.5	93.6	118.7	26.8
輸送機械工業（除. 航空機・鉄道車両）	828.3	88.4	112.2	95.7	8.3	92.3	94.7	89.8	▲ 5.2

（注）前月以前のデータは確報値。

近畿地域鉱工業指数（2025年11月 速報）

《在庫》

2020年＝100

分 類	ウェイト	原 指 数				季節調整済指数			
		2024年11月	2025年10月	2025年11月	前年同月比	2025年9月	2025年10月	2025年11月	前月比
鉱工業	10000.0	108.0	109.8	106.4	▲ 1.5	109.8	108.4	105.5	▲ 2.7
製造工業	9990.4	107.9	109.7	106.2	▲ 1.6	109.7	108.3	105.3	▲ 2.8
鉄鋼・非鉄金属工業	2232.4	100.1	99.3	98.6	▲ 1.5	100.3	99.2	99.4	0.2
鉄鋼業	1650.7	99.3	97.3	95.4	▲ 3.9	98.1	97.1	96.7	▲ 0.4
非鉄金属工業	581.7	102.3	105.1	107.5	5.1	107.6	105.5	106.3	0.8
金属製品工業	614.9	101.1	103.3	103.0	1.9	101.6	100.9	102.3	1.4
生産用機械工業	759.6	99.0	96.3	94.1	▲ 4.9	109.4	94.7	94.8	0.1
汎用・業務用機械工業	888.0	134.9	135.0	134.1	▲ 0.6	134.5	134.2	131.1	▲ 2.3
汎用機械工業	690.6	117.1	110.2	111.4	▲ 4.9	112.7	111.4	111.8	0.4
業務用機械工業	197.4	197.3	221.8	213.5	8.2	206.5	210.6	195.7	▲ 7.1
電子部品・デバイス工業	145.6	44.7	37.4	36.6	▲ 18.1	28.1	24.6	29.1	18.3
電気・情報通信機械工業	1137.0	163.2	176.3	152.1	▲ 6.8	170.8	180.7	155.8	▲ 13.8
電気機械工業	1013.9	170.8	180.6	153.4	▲ 10.2	175.7	185.2	156.9	▲ 15.3
情報通信機械工業	123.1	100.9	141.4	141.4	40.1	137.9	148.2	145.7	▲ 1.7
輸送機械工業	142.6	169.8	174.9	164.2	▲ 3.3	138.1	163.6	140.3	▲ 14.2
自動車工業	73.1	170.4	192.8	160.3	▲ 5.9	115.7	162.6	120.4	▲ 26.0
輸送機械工業（除. 自動車工業）	69.5	169.2	156.0	168.4	▲ 0.5	156.4	160.2	160.5	0.2
窯業・土石製品工業	496.7	92.4	90.9	90.6	▲ 1.9	94.8	91.2	90.5	▲ 0.8
化学工業	1471.7	93.7	100.8	99.0	5.7	102.7	101.6	100.8	▲ 0.8
化学工業（除. 医薬品）	1471.7	93.7	100.8	99.0	5.7	102.7	101.6	100.8	▲ 0.8
無機・有機化学工業	793.1	88.9	99.7	95.3	7.2	99.8	100.3	100.3	0.0
化学工業（除. 無機・有機化学工業）	678.6	99.4	102.2	103.2	3.8	105.2	102.6	103.3	0.7
化学工業（除. 無機・有機化学工業・医薬品）	678.6	99.4	102.2	103.2	3.8	105.2	102.6	103.3	0.7
石油・石炭製品工業	335.1	66.9	54.7	59.0	▲ 11.8	62.2	53.7	56.9	6.0
プラスチック製品工業	632.8	93.9	101.4	98.7	5.1	102.8	100.6	97.4	▲ 3.2
パルプ・紙・紙加工品工業	216.3	111.7	116.4	119.9	7.3	116.5	113.8	120.1	5.5
食料品・たばこ工業	0.0	－	－	－	－	－	－	－	－
その他工業	917.7	99.7	93.5	94.7	▲ 5.0	91.9	90.5	91.3	0.9
繊維工業	568.7	101.7	94.6	95.9	▲ 5.7	91.5	90.7	91.8	1.2
木材・木製品工業	60.9	89.5	69.0	71.1	▲ 20.6	70.2	67.9	70.0	3.1
家具工業	45.7	93.6	94.6	96.8	3.4	86.0	89.5	92.8	3.7
印刷業	0.0	－	－	－	－	－	－	－	－
ゴム製品工業	101.6	102.6	105.6	106.3	3.6	109.0	103.1	105.0	1.8
皮革製品工業	45.1	95.8	85.9	80.8	▲ 15.7	93.6	85.3	81.2	▲ 4.8
その他製品工業	95.7	96.0	92.5	96.1	0.1	91.8	91.8	92.1	0.3
鉱業	9.6	225.4	218.8	238.3	5.7	213.7	214.4	237.8	10.9
【参考】									
汎用・生産用・業務用機械工業	1647.6	118.4	117.2	115.7	▲ 2.3	123.1	116.0	113.6	▲ 2.1
輸送機械工業（除. 航空機・鉄道車両）	142.6	169.8	174.9	164.2	▲ 3.3	138.1	163.6	140.3	▲ 14.2

（注）前月以前のデータは確報値。

近畿地域鉱工業指数（2025年11月 速報）

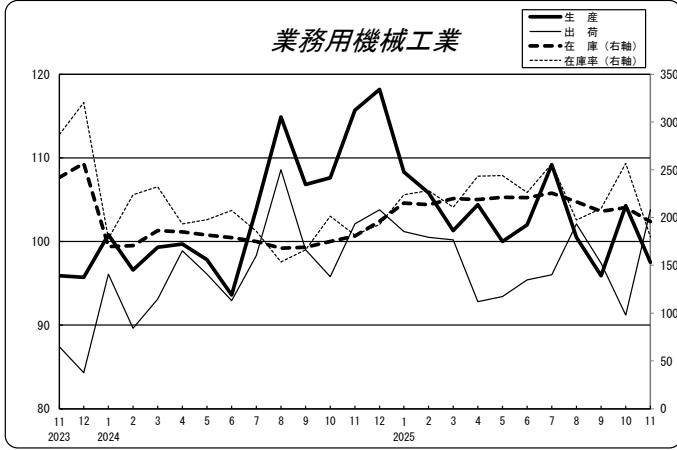
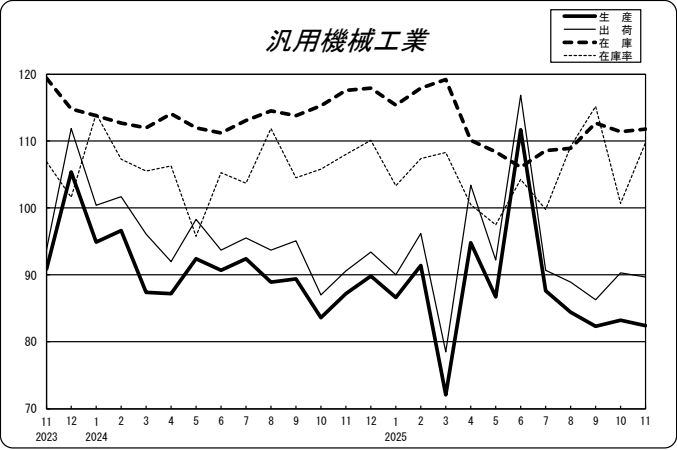
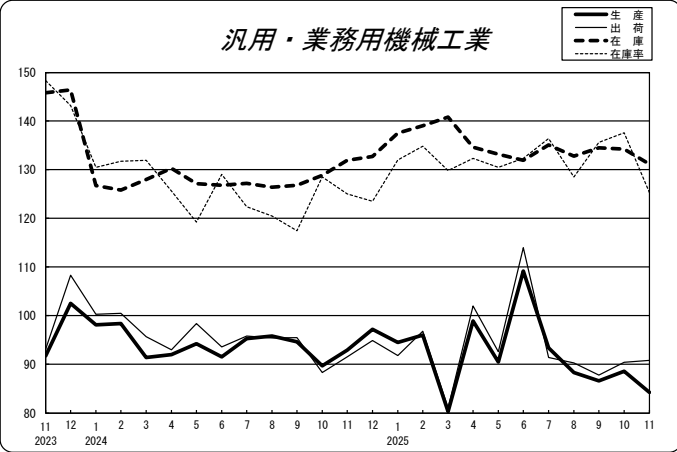
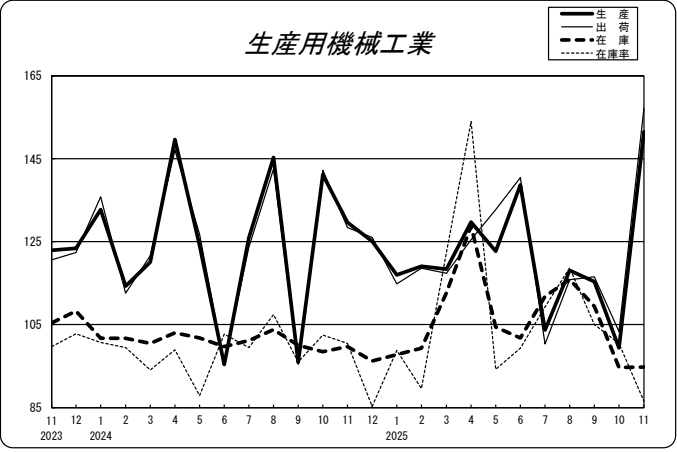
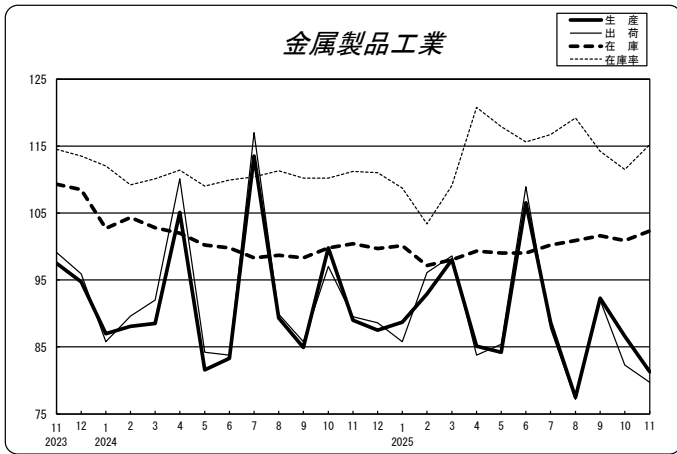
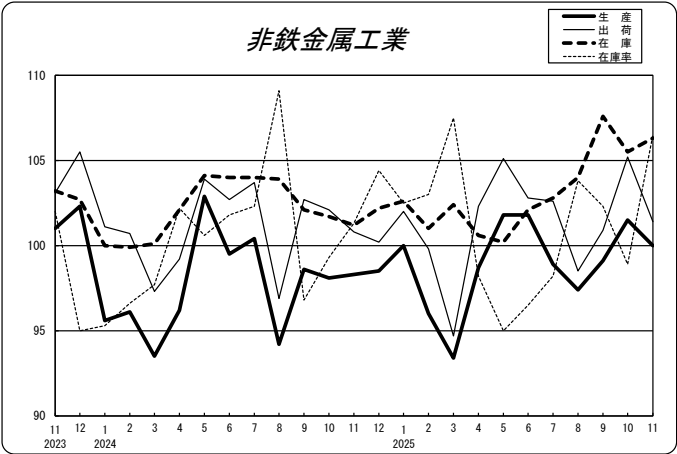
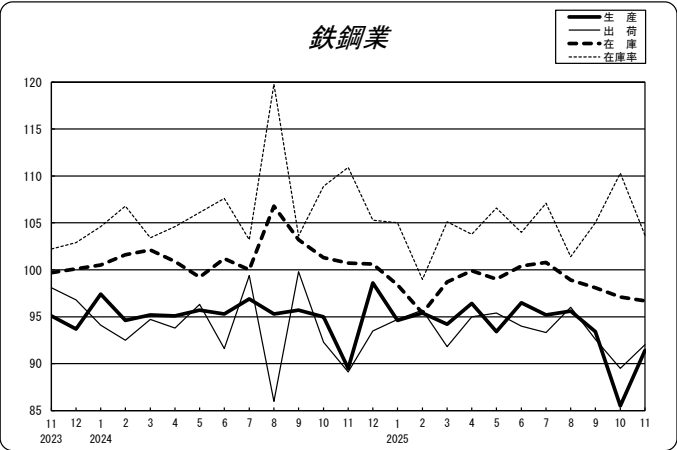
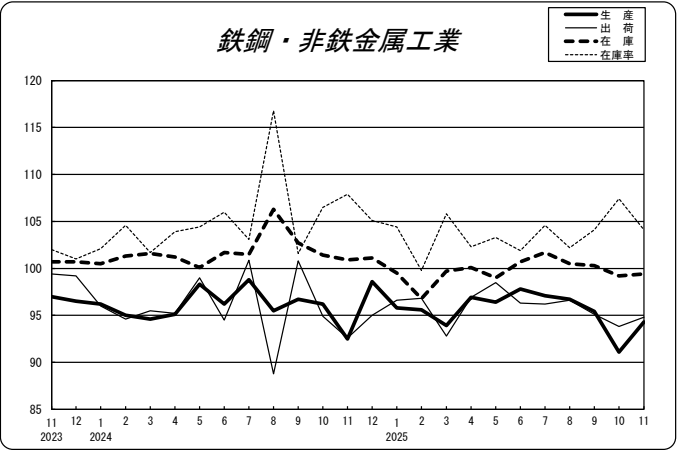
《在庫率》

2020年＝100

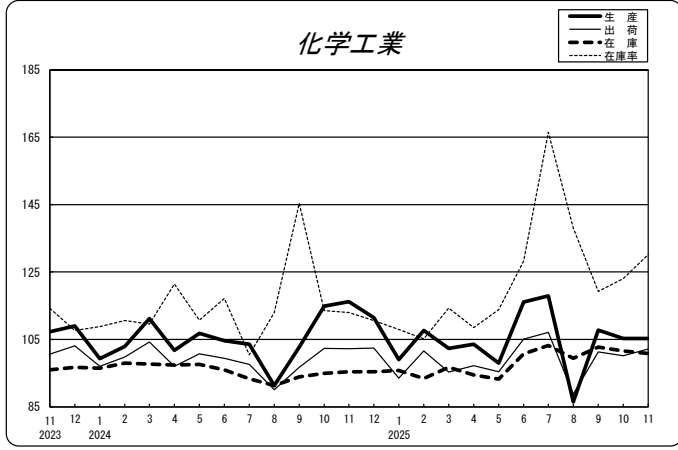
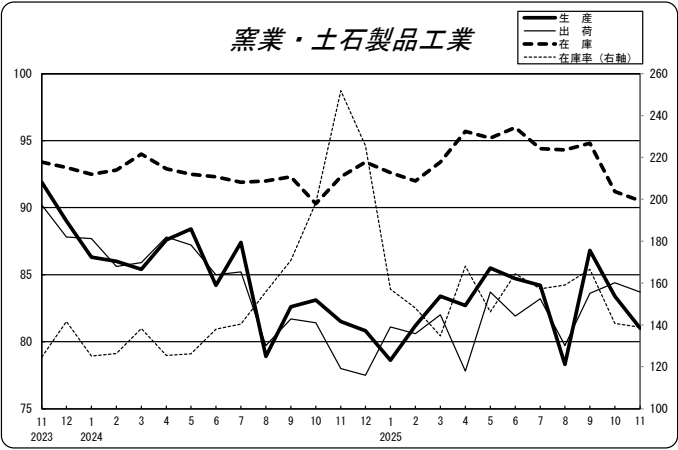
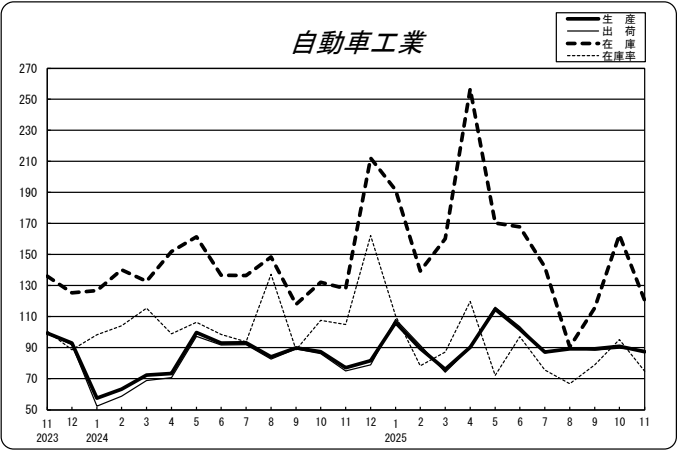
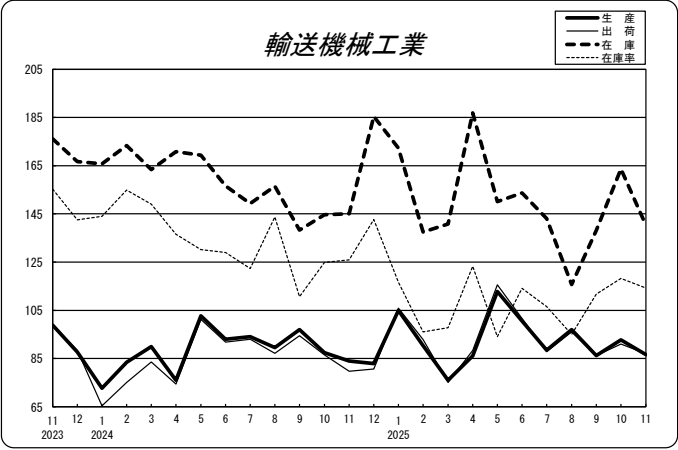
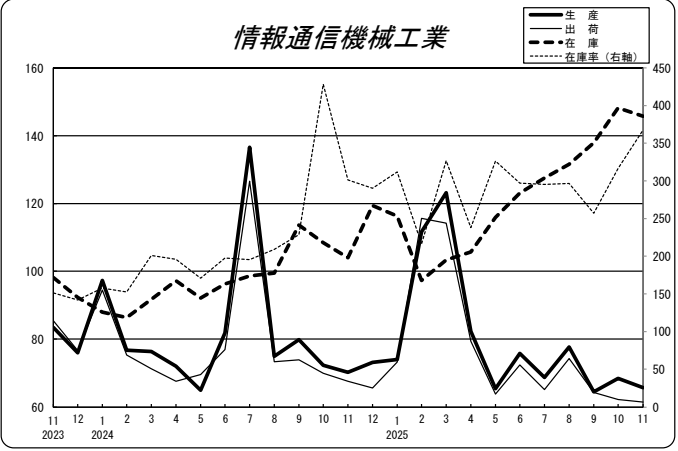
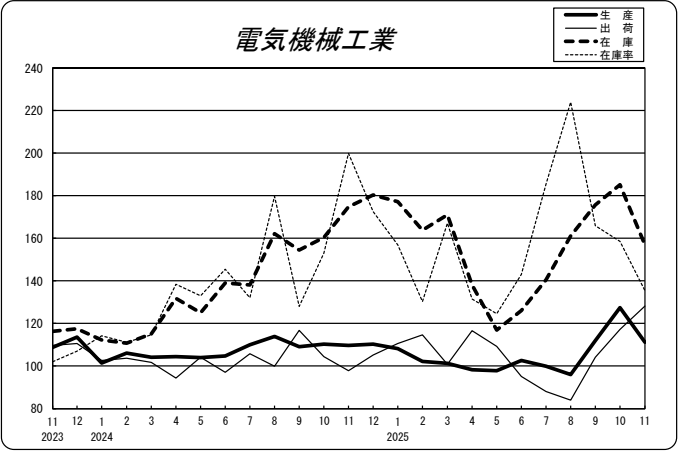
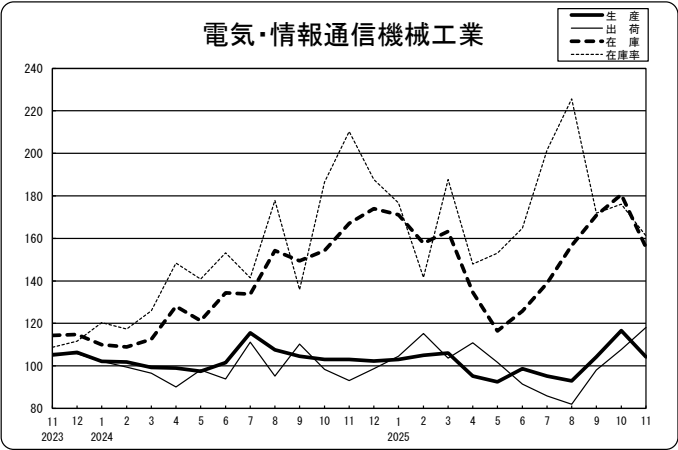
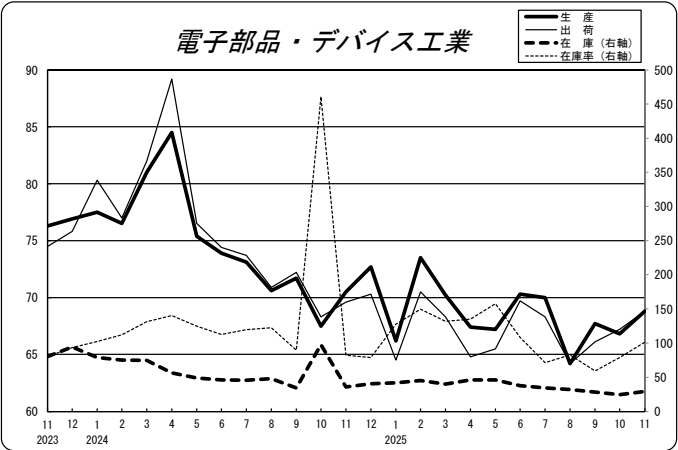
分 類	ウェイト	原 指 数				季節調整済指数			
		2024年11月	2025年10月	2025年11月	前年同月比	2025年9月	2025年10月	2025年11月	前月比
鉱工業	9676.7	123.1	114.7	118.8	▲ 3.5	120.1	118.1	116.1	▲ 1.7
製造工業	9667.1	123.0	114.6	118.7	▲ 3.5	119.8	118.0	116.0	▲ 1.7
鉄鋼・非鉄金属工業	2104.2	102.8	101.2	102.7	▲ 0.1	104.1	107.4	104.1	▲ 3.1
鉄鋼業	1522.5	104.9	104.6	101.6	▲ 3.1	105.0	110.3	103.7	▲ 6.0
非鉄金属工業	581.7	97.5	92.6	105.6	8.3	102.3	98.9	106.5	7.7
金属製品工業	575.3	109.3	108.9	116.5	6.6	114.2	111.5	115.2	3.3
生産用機械工業	759.6	91.5	93.0	83.2	▲ 9.1	105.0	100.5	86.5	▲ 13.9
汎用・業務用機械工業	888.0	125.2	134.5	129.8	3.7	135.6	137.6	125.3	▲ 8.9
汎用機械工業	690.6	102.9	96.8	108.8	5.7	115.2	100.7	109.8	9.0
業務用機械工業	197.4	203.3	266.4	203.2	0.0	209.6	256.7	179.8	▲ 30.0
電子部品・デバイス工業	144.8	104.4	126.9	129.1	23.7	59.2	78.7	101.1	28.5
電気・情報通信機械工業	990.0	192.1	172.4	160.4	▲ 16.5	171.9	176.0	161.1	▲ 8.5
電気機械工業	866.9	179.1	149.4	133.6	▲ 25.4	165.8	158.5	135.3	▲ 14.6
情報通信機械工業	123.1	283.6	334.6	349.6	23.3	257.2	316.4	367.5	16.2
輸送機械工業	142.6	138.4	118.0	128.8	▲ 6.9	111.7	118.2	114.3	▲ 3.3
自動車工業	73.1	119.1	104.3	84.9	▲ 28.7	79.0	95.3	74.7	▲ 21.6
輸送機械工業（除. 自動車工業）	69.5	158.7	132.3	175.0	10.3	150.2	139.1	155.5	11.8
窯業・土石製品工業	496.7	246.9	125.3	140.5	▲ 43.1	166.6	140.7	138.8	▲ 1.4
化学工業	1471.7	105.6	111.2	128.8	22.0	119.2	123.0	130.2	5.9
化学工業（除. 医薬品）	1471.7	105.6	111.2	128.8	22.0	119.2	123.0	130.2	5.9
無機・有機化学工業	793.1	105.5	120.1	120.9	14.6	115.0	131.4	121.3	▲ 7.7
化学工業（除. 無機・有機化学工業）	678.6	105.8	100.7	138.0	30.4	123.9	112.4	141.8	26.2
化学工業（除. 無機・有機化学工業・医薬品）	678.6	105.8	100.7	138.0	30.4	123.9	112.4	141.8	26.2
石油・石炭製品工業	335.1	100.4	82.9	86.9	▲ 13.4	115.5	77.0	80.9	5.1
プラスチック製品工業	632.8	95.7	100.1	109.5	14.4	107.8	106.4	109.3	2.7
パルプ・紙・紙加工品工業	208.6	107.1	108.6	123.7	15.5	119.5	114.4	124.5	8.8
食料品・たばこ工業	0.0	－	－	－	－	－	－	－	－
その他工業	917.7	119.7	105.6	115.6	▲ 3.4	105.8	102.9	107.2	4.2
繊維工業	568.7	126.3	107.9	122.3	▲ 3.2	111.7	106.4	112.3	5.5
木材・木製品工業	60.9	111.8	75.3	77.3	▲ 30.9	76.6	78.1	83.0	6.3
家具工業	45.7	95.0	103.9	105.3	10.8	97.5	100.8	107.2	6.3
印刷業	0.0	－	－	－	－	－	－	－	－
ゴム製品工業	101.6	99.4	98.4	106.4	7.0	109.1	106.5	107.6	1.0
皮革製品工業	45.1	85.2	81.8	83.9	▲ 1.5	103.7	84.2	86.4	2.6
その他製品工業	95.7	135.7	131.3	130.0	▲ 4.2	90.6	99.0	101.6	2.6
鉱業	9.6	221.8	213.8	264.8	19.4	250.3	246.3	268.6	9.1
【参考】									
汎用・生産用・業務用機械工業	1647.6	109.7	115.3	108.3	▲ 1.3	121.3	119.9	106.9	▲ 10.8
輸送機械工業（除. 航空機・鉄道車両）	142.6	138.4	118.0	128.8	▲ 6.9	111.7	118.2	114.3	▲ 3.3

（注）前月以前のデータは確報値。

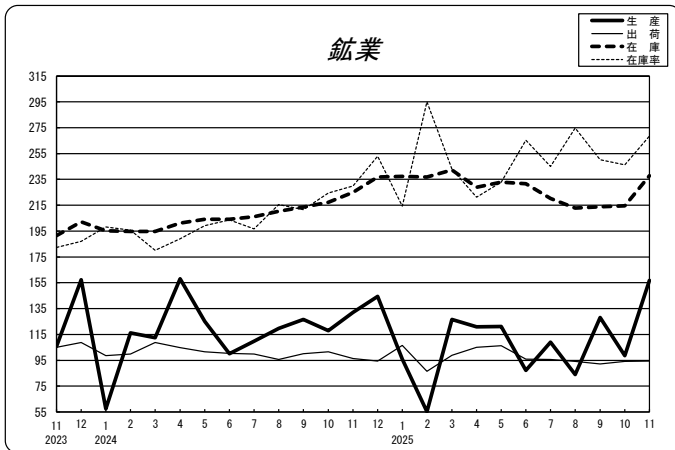
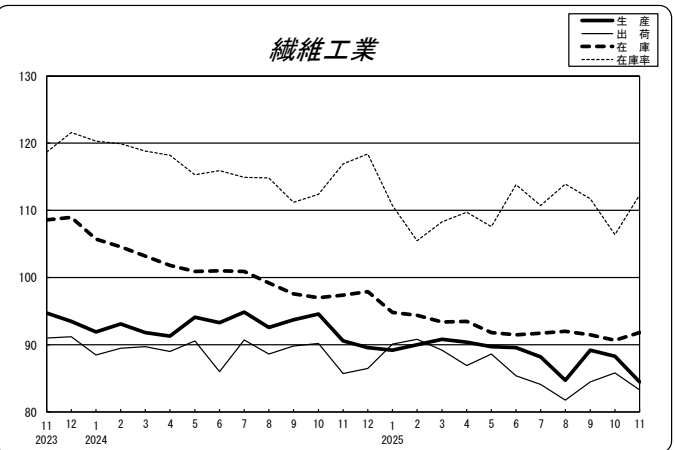
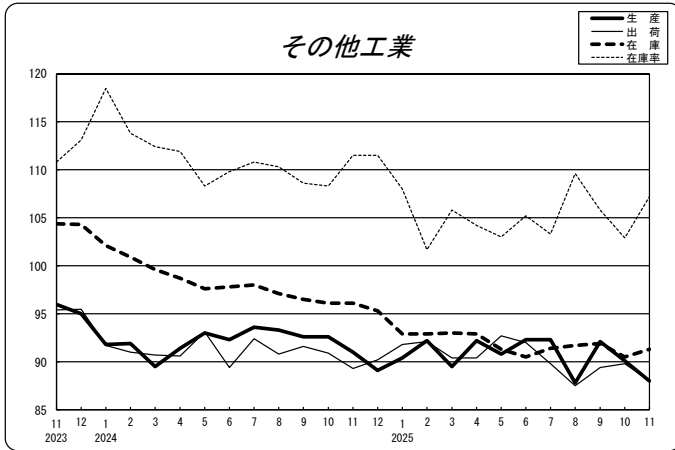
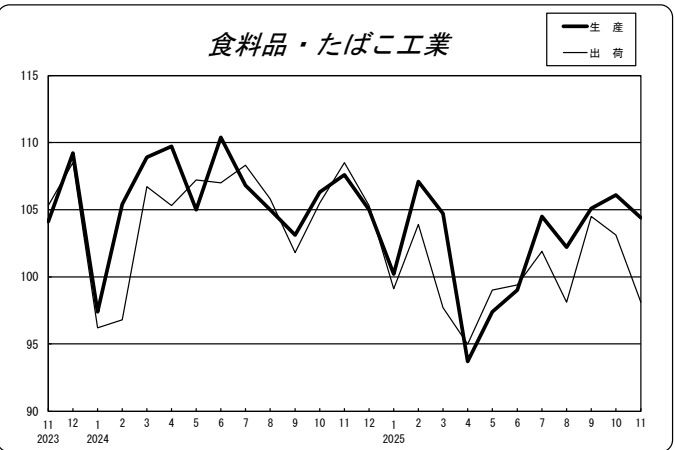
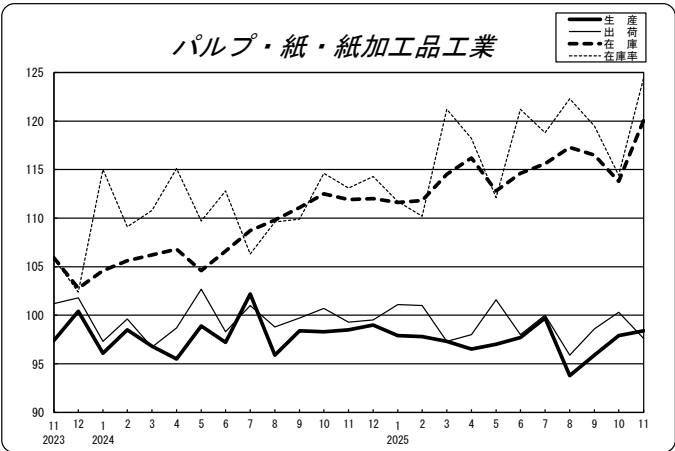
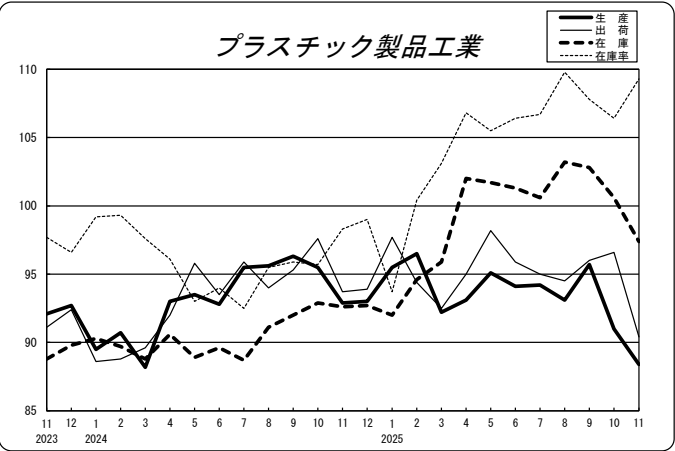
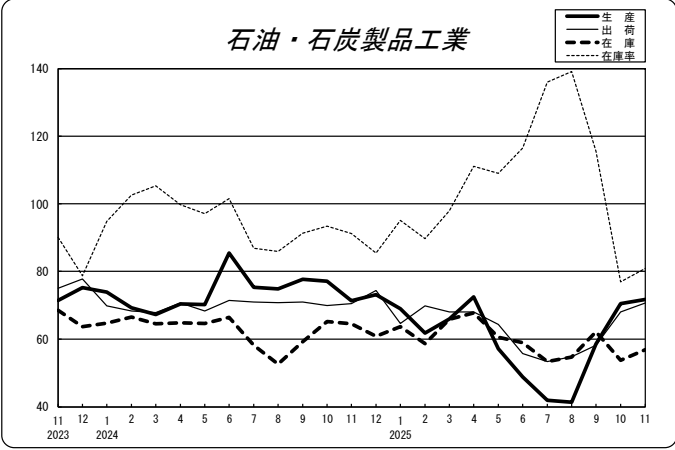
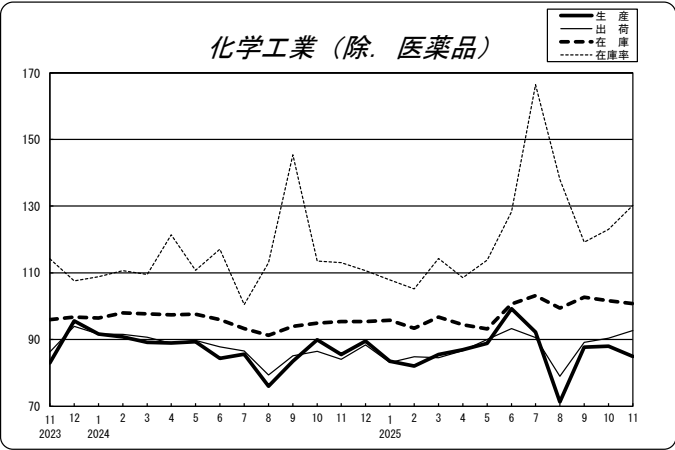
業種別グラフ1



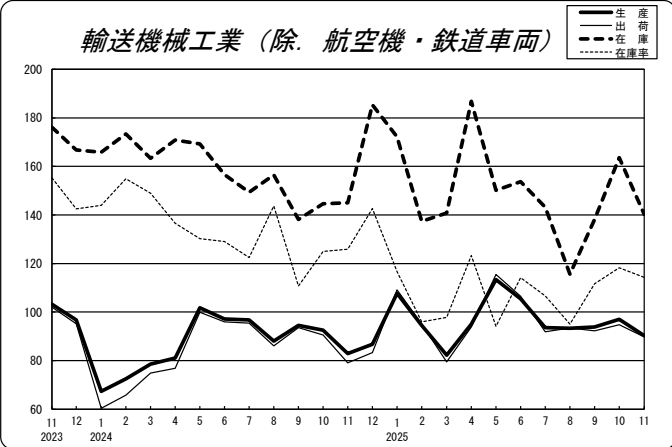
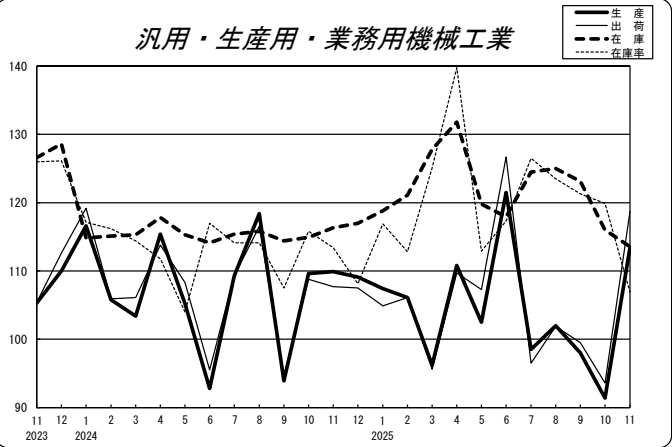
業種別グラフ2



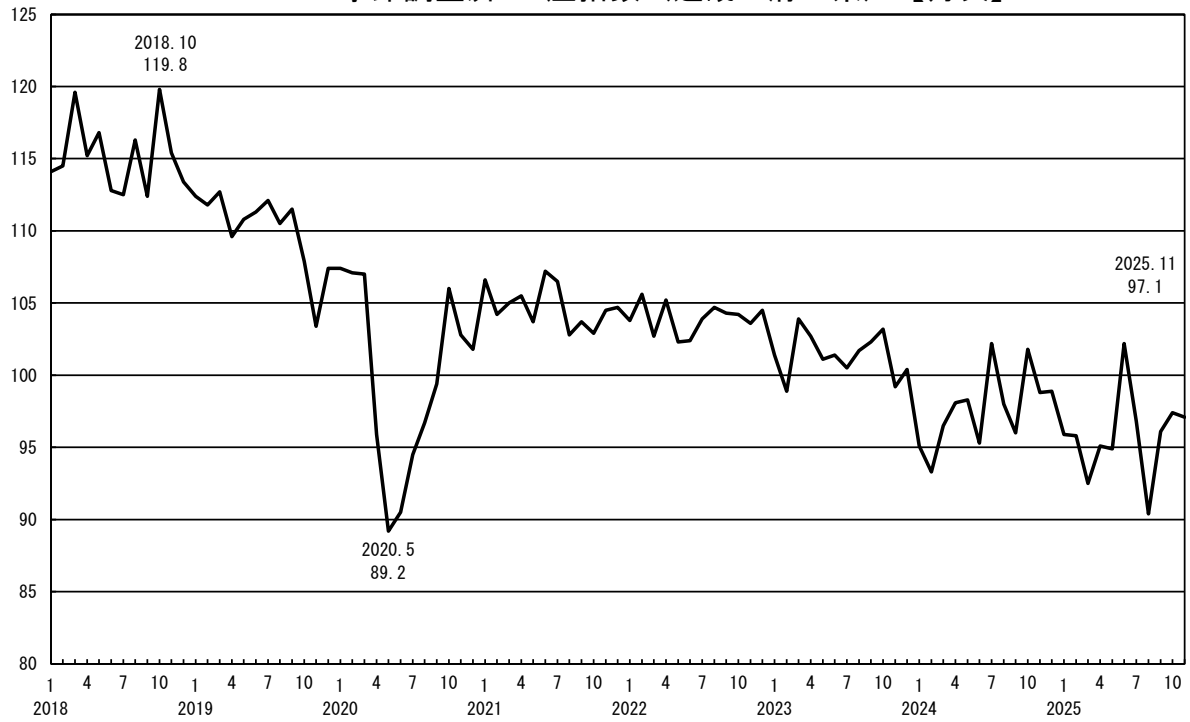
業種別グラフ3



参考グラフ



季節調整済 生産指数（近畿2府4県）【月次】



近畿2府4県鉱工業指数（2025年11月 速報）

《生産》

2020年＝100

分 類	ウェイト	原 指 数				季節調整済指数			
		2024年11月	2025年10月	2025年11月	前年同月比	2025年9月	2025年10月	2025年11月	前月比
鉱工業	10000.0	100.1	101.0	96.3	▲ 3.8	96.1	97.4	97.1	▲ 0.3
製造工業	9999.6	100.1	101.0	96.3	▲ 3.8	96.1	97.4	97.1	▲ 0.3
鉄鋼・非鉄金属工業	898.8	93.4	92.9	93.8	0.4	94.8	89.3	91.3	2.2
鉄鋼業	633.8	91.8	87.7	92.8	1.1	93.8	85.6	90.2	5.4
非鉄金属工業	265.0	97.2	105.1	96.3	▲ 0.9	97.5	98.0	94.6	▲ 3.5
金属製品工業	450.5	92.6	94.7	83.0	▲ 10.4	91.8	91.6	80.8	▲ 11.8
生産用機械工業	772.8	129.2	104.3	144.9	12.2	115.6	105.1	150.0	42.7
汎用・業務用機械工業	1041.1	93.8	92.3	86.5	▲ 7.8	87.5	87.9	84.0	▲ 4.4
汎用機械工業	742.8	85.6	87.0	83.6	▲ 2.3	82.7	81.4	80.2	▲ 1.5
業務用機械工業	298.3	114.1	105.6	93.7	▲ 17.9	95.9	102.7	96.9	▲ 5.6
電子部品・デバイス工業	482.4	69.7	71.2	65.7	▲ 5.7	68.4	65.3	68.4	4.7
電気・情報通信機械工業	1206.6	99.2	114.1	99.4	0.2	104.9	117.9	106.2	▲ 9.9
電気機械工業	1000.6	106.6	123.9	108.1	1.4	112.4	128.8	114.4	▲ 11.2
情報通信機械工業	206.0	63.5	66.5	57.2	▲ 9.9	66.7	69.4	61.3	▲ 11.7
輸送機械工業	1071.7	93.2	103.8	93.2	0.0	88.8	94.9	89.2	▲ 6.0
自動車工業	712.9	86.0	108.5	93.3	8.5	95.1	97.5	88.8	▲ 8.9
輸送機械工業（除．自動車工業）	358.8	107.6	94.4	92.9	▲ 13.7	78.5	86.2	84.2	▲ 2.3
窯業・土石製品工業	414.1	86.6	90.7	83.5	▲ 3.6	87.2	84.2	80.9	▲ 3.9
化学工業	1557.2	117.6	115.8	101.7	▲ 13.5	106.0	109.3	110.3	0.9
化学工業（除．医薬品）	996.4	85.6	94.3	83.2	▲ 2.8	86.2	88.0	83.8	▲ 4.8
無機・有機化学工業	424.2	77.3	74.4	59.8	▲ 22.6	68.6	71.6	64.1	▲ 10.5
化学工業（除．無機・有機化学工業）	1133.0	132.7	131.3	117.3	▲ 11.6	119.7	122.2	127.6	4.4
化学工業（除．無機・有機化学工業・医薬品）	572.2	91.7	109.1	100.6	9.7	98.5	99.0	100.1	1.1
石油・石炭製品工業	330.5	71.3	67.1	71.0	▲ 0.4	59.2	72.2	71.9	▲ 0.4
プラスチック製品工業	441.2	95.9	98.9	89.6	▲ 6.6	97.5	91.8	87.6	▲ 4.6
パルプ・紙・紙加工品工業	148.2	99.7	103.6	96.4	▲ 3.3	93.1	97.1	96.3	▲ 0.8
食料品・たばこ工業	723.8	111.8	110.9	104.1	▲ 6.9	103.8	105.7	106.6	0.9
その他工業	460.7	96.1	97.5	91.6	▲ 4.7	93.7	92.1	89.8	▲ 2.5
繊維工業	180.1	94.6	93.6	86.4	▲ 8.7	90.8	90.0	86.0	▲ 4.4
木材・木製品工業	30.1	86.2	95.6	88.2	2.3	91.3	88.2	83.4	▲ 5.4
家具工業	56.0	97.0	100.9	97.1	0.1	89.7	99.5	96.9	▲ 2.6
印刷業	42.4	104.9	101.4	97.2	▲ 7.3	93.9	96.7	94.2	▲ 2.6
ゴム製品工業	136.1	98.2	102.5	96.8	▲ 1.4	99.7	94.5	92.7	▲ 1.9
皮革製品工業	9.4	96.8	89.3	81.8	▲ 15.5	88.4	88.8	87.3	▲ 1.7
その他製品工業	6.6	71.9	67.4	74.4	3.5	86.7	71.6	74.1	3.5
鉱業	0.4	126.1	119.7	146.8	16.4	142.3	106.8	187.6	75.7
【参考】									
汎用・生産用・業務用機械工業	1813.9	108.9	97.4	111.4	2.3	98.2	94.3	111.6	18.3
輸送機械工業（除．航空機・鉄道車両）	863.4	91.8	113.0	95.4	3.9	98.6	103.3	92.9	▲ 10.1

（注）前月以前のデータは確報値。