

近 畿 経 済 の 動 向

～持ち直しの動きがみられる～

■項目別の動向（3月指標を中心として）

- 生 産 … 持ち直しの動きがみられる
- 個人消費 … 持ち直しの動きがみられる
- 設備投資 … 持ち直しつつあるものの、一部に弱めの動きがみられる
- 住宅投資 … 持ち直しの動きがみられる
- 公共投資 … 底堅く推移している
- 輸 出 … 下げ止まりつつある
- 雇 用 … 依然厳しいものの、持ち直しの動きがみられる
- 倒 産 … 件数は8か月連続の減少

近畿地域の経済は、持ち直しの動きがみられる。

生産は、持ち直しの動きがみられる。輸出は、アジアNIEsやアメリカ向けが増加基調で推移しており、全体として下げ止まりつつある。設備投資は、持ち直しつつあるものの、一部に弱めの動きがみられる。個人消費は、消費マインドの改善により持ち直しの動きがみられる。住宅投資は、持ち直しの動きがみられる。雇用は、依然厳しいものの、持ち直しの動きがみられる。

先行きについては、経済対策の効果などを背景に景気回復へ向かうことが期待されるが、海外経済や急速な円安の進展、原材料価格の動向などに注視が必要である。

平成25年5月17日
近 畿 経 済 産 業 局

< 判断の推移 >

| | 平成25年4月(平成25年2月指標中心) | 平成25年5月(平成25年3月指標中心) |
|------|---------------------------|----------------------|
| 総括判断 | 持ち直しの動きがみられる | 持ち直しの動きがみられる |
| 生産 | 持ち直しの動きがみられる | → |
| 個人消費 | おおむね横ばいとなっている | 持ち直しの動きがみられる |
| 設備投資 | 持ち直しつつあるものの、一部に弱めの動きがみられる | → |
| 住宅投資 | 持ち直しの動きがみられる | → |
| 公共投資 | 堅調に推移している | 底堅く推移している |
| 輸出 | 下げ止まりつつある | → |
| 雇用 | 依然厳しいものの、持ち直しの動きがみられる | → |
| 倒産 | 件数は7か月連続の減少 | 件数は8か月連続の減少 |

＜ 主要経済指標 ＞

| | 生産 | | 個人消費 | | | | | 住宅投資 | 公共投資 | 貿易 | | 雇用 | | 倒産 |
|------------|-------------|----------|--------|-------------------|------------------|--------|---------|--------------|--------------|--------|-------|--------|-------|--------|
| | 鉱工業生産 指数 | 大型小売店販売額 | | コンビニエンス ストア販売額 | 乗用車新規登 録・届出台数 | 家電販売額 | 消費者物価指数 | 新設住宅 着工戸数 | 公共工事 請負金額 | 輸出額 | 輸入額 | 有効求人倍率 | 完全失業率 | 倒産件数 |
| | | 全店ベース | 既存店ベース | | | | | | | | | | | |
| 平成23年 | 1.7 | ▲ 0.3 | ▲ 1.9 | 7.6 | ▲ 16.4 | ▲ 17.2 | ▲ 0.4 | ▲ 0.2 | ▲ 10.5 | 1.0 | 15.9 | 0.65 | 5.0 | ▲ 6.2 |
| 平成24年 | ▲ 3.5 | ▲ 0.6 | ▲ 1.3 | 3.5 | 27.8 | ▲ 19.7 | ▲ 0.1 | 4.7 | 13.9 | ▲ 6.8 | 2.3 | 0.76 | 5.1 | ▲ 10.5 |
| 平成23年度 | ▲ 0.4 | 0.3 | ▲ 1.6 | 6.8 | 2.2 | — | ▲ 0.2 | 1.6 | ▲ 3.6 | ▲ 2.9 | 13.6 | 0.67 | — | ▲ 6.3 |
| 平成24年度 | ▲ 3.9 | ▲ 0.9 | ▲ 1.2 | 3.0 | 9.3 | — | ▲ 0.4 | 3.5 | 11.9 | ▲ 4.9 | 2.3 | 0.78 | 4.9 | ▲ 11.8 |
| 平成24年 1～3月 | 0.6 | 1.1 | ▲ 0.8 | 4.6 | 46.9 | ▲ 21.1 | 0.3 | 5.3 | 1.7 | ▲ 8.3 | 6.7 | 0.71 | 5.5 | ▲ 8.7 |
| 4～6月 | ▲ 0.6 | ▲ 2.0 | ▲ 2.4 | 4.7 | 66.0 | ▲ 29.6 | 0.2 | 17.5 | 20.6 | ▲ 7.9 | 2.1 | 0.75 | 5.2 | ▲ 11.8 |
| 7～9月 | ▲ 2.7 | ▲ 2.1 | ▲ 2.4 | 2.1 | 14.8 | ▲ 17.3 | ▲ 0.4 | ▲ 4.5 | 8.8 | ▲ 7.2 | ▲ 0.3 | 0.77 | 4.8 | ▲ 12.3 |
| 10～12月 | ▲ 1.1 | 0.5 | 0.4 | 2.6 | ▲ 4.3 | ▲ 8.9 | ▲ 0.5 | 2.7 | 24.7 | ▲ 3.7 | 1.0 | 0.78 | 4.7 | ▲ 9.0 |
| 平成25年 1～3月 | 2.1 | ▲ 0.2 | ▲ 0.5 | 2.5 | ▲ 10.3 | ▲ 7.0 | ▲ 0.9 | 0.6 | ▲ 6.4 | ▲ 0.2 | 6.6 | 0.82 | 5.0 | ▲ 14.1 |
| 平成24年 3月 | 1.6 | 1.2 | ▲ 0.5 | 2.3 | 66.0 | ▲ 30.2 | 0.4 | 2.2 | ▲ 7.7 | ▲ 8.3 | 1.3 | 0.72 | 5.7 | ▲ 7.9 |
| 4月 | 1.3 | ▲ 1.5 | ▲ 2.3 | 9.0 | 100.4 | ▲ 14.9 | 0.5 | 36.6 | 9.9 | ▲ 11.1 | 2.5 | 0.74 | 5.9 | ▲ 16.1 |
| 5月 | ▲ 3.0 | ▲ 1.3 | ▲ 1.5 | 5.1 | 68.0 | ▲ 28.4 | 0.2 | 17.9 | 40.5 | ▲ 4.8 | 6.1 | 0.75 | 5.0 | 2.1 |
| 6月 | 0.5 | ▲ 3.2 | ▲ 3.4 | 0.5 | 46.9 | ▲ 39.9 | ▲ 0.1 | 0.5 | 19.0 | ▲ 7.3 | ▲ 2.4 | 0.76 | 4.7 | ▲ 19.9 |
| 7月 | ▲ 2.4 | ▲ 4.2 | ▲ 4.4 | 1.1 | 42.6 | ▲ 29.5 | ▲ 0.3 | ▲ 13.1 | 16.9 | ▲ 9.8 | ▲ 1.2 | 0.77 | 4.9 | 3.4 |
| 8月 | 1.8 | ▲ 0.2 | ▲ 0.7 | 2.4 | 13.2 | ▲ 6.6 | ▲ 0.3 | ▲ 1.1 | 18.9 | ▲ 8.2 | ▲ 0.8 | 0.78 | 4.9 | ▲ 11.4 |
| 9月 | ▲ 2.4 | ▲ 1.4 | ▲ 1.7 | 2.8 | ▲ 4.8 | ▲ 4.8 | ▲ 0.4 | 2.7 | ▲ 4.9 | ▲ 3.5 | 1.1 | 0.78 | 4.7 | ▲ 29.0 |
| 10月 | 0.3 | ▲ 2.3 | ▲ 2.6 | 2.5 | ▲ 7.0 | ▲ 15.4 | ▲ 0.7 | 12.3 | 30.2 | ▲ 4.8 | 0.2 | 0.77 | 4.8 | ▲ 10.2 |
| 11月 | ▲ 1.2 | 2.1 | 1.8 | 2.5 | ▲ 2.0 | ▲ 8.4 | ▲ 0.4 | ▲ 2.8 | 26.8 | ▲ 3.9 | 2.8 | 0.78 | 4.8 | ▲ 7.0 |
| 12月 | 1.2 | 1.5 | 1.5 | 2.9 | ▲ 3.9 | ▲ 5.0 | ▲ 0.4 | ▲ 1.6 | 14.9 | ▲ 2.5 | ▲ 0.1 | 0.79 | 4.5 | ▲ 10.0 |
| 平成25年 1月 | 2.7 | ▲ 2.4 | ▲ 2.5 | 4.2 | ▲ 6.2 | ▲ 12.3 | ▲ 0.6 | ▲ 6.7 | 12.0 | 6.9 | 6.0 | 0.81 | 5.1 | ▲ 9.2 |
| 2月 | ▲ 2.3 | ▲ 2.7 | ▲ 2.8 | ▲ 1.7 | ▲ 8.7 | ▲ 5.3 | ▲ 1.0 | 16.4 | ▲ 6.8 | ▲ 8.7 | 12.6 | 0.83 | 5.0 | ▲ 15.2 |
| 3月 | 1.6 | 4.5 | 3.8 | 4.8 | ▲ 13.8 | ▲ 3.2 | ▲ 1.2 | ▲ 5.6 | ▲ 14.1 | 2.2 | 2.3 | 0.84 | 4.9 | ▲ 17.5 |

上記表中の数値は原則として福井県、滋賀県、京都府、大阪府、兵庫県、奈良県、和歌山県の2府5県の前年比増減率（％）。

ただし、「鉱工業生産指数」の四半期、月の値は前期比、前月比。「鉱工業生産指数」、「有効求人倍率」の四半期、月の値については、季節調整済み。

「完全失業率」は原数値。「家電販売額」「消費者物価指数」「輸出額」「輸入額」「完全失業率」は、福井県を除く2府4県の値。

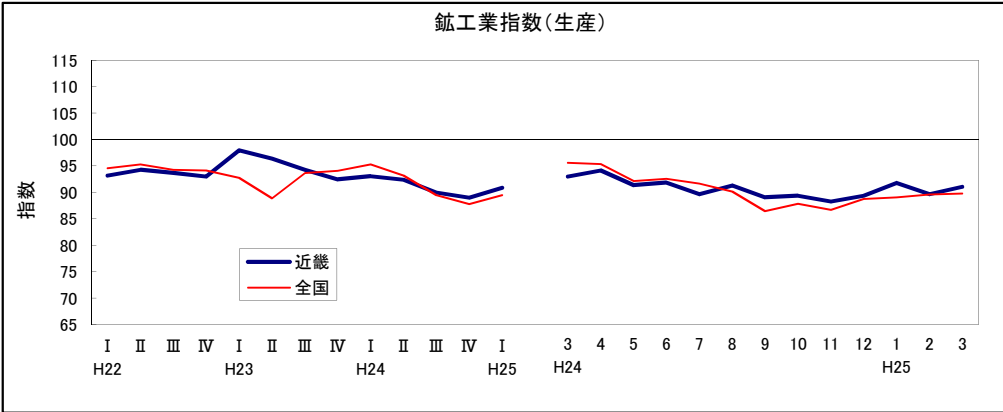
データ利用の際の注意事項等は、巻末の「経済指標の推移」を参照のこと。

1. 生産 … 持ち直しの動きがみられる

○ 鉱工業指数 — 生産は前月比1.6%増(2か月ぶりの上昇)

・3月の鉱工業指数(速報値)は、生産は91.1(季節調整済、以下同じ)で前月比1.6%増(全国0.2%増)と2か月ぶりの上昇、出荷は91.1で前月比0.4%増(全国0.3%増)と2か月ぶりの上昇、在庫は101.1で前月比1.7%増(全国0.2%減)と2か月ぶりの上昇、在庫率は109.3で前月比12.8%減(全国1.2%減)と4か月連続で低下した。

(単位:前月比、前年同月比は%、指数はH17=100)



| | 近 畿 | | | | 全 国 | | | |
|-----|-------------|--------|-------|-----------|-------------|-------|-------|-----------|
| | 季節調整済 指数 | 前月比 | 原 指 数 | 前年 同月比 | 季節調整済 指数 | 前月比 | 原 指 数 | 前年 同月比 |
| | | | | | | | | |
| 生産 | 91.1 | 1.6 | 96.7 | ▲ 3.3 | 89.8 | 0.2 | 94.6 | ▲ 7.3 |
| 出荷 | 91.1 | 0.4 | 98.6 | ▲ 4.4 | 91.6 | 0.3 | 100.3 | ▲ 5.8 |
| 在庫 | 101.1 | 1.7 | 96.8 | ▲ 3.8 | 102.4 | ▲ 0.2 | 97.1 | ▲ 4.7 |
| 在庫率 | 109.3 | ▲ 12.8 | 113.0 | ▲ 0.1 | 119.7 | ▲ 1.2 | 105.7 | 3.8 |

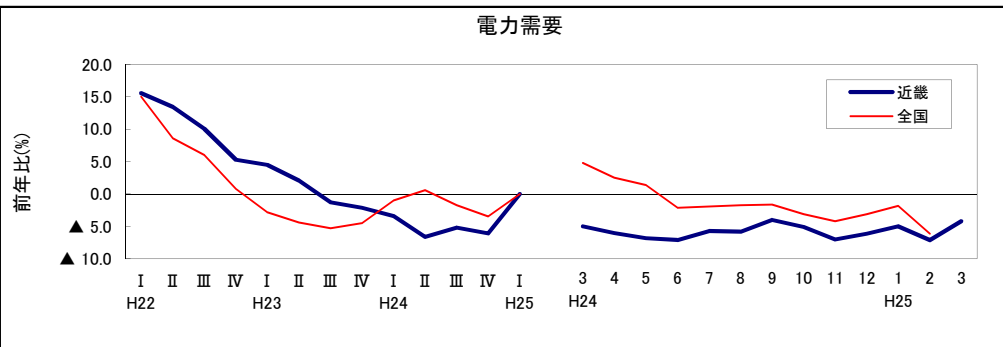
(単位:%)

| 季節調整済 生産指数 (前月比) | 鉄鋼業 | 金属製品 工業 | 一般機械 工業 | 電気機械 工業 | 情報通信 機械工業 | 電子部品 ・デバイス 工業 | 輸送機械 工業 | 化学工業 (除.医薬 品) |
|------------------------|-------|------------|------------|------------|--------------|---------------------|------------|---------------------|
| 近 畿 | ▲ 0.4 | 6.1 | ▲ 5.0 | 6.4 | 34.0 | 2.8 | 3.1 | ▲ 1.1 |
| 全 国 | 2.1 | 2.6 | 1.1 | 0.5 | 7.9 | 4.7 | ▲ 5.0 | 5.3 |

データ出所: 近畿経済産業局「鉱工業指数」、経済産業省「鉱工業指数」

○ 電力需要 — 大口需要電力量は前年同月比 4.2%減(13か月連続の低下)

・3月の大口需要電力量は約48億kWhで、前年同月比 4.2%減と13か月連続で前年を下回った。
うち製造業計は、前年同月比 4.4%減と19か月連続で前年を下回った。



(単位:1000kWh、%)

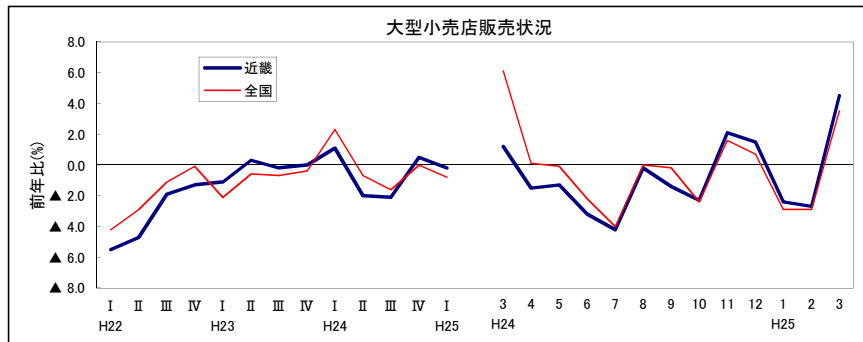
| | 大口需要 電力量 | 前年 同月比 |
|-----|-------------|----------------|
| 近 畿 | 4,770,787 | ▲ 4.2 |
| 全 国 | 28,995,920 | ▲ 6.1 (全国は2月分) |

データ出所: 近畿経済産業局、資源エネルギー庁「電力調査統計」

2. 個人消費 … 持ち直しの動きがみられる

○大型小売店販売状況 — 前年同月比 4.5%増(3か月ぶりの増加)

- ・3月の近畿地域の大型小売店(百貨店+スーパー)の販売額(速報値)は、一部店舗の増床・リニューアル効果があったことに加え、気温上昇等に伴い春物衣料が大きく伸びたことなどから、全店ベースで前年同月比4.5%増(全国3.5%増)と3か月ぶりに前年を上回った。商品別にみると、すべての品目で前年を上回った。
- ・なお、既存店ベースでは同3.8%増(全国2.4%増)と3か月ぶりに前年を上回った。
- ・百貨店47店の販売額は、全店ベースで前年同月比5.9%増(全国3.4%増)と5か月連続で前年を上回った。
- ・スーパー806店の販売額は、全店ベースで前年同月比3.6%増(全国3.5%増)と3か月ぶりに前年を上回った。



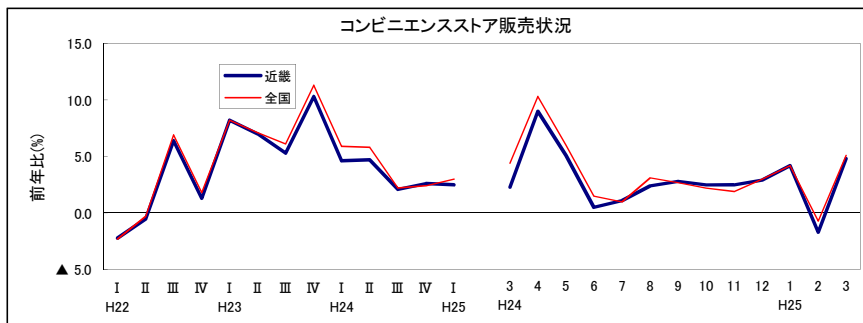
(単位: 百万円、%)

| 販売額 | | 合計(百貨店+スーパー) | | | | | |
|--------|-------------|--------------|------|---------|-----------|------|------|
| | | 近畿 | 全店 | 既存店 | 全国 | 全店 | 既存店 |
| 合計 | | 316,738 | 4.5 | 3.8 | 1,659,178 | 3.5 | 2.4 |
| 業態別 | 百貨店 | 129,450 | 5.9 | 6.8 | 588,833 | 3.4 | 4.0 |
| | スーパー | 187,287 | 3.6 | 1.8 | 1,070,345 | 3.5 | 1.5 |
| 商品別 | 衣料品計 | 62,911 | 6.6 | 7.4 | 311,583 | 6.0 | 6.4 |
| | 紳士服・洋品 | 12,422 | 11.4 | 12.1 | 63,942 | 11.3 | 11.5 |
| | 婦人・子供服・洋品 | 45,188 | 5.9 | 6.8 | 224,789 | 5.3 | 5.7 |
| | その他の衣料品 | 5,302 | 1.5 | 2.1 | 22,853 | ▲0.0 | 0.0 |
| | 身の回り品 | 21,262 | 11.8 | 13.1 | 97,367 | 6.7 | 7.6 |
| | 飲食料品 | 159,798 | 1.4 | 0.2 | 856,457 | 1.6 | 0.0 |
| | 家具・家電・家庭用品計 | 15,911 | 4.3 | 3.3 | 89,824 | 1.7 | ▲0.7 |
| | 家具 | 2,526 | 5.0 | 4.9 | 14,987 | ▲1.1 | ▲1.8 |
| | 家庭用電気機械器具 | 3,279 | 15.2 | 9.8 | 19,606 | 1.7 | ▲1.9 |
| | 家庭用品 | 10,106 | 1.0 | 1.1 | 55,231 | 2.5 | 0.1 |
| その他の商品 | 52,202 | 9.2 | 7.1 | 285,912 | 6.3 | 4.8 | |
| 食堂・喫茶 | 4,654 | 9.0 | 9.4 | 18,035 | 1.8 | 2.1 | |

データ出所: 近畿経済産業局「大型小売店販売状況」

○コンビニエンスストア販売状況 — 前年同月比 4.8%増(2か月ぶりの増加)

- ・3月のコンビニエンスストア販売額は、全店ベースで前年同月比4.8%増(全国5.1%増)と2か月ぶりに前年を上回った。なお、既存店ベースでは同0.2%増(全国0.4%減)と10か月ぶりに前年を上回った。

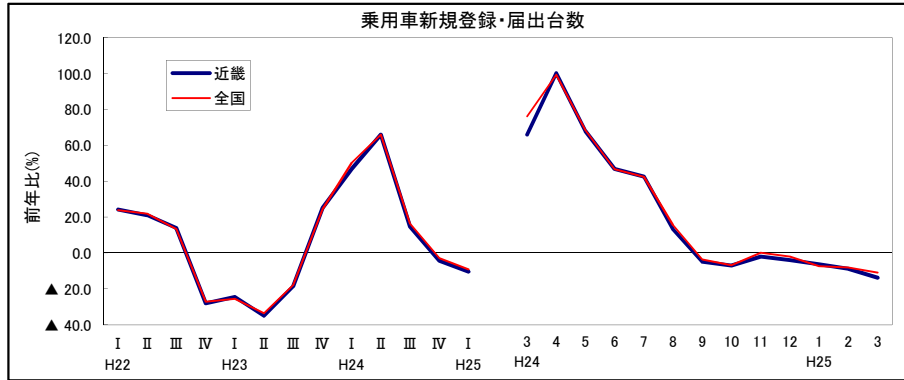


| | | 近畿 | | 全国 | 全国 | |
|---------------|---------|-----|-----|---------|-----|------|
| | | 全店 | 既存店 | | 全店 | 既存店 |
| 商品販売額・サービス売上高 | 116,947 | 4.8 | 0.2 | 810,823 | 5.1 | ▲0.4 |
| 店舗数 | 7,175 | 6.1 | | 48,406 | 5.8 | |

データ出所: 近畿経済産業局「コンビニエンスストア販売状況」

○乗用車新規登録・届出台数 — 前年同月比 13.8%減(7か月連続の減少)

・3月の乗用車新規登録・届出台数は82,330台で、前年同月比13.8%減(全国10.9%減)と7か月連続で前年を下回った。
 ・「軽四車」(前年同月比2.3%増)が18か月連続で前年を上回ったものの、「普通車」(同18.1%減)が7か月連続で、「小型車」(同22.2%減)が4か月連続で前年を下回った。



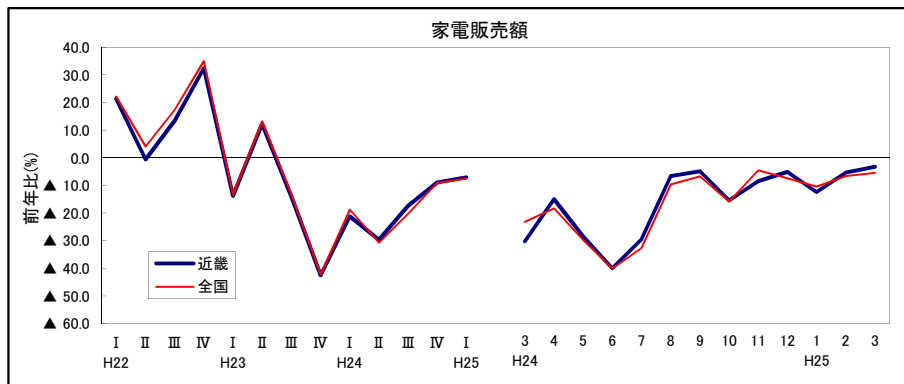
(単位:%)

| 前年同月比 | | 近畿 | 全国 |
|-----------|-----|--------------|--------------|
| 合計 | | ▲13.8 | ▲10.9 |
| 車種別 | 普通車 | ▲18.1 | ▲16.2 |
| | 小型車 | ▲22.2 | ▲16.9 |
| | 軽四車 | 2.3 | 1.9 |

データ出所: (社)日本自動車販売協会連合会、
(社)全国軽自動車協会連合会

○家電販売額 — 前年同月比 3.2%減(20か月連続の減少)

・3月の家電製品販売は前年同月比3.2%減(全国5.4%減)と20か月連続で前年を下回った。
 ・「空気清浄機」(前年同月比135.8%増)等が前年を上回ったものの、「テレビ」(同23.7%減)、「パソコン(本体)」(同16.5%減)等が前年を下回った。



(単位:%)

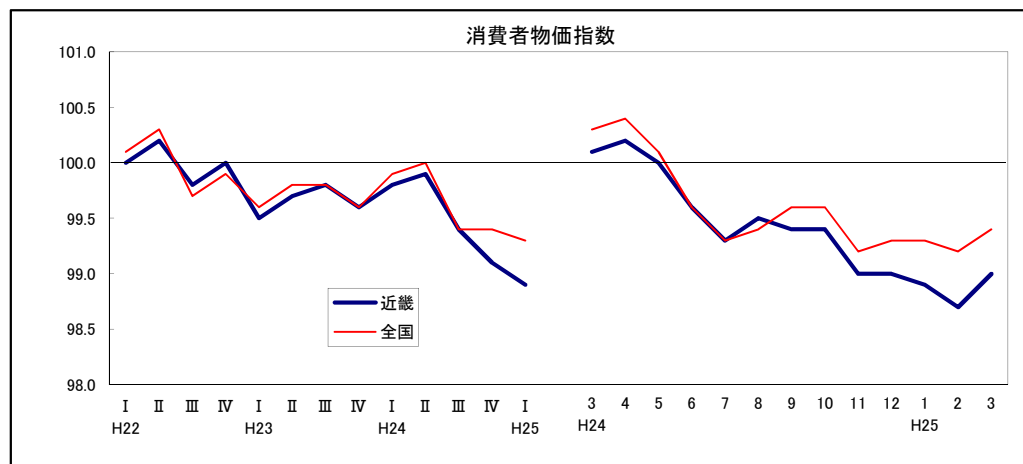
| 前年同月比 | | 近畿 | 全国 |
|-----------|----------|-------------|-------------|
| 合計 | | ▲3.2 | ▲5.4 |
| 商品別(主要) | テレビ | ▲23.7 | ▲31.8 |
| | ビデオカメラ | ▲27.6 | ▲30.0 |
| | D V D | ▲29.3 | ▲32.2 |
| | オーディオ | ▲13.3 | ▲10.8 |
| | パソコン(本体) | ▲16.5 | ▲14.7 |
| | デジタルカメラ | ▲2.3 | 6.1 |
| | 電話・FAX | ▲15.2 | ▲11.9 |
| | 携帯電話 | 29.1 | 10.3 |
| | 冷蔵庫 | 11.6 | 8.7 |
| | 洗濯機 | 2.7 | 0.4 |
| | 調理家電 | 0.6 | ▲2.2 |
| | 掃除機 | 7.0 | 8.6 |
| | 理美容健康器具 | ▲1.4 | ▲4.2 |
| | 照明器具 | ▲3.5 | 1.2 |
| | エアコン | ▲0.8 | 7.7 |
| | 石油暖房機 | ▲10.2 | ▲22.8 |
| | 電気暖房機 | 19.8 | ▲7.4 |
| 空気清浄機等 | 135.8 | 108.0 | |

データ出所: GfK Japan

注)平成23年4月分よりデータ集計対象企業が変更されたため、前後のデータと連続しない。

○消費者物価指数 — 前年同月比 1.2%減(10か月連続の下落)

・3月の消費者物価指数は 99.0 で、前年同月比 1.2%減(全国 0.9%減)と 10か月連続で下落した。



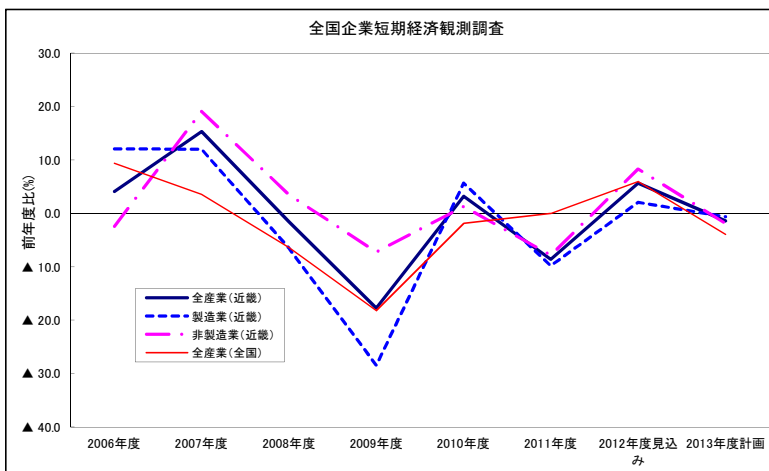
| 指 数 | (H22=100) | | | |
|---------|-----------|--------|-------|--------|
| | 近 畿 | 前年比(%) | 全 国 | 前年比(%) |
| 総 合 | 99.0 | ▲ 1.2 | 99.4 | ▲ 0.9 |
| 食 料 | 98.4 | ▲ 2.6 | 98.8 | ▲ 2.4 |
| 住 居 | 99.5 | ▲ 0.3 | 99.2 | ▲ 0.4 |
| 光 熱・水 道 | 105.4 | 0.6 | 108.6 | 2.3 |
| 家具・家事用品 | 90.0 | ▲ 3.7 | 90.2 | ▲ 3.3 |
| 被服及び履物 | 98.6 | ▲ 0.9 | 99.1 | ▲ 0.2 |
| 保 健 医 療 | 97.6 | ▲ 0.6 | 98.0 | ▲ 0.4 |
| 交 通・通 信 | 101.7 | ▲ 0.1 | 102.2 | ▲ 0.2 |
| 教 育 | 98.8 | 0.4 | 98.5 | 0.4 |
| 教 養 娯 楽 | 92.7 | ▲ 2.9 | 92.8 | ▲ 2.7 |

データ出所: 総務省「消費者物価指数」

3. 設備投資 … 持ち直しつつあるものの、一部に弱めの動きがみられる

○全国企業短期経済観測調査 — 2012年度は、全産業で前年度比 5.7%増の見込み

- ・2012年度の設備投資(2013年3月調査)は、全産業で前年度比5.7%増(全国6.0%増)の見込みとなっている。
- ・業種別では、製造業は同2.1%増、非製造業は同8.3%増の見込みとなっている。



| 前年度 (前年同期)比 | 近 畿 | | | | | | 全 国 | | | | | |
|----------------|-----------------|-------------|------------|----------------|------------|--------------|-----------------|-------------|------------|----------------|------------|---------------|
| | 2012年度 (見込み) | | | 2013年度 (計画) | | | 2012年度 (見込み) | | | 2013年度 (計画) | | |
| | 上期 | 下期(見込み) | ▲ | 上期(計画) | 下期(計画) | ▲ | 上期 | 下期(見込み) | ▲ | 上期(計画) | 下期(計画) | ▲ |
| 全産業 | 5.7 | 10.1 | 2.4 | ▲ 1.4 | 7.4 | ▲ 8.5 | 6.0 | 10.7 | 2.5 | ▲ 3.9 | 5.2 | ▲ 11.3 |
| 製造業 | 2.1 | 16.4 | ▲ 7.7 | ▲ 0.6 | 12.2 | ▲ 11.7 | 3.3 | 12.2 | ▲ 3.4 | ▲ 1.2 | 7.8 | ▲ 9.0 |
| 大企業 | 2.4 | 16.7 | ▲ 7.1 | 0.5 | 15.2 | ▲ 11.8 | 5.7 | 12.9 | 0.2 | ▲ 0.7 | 7.2 | ▲ 7.4 |
| 中堅企業 | 0.2 | 16.4 | ▲ 15.4 | ▲ 19.9 | ▲ 28.1 | ▲ 9.1 | 2.6 | 15.1 | ▲ 6.8 | ▲ 1.4 | 11.2 | ▲ 13.0 |
| 中小企業 | ▲ 7.0 | 4.3 | ▲ 16.0 | 0.1 | 10.9 | ▲ 10.6 | ▲ 6.0 | 6.1 | ▲ 14.1 | ▲ 3.2 | 6.8 | ▲ 11.6 |
| 非製造業 | 8.3 | 6.0 | 10.1 | ▲ 1.9 | 4.0 | ▲ 6.5 | 7.5 | 9.8 | 5.7 | ▲ 5.3 | 3.8 | ▲ 12.4 |
| 大企業 | 9.2 | 5.3 | 12.3 | ▲ 2.1 | 5.8 | ▲ 8.1 | 4.9 | 3.3 | 6.1 | ▲ 2.6 | 6.8 | ▲ 9.6 |
| 中堅企業 | ▲ 2.7 | 12.4 | ▲ 12.3 | 7.5 | ▲ 6.5 | 18.8 | 11.4 | 26.1 | 0.7 | ▲ 6.4 | ▲ 0.2 | ▲ 12.0 |
| 中小企業 | 9.5 | 21.0 | 0.8 | ▲ 25.9 | ▲ 37.4 | ▲ 15.4 | 17.2 | 27.8 | 9.1 | ▲ 16.8 | ▲ 4.9 | ▲ 27.6 |

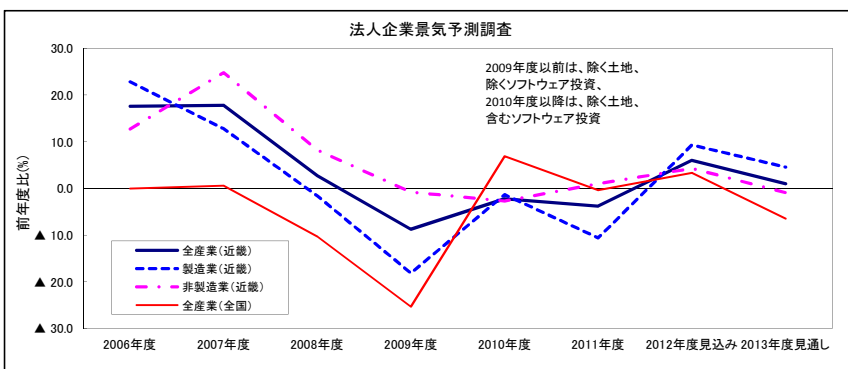
データ出所: 日本銀行(含む 土地投資額)

(大企業: 資本金10億円以上、中堅企業: 同1億円~10億円未満、中小企業: 同2千万円~1億円未満)

2013/4/1公表

○法人企業景気予測調査 — 2012年度は、全産業で前年度比 6.0%増の見込み

- ・2012年度の設備投資(2013年2月15日調査)は、全産業で前年度比6.0%増(全国3.3%増)の見込みとなっている。
- ・業種別では、製造業で同9.3%増、非製造業で同4.3%増、規模別では、大企業で同5.4%増、中堅企業で同14.8%増、中小企業で同17.9%増の見込みとなっている。

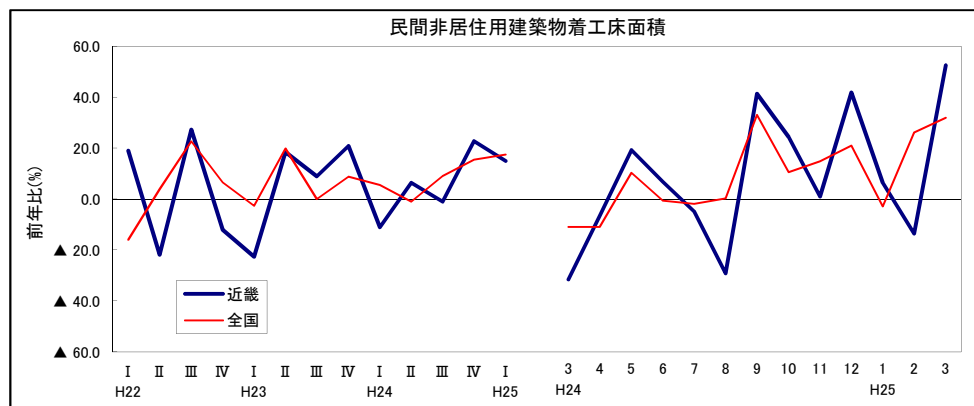


| 区分 | 近 畿 | | | | | | 全 国 | | | |
|------|-----------------|-------|-------|-----------------|-----|------|-----------------|--------|-----------------|--|
| | 2012年度 (見込み) | | | 2013年度 (見通し) | | | 2012年度 (見込み) | | 2013年度 (見通し) | |
| | 見込み | 上期 | 下期 | 見通し | 見通し | 見込み | 上期 | 下期 | 見通し | |
| 全産業 | 6.0 | 10.9 | 2.4 | 1.0 | 3.3 | 6.4 | 1.0 | ▲ 6.5 | | |
| 製造業 | 9.3 | 23.7 | ▲ 1.2 | 4.6 | 2.7 | 3.0 | 2.4 | ▲ 2.8 | | |
| 非製造業 | 4.3 | 4.6 | 4.2 | ▲ 0.9 | 3.7 | 8.3 | 0.3 | ▲ 8.8 | | |
| 規模別 | 大企業 | 5.4 | 10.2 | 1.9 | 6.9 | 4.0 | 3.0 | 4.6 | 4.4 | |
| 中堅企業 | 14.8 | 24.6 | 7.6 | ▲ 26.2 | 2.3 | 18.0 | ▲ 9.1 | ▲ 11.7 | | |
| 中小企業 | 17.9 | ▲ 3.5 | 46.5 | ▲ 15.3 | 2.2 | 6.0 | ▲ 0.9 | ▲ 23.2 | | |

データ出所: 内閣府、財務省、近畿財務局(除く土地、含むソフトウェア投資)(電気・ガス・水道業及び金融・保険業は資本金1億円以上)
(大企業: 資本金10億円以上、中堅企業: 同1億円以上10億円未満、中小企業: 同1千万円以上1億円未満) 2013/3/12公表

○民間非居住用建築物着工床面積 — 前年同月比 52.7%増(2か月ぶりの増加)

・3月の民間非居住用建築物着工床面積は764千㎡で、前年同月比52.7%増(全国32.0%増)と2か月ぶりに前年を上回った。



(単位:千㎡、%)

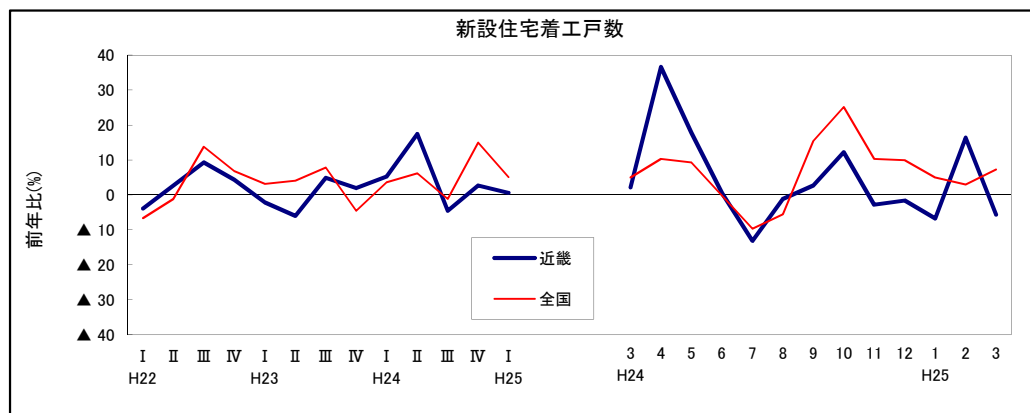
| | 近畿 | | 全国 | |
|--|-----------------|-------|-----------------|-------|
| | 床面積 (民間非居住用) | 前年同月比 | 床面積 (民間非居住用) | 前年同月比 |
| | 764 | 52.7 | 4,077 | 32.0 |

データ出所:国土交通省「国土交通月例経済」

4. 住宅投資 … 持ち直しの動きがみられる

○新設住宅着工戸数 — 前年同月比 5.6%減(2か月ぶりの減少)

・3月の新設住宅着工戸数は11,232戸で、前年同月比5.6%減(全国7.3%増)と2か月ぶりに前年を下回った。
 ・利用関係別では、「持家」(前年同月比15.0%増)が2か月連続で前年を上回ったものの、「貸家」(同7.4%減)が7か月ぶりに、「分譲住宅」(同17.8%減)が2か月ぶりに前年を下回った。



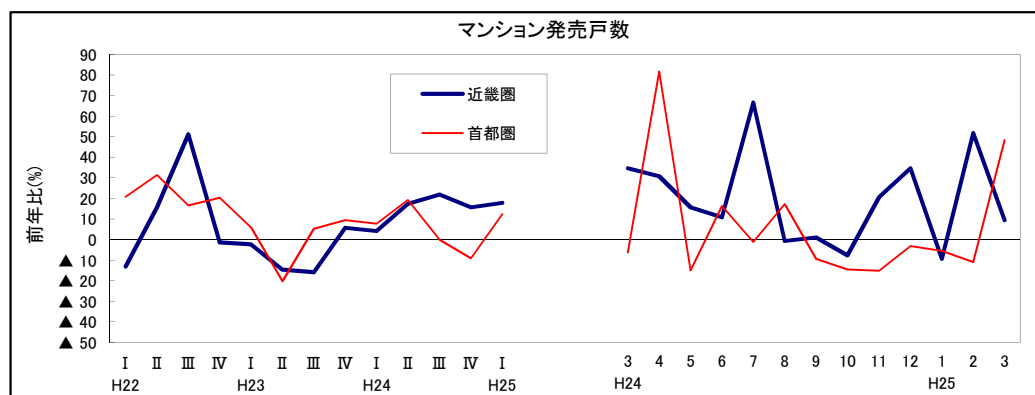
(単位:%)

| | | 前年同月比 | 近畿 | 全国 |
|-----------|------|-------|--------|-------|
| 全体 | | | ▲ 5.6 | 7.3 |
| 資金別 | 民間資金 | | ▲ 2.0 | 9.1 |
| | 公的資金 | | ▲ 23.2 | ▲ 3.1 |
| 利用関係別(主要) | 持家 | | 15.0 | 11.4 |
| | 貸家 | | ▲ 7.4 | 10.7 |
| | 分譲住宅 | | ▲ 17.8 | ▲ 0.3 |

データ出所: 国土交通省「住宅着工統計」

○マンション発売戸数 — 前年同月比 9.5%増(2か月連続の増加)

・3月のマンションの発売戸数は2,536戸で、前年同月比9.5%増(首都圏48.4%増)と2か月連続で前年を上回った。
 ・契約率は、好不調の目安となる「70%」を13か月連続で上回った。



(単位:%)

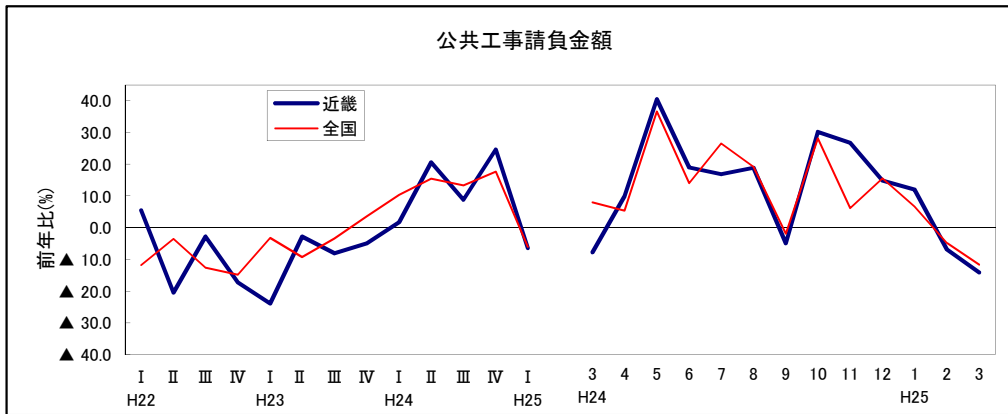
| | 近畿圏 | 首都圏 |
|-------------|--------|--------|
| 発売戸数(前年同月比) | 9.5 | 48.4 |
| 契約率 | 83.6 | 82.1 |
| 完成在庫(前年同月比) | ▲ 51.9 | ▲ 12.8 |

データ出所: 不動産経済研究所

5. 公共投資 …底堅く推移している

○公共工事請負金額 — 前年同月比 14.1%減 (2か月連続の減少)

・3月の公共工事請負金額は1,305億円で、前年同月比14.1%減(全国11.7%減)と2か月連続で前年を下回った。
 ・発注者別では、「独立行政法人」(前年同月比22.4%増)、「府県」(同12.2%増)「その他」(同36.5%増)が前年を上回ったものの、「国」(同47.0%減)、「市町村」(同13.2%減)と前年を下回った。



(単位:%)

| 前年同月比 | 近畿 | 全国 |
|---------|--------|--------|
| 全体 | ▲ 14.1 | ▲ 11.7 |
| 国 | ▲ 47.0 | ▲ 28.7 |
| 独立行政法人等 | 22.4 | ▲ 34.0 |
| 府 県 | 12.2 | 7.7 |
| 市 町 村 | ▲ 13.2 | 10.2 |
| そ の 他 | 36.5 | ▲ 20.1 |

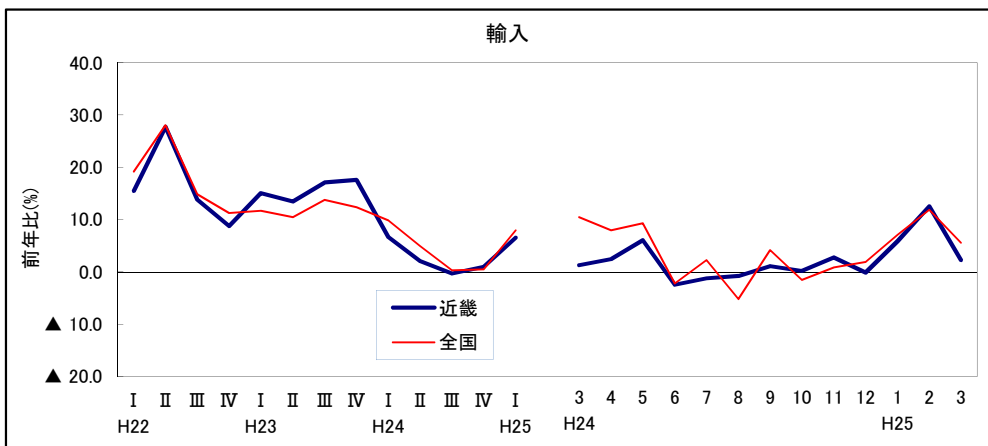
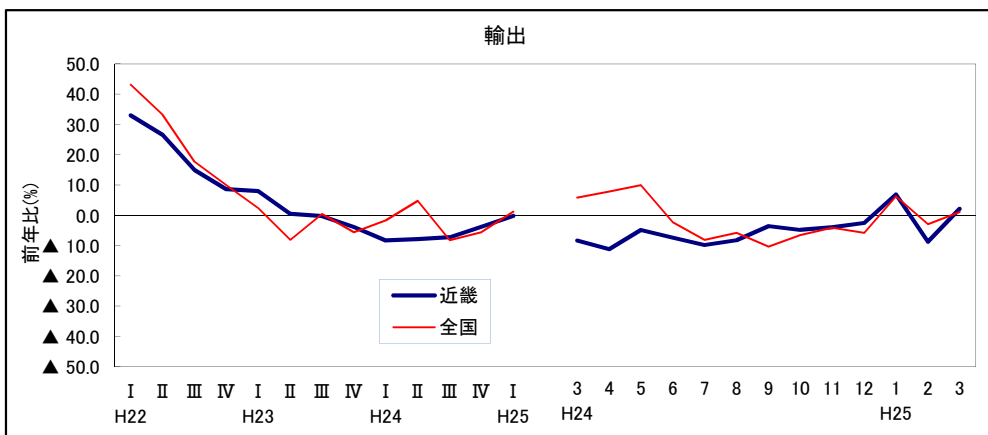
データ出所: 北海道建設業信用保証㈱、
 東日本建設業保証㈱、
 西日本建設業保証㈱

「公共工事前払金保証統計」

6. 貿易 … 輸出は下げ止まりつつある

○貿易額 — 輸出は、前年同月比 2.2%増(2か月ぶりの増加)

- ・3月の貿易額は、輸出が1兆3,111億円で、前年同月比 2.2%増(全国 1.1%増)と2か月ぶりに前年を上回った。
- ・主な品目別では、「一般機械」(同 4.9%増)、「化学製品」(前年同月比 6.6%増)、「原料品」(同 27.8%増)等の品目で前年を上回った。
- ・主な地域(国)別では、「アジア」(同 0.3%増)が2か月ぶりに、「アメリカ」(同 12.9%増)が3か月連続で、「EU」(同 0.2%増)が20か月ぶりに前年を上回った。
- ・輸入(速報値)は1兆2,174億円で、前年同月比 2.3%増(全国 5.6%増)と3か月連続で前年を上回った。



(単位:百万円、%)

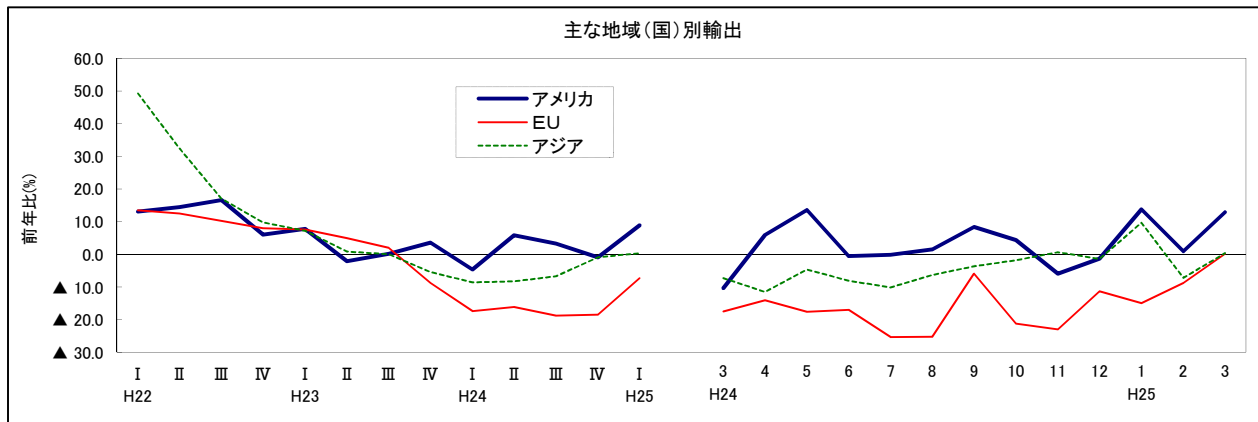
| | 金額 | | 前年同月比 | |
|----|-----------|-----------|-------|-----|
| | 近畿 | 全国 | 近畿 | 全国 |
| 輸出 | 1,311,105 | 6,270,972 | 2.2 | 1.1 |
| 輸入 | 1,217,391 | 6,634,998 | 2.3 | 5.6 |

| 品目別 (主要) | 輸出 前年同月比 | 近畿 | 全国 |
|-------------|-------------|------|-------|
| | 食料品 | | 6.5 |
| 原料品 | | 27.8 | 21.3 |
| 鉱物性燃料 | ▲ | 33.7 | 38.6 |
| 化学製品 | | 6.6 | 12.6 |
| 鉄鋼 | | 0.4 | 0.1 |
| 非鉄金属 | ▲ | 11.9 | 9.8 |
| 金属製品 | | 1.8 | 4.3 |
| 一般機械 | | 4.9 | ▲ 4.7 |
| 電気機器 | ▲ | 1.8 | ▲ 3.4 |
| 輸送用機器 | ▲ | 6.7 | ▲ 1.2 |

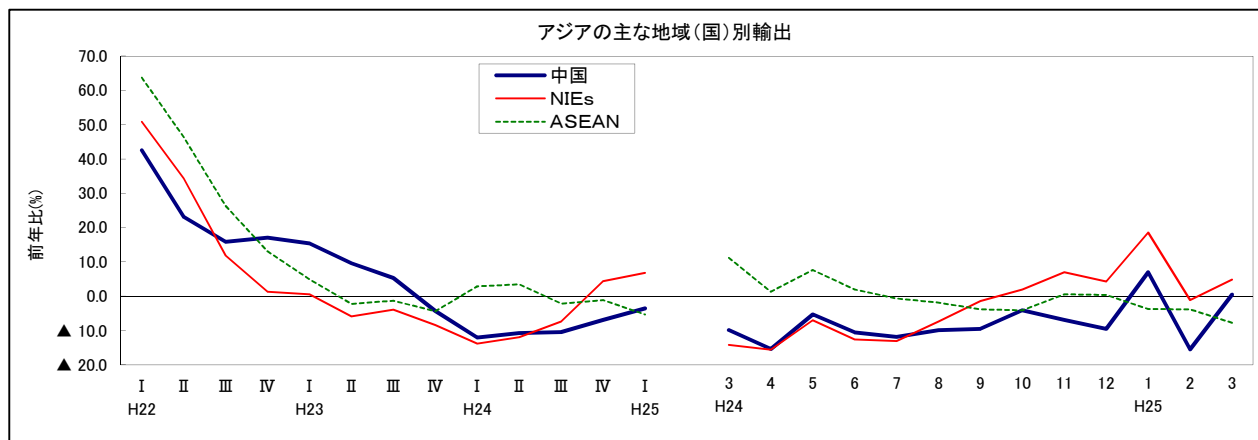
| 品目別 (主要) | 輸入 前年同月比 | 近畿 | 全国 |
|-------------|-------------|------|--------|
| | 食料品 | | 2.5 |
| 原料品 | ▲ | 14.9 | 2.5 |
| 鉱物性燃料 | ▲ | 0.5 | 6.1 |
| 化学製品 | ▲ | 7.2 | 6.4 |
| 鉄鋼 | ▲ | 28.9 | ▲ 14.9 |
| 非鉄金属 | ▲ | 10.5 | 3.3 |
| 金属製品 | | 8.8 | 9.6 |
| 一般機械 | | 6.2 | 2.9 |
| 電気機器 | | 21.0 | 11.5 |
| 輸送用機器 | | 28.6 | 3.1 |

データ出所:大阪税関
財務省「貿易統計」

※平成17年1月より、財務省公表資料の品目別表改正に伴い主要品目の一部を変更している。



| 輸出 前年同月比 | | 近畿 | 全国 |
|-------------|---------|-------|-------|
| 主な地域(国)別 | アメリカ | 12.9 | 7.0 |
| | EU | 0.2 | ▲ 4.7 |
| | アジア | 0.3 | 0.3 |
| | (中国) | 0.5 | ▲ 2.5 |
| | (NIEs) | 4.9 | 3.9 |
| | (ASEAN) | ▲ 7.7 | ▲ 2.3 |



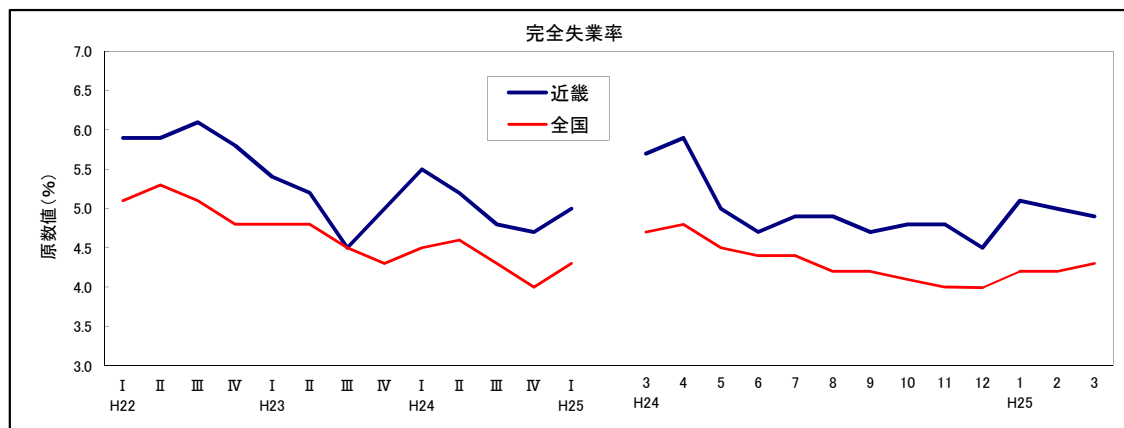
| 輸入 前年同月比 | | 近畿 | 全国 |
|-------------|---------|-------|-------|
| 主な地域(国)別 | アメリカ | ▲ 1.2 | ▲ 0.4 |
| | EU | 8.2 | 11.5 |
| | アジア | 5.9 | 3.8 |
| | (中国) | 2.7 | 1.1 |
| | (NIEs) | 21.8 | 5.1 |
| | (ASEAN) | 5.8 | 6.1 |

データ出所:大阪税関
財務省「貿易統計」

7. 雇用 …依然厳しいものの、持ち直しの動きがみられる

○完全失業率 — 4.9%(前年同月と比べ6か月連続の改善)

・3月の完全失業率(原数値)は、4.9%(全国 4.3%)と前年同月と比べ6か月連続で改善した。



(単位:%)

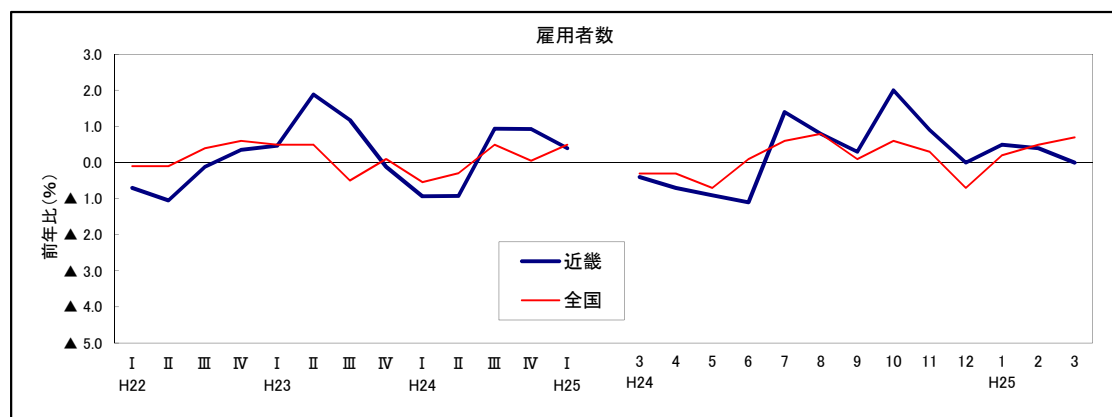
| | 近畿 | 全国 | |
|-------|-----|-----|-------|
| | 原数値 | 原数値 | 季節調整値 |
| 完全失業率 | 4.9 | 4.3 | 4.1 |

データ出所：総務省「労働力調査」

全国は平成23年第1～第3四半期の失業率は、すでに公表している岩手県、宮城県及び福島県を除いた全国値に、岩手県、宮城県及び福島県の推計値を加算した補完推計値(平成17年国政調査結果を基準とする)を参考値に用いている

○雇用者数 — 前年同月比0.0%(前年同月と同数)

・3月の近畿の雇用者数(原数値)は、843万人で、前年同月比0.0%(全国0.7%増)と前年同月と同数となった。



(単位:万人、%)

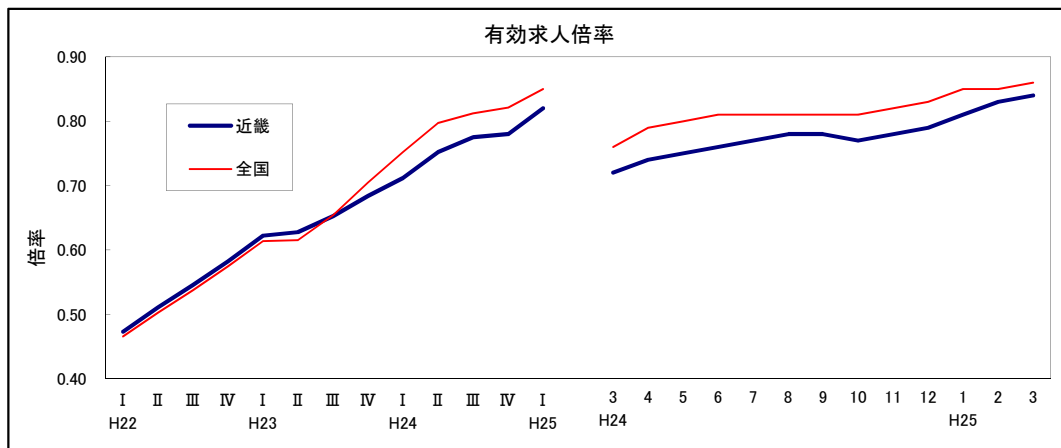
| | 近畿 | | 全国 | | |
|------|-----|-------|-------|-----|-------------|
| | 原数値 | 前年同月比 | 原数値 | | 季節調整値 |
| | | | 前年同月比 | 前月比 | |
| 雇用者数 | 843 | 0.0 | 5,485 | 0.7 | 5,521 ▲ 0.2 |

データ出所：総務省「労働力調査」

全国は平成23年第1～第3四半期の増減率は、すでに公表している岩手県、宮城県及び福島県を除いた全国値に、岩手県、宮城県及び福島県の推計値を加算した補完推計値(平成17年国政調査結果を基準とする)を参考値に用いている

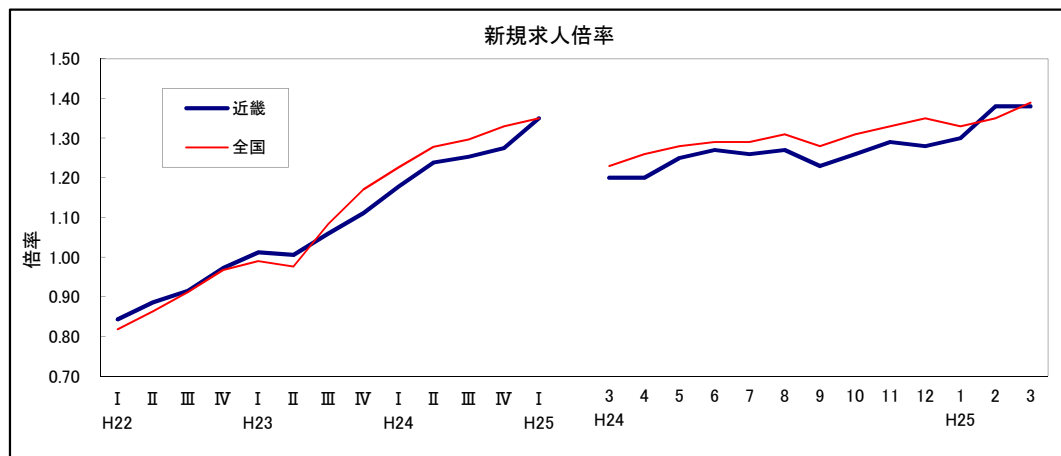
○求人倍率 — 有効求人倍率は、0.84倍(5か月連続の上昇)

・3月の有効求人倍率は0.84倍(全国0.86倍)と5か月連続で上昇、新規求人倍率は1.38倍(全国1.39倍)と前月と同水準だった。



| | 近畿 | 全国 | 福井県 | 滋賀県 | 京都府 | 大阪府 | 兵庫県 | 奈良県 | 和歌山県 |
|--------|-------------|-------------|------|------|------|------|------|------|------|
| 有効求人倍率 | 0.84 | 0.86 | 1.15 | 0.71 | 0.86 | 0.91 | 0.71 | 0.73 | 0.86 |
| 新規求人倍率 | 1.38 | 1.39 | 1.80 | 1.12 | 1.35 | 1.52 | 1.18 | 1.29 | 1.35 |

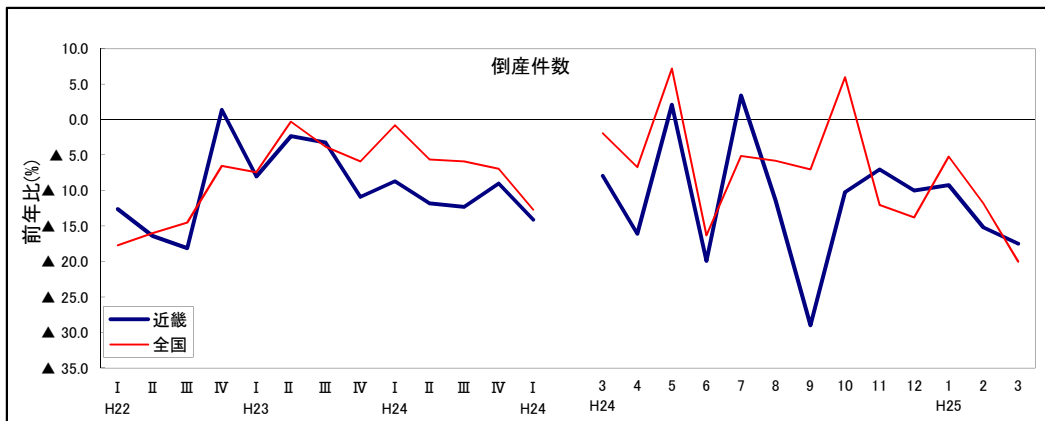
データ出所: 厚生労働省「一般職業紹介状況」



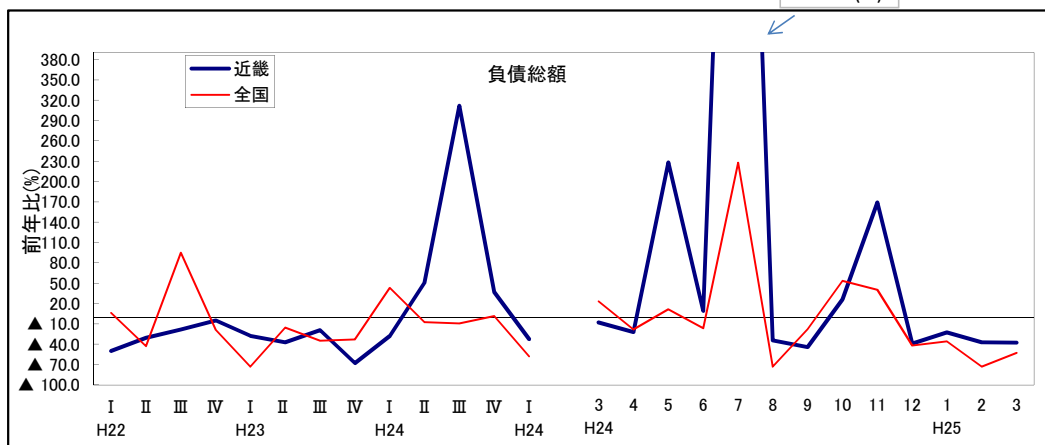
8. 倒産 … 件数は8か月連続の減少

○企業倒産件数 — 241件、前年同月比17.5%減（8か月連続の減少）

- ・3月の企業倒産件数は241件で、前年同月比17.5%減（全国20.0%減）と8か月連続で前年を下回った。
- ・負債総額は 220億円で、前年同月比37.7%減（全国52.4%減）と4か月連続で前年を下回った。



1369.0(%)



(単位: 件、百万円、%)

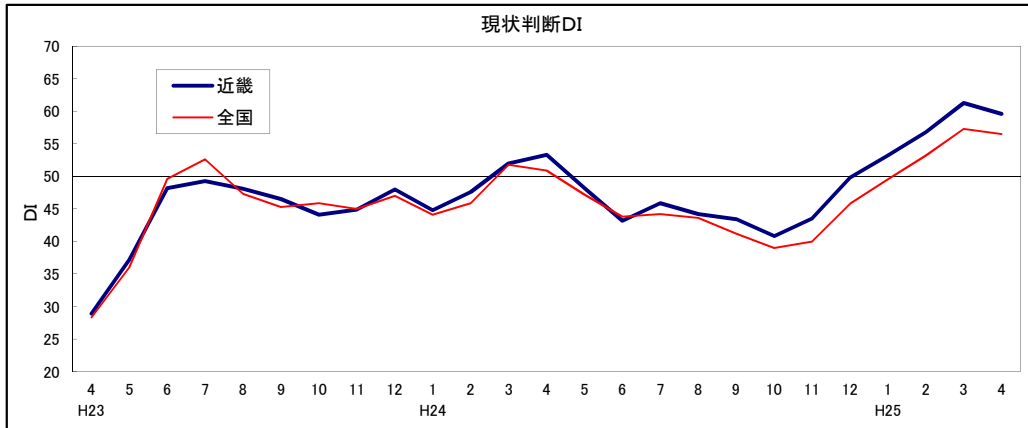
| | 近畿 | | 全国 | |
|------|--------|-----------|---------|-----------|
| | | 前年 同月比 | | 前年 同月比 |
| 倒産件数 | 241 | ▲ 17.5 | 929 | ▲ 20.0 |
| 負債総額 | 22,041 | ▲ 37.7 | 159,110 | ▲ 52.4 |

データ出所: (株)東京商工リサーチ

【参考】

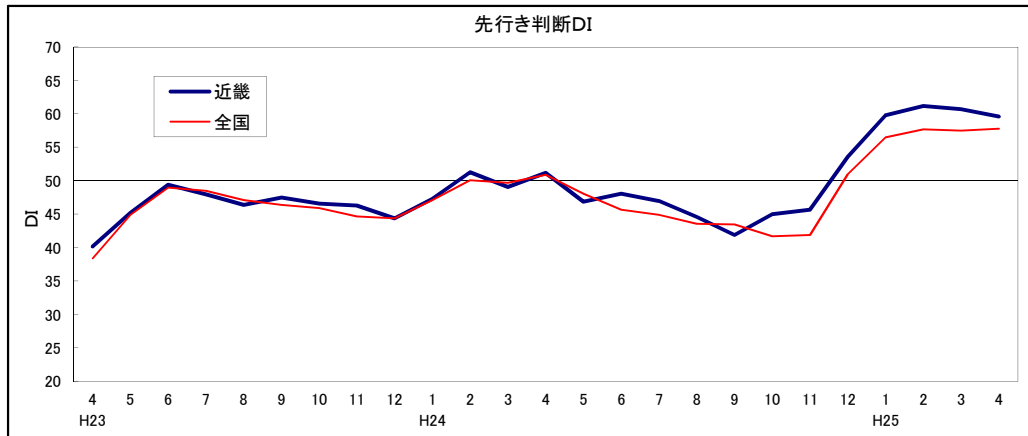
○景気ウォッチャー調査 — 現状判断DIは、59.6(6か月ぶりの低下)

- ・4月の現状判断DIは、59.6(全国 56.5)と、6か月ぶりに低下した。
- ・先行き判断DIは、59.6(全国 57.8)と、2か月連続で低下した。



| | 近畿 | | 全国 | |
|---------|------|------|------|------|
| | 3月 | 4月 | 3月 | 4月 |
| 現状判断DI | 61.3 | 59.6 | 57.3 | 56.5 |
| 先行き判断DI | 60.7 | 59.6 | 57.5 | 57.8 |

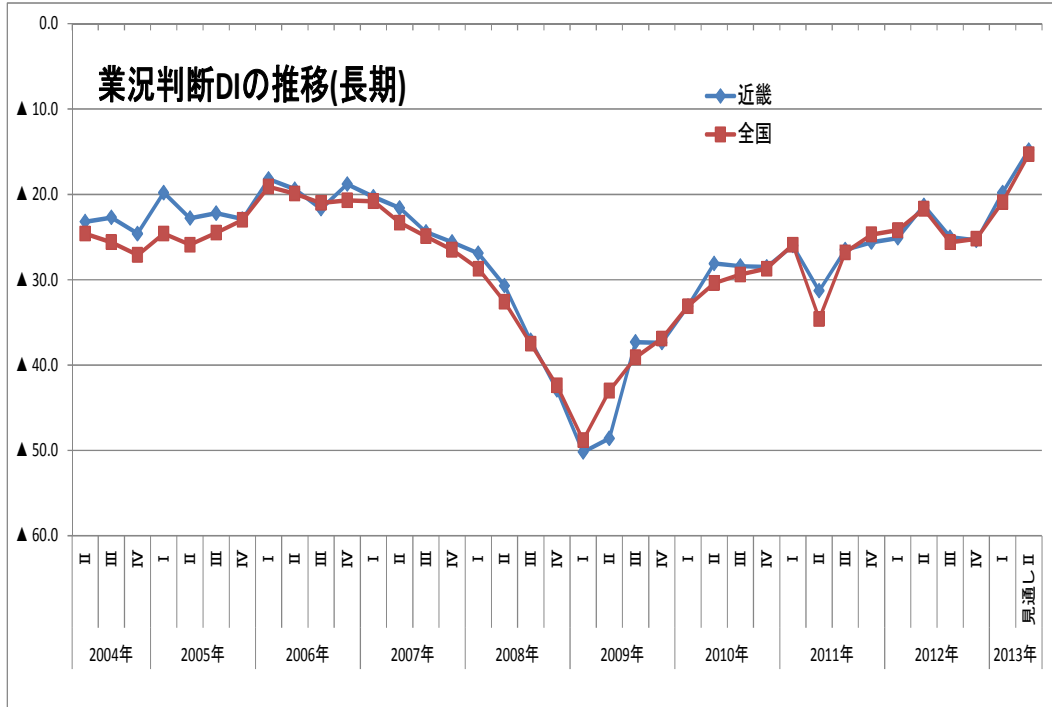
データ出所：内閣府「景気ウォッチャー調査」



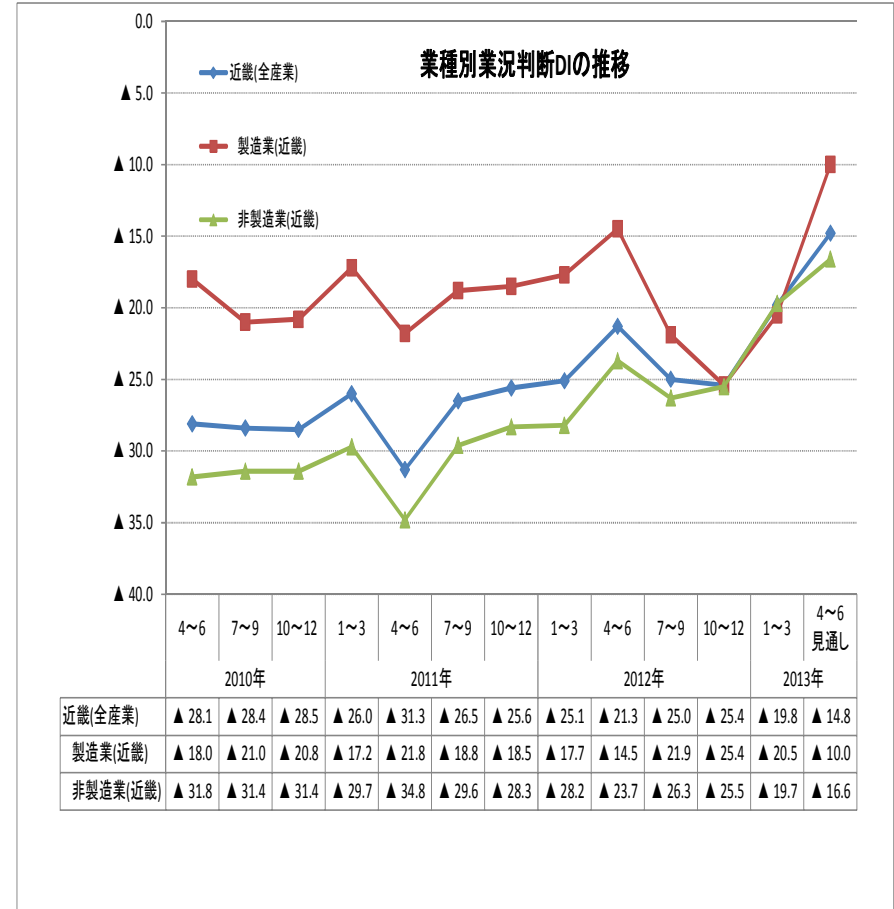
○中小企業景況調査 — 中小企業の業況は、持ち直しの動きが見られる —

○業況判断DIは、全産業では▲19.8(全国▲20.9)と3期ぶりに改善した。
 ○来期の見通しDIは、製造業(▲10.0)、非製造業(▲16.6)ともに改善の見通しとなっている。

* 調査時点:平成25年3月1日時点



| | 2010年 | | | 2011年 | | | 2012年 | | | 2013年 | | | |
|----|-------|-------|-------|-------|-------|-------|-------|-------|-------|-------|-------|-------|-------|
| | 4~6 | 7~9 | 10~12 | 1~3 | 4~6 | 7~9 | 10~12 | 1~3 | 4~6 | 7~9 | 10~12 | | |
| 近畿 | ▲28.1 | ▲28.4 | ▲28.5 | ▲26.0 | ▲31.3 | ▲26.5 | ▲25.6 | ▲25.1 | ▲21.3 | ▲25.0 | ▲25.4 | ▲19.8 | ▲14.8 |
| 全国 | ▲30.4 | ▲29.4 | ▲28.7 | ▲25.9 | ▲34.6 | ▲26.8 | ▲24.7 | ▲24.2 | ▲21.7 | ▲25.6 | ▲25.2 | ▲20.9 | ▲15.3 |

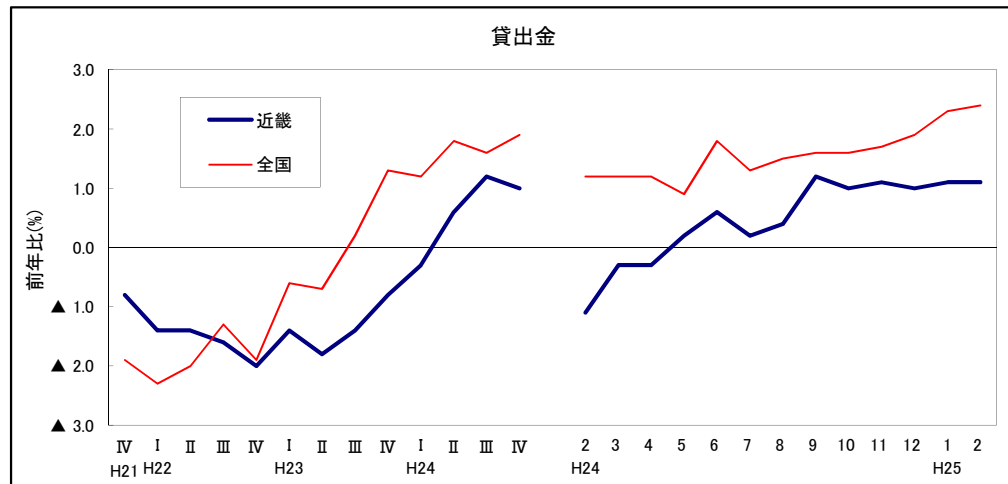
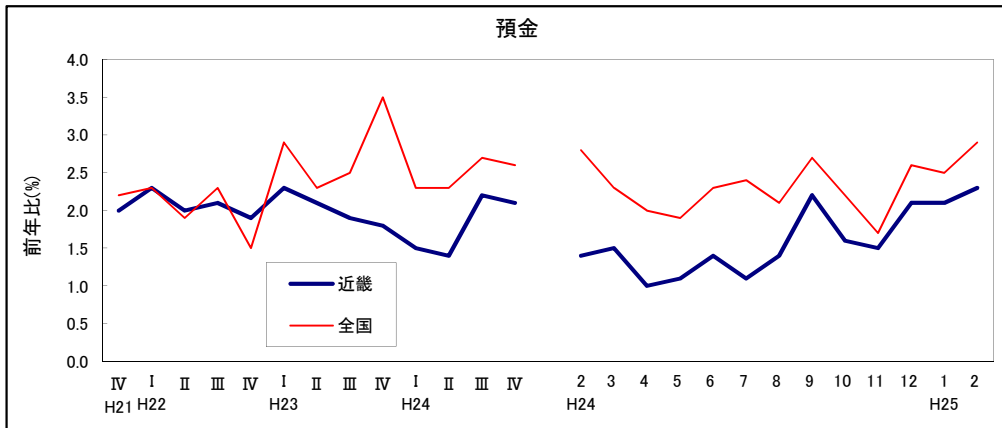


| | 2010年 | | | 2011年 | | | 2012年 | | | 2013年 | | | |
|----------|-------|-------|-------|-------|-------|-------|-------|-------|-------|-------|-------|-------|-------|
| | 4~6 | 7~9 | 10~12 | 1~3 | 4~6 | 7~9 | 10~12 | 1~3 | 4~6 | 7~9 | 10~12 | | |
| 近畿(全産業) | ▲28.1 | ▲28.4 | ▲28.5 | ▲26.0 | ▲31.3 | ▲26.5 | ▲25.6 | ▲25.1 | ▲21.3 | ▲25.0 | ▲25.4 | ▲19.8 | ▲14.8 |
| 製造業(近畿) | ▲18.0 | ▲21.0 | ▲20.8 | ▲17.2 | ▲21.8 | ▲18.8 | ▲18.5 | ▲17.7 | ▲14.5 | ▲21.9 | ▲25.4 | ▲20.5 | ▲10.0 |
| 非製造業(近畿) | ▲31.8 | ▲31.4 | ▲31.4 | ▲29.7 | ▲34.8 | ▲29.6 | ▲28.3 | ▲28.2 | ▲23.7 | ▲26.3 | ▲25.5 | ▲19.7 | ▲16.6 |

データ出所: 中小企業基盤整備機構より近畿経済産業局調査課作成

○金融 ―― 預金は前年同月比 2.3%増、貸出金は同 1.1%増。

・2月の預金は 118兆3,059億円で前年同月比 2.3%増(全国 2.9%増)、貸出金は 72兆737億円で同 1.1%増(全国 2.4%増)となった。



(単位: %)

| | 預金 | 貸出金 |
|-----------|------------|------------|
| 近畿 | 2.3 | 1.1 |
| 全国 | 2.9 | 2.4 |

データ出所: 近畿財務局、日本銀行本店
注: 近畿と全国は集計対象等が異なる。

1. 生産

(単位：前月(期)比、前年比%)

| | 鉱工業指数(近畿) | | | | | | | | | | | | | | | | |
|------------|-----------|-------|--------|-------|---------|-------|--------|--------|---------|-------|--------|-------|---------|--------|-------|--------|------------|
| | 生産 | | | | 出荷 | | | | 在庫 | | | | 在庫率 | | | | |
| | 季節調整済指数 | | 原指数 | | 季節調整済指数 | | 原指数 | | 季節調整済指数 | | 原指数 | | 季節調整済指数 | | 原指数 | | |
| | 前(期)月比 | 前年比 | 前(期)月比 | 前年比 | 前(期)月比 | 前年比 | 前(期)月比 | 前年比 | 前(期)月比 | 前年比 | 前(期)月比 | 前年比 | 前(期)月比 | 前年比 | | | |
| 平成23年 | - | - | 95.0 | 1.7 | - | - | 97.0 | 2.9 | - | - | 101.8 | 11.3 | - | - | 128.6 | 10.1 | 平成23年 |
| 平成24年 | - | - | 91.7 | ▲ 3.5 | - | - | 91.8 | ▲ 5.4 | - | - | 101.1 | ▲ 0.7 | - | - | 133.3 | 3.7 | 平成24年 |
| 平成23年度 | - | - | 94.3 | ▲ 0.4 | - | - | 96.0 | 0.3 | - | - | 100.6 | 7.5 | - | - | 121.4 | ▲ 3.2 | 平成23年度 |
| 平成24年度 | - | - | 90.6 | ▲ 3.9 | - | - | 90.7 | ▲ 5.5 | - | - | 96.8 | ▲ 3.8 | - | - | 133.3 | 9.8 | 平成24年度 |
| 平成24年 1～3月 | 93.1 | 0.6 | 92.7 | ▲ 3.1 | 93.4 | ▲ 1.0 | 93.5 | ▲ 3.9 | 105.1 | 3.4 | 100.6 | 7.5 | 120.5 | ▲ 4.7 | 132.7 | ▲ 17.7 | 平成24年 1～3月 |
| 4～6月 | 92.5 | ▲ 0.6 | 90.8 | ▲ 3.5 | 92.7 | ▲ 0.7 | 90.5 | ▲ 5.2 | 105.5 | 0.4 | 106.2 | 5.1 | 134.0 | 11.2 | 133.3 | 14.5 | 4～6月 |
| 7～9月 | 90.0 | ▲ 2.7 | 91.8 | ▲ 4.3 | 89.7 | ▲ 3.2 | 91.7 | ▲ 7.8 | 105.8 | 0.3 | 102.3 | 4.0 | 138.2 | 3.1 | 131.5 | 12.5 | 7～9月 |
| 10～12月 | 89.0 | ▲ 1.1 | 91.7 | ▲ 2.8 | 89.5 | ▲ 0.2 | 91.5 | ▲ 4.2 | 100.9 | ▲ 4.6 | 101.1 | ▲ 0.7 | 143.1 | 3.5 | 135.7 | 13.3 | 10～12月 |
| 平成25年 1～3月 | 90.9 | 2.1 | 88.2 | ▲ 4.9 | 91.1 | 1.8 | 88.9 | ▲ 4.9 | 101.1 | 0.2 | 96.8 | ▲ 3.8 | 120.4 | ▲ 15.9 | 132.5 | ▲ 0.2 | 平成25年 1～3月 |
| 平成24年 3月 | 93.0 | 1.6 | 100.0 | ▲ 4.8 | 93.8 | 2.0 | 103.1 | ▲ 5.8 | 105.1 | 3.3 | 100.6 | 7.5 | 109.4 | ▲ 10.3 | 113.1 | ▲ 54.2 | 平成24年 3月 |
| 4月 | 94.2 | 1.3 | 89.7 | ▲ 1.8 | 94.0 | 0.2 | 88.3 | ▲ 2.8 | 105.6 | 0.5 | 102.9 | 5.8 | 130.5 | 19.3 | 134.2 | 17.5 | 4月 |
| 5月 | 91.4 | ▲ 3.0 | 88.1 | ▲ 1.6 | 91.9 | ▲ 2.2 | 87.8 | ▲ 1.7 | 104.2 | ▲ 1.3 | 104.6 | 3.4 | 128.9 | ▲ 1.2 | 133.8 | 7.8 | 5月 |
| 6月 | 91.9 | 0.5 | 94.6 | ▲ 6.9 | 92.2 | 0.3 | 95.5 | ▲ 10.2 | 105.5 | 1.2 | 106.2 | 5.1 | 142.7 | 10.7 | 132.0 | 19.1 | 6月 |
| 7月 | 89.7 | ▲ 2.4 | 91.8 | ▲ 5.7 | 88.6 | ▲ 3.9 | 92.8 | ▲ 9.4 | 104.0 | ▲ 1.4 | 103.4 | 3.5 | 138.9 | ▲ 2.7 | 133.3 | 12.8 | 7月 |
| 8月 | 91.3 | 1.8 | 88.6 | ▲ 4.7 | 90.8 | 2.5 | 88.1 | ▲ 7.1 | 104.3 | 0.3 | 104.7 | 2.3 | 134.0 | ▲ 3.5 | 135.5 | 11.0 | 8月 |
| 9月 | 89.1 | ▲ 2.4 | 94.9 | ▲ 2.7 | 89.7 | ▲ 1.2 | 94.3 | ▲ 6.8 | 105.8 | 1.4 | 102.3 | 4.0 | 141.6 | 5.7 | 125.8 | 14.1 | 9月 |
| 10月 | 89.4 | 0.3 | 92.4 | ▲ 1.3 | 89.1 | ▲ 0.7 | 90.9 | ▲ 4.0 | 104.5 | ▲ 1.2 | 104.3 | 2.6 | 136.9 | ▲ 3.3 | 129.9 | 10.2 | 10月 |
| 11月 | 88.3 | ▲ 1.2 | 92.9 | ▲ 3.7 | 89.2 | 0.1 | 92.6 | ▲ 3.8 | 101.6 | ▲ 2.8 | 103.8 | ▲ 0.6 | 153.9 | 12.4 | 148.1 | 21.1 | 11月 |
| 12月 | 89.4 | 1.2 | 89.7 | ▲ 3.3 | 90.3 | 1.2 | 91.1 | ▲ 4.7 | 100.9 | ▲ 0.7 | 101.1 | ▲ 0.7 | 138.5 | ▲ 10.0 | 129.2 | 8.4 | 12月 |
| 平成25年 1月 | 91.8 | 2.7 | 82.5 | ▲ 1.9 | 91.5 | 1.3 | 82.1 | ▲ 1.7 | 101.1 | 0.2 | 104.6 | ▲ 0.9 | 126.5 | ▲ 8.7 | 146.2 | ▲ 2.7 | 平成25年 1月 |
| 2月 | 89.7 | ▲ 2.3 | 85.3 | ▲ 9.3 | 90.7 | ▲ 0.9 | 86.0 | ▲ 8.3 | 99.4 | ▲ 1.7 | 102.8 | ▲ 2.3 | 125.3 | ▲ 0.9 | 138.4 | 2.7 | 2月 |
| 3月 | 91.1 | 1.6 | 96.7 | ▲ 3.3 | 91.1 | 0.4 | 98.6 | ▲ 4.4 | 101.1 | 1.7 | 96.8 | ▲ 3.8 | 109.3 | ▲ 12.8 | 113.0 | ▲ 0.1 | 3月 |

データ出所：近畿経済産業局「鉱工業指数」

注) 指数は平成17年=100。最新月の値は速報値(全国は確報値)。生産者製品在庫の年、年度及び四半期の数値は期末値。

(単位：前月(期)比、前年比%)

| | 鉱工業指数(全国) | | | | | | | | | | | | | | | | |
|------------|-----------|-------|--------|--------|---------|-------|--------|-------|---------|-------|--------|-------|---------|-------|-------|-------|------------|
| | 生産 | | | | 出荷 | | | | 在庫 | | | | 在庫率 | | | | |
| | 季節調整済指数 | | 原指数 | | 季節調整済指数 | | 原指数 | | 季節調整済指数 | | 原指数 | | 季節調整済指数 | | 原指数 | | |
| | 前(期)月比 | 前年比 | 前(期)月比 | 前年比 | 前(期)月比 | 前年比 | 前(期)月比 | 前年比 | 前(期)月比 | 前年比 | 前(期)月比 | 前年比 | 前(期)月比 | 前年比 | | | |
| 平成23年 | — | — | 92.2 | ▲ 2.3 | — | — | 92.4 | ▲ 3.5 | — | — | 100.3 | 3.8 | — | — | 115.0 | 6.4 | 平成23年 |
| 平成24年 | — | — | 91.9 | ▲ 0.3 | — | — | 92.5 | 0.1 | — | — | 103.8 | 3.5 | — | — | 122.3 | 6.3 | 平成24年 |
| 平成23年度 | — | — | 93.2 | ▲ 1.0 | — | — | 93.4 | ▲ 2.0 | — | — | 101.9 | 9.6 | — | — | 116.4 | 7.4 | 平成23年度 |
| 平成24年度 | — | — | 90.0 | ▲ 3.4 | — | — | 91.0 | ▲ 2.6 | — | — | 97.1 | ▲ 4.7 | — | — | 124.4 | 6.9 | 平成24年度 |
| 平成24年 1～3月 | 95.3 | 1.3 | 94.5 | 4.8 | 95.4 | 0.8 | 95.7 | 4.1 | 107.5 | 5.9 | 101.9 | 9.6 | 113.1 | ▲ 1.7 | 116.7 | 4.9 | 平成24年 1～3月 |
| 4～6月 | 93.4 | ▲ 2.0 | 91.6 | 5.3 | 95.2 | ▲ 0.2 | 91.6 | 8.0 | 107.5 | 0.0 | 107.0 | 6.3 | 121.8 | 7.7 | 121.9 | 0.4 | 4～6月 |
| 7～9月 | 89.5 | ▲ 4.2 | 91.5 | ▲ 4.6 | 90.1 | ▲ 5.4 | 92.4 | ▲ 4.5 | 107.8 | 0.3 | 105.8 | 4.8 | 127.9 | 5.0 | 124.4 | 9.8 | 7～9月 |
| 10～12月 | 87.8 | ▲ 1.9 | 89.9 | ▲ 5.9 | 88.2 | ▲ 2.1 | 90.3 | ▲ 6.0 | 105.1 | ▲ 2.5 | 103.8 | 3.5 | 127.1 | ▲ 0.6 | 126.2 | 10.5 | 10～12月 |
| 平成25年 1～3月 | 89.5 | 1.9 | 87.0 | ▲ 7.9 | 91.0 | 3.2 | 89.8 | ▲ 6.2 | 102.4 | ▲ 2.6 | 97.1 | ▲ 4.7 | 121.1 | ▲ 4.7 | 125.3 | 7.4 | 平成25年 1～3月 |
| 平成24年 3月 | 95.6 | 1.3 | 102.1 | 14.2 | 95.8 | 0.5 | 106.5 | 11.9 | 107.5 | 4.3 | 101.9 | 9.6 | 115.3 | 4.4 | 101.8 | 5.9 | 平成24年 3月 |
| 4月 | 95.4 | ▲ 0.2 | 90.0 | 12.9 | 96.4 | 0.6 | 89.2 | 16.0 | 109.6 | 2.0 | 104.7 | 10.8 | 123.2 | 6.9 | 121.1 | ▲ 2.7 | 4月 |
| 5月 | 92.2 | ▲ 3.4 | 88.6 | 6.0 | 95.1 | ▲ 1.3 | 88.9 | 11.7 | 108.8 | ▲ 0.7 | 107.7 | 4.7 | 118.6 | ▲ 3.7 | 126.3 | ▲ 2.4 | 5月 |
| 6月 | 92.6 | 0.4 | 96.1 | ▲ 1.5 | 94.2 | ▲ 0.9 | 96.8 | ▲ 1.1 | 107.5 | ▲ 1.2 | 107.0 | 6.3 | 123.6 | 4.2 | 118.3 | 7.4 | 6月 |
| 7月 | 91.7 | ▲ 1.0 | 95.9 | ▲ 0.8 | 91.3 | ▲ 3.1 | 94.9 | ▲ 1.8 | 110.6 | 2.9 | 110.7 | 9.4 | 128.2 | 3.7 | 124.0 | 9.9 | 7月 |
| 8月 | 90.2 | ▲ 1.6 | 87.3 | ▲ 4.6 | 91.5 | 0.2 | 88.2 | ▲ 3.3 | 108.8 | ▲ 1.6 | 110.2 | 5.9 | 125.2 | ▲ 2.3 | 129.8 | 8.7 | 8月 |
| 9月 | 86.5 | ▲ 4.1 | 91.3 | ▲ 8.1 | 87.6 | ▲ 4.3 | 94.0 | ▲ 8.4 | 107.8 | ▲ 0.9 | 105.8 | 4.8 | 130.4 | 4.2 | 119.3 | 10.9 | 9月 |
| 10月 | 87.9 | 1.6 | 91.8 | ▲ 4.5 | 87.5 | ▲ 0.1 | 90.2 | ▲ 4.9 | 107.7 | ▲ 0.1 | 109.5 | 3.8 | 127.6 | ▲ 2.1 | 126.8 | 9.4 | 10月 |
| 11月 | 86.7 | ▲ 1.4 | 90.1 | ▲ 5.5 | 86.8 | ▲ 0.8 | 89.8 | ▲ 5.6 | 106.4 | ▲ 1.2 | 110.7 | 3.1 | 127.2 | ▲ 0.3 | 128.4 | 10.0 | 11月 |
| 12月 | 88.8 | 2.4 | 87.7 | ▲ 7.9 | 90.3 | 4.0 | 91.0 | ▲ 7.5 | 105.1 | ▲ 1.2 | 103.8 | 3.5 | 126.5 | ▲ 0.6 | 123.4 | 12.3 | 12月 |
| 平成25年 1月 | 89.1 | 0.3 | 81.7 | ▲ 5.8 | 90.0 | ▲ 0.3 | 82.2 | ▲ 3.9 | 104.7 | ▲ 0.4 | 108.0 | 1.0 | 122.5 | ▲ 3.2 | 140.0 | 7.9 | 平成25年 1月 |
| 2月 | 89.6 | 0.6 | 84.7 | ▲ 10.5 | 91.3 | 1.4 | 86.8 | ▲ 8.8 | 102.6 | ▲ 2.0 | 106.6 | ▲ 0.5 | 121.1 | ▲ 1.1 | 130.1 | 9.7 | 2月 |
| 3月 | 89.8 | 0.2 | 94.6 | ▲ 7.3 | 91.6 | 0.3 | 100.3 | ▲ 5.8 | 102.4 | ▲ 0.2 | 97.1 | ▲ 4.7 | 119.7 | ▲ 1.2 | 105.7 | 3.8 | 3月 |

(単位：前月(期)比、前年比%)

| | 鉱工業生産指数（府県別） | | | | | | | | | | | | | | | | |
|--------------|--------------|------|--------|------|---------|------|--------|------|---------|------|--------|------|---------|------|------|-------|--------------|
| | 福井県 | | | | 滋賀県 | | | | 京都府 | | | | 大阪府 | | | | |
| | 季節調整済指数 | | 原指数 | | 季節調整済指数 | | 原指数 | | 季節調整済指数 | | 原指数 | | 季節調整済指数 | | 原指数 | | |
| | 前(期)月比 | 前年比 | 前(期)月比 | 前年比 | 前(期)月比 | 前年比 | 前(期)月比 | 前年比 | 前(期)月比 | 前年比 | 前(期)月比 | 前年比 | 前(期)月比 | 前年比 | | | |
| 平成23年 | — | — | 104.6 | 8.5 | — | — | 103.0 | 1.7 | — | — | 91.9 | ▲6.3 | — | — | 84.7 | 2.0 | 平成23年 |
| 平成24年 | — | — | 114.9 | 9.8 | — | — | 99.3 | ▲3.5 | — | — | 90.6 | ▲1.4 | — | — | 79.9 | ▲5.7 | 平成24年 |
| 平成22年度 | — | — | 98.7 | 13.4 | — | — | 101.3 | 14.7 | — | — | 97.6 | 10.2 | — | — | 84.4 | 7.1 | 平成22年度 |
| 平成23年度 | — | — | 106.5 | 7.9 | — | — | 103.0 | 1.7 | — | — | 90.3 | ▲7.5 | — | — | 83.4 | ▲1.2 | 平成23年度 |
| 平成23年 10～12月 | 105.0 | 0.8 | 108.9 | 6.1 | 99.5 | ▲2.2 | 98.9 | ▲5.1 | 90.8 | 0.9 | 93.2 | ▲5.9 | 83.2 | ▲1.1 | 84.4 | 0.0 | 平成23年 10～12月 |
| 平成24年 1～3月 | 111.1 | 5.8 | 109.3 | 8.0 | 101.7 | 2.2 | 100.8 | ▲2.3 | 86.7 | ▲4.5 | 87.3 | ▲7.0 | 81.5 | ▲2.0 | 81.2 | ▲5.9 | 平成24年 1～3月 |
| 4～6月 | 117.7 | 5.9 | 116.2 | 12.6 | 102.0 | 0.3 | 103.1 | ▲2.4 | 89.3 | 3.0 | 86.4 | ▲4.1 | 80.6 | ▲1.1 | 80.4 | ▲3.9 | 4～6月 |
| 7～9月 | 117.6 | ▲0.1 | 118.1 | 13.0 | 99.0 | ▲2.9 | 101.5 | ▲2.4 | 90.0 | 0.7 | 90.0 | ▲0.6 | 76.7 | ▲4.9 | 76.9 | ▲8.6 | 7～9月 |
| 10～12月 | 110.9 | ▲5.7 | 116.0 | 6.5 | 91.7 | ▲7.4 | 92.2 | ▲6.8 | 95.6 | 6.3 | 98.7 | 5.9 | 79.1 | 3.1 | 81.0 | ▲4.1 | 10～12月 |
| 平成24年 2月 | 109.8 | 0.8 | 110.5 | 11.8 | 95.5 | ▲7.6 | 99.1 | ▲3.5 | 85.6 | ▲1.8 | 86.4 | ▲5.2 | 78.6 | ▲7.3 | 80.4 | ▲5.2 | 平成24年 2月 |
| 3月 | 114.6 | 4.4 | 117.3 | 7.4 | 106.3 | 11.3 | 113.9 | 0.7 | 87.2 | 1.9 | 93.9 | ▲7.8 | 81.2 | 3.3 | 85.7 | ▲9.5 | 3月 |
| 4月 | 118.3 | 3.2 | 116.6 | 11.4 | 103.0 | ▲3.1 | 101.2 | 1.2 | 87.7 | 0.6 | 83.0 | ▲4.0 | 80.8 | ▲0.5 | 79.4 | ▲5.9 | 4月 |
| 5月 | 114.3 | ▲3.4 | 109.3 | 11.5 | 100.5 | ▲2.4 | 96.6 | ▲3.7 | 90.1 | 2.7 | 84.2 | ▲2.0 | 80.2 | ▲0.7 | 78.5 | 0.6 | 5月 |
| 6月 | 120.6 | 5.5 | 122.6 | 14.8 | 102.5 | 2.0 | 111.6 | ▲4.3 | 90.2 | 0.1 | 92.0 | ▲5.9 | 80.9 | 0.9 | 83.2 | ▲6.1 | 6月 |
| 7月 | 121.1 | 0.4 | 124.1 | 19.1 | 101.8 | ▲0.7 | 109.2 | 0.3 | 86.1 | ▲4.5 | 89.5 | ▲3.1 | 76.6 | ▲5.3 | 77.0 | ▲8.4 | 7月 |
| 8月 | 116.7 | ▲3.6 | 112.5 | 11.4 | 99.0 | ▲2.8 | 93.4 | ▲5.4 | 92.2 | 7.1 | 86.1 | 2.7 | 76.6 | 0.0 | 75.1 | ▲10.1 | 8月 |
| 9月 | 115.0 | ▲1.5 | 117.6 | 8.6 | 96.2 | ▲2.8 | 101.9 | ▲2.5 | 91.6 | ▲0.7 | 94.5 | ▲1.0 | 76.8 | 0.3 | 78.6 | ▲7.3 | 9月 |
| 10月 | 108.7 | ▲5.5 | 116.7 | 6.9 | 93.8 | ▲2.5 | 94.6 | ▲4.0 | 93.7 | 2.3 | 98.8 | 6.8 | 80.4 | 4.7 | 84.8 | ▲0.5 | 10月 |
| 11月 | 106.4 | ▲2.1 | 113.1 | 3.3 | 88.8 | ▲5.3 | 92.3 | ▲8.8 | 99.7 | 6.4 | 102.7 | 10.7 | 77.7 | ▲3.4 | 80.5 | ▲5.6 | 11月 |
| 12月 | 117.6 | 10.5 | 118.2 | 9.3 | 92.4 | 4.1 | 89.6 | ▲7.7 | 93.4 | ▲6.3 | 94.6 | 0.3 | 79.1 | 1.8 | 77.7 | ▲6.2 | 12月 |
| 平成25年 1月 | 117.3 | ▲0.3 | 109.1 | 8.9 | 100.2 | 8.4 | 87.6 | ▲2.1 | 92.7 | ▲0.7 | 86.3 | 5.9 | 76.2 | ▲3.7 | 70.5 | ▲9.1 | 平成25年 1月 |
| 2月 | 119.9 | 2.2 | 113.9 | 3.1 | 98.0 | ▲2.2 | 92.8 | ▲6.4 | 91.8 | ▲1.0 | 86.4 | 0.0 | 76.8 | 0.8 | 73.9 | ▲8.1 | 2月 |

データ出所：近畿管内各府県「鉱工業指数」
注) 指数は平成17年=100。最新月の値は速報値。

(単位：前月(期)比、前年比%)

| | | 鉱工業生産指数（府県別） | | | | | | | | | | | | |
|--------------|------|--------------|-------|--------|------|---------|------|--------|-------|---------|-------|--------|--------------|--|
| | | 兵庫県 | | | | 奈良県 | | | | 和歌山県 | | | | |
| | | 季節調整済指数 | | 原指数 | | 季節調整済指数 | | 原指数 | | 季節調整済指数 | | 原指数 | | |
| | | 前(期)月比 | 前年比 | 前(期)月比 | 前年比 | 前(期)月比 | 前年比 | 前(期)月比 | 前年比 | | | | | |
| 平成23年 | — | — | 99.5 | 4.6 | — | — | 76.9 | ▲ 0.9 | — | — | 107.1 | 5.3 | 平成23年 | |
| 平成24年 | — | — | 94.0 | 5.5 | — | — | 74.1 | ▲ 3.9 | — | — | 99.5 | ▲ 7.1 | 平成24年 | |
| 平成22年度 | — | — | 96.5 | 11.4 | — | — | 77.8 | 4.9 | — | — | 104.2 | 17.5 | 平成22年度 | |
| 平成23年度 | — | — | 98.2 | 1.8 | — | — | 75.5 | ▲ 3.0 | — | — | 105.9 | 1.6 | 平成23年度 | |
| 平成23年 10～12月 | 98.3 | ▲ 0.5 | 100.6 | 2.8 | 74.7 | ▲ 2.1 | 75.6 | ▲ 3.4 | 101.9 | ▲ 5.7 | 104.8 | ▲ 3.6 | 平成23年 10～12月 | |
| 平成24年 1～3月 | 99.9 | 1.6 | 100.6 | 0.7 | 73.0 | ▲ 2.3 | 72.9 | ▲ 8.1 | 104.3 | 2.4 | 100.1 | ▲ 4.5 | 平成24年 1～3月 | |
| 4～6月 | 95.0 | ▲ 4.9 | 93.1 | ▲ 5.9 | 75.5 | 3.5 | 72.6 | ▲ 3.6 | 99.3 | ▲ 4.8 | 100.8 | ▲ 2.3 | 4～6月 | |
| 7～9月 | 93.6 | ▲ 1.4 | 92.9 | ▲ 5.5 | 73.6 | ▲ 2.5 | 75.1 | ▲ 3.8 | 99.1 | ▲ 0.2 | 98.7 | ▲ 8.3 | 7～9月 | |
| 10～12月 | 86.5 | ▲ 7.6 | 89.4 | ▲ 11.1 | 73.7 | 0.1 | 74.8 | ▲ 1.1 | 95.9 | ▲ 3.3 | 98.6 | ▲ 5.9 | 10～12月 | |
| 平成24年 2月 | 99.0 | ▲ 3.8 | 99.3 | 1.1 | 72.8 | ▲ 2.8 | 75.8 | ▲ 4.9 | 106.2 | 2.9 | 100.6 | ▲ 0.1 | 平成24年 2月 | |
| 3月 | 97.9 | ▲ 1.1 | 109.9 | ▲ 3.0 | 71.3 | ▲ 2.1 | 75.3 | ▲ 12.8 | 103.5 | ▲ 2.5 | 106.6 | ▲ 8.4 | 3月 | |
| 4月 | 96.3 | ▲ 1.6 | 91.1 | ▲ 3.5 | 78.5 | 10.1 | 74.8 | ▲ 0.5 | 101.6 | ▲ 1.8 | 106.0 | 0.0 | 4月 | |
| 5月 | 95.0 | ▲ 1.3 | 90.2 | ▲ 4.2 | 74.2 | ▲ 5.5 | 69.1 | ▲ 3.4 | 96.3 | ▲ 5.2 | 97.5 | ▲ 12.4 | 5月 | |
| 6月 | 94.0 | ▲ 1.1 | 98.0 | ▲ 9.4 | 73.9 | ▲ 0.4 | 74.0 | ▲ 6.8 | 100.0 | 3.8 | 98.8 | ▲ 14.4 | 6月 | |
| 7月 | 95.7 | 1.8 | 95.0 | ▲ 2.8 | 73.7 | ▲ 0.3 | 74.0 | ▲ 6.8 | 99.9 | ▲ 0.1 | 104.3 | ▲ 8.5 | 7月 | |
| 8月 | 91.6 | ▲ 4.3 | 88.2 | ▲ 7.7 | 72.2 | ▲ 2.0 | 72.7 | ▲ 5.0 | 99.2 | ▲ 0.7 | 95.9 | ▲ 9.3 | 8月 | |
| 9月 | 93.6 | 2.2 | 95.6 | ▲ 5.9 | 75.0 | 3.9 | 78.5 | ▲ 3.6 | 98.3 | ▲ 0.9 | 95.9 | ▲ 7.0 | 9月 | |
| 10月 | 86.7 | ▲ 7.4 | 89.1 | ▲ 8.7 | 73.5 | ▲ 2.0 | 73.6 | 2.5 | 97.3 | ▲ 1.0 | 101.0 | ▲ 6.1 | 10月 | |
| 11月 | 84.5 | ▲ 2.5 | 88.0 | ▲ 12.4 | 72.2 | ▲ 1.8 | 75.5 | ▲ 5.4 | 96.5 | ▲ 0.8 | 100.5 | ▲ 6.0 | 11月 | |
| 12月 | 88.3 | 4.5 | 91.2 | ▲ 12.2 | 75.5 | 4.6 | 75.4 | 0.1 | 93.8 | ▲ 2.8 | 94.3 | ▲ 5.7 | 12月 | |
| 平成25年 1月 | 86.6 | ▲ 1.9 | 80.4 | ▲ 13.3 | 81.8 | 8.3 | 74.4 | 10.2 | 100.3 | 6.9 | 90.5 | ▲ 2.8 | 平成25年 1月 | |
| 2月 | 87.3 | 0.8 | 83.2 | ▲ 16.2 | 82.7 | 1.1 | 81.4 | 7.4 | 103.8 | 3.5 | 98.4 | ▲ 2.2 | 2月 | |

データ出所：近畿管内各府県「鉱工業指数」

注) 指数は平成17年=100。最新月の値は速報値。

2. 個人消費

(単位：百万円、前年比%) (単位：前年比%)

| | 大型小売店販売額 | | | | | | | | | | | | | | | | コンビニエンスストア販売額 | | | |
|------------|-----------|-------|-------|-------|-------|------------|-------|-------|-------|-------|-------|-------|-------|-------|-------|-------|---------------|-------|-------|------------|
| | 近畿 | | | | | 全国 | | | | | 福井県 | 滋賀県 | 京都府 | 大阪府 | 兵庫県 | 奈良県 | 和歌山県 | 近畿 | | 全国 |
| | 販売額 | | 業態別 | | | 販売額 | | 業態別 | | | | | | | | | | | | |
| | 全店 | 既存店 | 百貨店 | スーパー | 全店 | 既存店 | 百貨店 | スーパー | | | | | | | | | | | | |
| 平成23年 | 3,806,251 | ▲ 0.3 | ▲ 1.9 | 1.0 | ▲ 1.0 | 19,593,279 | ▲ 0.9 | ▲ 1.8 | ▲ 2.6 | 0.0 | ▲ 0.9 | 0.3 | ▲ 2.3 | 1.2 | ▲ 1.8 | ▲ 1.5 | 1.5 | 7.6 | 8.1 | 平成23年 |
| 平成24年 | 3,784,058 | ▲ 0.6 | ▲ 1.3 | ▲ 0.2 | ▲ 0.8 | 19,591,627 | ▲ 0.0 | ▲ 0.8 | ▲ 0.3 | 0.2 | ▲ 2.0 | ▲ 1.1 | ▲ 0.7 | 0.1 | ▲ 1.7 | ▲ 0.5 | 0.6 | 3.5 | 4.0 | 平成24年 |
| 平成23年度 | 3,816,338 | 0.3 | ▲ 1.6 | 2.3 | ▲ 1.0 | 19,700,820 | 0.1 | ▲ 0.9 | ▲ 0.1 | 0.2 | ▲ 0.9 | ▲ 0.0 | ▲ 1.6 | 2.1 | ▲ 1.5 | ▲ 1.6 | 1.5 | 6.8 | 7.6 | 平成23年度 |
| 平成24年度 | 3,781,869 | ▲ 0.9 | ▲ 1.2 | ▲ 0.3 | ▲ 1.3 | 19,554,478 | ▲ 0.7 | ▲ 1.4 | ▲ 1.1 | ▲ 0.6 | ▲ 1.2 | ▲ 1.7 | ▲ 0.6 | ▲ 0.2 | ▲ 2.3 | ▲ 0.7 | ▲ 0.2 | 3.0 | ▲ 0.6 | 平成24年度 |
| 平成24年 1～3月 | 925,777 | 1.1 | ▲ 0.8 | 3.0 | ▲ 0.0 | 4,807,435 | 2.3 | 1.3 | 4.0 | 1.4 | ▲ 2.1 | 0.0 | ▲ 0.3 | 2.6 | 0.0 | ▲ 0.5 | 1.8 | 4.6 | 5.9 | 平成24年 1～3月 |
| 4～6月 | 901,029 | ▲ 2.0 | ▲ 2.4 | ▲ 2.2 | ▲ 1.9 | 4,710,061 | ▲ 0.7 | ▲ 1.3 | ▲ 1.2 | ▲ 0.5 | ▲ 3.6 | ▲ 2.2 | ▲ 1.2 | ▲ 2.0 | ▲ 2.9 | ▲ 1.3 | 1.5 | 4.7 | 5.8 | 4～6月 |
| 7～9月 | 917,048 | ▲ 2.1 | ▲ 2.4 | ▲ 2.3 | ▲ 1.9 | 4,739,130 | ▲ 1.6 | ▲ 2.2 | ▲ 2.6 | ▲ 1.1 | ▲ 3.7 | ▲ 2.7 | ▲ 1.1 | ▲ 1.9 | ▲ 3.0 | ▲ 2.1 | 0.4 | 2.1 | 2.2 | 7～9月 |
| 10～12月 | 1,040,203 | 0.5 | 0.4 | 0.6 | 0.5 | 5,335,001 | 0.0 | ▲ 0.7 | ▲ 1.2 | 0.7 | 1.4 | 0.4 | ▲ 0.1 | 1.4 | ▲ 0.9 | 1.6 | ▲ 1.0 | 2.6 | 2.4 | 10～12月 |
| 平成25年 1～3月 | 923,588 | ▲ 0.2 | ▲ 0.5 | 2.7 | ▲ 2.1 | 4,770,287 | ▲ 0.8 | ▲ 1.6 | 0.6 | ▲ 1.5 | 0.8 | ▲ 2.3 | 0.1 | 1.6 | ▲ 2.8 | ▲ 1.3 | ▲ 1.7 | 2.5 | 3.0 | 平成25年 1～3月 |
| 平成24年 3月 | 303,009 | 1.2 | ▲ 0.5 | 3.5 | ▲ 0.3 | 1,603,233 | 6.1 | 5.1 | 13.9 | 2.2 | 1.2 | 1.7 | 0.8 | 1.8 | 0.1 | 0.8 | 3.1 | 2.3 | 4.4 | 平成24年 3月 |
| 4月 | 300,052 | ▲ 1.5 | ▲ 2.3 | ▲ 0.5 | ▲ 2.2 | 1,566,427 | 0.1 | ▲ 0.6 | 0.7 | ▲ 0.2 | ▲ 4.4 | ▲ 3.0 | ▲ 0.7 | ▲ 0.3 | ▲ 3.5 | ▲ 3.0 | 0.6 | 9.0 | 10.3 | 4月 |
| 5月 | 301,301 | ▲ 1.3 | ▲ 1.5 | ▲ 2.9 | ▲ 0.2 | 1,575,466 | ▲ 0.1 | ▲ 0.8 | ▲ 2.0 | 0.8 | ▲ 1.8 | ▲ 0.3 | ▲ 0.8 | ▲ 2.2 | ▲ 1.1 | 0.7 | 3.7 | 5.1 | 6.0 | 5月 |
| 6月 | 299,676 | ▲ 3.2 | ▲ 3.4 | ▲ 3.2 | ▲ 3.2 | 1,568,168 | ▲ 2.2 | ▲ 2.6 | ▲ 2.4 | ▲ 2.1 | ▲ 4.6 | ▲ 3.3 | ▲ 2.2 | ▲ 3.6 | ▲ 3.9 | ▲ 1.6 | 0.2 | 0.5 | 1.5 | 6月 |
| 7月 | 335,001 | ▲ 4.2 | ▲ 4.4 | ▲ 3.9 | ▲ 4.5 | 1,712,323 | ▲ 4.0 | ▲ 4.4 | ▲ 4.4 | ▲ 3.8 | ▲ 7.1 | ▲ 5.5 | ▲ 3.1 | ▲ 4.0 | ▲ 5.3 | ▲ 3.8 | ▲ 0.8 | 1.1 | 1.0 | 7月 |
| 8月 | 300,122 | ▲ 0.2 | ▲ 0.7 | ▲ 1.8 | 0.6 | 1,556,765 | ▲ 0.0 | ▲ 0.9 | ▲ 1.8 | 0.7 | ▲ 0.8 | 0.3 | 0.3 | ▲ 0.2 | ▲ 0.8 | ▲ 0.2 | 1.6 | 2.4 | 3.1 | 8月 |
| 9月 | 281,926 | ▲ 1.4 | ▲ 1.7 | ▲ 0.7 | ▲ 1.8 | 1,470,041 | ▲ 0.2 | ▲ 1.1 | ▲ 0.8 | 0.1 | ▲ 3.0 | ▲ 3.0 | ▲ 0.1 | ▲ 0.9 | ▲ 2.4 | ▲ 2.3 | 0.3 | 2.8 | 2.7 | 9月 |
| 10月 | 302,101 | ▲ 2.3 | ▲ 2.6 | ▲ 2.3 | ▲ 2.3 | 1,567,204 | ▲ 2.4 | ▲ 3.2 | ▲ 3.0 | ▲ 2.1 | ▲ 0.3 | ▲ 1.1 | ▲ 1.7 | ▲ 2.3 | ▲ 3.7 | ▲ 0.4 | ▲ 0.9 | 2.5 | 2.2 | 10月 |
| 11月 | 326,201 | 2.1 | 1.8 | 4.0 | 0.8 | 1,662,956 | 1.6 | 0.8 | 1.6 | 1.6 | 3.7 | 0.7 | 1.4 | 3.9 | 0.0 | 1.3 | ▲ 1.3 | 2.5 | 1.9 | 11月 |
| 12月 | 411,901 | 1.5 | 1.5 | 0.1 | 2.6 | 2,104,841 | 0.7 | 0.1 | ▲ 2.1 | 2.3 | 0.8 | 1.3 | ▲ 0.1 | 2.4 | 0.6 | 3.5 | ▲ 0.8 | 2.9 | 3.0 | 12月 |
| 平成25年 1月 | 329,588 | ▲ 2.4 | ▲ 2.5 | 1.3 | ▲ 4.8 | 1,687,204 | ▲ 2.9 | ▲ 3.5 | ▲ 1.1 | ▲ 3.9 | 1.8 | ▲ 3.0 | ▲ 3.0 | ▲ 0.5 | ▲ 5.9 | ▲ 2.9 | ▲ 0.7 | 4.2 | 4.2 | 平成25年 1月 |
| 2月 | 277,262 | ▲ 2.7 | ▲ 2.8 | 0.7 | ▲ 4.7 | 1,423,905 | ▲ 2.9 | ▲ 3.7 | ▲ 0.5 | ▲ 4.0 | 0.6 | ▲ 3.4 | ▲ 1.9 | ▲ 1.2 | ▲ 5.7 | ▲ 3.5 | ▲ 3.5 | ▲ 1.7 | ▲ 0.7 | 2月 |
| 3月 | 316,738 | 4.5 | 3.8 | 5.9 | 3.6 | 1,659,178 | 3.5 | 2.4 | 3.4 | 3.5 | ▲ 0.2 | ▲ 0.2 | 5.4 | 6.4 | 3.5 | 2.9 | ▲ 1.2 | 4.8 | 5.1 | 3月 |

データ出所：近畿経済産業局「大型小売店販売状況」

注) 最新月の値は速報値。「販売額」は全店ベース。業態別、府県別の値も全店ベース。年間補正のため過去の数値が修正される場合がある。
平成22年7月に調査対象事業所の見直しを行ったため、これに関わる全店ベースの前年(度、同期、同月)比増減率は、この見直しに伴うギャップを調整するリンク係数で処理した数値で計算してある。

データ出所：近畿経済産業局

「大型小売店販売状況」
注) 前年比は全店ベース
平成24年1月に調査対象事業所の見直しを行ったため、これに関わる全店ベースの前年(度、同期、同月)比増減率は、この見直しに伴うギャップを調整するリンク係数で処理した数値で計算してある。

(単位：台、前年比%)

(単位：前年比%)

| | 乗用車新規登録・届出台数 | | | | | | | | | | | | | | | | | 家電販売額 | | |
|------------|--------------|--------|--------|--------|--------|-----------|--------|--------|--------|--------|--------|--------|--------|--------|--------|--------|--------|--------|--------|------------|
| | 近畿 | | | | | 全国 | | | | | | | | | | 近畿 | 全国 | | | |
| | 台数 | 車種別 | | | | 台数 | 車種別 | | | | 福井県 | 滋賀県 | 京都府 | 大阪府 | 兵庫県 | | | 奈良県 | 和歌山県 | |
| | | 前年比 | 普通車 | 小型車 | 軽四車 | | 前年比 | 普通車 | 小型車 | 軽四車 | | | | | | | | | | |
| 平成23年 | 532,186 | ▲ 16.4 | ▲ 17.9 | ▲ 19.6 | ▲ 10.5 | 3,519,873 | ▲ 16.3 | ▲ 19.1 | ▲ 17.8 | ▲ 11.4 | ▲ 16.8 | ▲ 15.2 | ▲ 14.7 | ▲ 16.0 | ▲ 16.9 | ▲ 18.9 | ▲ 18.0 | ▲ 17.2 | ▲ 17.0 | 平成23年 |
| 平成24年 | 680,178 | 27.8 | 21.9 | 25.2 | 37.5 | 4,566,315 | 29.7 | 23.6 | 28.9 | 36.8 | 29.0 | 31.3 | 25.6 | 25.8 | 28.5 | 30.7 | 31.9 | ▲ 19.7 | ▲ 20.1 | 平成24年 |
| 平成23年度 | 601,535 | 2.2 | 3.0 | ▲ 2.7 | 7.4 | 4,004,120 | 3.3 | 3.2 | 1.3 | 5.8 | 4.3 | 4.8 | 2.5 | 0.8 | 2.7 | 1.9 | 2.5 | — | — | 平成23年度 |
| 平成24年度 | 657,712 | 9.3 | 2.0 | 4.7 | 23.2 | 4,434,169 | 10.7 | 2.4 | 7.4 | 23.0 | 10.8 | 8.8 | 8.9 | 8.7 | 9.6 | 10.1 | 11.9 | — | — | 平成24年度 |
| 平成24年 1～3月 | 217,291 | 46.9 | 51.8 | 43.7 | 45.1 | 1,446,631 | 50.3 | 58.5 | 50.7 | 42.6 | 44.8 | 55.8 | 42.2 | 44.0 | 47.7 | 52.3 | 53.4 | ▲ 21.1 | ▲ 18.7 | 平成24年 1～3月 |
| 4～6月 | 158,320 | 66.0 | 64.0 | 53.3 | 81.3 | 1,075,687 | 66.0 | 62.4 | 56.1 | 79.6 | 66.3 | 76.0 | 63.5 | 61.7 | 66.8 | 68.6 | 74.2 | ▲ 29.6 | ▲ 30.7 | 4～6月 |
| 7～9月 | 168,893 | 14.8 | 5.3 | 11.5 | 30.8 | 1,137,662 | 16.5 | 7.4 | 12.5 | 31.3 | 17.5 | 15.7 | 13.9 | 12.0 | 15.3 | 20.0 | 22.9 | ▲ 17.3 | ▲ 20.2 | 7～9月 |
| 10～12月 | 135,674 | ▲ 4.3 | ▲ 14.1 | ▲ 1.3 | 4.6 | 906,335 | ▲ 2.8 | ▲ 14.6 | 3.0 | 4.2 | ▲ 8.1 | ▲ 6.0 | ▲ 5.0 | ▲ 2.2 | ▲ 4.2 | ▲ 5.7 | ▲ 8.1 | ▲ 8.9 | ▲ 9.0 | 10～12月 |
| 平成25年 1～3月 | 194,825 | ▲ 10.3 | ▲ 14.4 | ▲ 17.6 | 2.7 | 1,314,485 | ▲ 9.1 | ▲ 14.4 | ▲ 15.2 | 2.9 | ▲ 6.3 | ▲ 14.6 | ▲ 9.4 | ▲ 10.3 | ▲ 10.1 | ▲ 11.4 | ▲ 9.7 | ▲ 7.0 | ▲ 7.5 | 平成25年 1～3月 |
| 平成24年 3月 | 95,513 | 66.0 | 69.6 | 63.3 | 65.1 | 640,219 | 76.3 | 87.7 | 77.3 | 64.6 | 68.9 | 73.9 | 63.6 | 62.1 | 68.1 | 65.8 | 68.5 | ▲ 30.2 | ▲ 23.1 | 平成24年 3月 |
| 4月 | 44,984 | 100.4 | 110.8 | 65.9 | 128.7 | 305,923 | 99.5 | 114.1 | 76.9 | 111.4 | 93.2 | 143.5 | 90.7 | 90.6 | 103.0 | 95.0 | 120.4 | ▲ 14.9 | ▲ 18.3 | 4月 |
| 5月 | 49,311 | 68.0 | 76.6 | 50.1 | 78.6 | 337,576 | 68.6 | 72.1 | 57.2 | 76.8 | 60.0 | 71.3 | 68.0 | 67.5 | 68.6 | 66.9 | 72.5 | ▲ 28.4 | ▲ 29.7 | 5月 |
| 6月 | 64,025 | 46.9 | 36.7 | 48.4 | 56.8 | 432,188 | 46.8 | 35.1 | 44.1 | 62.3 | 55.8 | 47.5 | 46.0 | 42.6 | 47.4 | 56.2 | 51.9 | ▲ 39.9 | ▲ 40.0 | 6月 |
| 7月 | 64,531 | 42.6 | 41.0 | 34.0 | 55.2 | 444,845 | 42.4 | 39.6 | 35.6 | 53.4 | 44.0 | 47.1 | 37.9 | 39.9 | 43.0 | 45.7 | 55.8 | ▲ 29.5 | ▲ 32.6 | 7月 |
| 8月 | 46,710 | 13.2 | 3.3 | 8.6 | 30.7 | 315,519 | 15.6 | 7.2 | 10.1 | 30.9 | 13.3 | 15.7 | 12.9 | 9.6 | 14.6 | 19.8 | 19.4 | ▲ 6.6 | ▲ 9.6 | 8月 |
| 9月 | 57,652 | ▲ 4.8 | ▲ 17.0 | ▲ 4.5 | 11.4 | 377,298 | ▲ 3.6 | ▲ 14.8 | ▲ 5.4 | 12.4 | ▲ 1.4 | ▲ 9.0 | ▲ 4.3 | ▲ 6.4 | ▲ 4.2 | ▲ 0.2 | ▲ 0.0 | ▲ 4.8 | ▲ 6.7 | 9月 |
| 10月 | 44,642 | ▲ 7.0 | ▲ 20.6 | ▲ 5.1 | 7.5 | 298,765 | ▲ 6.7 | ▲ 20.1 | ▲ 2.1 | 2.3 | ▲ 9.4 | ▲ 8.9 | ▲ 7.4 | ▲ 5.9 | ▲ 6.3 | ▲ 5.3 | ▲ 13.1 | ▲ 15.4 | ▲ 15.8 | 10月 |
| 11月 | 48,152 | ▲ 2.0 | ▲ 11.4 | 1.7 | 5.7 | 323,885 | 0.2 | ▲ 13.7 | 8.5 | 7.8 | ▲ 0.7 | ▲ 2.1 | ▲ 1.9 | ▲ 0.1 | ▲ 3.9 | ▲ 3.2 | ▲ 4.4 | ▲ 8.4 | ▲ 4.5 | 11月 |
| 12月 | 42,880 | ▲ 3.9 | ▲ 10.5 | ▲ 0.2 | 0.5 | 283,685 | ▲ 1.9 | ▲ 9.9 | 3.0 | 2.3 | ▲ 14.7 | ▲ 7.0 | ▲ 5.7 | ▲ 0.6 | ▲ 2.3 | ▲ 8.7 | ▲ 6.6 | ▲ 5.0 | ▲ 7.4 | 12月 |
| 平成25年 1月 | 49,337 | ▲ 6.2 | ▲ 12.2 | ▲ 11.9 | 6.1 | 331,462 | ▲ 7.3 | ▲ 15.6 | ▲ 11.5 | 5.0 | ▲ 0.6 | ▲ 13.2 | ▲ 1.4 | ▲ 7.1 | ▲ 6.2 | ▲ 6.4 | ▲ 2.5 | ▲ 12.3 | ▲ 10.4 | 平成25年 1月 |
| 2月 | 63,158 | ▲ 8.7 | ▲ 10.8 | ▲ 15.0 | 0.6 | 412,332 | ▲ 8.1 | ▲ 10.9 | ▲ 15.5 | 2.6 | ▲ 0.7 | ▲ 12.2 | ▲ 8.2 | ▲ 8.9 | ▲ 7.9 | ▲ 10.5 | ▲ 12.4 | ▲ 5.3 | ▲ 6.6 | 2月 |
| 3月 | 82,330 | ▲ 13.8 | ▲ 18.1 | ▲ 22.2 | 2.3 | 570,691 | ▲ 10.9 | ▲ 16.2 | ▲ 16.9 | 1.9 | ▲ 11.0 | ▲ 17.0 | ▲ 14.6 | ▲ 13.2 | ▲ 13.9 | ▲ 14.9 | ▲ 11.8 | ▲ 3.2 | ▲ 5.4 | 3月 |

データ出所：(社)全国軽自動車協会連合会、(社)日本自動車販売協会連合会

データ出所：GfK Japan
注1) 近畿は福井を除く2府4県。

(単位：前年比%)

(単位：前月(期)比、前年比%)

| | 家計調査 | | | | | | | | | | | | 消費者物価指数 | | | | | | |
|------------|-------------|-------|-------|-------|-------------|-------|-------|-------|--------------|--------|-------|-------|---------|--------|-------|-------|--------|-------|------------|
| | 二人以上の世帯消費支出 | | | | うち勤労者世帯消費支出 | | | | うち勤労者世帯可処分所得 | | | | 近畿 | | | 全国 | | | |
| | 近畿 | | 全国 | | 近畿 | | 全国 | | 近畿 | | 全国 | | 総合 | 前月(期)比 | 前年比 | 総合 | 前月(期)比 | 前年比 | |
| | 名目 | 実質 | 名目 | 実質 | 名目 | 実質 | 名目 | 実質 | 名目 | 実質 | 名目 | 実質 | | | | | | | |
| 平成23年 | 1.3 | 1.7 | ▲ 2.5 | ▲ 2.2 | ▲ 0.1 | 0.3 | ▲ 3.0 | ▲ 2.7 | ▲ 3.1 | ▲ 2.7 | ▲ 2.2 | ▲ 1.9 | 99.6 | — | ▲ 0.4 | 99.7 | — | ▲ 0.3 | 平成23年 |
| 平成24年 | ▲ 2.7 | ▲ 2.7 | 1.1 | 1.1 | ▲ 1.0 | ▲ 1.0 | 1.6 | 1.6 | ▲ 1.8 | ▲ 1.8 | 1.1 | 1.1 | 99.6 | — | ▲ 0.1 | 99.7 | — | 0.0 | 平成24年 |
| 平成23年度 | 1.4 | 1.6 | ▲ 1.3 | ▲ 1.3 | ▲ 0.6 | ▲ 0.4 | ▲ 1.4 | ▲ 1.4 | ▲ 1.7 | ▲ 1.5 | ▲ 1.3 | ▲ 1.3 | 99.7 | — | ▲ 0.2 | 99.8 | — | ▲ 0.1 | 平成23年度 |
| 平成24年度 | ▲ 2.6 | ▲ 2.2 | 1.3 | 1.6 | 0.2 | 0.5 | 2.2 | 2.5 | ▲ 3.3 | ▲ 3.0 | 0.2 | 0.5 | 99.3 | — | ▲ 0.4 | 99.5 | — | ▲ 0.3 | 平成24年度 |
| 平成24年 1～3月 | 1.0 | 0.6 | 1.5 | 1.1 | ▲ 1.8 | ▲ 2.2 | 1.8 | 1.4 | 3.5 | 3.1 | 2.7 | 2.3 | 99.8 | 0.2 | 0.3 | 99.9 | 0.3 | 0.3 | 平成24年 1～3月 |
| 4～6月 | ▲ 5.3 | ▲ 5.6 | 3.0 | 2.7 | ▲ 3.0 | ▲ 3.3 | 2.7 | 2.4 | 1.0 | 0.7 | 2.5 | 2.2 | 99.9 | 0.2 | 0.2 | 100.0 | 0.1 | 0.2 | 4～6月 |
| 7～9月 | ▲ 1.9 | ▲ 1.6 | 0.5 | 0.9 | 1.9 | 2.2 | 0.6 | 1.0 | ▲ 6.0 | ▲ 5.7 | ▲ 1.2 | ▲ 0.8 | 99.4 | ▲ 0.5 | ▲ 0.4 | 99.4 | ▲ 0.6 | ▲ 0.4 | 7～9月 |
| 10～12月 | ▲ 4.5 | ▲ 4.0 | ▲ 0.4 | ▲ 0.2 | ▲ 1.1 | ▲ 0.6 | 1.4 | 1.6 | ▲ 4.6 | ▲ 4.1 | 0.5 | 0.7 | 99.1 | ▲ 0.3 | ▲ 0.5 | 99.4 | ▲ 0.1 | ▲ 0.2 | 10～12月 |
| 平成25年 1～3月 | 1.4 | 2.4 | 2.1 | 3.1 | 3.1 | 4.1 | 4.2 | 5.3 | ▲ 3.4 | ▲ 2.4 | ▲ 1.2 | ▲ 0.2 | 98.9 | ▲ 0.3 | ▲ 0.9 | 99.3 | ▲ 0.1 | ▲ 0.6 | 平成25年 1～3月 |
| 平成24年 3月 | 0.8 | 0.3 | 4.1 | 3.4 | 1.8 | 1.3 | 5.0 | 4.3 | 4.9 | 4.4 | 4.4 | 3.7 | 100.1 | 0.4 | 0.4 | 100.3 | 0.5 | 0.5 | 平成24年 3月 |
| 4月 | ▲ 2.5 | ▲ 3.1 | 3.2 | 2.6 | 2.7 | 2.1 | 4.4 | 3.8 | 1.3 | 0.7 | 2.9 | 2.3 | 100.2 | 0.0 | 0.5 | 100.4 | 0.1 | 0.4 | 4月 |
| 5月 | ▲ 5.8 | ▲ 6.1 | 4.3 | 4.0 | ▲ 6.5 | ▲ 6.8 | 1.2 | 0.9 | 2.2 | 1.9 | ▲ 0.1 | ▲ 0.4 | 100.0 | ▲ 0.2 | 0.2 | 100.1 | ▲ 0.3 | 0.2 | 5月 |
| 6月 | ▲ 7.7 | ▲ 7.7 | 1.5 | 1.6 | ▲ 5.4 | ▲ 5.4 | 2.4 | 2.5 | 0.1 | 0.1 | 3.6 | 3.7 | 99.6 | ▲ 0.4 | ▲ 0.1 | 99.6 | ▲ 0.5 | ▲ 0.2 | 6月 |
| 7月 | 1.8 | 2.1 | 1.2 | 1.7 | 11.0 | 11.3 | 1.0 | 1.5 | ▲ 10.8 | ▲ 10.5 | ▲ 4.5 | ▲ 4.0 | 99.3 | ▲ 0.3 | ▲ 0.3 | 99.3 | ▲ 0.3 | ▲ 0.4 | 7月 |
| 8月 | ▲ 3.1 | ▲ 2.8 | 1.4 | 1.8 | ▲ 3.1 | ▲ 2.8 | 0.5 | 0.9 | ▲ 2.8 | ▲ 2.5 | 2.2 | 2.6 | 99.5 | 0.2 | ▲ 0.3 | 99.4 | 0.1 | ▲ 0.4 | 8月 |
| 9月 | ▲ 4.6 | ▲ 4.2 | ▲ 1.2 | ▲ 0.9 | ▲ 2.4 | ▲ 2.0 | 0.3 | 0.6 | ▲ 2.9 | ▲ 2.5 | ▲ 0.4 | ▲ 0.1 | 99.4 | 0.0 | ▲ 0.4 | 99.6 | 0.1 | ▲ 0.3 | 9月 |
| 10月 | ▲ 3.7 | ▲ 3.0 | ▲ 0.5 | ▲ 0.1 | 0.7 | 1.4 | 0.3 | 0.7 | ▲ 6.2 | ▲ 5.5 | ▲ 0.5 | ▲ 0.1 | 99.4 | 0.0 | ▲ 0.7 | 99.6 | 0.0 | ▲ 0.4 | 10月 |
| 11月 | ▲ 4.7 | ▲ 4.3 | 0.1 | 0.2 | ▲ 1.9 | ▲ 1.5 | 1.7 | 1.8 | ▲ 0.8 | ▲ 0.4 | 1.0 | 1.1 | 99.0 | ▲ 0.4 | ▲ 0.4 | 99.2 | ▲ 0.4 | ▲ 0.2 | 11月 |
| 12月 | ▲ 5.1 | ▲ 4.8 | ▲ 0.8 | ▲ 0.7 | ▲ 2.0 | ▲ 1.7 | 2.1 | 2.2 | ▲ 5.5 | ▲ 5.2 | 0.7 | 0.8 | 99.0 | ▲ 0.1 | ▲ 0.4 | 99.3 | 0.0 | ▲ 0.1 | 12月 |
| 平成25年 1月 | 3.7 | 4.4 | 2.1 | 2.4 | 1.2 | 1.9 | 3.8 | 4.1 | ▲ 4.6 | ▲ 3.9 | ▲ 0.4 | ▲ 0.1 | 98.9 | ▲ 0.1 | ▲ 0.6 | 99.3 | 0.0 | ▲ 0.3 | 平成25年 1月 |
| 2月 | ▲ 8.4 | ▲ 7.4 | 0.1 | 0.8 | ▲ 2.0 | ▲ 0.9 | 2.0 | 2.7 | ▲ 6.5 | ▲ 5.5 | ▲ 2.4 | ▲ 1.7 | 98.7 | ▲ 0.2 | ▲ 1.0 | 99.2 | ▲ 0.2 | ▲ 0.7 | 2月 |
| 3月 | 9.0 | 10.4 | 4.1 | 5.2 | 9.7 | 11.1 | 6.5 | 7.6 | 1.2 | 2.5 | ▲ 0.4 | 0.6 | 99.0 | 0.2 | ▲ 1.2 | 99.4 | 0.2 | ▲ 0.9 | 3月 |

データ出所：総務省「家計調査」

注1) 近畿は福井を除く2府4県。前年比の実質は消費者物価指数を使用している。

注2) 計算に使用する消費者物価指数を平成17年基準から平成22年基準に変更したため、一部の値が変更されています。

データ出所：総務省「消費者物価指数」

注1) 近畿は福井を除く2府4県。指数は平成22年=100。

注2) 前月比は平成22年2月から、前年同月比は平成23年1月から平成22年基準に改定されており、それ以前は平成17年基準による。

3. 設備投資

(単位:前年度比%)

| | | 全国企業短期経済観測調査 | | | | | | | | |
|----|-------------|--------------|-------|--------|--------|--------|-------|-------|-------|--------|
| | | 全産業 | 製造業 | 製造業 | | | 非製造業 | 非製造業 | | |
| | | | | 大企業 | 中堅企業 | 中小企業 | | 大企業 | 中堅企業 | 中小企業 |
| 近畿 | 2010年度 | 3.2 | 5.7 | 4.4 | 25.5 | 37.5 | 1.3 | 2.5 | ▲ 8.1 | ▲ 17.5 |
| | 2011年度 | ▲ 8.6 | ▲ 9.8 | ▲ 10.8 | 16.4 | ▲ 18.1 | ▲ 7.8 | ▲ 8.3 | ▲ 0.1 | ▲ 7.9 |
| | 2012年度(見込み) | 5.7 | 2.1 | 2.4 | 0.2 | ▲ 7.0 | 8.3 | 9.2 | ▲ 2.7 | 9.5 |
| | 2013年度(計画) | ▲ 1.4 | ▲ 0.6 | 0.5 | ▲ 19.9 | 0.1 | ▲ 1.9 | ▲ 2.1 | 7.5 | ▲ 25.9 |
| 全国 | 2010年度 | ▲ 1.9 | ▲ 1.1 | ▲ 3.5 | 0.6 | 9.8 | ▲ 2.3 | ▲ 1.0 | ▲ 8.9 | ▲ 1.6 |
| | 2011年度 | 0.0 | 4.3 | ▲ 0.7 | 20.4 | 11.3 | ▲ 2.3 | ▲ 1.5 | 2.5 | ▲ 10.1 |
| | 2012年度(見込み) | 6.0 | 3.3 | 5.7 | 2.6 | ▲ 6.0 | 7.5 | 4.9 | 11.4 | 17.2 |
| | 2013年度(計画) | ▲ 3.9 | ▲ 1.2 | ▲ 0.7 | ▲ 1.4 | ▲ 3.2 | ▲ 5.3 | ▲ 2.6 | ▲ 6.4 | ▲ 16.8 |

データ出所:日本銀行 2013年3月調査 2013/4/1 公表
 (注)近畿は福井を除く2府4県。近畿と全国では集計方法が異なる。
 資本金2千万円以上の企業が対象。

(単位:前年同期比%)

| 民間非居住用建築物着工床面積 | | |
|----------------|--------|--------|
| | 近畿 | 全国 |
| 平成23年 | 1.5 | 6.2 |
| 平成24年 | 3.5 | 7.2 |
| 平成22年度 | 7.3 | 8.3 |
| 平成24年度 | 10.7 | 10.0 |
| 平成24年 1~3月 | ▲ 11.0 | 5.6 |
| 4~6月 | 6.5 | ▲ 0.9 |
| 7~9月 | ▲ 1.0 | 9.1 |
| 10~12月 | 22.8 | 15.5 |
| 平成25年 1~3月 | 15.0 | 17.5 |
| 平成24年 3月 | ▲ 31.6 | ▲ 10.9 |
| 4月 | ▲ 6.5 | ▲ 10.9 |
| 5月 | 19.3 | 10.4 |
| 6月 | 6.8 | ▲ 0.6 |
| 7月 | ▲ 4.9 | ▲ 1.9 |
| 8月 | ▲ 29.1 | 0.3 |
| 9月 | 41.5 | 33.1 |
| 10月 | 24.5 | 10.6 |
| 11月 | 1.1 | 14.9 |
| 12月 | 42.0 | 21.0 |
| 平成25年 1月 | 6.5 | ▲ 2.8 |
| 2月 | ▲ 13.5 | 26.2 |
| 3月 | 52.7 | 32.0 |

データ出所:国土交通省「国土交通月例経済」

(単位:前年度比%)

| 区分 | | 法人企業景気予測調査 | | | | | |
|----|-----------|------------|--------|--------|--------|--------|--------|
| | | 全産業 | 製造業 | 非製造業 | 大企業 | 中堅企業 | 中小企業 |
| 近畿 | 2009年度 | ▲ 8.7 | ▲ 18.1 | ▲ 0.8 | ▲ 7.6 | ▲ 29.2 | ▲ 38.8 |
| | 2010年度 | ▲ 2.2 | ▲ 1.3 | ▲ 2.7 | ▲ 3.5 | 30.0 | 49.1 |
| | 2011年度 | ▲ 3.8 | ▲ 10.6 | 1.0 | ▲ 4.4 | 11.3 | 15.7 |
| | 2012年度見通し | 6.0 | 9.3 | 4.3 | 5.4 | 14.8 | 17.9 |
| | 2013年度見込み | 1.0 | 4.6 | ▲ 0.9 | 6.9 | ▲ 26.2 | ▲ 15.3 |
| 全国 | 2009年度 | ▲ 25.3 | ▲ 34.0 | ▲ 19.3 | ▲ 15.4 | ▲ 25.7 | ▲ 45.0 |
| | 2010年度 | 6.9 | 11.0 | 4.8 | 2.4 | 6.8 | 22.4 |
| | 2011年度 | ▲ 0.4 | 0.5 | ▲ 1.0 | 0.7 | ▲ 3.9 | ▲ 1.2 |
| | 2012年度見通し | 3.3 | 2.7 | 3.7 | 4.0 | 2.3 | 2.2 |
| | 2013年度見込み | ▲ 6.5 | ▲ 2.8 | ▲ 8.8 | 4.4 | ▲ 11.7 | ▲ 23.2 |

データ出所:内閣府、財務省、近畿財務局 2013/3/12 公表
 設備投資(除く土地、ソフトウェア投資)(2010年度以降は、除く土地、含むソフトウェア投資)
 (注)近畿は福井を除く2府4県。近畿と全国では集計方法が異なる。
 資本金1千万円以上の企業が対象。

4. 住宅投資

(単位：戸、千戸、前年比%)

(単位：戸、%)

| | 新設住宅着工数 | | | | | | | | | | | | | | | | | | | マンション | | |
|------------|---------|--------|--------|--------|-----------|--------|--------|---------|-------|------|--------|--------|--------|--------|--------|--------|--------|--------|-------|-------|------------|--|
| | 近畿 | | | | | | | | 全国 | | | 福井県 | 滋賀県 | 京都府 | 大阪府 | 兵庫県 | 奈良県 | 和歌山県 | 近畿 | | | |
| | 着工戸数 | 資金別 | | | 利用関係別(主要) | | | 着工戸数 | 前年比 | 年率換算 | 発売戸数 | | | | | | | | 前年比 | 月間契約率 | | |
| | | 前年比 | 民間資金 | 公的資金 | 持家 | 貸家 | 分譲住宅 | | | | | | | | | | | | | | | |
| 平成23年 | 129,235 | ▲ 0.2 | ▲ 1.6 | 8.2 | ▲ 2.4 | ▲ 1.0 | 4.2 | 834,117 | 2.6 | — | 5.1 | ▲ 9.9 | ▲ 3.9 | 7.0 | ▲ 6.5 | ▲ 5.4 | ▲ 0.9 | 20,219 | ▲ 6.9 | 71.7 | 平成23年 | |
| 平成24年 | 135,306 | 4.7 | 7.4 | ▲ 9.3 | 0.2 | 6.5 | 8.6 | 882,797 | 5.8 | — | ▲ 9.9 | 6.2 | 5.0 | 5.5 | 3.7 | 10.9 | 2.8 | 23,266 | 15.1 | 76.9 | 平成24年 | |
| 平成23年度 | 130,880 | 1.6 | 2.5 | ▲ 2.8 | ▲ 3.8 | ▲ 0.0 | 8.6 | 841,246 | 2.7 | — | ▲ 14.9 | ▲ 7.4 | 3.0 | 4.8 | 1.6 | ▲ 1.4 | ▲ 3.3 | 20,415 | ▲ 5.5 | 72.1 | 平成23年度 | |
| 平成24年度 | 135,507 | 3.5 | 5.6 | ▲ 7.7 | 2.8 | 5.1 | 2.9 | 893,002 | 6.2 | — | 6.3 | 9.9 | 6.7 | 2.1 | 0.4 | 11.8 | 9.1 | 24,114 | 18.1 | 78.4 | 平成24年度 | |
| 平成24年 1～3月 | 32,722 | 5.3 | 9.5 | ▲ 14.5 | ▲ 3.2 | 6.6 | 15.8 | 199,509 | 3.7 | — | ▲ 39.5 | 2.4 | 12.9 | 7.7 | 7.0 | 5.5 | ▲ 7.9 | 4,717 | 4.3 | 72.9 | 平成24年 1～3月 | |
| 4～6月 | 34,266 | 17.5 | 22.4 | ▲ 5.2 | 3.4 | 6.6 | 47.2 | 215,851 | 6.2 | — | 2.3 | 10.3 | 10.6 | 24.4 | 9.4 | 46.7 | 10.3 | 5,617 | 17.4 | 78.4 | 4～6月 | |
| 7～9月 | 33,709 | ▲ 4.5 | ▲ 4.1 | ▲ 6.9 | ▲ 7.6 | ▲ 1.2 | ▲ 5.3 | 227,097 | ▲ 1.1 | — | ▲ 12.0 | 9.4 | ▲ 12.2 | ▲ 3.6 | ▲ 5.3 | 1.2 | ▲ 6.0 | 5,856 | 22.0 | 77.1 | 7～9月 | |
| 10～12月 | 34,609 | 2.7 | 5.1 | ▲ 10.3 | 9.4 | 14.3 | ▲ 9.7 | 240,340 | 15.0 | — | 17.0 | 3.1 | 14.6 | ▲ 3.2 | 5.2 | ▲ 0.6 | 17.3 | 7,076 | 15.7 | 78.3 | 10～12月 | |
| 平成25年 1～3月 | 32,923 | 0.6 | 2.1 | ▲ 8.6 | 8.4 | 1.4 | ▲ 5.9 | 209,714 | 5.1 | — | 28.5 | 18.1 | 20.3 | ▲ 4.7 | ▲ 7.0 | 9.8 | 17.9 | 5,565 | 18.0 | 79.7 | 平成25年 1～3月 | |
| 平成24年 3月 | 11,902 | 2.2 | 7.7 | ▲ 17.8 | ▲ 9.6 | ▲ 1.9 | 22.5 | 66,597 | 5.0 | 844 | ▲ 35.9 | ▲ 18.4 | 11.3 | 8.0 | 8.9 | ▲ 31.3 | ▲ 15.1 | 2,316 | 34.7 | 78.5 | 平成24年 3月 | |
| 4月 | 13,228 | 36.6 | 45.9 | ▲ 0.6 | 6.9 | 3.9 | 108.6 | 73,647 | 10.3 | 887 | 3.9 | 14.5 | ▲ 8.2 | 71.6 | ▲ 1.1 | 170.6 | ▲ 3.7 | 1,461 | 30.9 | 78.2 | 4月 | |
| 5月 | 9,865 | 17.9 | 20.9 | 1.7 | 4.2 | 13.0 | 52.2 | 69,638 | 9.3 | 895 | 34.9 | 21.5 | 57.4 | 3.1 | 23.3 | 28.4 | 1.0 | 2,060 | 15.7 | 75.3 | 5月 | |
| 6月 | 11,173 | 0.5 | 3.7 | ▲ 14.3 | ▲ 0.3 | 5.0 | ▲ 7.3 | 72,566 | ▲ 0.2 | 844 | ▲ 20.4 | ▲ 1.2 | ▲ 4.6 | ▲ 3.6 | 8.8 | 0.0 | 37.0 | 2,096 | 11.0 | 81.6 | 6月 | |
| 7月 | 11,389 | ▲ 13.1 | ▲ 13.9 | ▲ 8.4 | ▲ 12.2 | ▲ 17.4 | ▲ 11.6 | 75,421 | ▲ 9.6 | 870 | ▲ 21.7 | ▲ 12.7 | ▲ 17.8 | ▲ 20.2 | 3.5 | ▲ 17.8 | 5.3 | 2,599 | 66.6 | 80.1 | 7月 | |
| 8月 | 11,968 | ▲ 1.1 | ▲ 0.6 | ▲ 4.2 | ▲ 13.9 | ▲ 0.8 | 12.4 | 77,500 | ▲ 5.5 | 882 | ▲ 6.4 | 4.6 | ▲ 18.4 | 19.6 | ▲ 19.0 | 10.3 | ▲ 28.7 | 1,276 | ▲ 0.5 | 77.8 | 8月 | |
| 9月 | 10,352 | 2.7 | 4.5 | ▲ 8.2 | 6.0 | 25.1 | ▲ 15.7 | 74,176 | 15.5 | 875 | ▲ 1.7 | 44.9 | 1.8 | ▲ 4.7 | 2.4 | 19.1 | 31.8 | 1,981 | 1.2 | 72.6 | 9月 | |
| 10月 | 12,727 | 12.3 | 17.7 | ▲ 11.6 | 14.7 | 33.8 | ▲ 5.5 | 84,251 | 25.2 | 968 | 19.2 | ▲ 5.8 | 18.4 | 5.3 | 23.0 | 44.7 | 25.9 | 2,109 | ▲ 7.6 | 80.4 | 10月 | |
| 11月 | 10,445 | ▲ 2.8 | ▲ 2.4 | ▲ 5.6 | 4.5 | 0.6 | ▲ 10.3 | 80,145 | 10.3 | 906 | 31.3 | 18.3 | 34.1 | ▲ 16.9 | 2.8 | ▲ 23.5 | 22.4 | 1,696 | 20.7 | 70.5 | 11月 | |
| 12月 | 11,437 | ▲ 1.6 | 0.3 | ▲ 12.9 | 9.2 | 6.8 | ▲ 13.1 | 75,944 | 10.0 | 880 | 4.9 | ▲ 1.3 | ▲ 2.7 | 1.6 | ▲ 6.0 | ▲ 6.1 | 5.3 | 3,271 | 34.8 | 81.1 | 12月 | |
| 平成25年 1月 | 10,314 | ▲ 6.7 | ▲ 6.2 | ▲ 9.9 | ▲ 0.4 | 0.9 | ▲ 16.5 | 69,289 | 5.0 | 863 | 8.6 | ▲ 18.4 | ▲ 6.9 | 0.5 | ▲ 23.7 | 22.7 | ▲ 0.3 | 913 | ▲ 9.3 | 74.9 | 平成25年 1月 | |
| 2月 | 11,377 | 16.4 | 16.6 | 15.6 | 10.5 | 12.6 | 24.0 | 68,969 | 3.0 | 944 | 63.5 | 42.3 | 42.2 | 10.6 | 12.7 | ▲ 22.5 | 47.5 | 2,116 | 51.8 | 77.1 | 2月 | |
| 3月 | 11,232 | ▲ 5.6 | ▲ 2.0 | ▲ 23.2 | 15.0 | ▲ 7.4 | ▲ 17.8 | 71,456 | 7.3 | 904 | 17.8 | 46.9 | 25.5 | ▲ 21.4 | ▲ 6.5 | 37.7 | 10.7 | 2,536 | 9.5 | 83.6 | 3月 | |

データ出所：国土交通省「住宅着工統計」
注) 年率換算は季節調整値(千戸)。年間補正を行うため、過去に公表した数値と異なることがある。

データ出所：不動産経済研究所
注) 近畿の値は福井県を除く2府4県。

5. 公共投資

(単位：百万円、前年比%)

| | 公共工事請負金額 | | | | | | | | | | | | | | | | | | |
|------------|-----------|--------|-------------|--------|-------------|--------|--------|--------|------------|--------|-------------|--------|--------|--------|--------|--------|--------|--------|------------|
| | 近畿 | | | | | | | | 全国 | | | 福井県 | 滋賀県 | 京都府 | 大阪府 | 兵庫県 | 奈良県 | 和歌山県 | |
| | 金額 | 前年比 | 累計 (前年比) | 発注者別 | | | | | 金額 | 前年比 | 累計 (前年比) | | | | | | | | |
| | | | | 国 | 独立行政 法人等 | 府県 | 市町村 | その他 | | | | | | | | | | | |
| 平成23年 | 1,281,935 | ▲ 10.5 | — | ▲ 17.6 | ▲ 1.0 | ▲ 7.9 | ▲ 15.4 | 15.0 | 10,975,537 | ▲ 3.4 | — | 2.4 | ▲ 9.3 | ▲ 2.1 | ▲ 11.6 | ▲ 22.0 | ▲ 11.5 | ▲ 0.5 | 平成23年 |
| 平成24年 | 1,460,209 | 13.9 | — | 19.0 | 51.5 | 9.6 | 5.6 | 7.7 | 12,542,344 | 14.3 | — | ▲ 2.1 | 0.1 | 19.9 | 4.7 | 14.9 | 7.7 | 62.8 | 平成24年 |
| 平成23年度 | 1,287,149 | ▲ 3.6 | — | 13.2 | 13.3 | ▲ 8.7 | ▲ 11.6 | 10.2 | 11,224,912 | ▲ 0.5 | — | ▲ 0.8 | 4.8 | ▲ 2.8 | ▲ 3.3 | ▲ 19.4 | ▲ 3.5 | 23.3 | 平成23年度 |
| 平成24年度 | 1,440,122 | 11.9 | — | ▲ 2.4 | 53.1 | 9.5 | 6.0 | 18.9 | 12,381,974 | 10.3 | — | 4.1 | ▲ 5.0 | 36.5 | 1.6 | 23.6 | 6.2 | 12.8 | 平成24年度 |
| 平成24年 1～3月 | 315,898 | 1.7 | — | 31.3 | 17.8 | ▲ 8.2 | ▲ 11.1 | ▲ 9.3 | 2,668,756 | 10.3 | — | ▲ 12.5 | 17.5 | ▲ 22.2 | 2.1 | ▲ 23.3 | ▲ 6.2 | 107.0 | 平成24年 1～3月 |
| 4～6月 | 445,114 | 20.6 | — | ▲ 0.3 | 58.1 | 11.4 | 17.8 | 15.5 | 3,250,760 | 15.5 | — | 11.7 | 4.5 | 65.0 | 2.7 | 37.2 | 5.4 | 47.1 | 4～6月 |
| 7～9月 | 353,497 | 8.8 | — | ▲ 2.8 | 22.0 | 11.4 | 12.1 | ▲ 13.4 | 3,529,170 | 13.3 | — | 11.2 | ▲ 2.1 | 13.0 | ▲ 3.4 | ▲ 1.1 | 70.0 | 31.8 | 7～9月 |
| 10～12月 | 345,700 | 24.7 | — | 53.0 | 105.3 | 24.4 | 0.8 | 38.4 | 3,093,658 | 17.7 | — | ▲ 21.8 | ▲ 13.7 | 38.0 | 22.9 | 54.1 | ▲ 15.5 | 72.8 | 10～12月 |
| 平成25年 1～3月 | 295,811 | ▲ 6.4 | — | ▲ 19.7 | 31.3 | ▲ 9.9 | ▲ 11.4 | 43.4 | 2,508,386 | ▲ 6.0 | — | 14.8 | ▲ 13.0 | 34.1 | ▲ 11.5 | 4.5 | ▲ 14.1 | ▲ 38.0 | 平成25年 1～3月 |
| 平成24年 3月 | 151,920 | ▲ 7.7 | ▲ 3.6 | 28.8 | 3.0 | ▲ 22.7 | ▲ 16.1 | ▲ 51.4 | 1,397,757 | 8.0 | ▲ 0.5 | ▲ 7.6 | ▲ 9.4 | ▲ 30.6 | ▲ 16.5 | ▲ 24.2 | 9.4 | 71.2 | 平成24年 3月 |
| 4月 | 171,052 | 9.9 | 9.9 | 99.6 | 65.0 | ▲ 8.0 | ▲ 6.7 | 23.1 | 1,243,084 | 5.4 | 5.4 | 9.8 | 7.3 | 27.3 | ▲ 23.1 | 37.0 | ▲ 38.2 | 203.1 | 4月 |
| 5月 | 131,370 | 40.5 | 21.4 | 0.5 | 95.1 | 33.9 | 57.4 | ▲ 7.5 | 868,628 | 36.7 | 16.3 | 46.9 | 1.0 | 143.5 | 26.9 | 28.1 | 145.5 | 28.5 | 5月 |
| 6月 | 142,690 | 19.0 | 20.6 | ▲ 15.0 | 17.5 | 49.7 | 18.5 | 41.8 | 1,139,047 | 14.1 | 15.5 | 0.4 | 6.4 | 82.7 | 20.9 | 45.0 | ▲ 30.2 | ▲ 18.6 | 6月 |
| 7月 | 119,729 | 16.9 | 19.8 | ▲ 17.8 | 44.6 | 27.0 | 16.1 | 33.4 | 1,214,881 | 26.6 | 18.3 | 59.1 | 52.7 | ▲ 7.5 | 11.5 | 8.9 | 45.1 | 15.7 | 7月 |
| 8月 | 110,908 | 18.9 | 19.7 | 4.6 | 78.0 | 16.7 | 22.2 | ▲ 4.4 | 1,136,766 | 19.2 | 18.5 | 20.3 | ▲ 18.1 | 71.7 | ▲ 4.6 | 4.0 | 94.2 | 30.8 | 8月 |
| 9月 | 122,857 | ▲ 4.9 | 15.1 | 2.6 | ▲ 9.7 | ▲ 1.5 | ▲ 0.2 | ▲ 52.7 | 1,177,521 | ▲ 1.9 | 14.4 | ▲ 20.0 | ▲ 26.0 | ▲ 7.1 | ▲ 16.4 | ▲ 11.6 | 69.9 | 46.2 | 9月 |
| 10月 | 129,736 | 30.2 | 17.0 | 62.0 | 39.8 | 15.5 | 18.4 | 137.6 | 1,372,062 | 28.2 | 16.5 | ▲ 8.7 | ▲ 2.8 | 49.0 | 32.2 | 23.4 | 9.1 | 116.2 | 10月 |
| 11月 | 126,776 | 26.8 | 18.1 | 56.6 | 187.0 | 19.3 | ▲ 10.2 | 29.6 | 897,246 | 6.2 | 15.4 | ▲ 45.8 | ▲ 43.5 | 55.4 | 0.7 | 133.0 | ▲ 5.1 | 57.2 | 11月 |
| 12月 | 89,184 | 14.9 | 17.8 | 32.0 | 69.0 | 45.2 | ▲ 7.5 | ▲ 30.4 | 824,348 | 15.6 | 15.4 | 5.8 | 35.7 | 11.4 | 45.7 | 7.6 | ▲ 45.0 | 49.0 | 12月 |
| 平成25年 1月 | 74,561 | 12.0 | 17.4 | 42.8 | ▲ 0.9 | ▲ 1.3 | 7.3 | 75.6 | 603,857 | 6.7 | 14.9 | 2.5 | ▲ 27.1 | 50.6 | ▲ 17.3 | 45.0 | 65.5 | ▲ 0.9 | 平成25年 1月 |
| 2月 | 90,739 | ▲ 6.8 | 15.4 | 10.7 | 83.6 | ▲ 45.5 | ▲ 26.5 | 40.8 | 670,771 | ▲ 4.8 | 13.4 | ▲ 30.1 | ▲ 8.0 | 24.4 | 6.0 | ▲ 0.5 | 9.5 | ▲ 42.3 | 2月 |
| 3月 | 130,509 | ▲ 14.1 | 11.9 | ▲ 47.0 | 22.4 | 12.2 | ▲ 13.2 | 36.5 | 1,233,757 | ▲ 11.7 | 10.3 | 45.1 | ▲ 5.2 | 34.5 | ▲ 22.2 | ▲ 16.3 | ▲ 56.6 | ▲ 47.7 | 3月 |

データ出所：北海道建設業信用保証㈱、東日本建設業保証㈱、西日本建設業保証㈱「公共工事前払金保証統計」

6. 貿易

(単位：百万円、前年比%)

| | 輸 出 | | | | | | | | | | 輸 入 | | | | | | | | | | | | |
|------------|------------|--------|--------|--------|--------|--------|--------|-------|------------|--------|------------|-------|--------|--------|-------|-------|--------|-------|------------|-------|------------|----|-----|
| | 近畿 | | | | | | | | | 全国 | | 近畿 | | | | | | | | | | 全国 | |
| | 金額 | | アメリカ | EU | アジア | | | | | 金額 | 前年比 | 金額 | | アメリカ | EU | アジア | | | | | | 金額 | 前年比 |
| | 前年比 | 中国 | | | NIEs | ASEAN | 中国 | NIEs | ASEAN | | | 前年比 | 中国 | | | NIEs | ASEAN | | | | | | |
| 平成23年 | 14,564,941 | 1.0 | 2.3 | 1.3 | 0.5 | 6.0 | ▲ 4.4 | ▲ 0.9 | 65,546,475 | ▲ 2.7 | 13,239,153 | 15.9 | 10.0 | 15.1 | 12.4 | 12.9 | 12.3 | 11.3 | 68,111,187 | 12.1 | 平成23年 | | |
| 平成24年 | 13,575,588 | ▲ 6.8 | 0.8 | ▲ 17.7 | ▲ 6.2 | ▲ 10.0 | ▲ 7.5 | 0.8 | 63,747,572 | ▲ 2.7 | 13,538,690 | 2.3 | ▲ 1.3 | ▲ 4.1 | 0.1 | ▲ 0.4 | ▲ 1.5 | 2.4 | 70,688,632 | 3.8 | 平成24年 | | |
| 平成23年度 | 14,261,949 | ▲ 2.9 | ▲ 0.8 | ▲ 5.1 | ▲ 3.2 | ▲ 0.6 | ▲ 7.9 | ▲ 1.3 | 65,288,487 | ▲ 3.7 | 13,446,714 | 13.6 | 4.8 | 14.3 | 8.6 | 8.0 | 7.3 | 10.6 | 69,710,574 | 11.6 | 平成23年度 | | |
| 平成24年度 | 13,568,121 | ▲ 4.9 | 4.2 | ▲ 15.4 | ▲ 4.1 | ▲ 8.0 | ▲ 2.5 | ▲ 1.3 | 63,940,544 | ▲ 2.1 | 13,756,605 | 2.3 | 3.0 | ▲ 2.2 | 1.7 | 1.7 | 2.9 | 1.5 | 72,113,900 | 3.4 | 平成24年度 | | |
| 平成24年 1～3月 | 3,358,759 | ▲ 8.3 | ▲ 4.7 | ▲ 17.4 | ▲ 8.6 | ▲ 12.0 | ▲ 13.8 | 2.9 | 16,159,682 | ▲ 1.6 | 3,298,562 | 6.7 | ▲ 8.9 | 0.5 | 1.4 | ▲ 0.8 | ▲ 6.1 | 10.7 | 17,706,299 | 9.9 | 平成24年 1～3月 | | |
| 4～6月 | 3,433,707 | ▲ 7.9 | 5.8 | ▲ 16.1 | ▲ 8.3 | ▲ 10.7 | ▲ 11.9 | 3.5 | 16,443,603 | 4.8 | 3,409,070 | 2.1 | ▲ 9.2 | ▲ 15.3 | 0.6 | 1.6 | ▲ 9.1 | 6.1 | 17,813,882 | 5.0 | 4～6月 | | |
| 7～9月 | 3,401,130 | ▲ 7.2 | 3.3 | ▲ 18.8 | ▲ 6.7 | ▲ 10.4 | ▲ 7.4 | ▲ 2.1 | 15,714,549 | ▲ 8.2 | 3,372,636 | ▲ 0.3 | 8.1 | ▲ 0.8 | ▲ 1.2 | ▲ 1.5 | 4.2 | ▲ 3.1 | 17,579,729 | 0.3 | 7～9月 | | |
| 10～12月 | 3,381,992 | ▲ 3.7 | ▲ 0.9 | ▲ 18.5 | ▲ 0.9 | ▲ 6.9 | 4.4 | ▲ 1.1 | 15,429,738 | ▲ 5.5 | 3,458,423 | 1.0 | 6.1 | ▲ 0.1 | ▲ 0.5 | ▲ 0.7 | 5.4 | ▲ 3.4 | 17,588,722 | 0.5 | 10～12月 | | |
| 平成25年 1～3月 | 3,351,292 | ▲ 0.2 | 8.9 | ▲ 7.3 | 0.3 | ▲ 3.5 | 6.8 | ▲ 5.3 | 16,352,654 | 1.2 | 3,516,476 | 6.6 | 9.1 | 8.8 | 8.2 | 8.3 | 13.0 | 6.5 | 19,131,567 | 8.0 | 平成25年 1～3月 | | |
| 平成24年 3月 | 1,282,571 | ▲ 8.3 | ▲ 10.3 | ▲ 17.5 | ▲ 7.3 | ▲ 9.9 | ▲ 14.2 | 11.2 | 6,203,394 | 5.9 | 1,189,610 | 1.3 | ▲ 15.8 | ▲ 15.3 | ▲ 5.5 | ▲ 7.8 | ▲ 18.8 | 7.6 | 6,285,229 | 10.5 | 平成24年 3月 | | |
| 4月 | 1,161,631 | ▲ 11.1 | 5.9 | ▲ 14.1 | ▲ 11.5 | ▲ 15.4 | ▲ 15.6 | 1.3 | 5,564,898 | 7.9 | 1,170,298 | 2.5 | ▲ 8.6 | ▲ 19.7 | 2.3 | 3.8 | ▲ 6.5 | 6.4 | 6,083,326 | 8.0 | 4月 | | |
| 5月 | 1,094,890 | ▲ 4.8 | 13.6 | ▲ 17.6 | ▲ 4.7 | ▲ 5.3 | ▲ 7.0 | 7.7 | 5,236,858 | 10.0 | 1,164,046 | 6.1 | ▲ 5.9 | ▲ 9.7 | 6.0 | 6.5 | ▲ 9.7 | 15.0 | 6,144,789 | 9.3 | 5月 | | |
| 6月 | 1,177,186 | ▲ 7.3 | ▲ 0.5 | ▲ 17.0 | ▲ 8.1 | ▲ 10.5 | ▲ 12.6 | 2.0 | 5,641,847 | ▲ 2.3 | 1,074,726 | ▲ 2.4 | ▲ 13.3 | ▲ 16.4 | ▲ 6.1 | ▲ 5.4 | ▲ 11.0 | ▲ 2.1 | 5,585,766 | ▲ 2.2 | 6月 | | |
| 7月 | 1,123,620 | ▲ 9.8 | ▲ 0.1 | ▲ 25.3 | ▲ 10.1 | ▲ 11.8 | ▲ 13.1 | ▲ 0.6 | 5,312,211 | ▲ 8.1 | 1,139,069 | ▲ 1.2 | 15.6 | 8.6 | ▲ 1.7 | ▲ 2.6 | 4.8 | ▲ 2.7 | 5,840,761 | 2.3 | 7月 | | |
| 8月 | 1,086,673 | ▲ 8.2 | 1.5 | ▲ 25.2 | ▲ 6.3 | ▲ 9.9 | ▲ 7.4 | ▲ 1.9 | 5,044,405 | ▲ 5.8 | 1,121,817 | ▲ 0.8 | 13.0 | 4.4 | ▲ 4.3 | ▲ 5.4 | 1.6 | ▲ 5.9 | 5,812,841 | ▲ 5.2 | 8月 | | |
| 9月 | 1,190,837 | ▲ 3.5 | 8.4 | ▲ 5.9 | ▲ 3.7 | ▲ 9.5 | ▲ 1.4 | ▲ 3.8 | 5,357,933 | ▲ 10.3 | 1,111,750 | 1.1 | ▲ 3.5 | ▲ 14.6 | 2.5 | 3.6 | 6.3 | ▲ 0.6 | 5,926,127 | 4.2 | 9月 | | |
| 10月 | 1,124,259 | ▲ 4.8 | 4.4 | ▲ 21.2 | ▲ 1.8 | ▲ 4.1 | 2.0 | ▲ 4.1 | 5,148,011 | ▲ 6.5 | 1,127,308 | 0.2 | 6.4 | 20.0 | ▲ 2.3 | ▲ 0.7 | ▲ 1.6 | ▲ 7.8 | 5,704,206 | ▲ 1.5 | 10月 | | |
| 11月 | 1,074,256 | ▲ 3.9 | ▲ 5.9 | ▲ 23.0 | 0.6 | ▲ 6.9 | 7.0 | 0.6 | 4,983,180 | ▲ 4.1 | 1,201,207 | 2.8 | ▲ 1.0 | ▲ 13.6 | 3.4 | 1.8 | 8.6 | 2.7 | 5,940,220 | 0.9 | 11月 | | |
| 12月 | 1,183,477 | ▲ 2.5 | ▲ 1.3 | ▲ 11.3 | ▲ 1.4 | ▲ 9.5 | 4.3 | 0.4 | 5,298,547 | ▲ 5.8 | 1,129,908 | ▲ 0.1 | 13.9 | ▲ 1.3 | ▲ 2.6 | ▲ 3.5 | 10.1 | ▲ 4.5 | 5,944,295 | 1.9 | 12月 | | |
| 平成25年 1月 | 986,231 | 6.9 | 13.8 | ▲ 14.9 | 9.7 | 7.0 | 18.6 | ▲ 3.7 | 4,798,574 | 6.3 | 1,220,352 | 6.0 | 17.4 | 11.0 | 3.3 | 3.9 | 17.1 | ▲ 3.3 | 6,432,116 | 7.1 | 平成25年 1月 | | |
| 2月 | 1,053,956 | ▲ 8.7 | 0.9 | ▲ 8.8 | ▲ 7.2 | ▲ 15.5 | ▲ 1.1 | ▲ 3.8 | 5,283,109 | ▲ 2.9 | 1,078,733 | 12.6 | 12.6 | 7.2 | 17.6 | 23.3 | 0.4 | 17.8 | 6,062,567 | 11.9 | 2月 | | |
| 3月 | 1,311,105 | 2.2 | 12.9 | 0.2 | 0.3 | 0.5 | 4.9 | ▲ 7.7 | 6,270,972 | 1.1 | 1,217,391 | 2.3 | ▲ 1.2 | 8.2 | 5.9 | 2.7 | 21.8 | 5.8 | 6,634,998 | 5.6 | 3月 | | |

データ出所：大阪税関

注)「金額」は通関額。輸入の最新月は速報値。年間補正を行うため、過去の数値と異なる場合がある。

平成14年6月公表分より変更し、過去にさかのぼって近畿の値は福井県を除く2府4県とした。

平成19年1月よりEU加盟国が25カ国から27カ国に拡大され、それに伴い平成18年12月以前は前年同月の25カ国の合計、平成19年1月以降は前年同月の27カ国の合計と比較した数値となっている。

7. 雇用

(単位：倍) (単位：%) (単位：前年比、%)

| | 有効求人倍率 | | | | | | | | | 新規求人倍率 | | | | | | | | | 完全失業率 | | | 雇用者数 | | | |
|------------|--------|------|------|------|------|------|------|------|------|--------|------|------|------|------|------|------|------|------|-------|-------|-------|------|-------|-------|------------|
| | 近畿 | 全国 | 福井県 | 滋賀県 | 京都府 | 大阪府 | 兵庫県 | 奈良県 | 和歌山県 | 近畿 | 全国 | 福井県 | 滋賀県 | 京都府 | 大阪府 | 兵庫県 | 奈良県 | 和歌山県 | 近畿 | 全国(注) | | 近畿 | 全国(注) | | |
| | | | | | | | | | | | | | | | | | | | 原数値 | 原数値 | 季節調整値 | 原数値 | 原数値 | 季節調整値 | |
| 平成23年 | 0.65 | 0.65 | 1.06 | 0.61 | 0.65 | 0.65 | 0.59 | 0.58 | 0.71 | 1.04 | 1.05 | 1.55 | 0.98 | 1.06 | 1.04 | 0.97 | 0.97 | 1.13 | 5.0 | 4.6 | — | 0.7 | 0.1 | — | 平成23年 |
| 平成24年 | 0.76 | 0.80 | 1.18 | 0.66 | 0.79 | 0.77 | 0.68 | 0.71 | 0.81 | 1.23 | 1.28 | 1.71 | 1.04 | 1.29 | 1.27 | 1.12 | 1.17 | 1.29 | 5.1 | 4.3 | — | ▲0.1 | ▲0.1 | — | 平成24年 |
| 平成23年度 | 0.67 | 0.68 | 1.09 | 0.62 | 0.68 | 0.68 | 0.61 | 0.61 | 0.73 | 1.08 | 1.11 | 1.60 | 0.99 | 1.11 | 1.09 | 1.01 | 1.03 | 1.16 | — | — | — | — | — | — | 平成23年度 |
| 平成24年度 | 0.78 | 0.82 | 1.18 | 0.68 | 0.81 | 0.81 | 0.69 | 0.72 | 0.84 | 1.28 | 1.32 | 1.73 | 1.08 | 1.34 | 1.35 | 1.14 | 1.20 | 1.32 | 4.9 | 4.3 | — | 0.3 | 0.2 | — | 平成24年度 |
| 平成24年 1～3月 | 0.71 | 0.75 | 1.14 | 0.64 | 0.75 | 0.71 | 0.66 | 0.67 | 0.75 | 1.18 | 1.23 | 1.67 | 1.02 | 1.23 | 1.18 | 1.11 | 1.20 | 1.20 | 5.5 | 4.5 | — | ▲0.9 | ▲0.5 | — | 平成24年 1～3月 |
| 4～6月 | 0.75 | 0.80 | 1.19 | 0.67 | 0.79 | 0.76 | 0.68 | 0.73 | 0.79 | 1.24 | 1.28 | 1.74 | 1.07 | 1.29 | 1.26 | 1.14 | 1.21 | 1.27 | 5.2 | 4.6 | — | ▲0.9 | ▲0.3 | — | 4～6月 |
| 7～9月 | 0.77 | 0.81 | 1.19 | 0.67 | 0.81 | 0.80 | 0.69 | 0.72 | 0.83 | 1.25 | 1.30 | 1.73 | 1.05 | 1.32 | 1.31 | 1.12 | 1.17 | 1.32 | 4.8 | 4.3 | — | 0.9 | 0.5 | — | 7～9月 |
| 10～12月 | 0.78 | 0.82 | 1.18 | 0.67 | 0.81 | 0.81 | 0.68 | 0.70 | 0.87 | 1.28 | 1.33 | 1.67 | 1.10 | 1.32 | 1.35 | 1.13 | 1.11 | 1.39 | 4.7 | 4.0 | — | 0.9 | 0.1 | — | 10～12月 |
| 平成25年 1～3月 | 0.82 | 0.85 | 1.17 | 0.71 | 0.85 | 0.88 | 0.71 | 0.73 | 0.87 | 1.35 | 1.35 | 1.76 | 1.10 | 1.41 | 1.46 | 1.16 | 1.28 | 1.33 | 5.0 | 4.3 | — | 0.4 | 0.5 | — | 平成25年 1～3月 |
| 平成24年 3月 | 0.72 | 0.76 | 1.14 | 0.64 | 0.76 | 0.73 | 0.67 | 0.69 | 0.76 | 1.20 | 1.23 | 1.69 | 1.03 | 1.24 | 1.20 | 1.15 | 1.19 | 1.21 | 5.7 | 4.7 | 4.5 | ▲0.4 | ▲0.3 | ▲0.5 | 平成24年 3月 |
| 4月 | 0.74 | 0.79 | 1.17 | 0.66 | 0.79 | 0.74 | 0.68 | 0.72 | 0.78 | 1.20 | 1.26 | 1.74 | 1.06 | 1.24 | 1.22 | 1.09 | 1.21 | 1.27 | 5.9 | 4.8 | 4.5 | ▲0.7 | ▲0.3 | 0.1 | 4月 |
| 5月 | 0.75 | 0.80 | 1.19 | 0.68 | 0.79 | 0.76 | 0.68 | 0.74 | 0.80 | 1.25 | 1.28 | 1.77 | 1.06 | 1.34 | 1.26 | 1.14 | 1.25 | 1.30 | 5.0 | 4.5 | 4.4 | ▲0.9 | ▲0.7 | ▲0.1 | 5月 |
| 6月 | 0.76 | 0.81 | 1.21 | 0.66 | 0.80 | 0.78 | 0.69 | 0.72 | 0.80 | 1.27 | 1.29 | 1.71 | 1.07 | 1.29 | 1.31 | 1.19 | 1.18 | 1.23 | 4.7 | 4.4 | 4.3 | ▲1.1 | 0.1 | 0.5 | 6月 |
| 7月 | 0.77 | 0.81 | 1.19 | 0.66 | 0.81 | 0.79 | 0.69 | 0.72 | 0.82 | 1.26 | 1.29 | 1.64 | 1.04 | 1.32 | 1.31 | 1.11 | 1.22 | 1.39 | 4.9 | 4.4 | 4.3 | 1.4 | 0.6 | ▲0.0 | 7月 |
| 8月 | 0.78 | 0.81 | 1.17 | 0.67 | 0.81 | 0.81 | 0.69 | 0.72 | 0.83 | 1.27 | 1.31 | 1.76 | 1.09 | 1.35 | 1.33 | 1.13 | 1.18 | 1.32 | 4.9 | 4.2 | 4.2 | 0.8 | 0.8 | 0.1 | 8月 |
| 9月 | 0.78 | 0.81 | 1.21 | 0.67 | 0.81 | 0.80 | 0.68 | 0.72 | 0.83 | 1.23 | 1.28 | 1.79 | 1.03 | 1.29 | 1.28 | 1.12 | 1.13 | 1.27 | 4.7 | 4.2 | 4.3 | 0.3 | 0.1 | ▲0.3 | 9月 |
| 10月 | 0.77 | 0.81 | 1.19 | 0.67 | 0.81 | 0.80 | 0.68 | 0.70 | 0.85 | 1.26 | 1.31 | 1.65 | 1.02 | 1.31 | 1.33 | 1.10 | 1.17 | 1.37 | 4.8 | 4.1 | 4.2 | 2.0 | 0.6 | 0.3 | 10月 |
| 11月 | 0.78 | 0.82 | 1.17 | 0.67 | 0.81 | 0.81 | 0.68 | 0.71 | 0.87 | 1.29 | 1.33 | 1.63 | 1.13 | 1.34 | 1.35 | 1.15 | 1.18 | 1.44 | 4.8 | 4.0 | 4.2 | 0.9 | 0.3 | 0.1 | 11月 |
| 12月 | 0.79 | 0.83 | 1.17 | 0.69 | 0.81 | 0.83 | 0.68 | 0.70 | 0.89 | 1.28 | 1.35 | 1.73 | 1.15 | 1.32 | 1.36 | 1.14 | 1.00 | 1.35 | 4.5 | 4.0 | 4.3 | 0.0 | ▲0.7 | ▲0.7 | 12月 |
| 平成25年 1月 | 0.81 | 0.85 | 1.19 | 0.70 | 0.84 | 0.85 | 0.71 | 0.71 | 0.88 | 1.30 | 1.33 | 1.77 | 1.08 | 1.40 | 1.37 | 1.13 | 1.25 | 1.32 | 5.1 | 4.2 | 4.2 | 0.5 | 0.2 | 0.6 | 平成25年 1月 |
| 2月 | 0.83 | 0.85 | 1.17 | 0.71 | 0.85 | 0.88 | 0.71 | 0.74 | 0.86 | 1.38 | 1.35 | 1.71 | 1.11 | 1.47 | 1.50 | 1.17 | 1.31 | 1.32 | 5.0 | 4.2 | 4.3 | 0.4 | 0.5 | 0.2 | 2月 |
| 3月 | 0.84 | 0.86 | 1.15 | 0.71 | 0.86 | 0.91 | 0.71 | 0.73 | 0.86 | 1.38 | 1.39 | 1.80 | 1.12 | 1.35 | 1.52 | 1.18 | 1.29 | 1.35 | 4.9 | 4.3 | 4.1 | 0.0 | 0.7 | ▲0.2 | 3月 |

データ出所：厚生労働省「一般職業紹介状況」
 注) 近畿の値は、近畿各府県の有効求人数、有効求職者数、新規求人数、新規求職者数の合計値から計算。
 平成22年3月公表分より、年、年度の値は原数値、四半期、月次の値は季節調整値を遡って用いている。
 年間補正が行われるため、過去に公表した数値と異なることがある。

データ出所：総務省「労働力調査」
 注) 近畿は福井県を除いた2府4県。
 全国は平成23年、平成23年第1～第3四半期、岩手県、宮城県及び福島県の補完推計値を加算して用いています。
 平成24年1月分結果から、平成22年国勢調査を基準とする推計人口へ切り替えられている。
 年間補正が行われるため、過去に公表した数値と異なることがある。

8. 倒産

(単位：件、前年比%)

(単位：百万円、前年比%)

| | 倒産件数 | | | | | | | | | | | 負債総額 | | | | | | | | | | | |
|------------|-------|--------|--------|--------|-----|-----|-----|-------|-----|-----|------|---------|---------|-----------|--------|--------|--------|--------|---------|---------|--------|--------|------------|
| | 近畿 | | 全国 | | 福井県 | 滋賀県 | 京都府 | 大阪府 | 兵庫県 | 奈良県 | 和歌山県 | 近畿 | | 全国 | | 福井県 | 滋賀県 | 京都府 | 大阪府 | | 兵庫県 | 奈良県 | 和歌山県 |
| | 件数 | 前年比 | 件数 | 前年比 | | | | | | | | 負債総額 | 前年比 | 負債総額 | 前年比 | | | | | | | | |
| | | | | | | | | | | | | | | | | | | | | | | | |
| 平成23年 | 3,549 | ▲ 6.2 | 12,734 | ▲ 4.4 | 93 | 118 | 394 | 2,029 | 626 | 147 | 142 | 508,861 | ▲ 46.0 | 3,592,920 | ▲ 49.8 | 16,646 | 17,843 | 56,912 | 295,310 | 93,717 | 12,526 | 15,907 | 平成23年 |
| 平成24年 | 3,178 | ▲ 10.5 | 12,124 | ▲ 4.8 | 103 | 107 | 366 | 1,711 | 623 | 156 | 112 | 929,530 | 82.7 | 3,834,563 | 6.7 | 89,556 | 55,530 | 44,242 | 539,937 | 164,030 | 16,518 | 19,717 | 平成24年 |
| 平成23年度 | 3,472 | ▲ 6.3 | 12,707 | ▲ 2.7 | 85 | 104 | 370 | 1,986 | 635 | 163 | 129 | 467,575 | ▲ 47.2 | 3,990,640 | ▲ 15.5 | 17,954 | 10,374 | 49,144 | 264,171 | 93,954 | 14,884 | 17,094 | 平成23年度 |
| 平成24年度 | 3,063 | ▲ 11.8 | 11,719 | ▲ 7.8 | 97 | 102 | 380 | 1,627 | 609 | 137 | 111 | 894,395 | 91.3 | 3,075,710 | ▲ 22.9 | 85,746 | 55,798 | 54,380 | 522,563 | 144,084 | 13,328 | 18,496 | 平成24年度 |
| 平成24年 1～3月 | 813 | ▲ 8.7 | 3,184 | ▲ 0.8 | 25 | 23 | 78 | 455 | 159 | 45 | 28 | 109,425 | ▲ 27.4 | 1,314,549 | 43.4 | 7,498 | 1,507 | 7,828 | 52,184 | 32,480 | 5,287 | 2,641 | 平成24年 1～3月 |
| 4～6月 | 819 | ▲ 11.8 | 3,127 | ▲ 5.6 | 20 | 30 | 89 | 474 | 143 | 36 | 27 | 161,186 | 50.7 | 693,118 | ▲ 7.4 | 4,726 | 2,419 | 8,332 | 54,944 | 82,650 | 3,717 | 4,398 | 4～6月 |
| 7～9月 | 752 | ▲ 12.3 | 2,924 | ▲ 5.9 | 24 | 26 | 87 | 385 | 166 | 37 | 27 | 471,165 | 312.0 | 1,115,360 | ▲ 9.1 | 4,368 | 43,806 | 14,722 | 372,028 | 24,295 | 3,047 | 8,899 | 7～9月 |
| 10～12月 | 794 | ▲ 9.0 | 2,889 | ▲ 6.9 | 34 | 28 | 112 | 397 | 155 | 38 | 30 | 187,754 | 37.2 | 711,536 | 1.6 | 72,964 | 7,798 | 13,360 | 60,781 | 24,605 | 4,467 | 3,779 | 10～12月 |
| 平成25年 1～3月 | 698 | ▲ 14.1 | 2,779 | ▲ 12.7 | 19 | 18 | 92 | 371 | 145 | 26 | 27 | 74,290 | ▲ 32.1 | 555,696 | ▲ 57.7 | 3,688 | 1,775 | 17,966 | 34,810 | 12,534 | 2,097 | 1,420 | 平成25年 1～3月 |
| 平成24年 3月 | 292 | ▲ 7.9 | 1,161 | ▲ 1.9 | 9 | 11 | 29 | 170 | 49 | 10 | 14 | 35,387 | ▲ 7.9 | 333,931 | 23.6 | 5,918 | 663 | 2,691 | 18,951 | 4,938 | 1,246 | 980 | 平成24年 3月 |
| 4月 | 256 | ▲ 16.1 | 1,004 | ▲ 6.7 | 8 | 4 | 35 | 149 | 45 | 10 | 5 | 40,927 | ▲ 21.8 | 228,959 | ▲ 18.1 | 901 | 182 | 3,088 | 22,923 | 12,832 | 906 | 95 | 4月 |
| 5月 | 293 | 2.1 | 1,148 | 7.2 | 9 | 10 | 29 | 178 | 45 | 11 | 11 | 90,659 | 228.5 | 282,558 | 11.8 | 2,616 | 519 | 2,682 | 19,493 | 60,110 | 1,866 | 3,373 | 5月 |
| 6月 | 270 | ▲ 19.9 | 975 | ▲ 16.3 | 3 | 16 | 25 | 147 | 53 | 15 | 11 | 29,600 | 9.3 | 181,601 | ▲ 16.1 | 1,209 | 1,718 | 2,562 | 12,528 | 9,708 | 945 | 930 | 6月 |
| 7月 | 300 | 3.4 | 1,026 | ▲ 5.1 | 12 | 12 | 35 | 161 | 62 | 10 | 8 | 419,454 | 1,369.0 | 724,100 | 227.8 | 2,827 | 43,316 | 6,201 | 351,297 | 13,834 | 859 | 1,120 | 7月 |
| 8月 | 249 | ▲ 11.4 | 967 | ▲ 5.8 | 8 | 8 | 25 | 124 | 61 | 14 | 9 | 23,898 | ▲ 34.0 | 216,634 | ▲ 72.7 | 520 | 265 | 3,368 | 12,824 | 4,140 | 572 | 2,209 | 8月 |
| 9月 | 203 | ▲ 29.0 | 931 | ▲ 7.0 | 4 | 6 | 27 | 100 | 43 | 13 | 10 | 27,813 | ▲ 43.9 | 174,626 | ▲ 17.8 | 1,021 | 225 | 5,153 | 7,907 | 6,321 | 1,616 | 5,570 | 9月 |
| 10月 | 265 | ▲ 10.2 | 1,035 | 6.0 | 13 | 13 | 30 | 128 | 52 | 19 | 10 | 38,626 | 26.4 | 239,354 | 53.5 | 3,514 | 5,131 | 5,844 | 17,624 | 4,116 | 2,008 | 389 | 10月 |
| 11月 | 278 | ▲ 7.0 | 964 | ▲ 12.0 | 11 | 8 | 47 | 144 | 46 | 10 | 12 | 109,046 | 169.5 | 263,836 | 40.6 | 66,098 | 2,435 | 3,959 | 29,763 | 4,779 | 1,552 | 460 | 11月 |
| 12月 | 251 | ▲ 10.0 | 890 | ▲ 13.8 | 10 | 7 | 35 | 125 | 57 | 9 | 8 | 40,082 | ▲ 39.1 | 208,346 | ▲ 41.6 | 3,352 | 232 | 3,557 | 13,394 | 15,710 | 907 | 2,930 | 12月 |
| 平成25年 1月 | 228 | ▲ 9.2 | 934 | ▲ 5.2 | 6 | 9 | 27 | 119 | 51 | 8 | 8 | 29,739 | ▲ 22.3 | 224,615 | ▲ 35.7 | 1,540 | 1,335 | 5,196 | 14,600 | 6,506 | 442 | 120 | 平成25年 1月 |
| 2月 | 229 | ▲ 15.2 | 916 | ▲ 11.8 | 5 | 4 | 31 | 123 | 47 | 9 | 10 | 22,510 | ▲ 37.0 | 171,971 | ▲ 72.8 | 1,074 | 238 | 9,088 | 7,710 | 3,492 | 218 | 690 | 2月 |
| 3月 | 241 | ▲ 17.5 | 929 | ▲ 20.0 | 8 | 5 | 34 | 129 | 47 | 9 | 9 | 22,041 | ▲ 37.7 | 159,110 | ▲ 52.4 | 1,074 | 202 | 3,682 | 12,500 | 2,536 | 1,437 | 610 | 3月 |

データ出所：関東商工リサーチ
注) 負債総額1000万円以上の企業が対象。

【参考】

| | | 中小企業景況調査 | | | |
|-------|--------|----------|---------------|---------|---------------|
| | | 近畿 | | 全国 | |
| | | 業況判断D I | 前期との ポイント差 | 業況判断D I | 前期との ポイント差 |
| 2006年 | 1～3月 | ▲ 18.2 | 6.2 | ▲ 19.1 | 7.1 |
| | 4～6月 | ▲ 19.4 | ▲ 1.2 | ▲ 19.9 | ▲ 0.8 |
| | 7～9月 | ▲ 21.7 | ▲ 2.3 | ▲ 21.0 | ▲ 1.1 |
| | 10～12月 | ▲ 18.8 | 2.9 | ▲ 20.7 | 0.3 |
| 2007年 | 1～3月 | ▲ 20.3 | ▲ 1.5 | ▲ 20.8 | ▲ 0.1 |
| | 4～6月 | ▲ 21.6 | ▲ 1.3 | ▲ 23.3 | ▲ 2.5 |
| | 7～9月 | ▲ 24.4 | ▲ 2.8 | ▲ 24.9 | ▲ 1.6 |
| | 10～12月 | ▲ 25.6 | ▲ 1.2 | ▲ 26.5 | ▲ 1.6 |
| 2008年 | 1～3月 | ▲ 26.9 | ▲ 1.3 | ▲ 28.7 | ▲ 2.2 |
| | 4～6月 | ▲ 30.7 | ▲ 3.8 | ▲ 32.6 | ▲ 3.9 |
| | 7～9月 | ▲ 37.1 | ▲ 6.4 | ▲ 37.5 | ▲ 4.9 |
| | 10～12月 | ▲ 42.9 | ▲ 5.8 | ▲ 42.4 | ▲ 4.9 |
| 2009年 | 1～3月 | ▲ 50.2 | ▲ 7.3 | ▲ 48.8 | ▲ 6.4 |
| | 4～6月 | ▲ 48.6 | 1.6 | ▲ 43.0 | 5.8 |
| | 7～9月 | ▲ 37.3 | 11.3 | ▲ 39.1 | 3.9 |
| | 10～12月 | ▲ 37.4 | ▲ 0.1 | ▲ 36.9 | 2.2 |
| 2010年 | 1～3月 | ▲ 33.1 | 4.3 | ▲ 33.1 | 3.8 |
| | 4～6月 | ▲ 28.1 | 5.0 | ▲ 30.4 | 2.7 |
| | 7～9月 | ▲ 28.4 | ▲ 0.3 | ▲ 29.4 | 1.0 |
| | 10～12月 | ▲ 28.5 | ▲ 0.1 | ▲ 28.7 | 0.7 |
| 2011年 | 1～3月 | ▲ 26.0 | 2.5 | ▲ 25.9 | 2.8 |
| | 4～6月 | ▲ 31.3 | ▲ 5.3 | ▲ 34.6 | ▲ 8.7 |
| | 7～9月 | ▲ 26.5 | 4.8 | ▲ 26.8 | 7.8 |
| | 10～12月 | ▲ 25.6 | 0.9 | ▲ 24.7 | 2.1 |
| 2012年 | 1～3月 | ▲ 25.1 | 0.5 | ▲ 24.2 | 0.5 |
| | 4～6月 | ▲ 21.3 | 3.8 | ▲ 21.7 | 2.5 |
| | 7～9月 | ▲ 25.0 | ▲ 3.7 | ▲ 25.6 | ▲ 3.9 |
| | 10～12月 | ▲ 25.4 | ▲ 0.4 | ▲ 25.2 | 0.4 |
| 2013年 | 1～3月 | ▲ 19.8 | 5.6 | ▲ 20.9 | 4.3 |

データ出所：中小企業基盤整備機構より近畿経済産業局調査課作成

(単位：億円、前年比%)

(単位：年利%)

| | 金 融 | | | | | | | | | | | | | | |
|--------------|-----------|-----|-----------|-----|---------|-------|-----------|-------|----------|-----------------|-------|-------|-----------------|-------|--------------|
| | 預金 | | | | 貸出金 | | | | 貸出約定平均金利 | | | | | | |
| | 近畿 | | 全国 | | 近畿 | | 全国 | | 近畿 | | | 全国 | | | |
| | 前年比 | | 前年比 | | 前年比 | | 前年比 | | 地方銀行 | 第二地方銀行 協会加盟行 | 信用金庫 | 地方銀行 | 第二地方銀行 協会加盟行 | 信用金庫 | |
| 平成23年 | 1,160,299 | 1.8 | 5,998,260 | 3.5 | 719,286 | ▲ 0.8 | 4,258,582 | 1.3 | 1.572 | 1.911 | 2.143 | 1.581 | 1.870 | 2.231 | 平成23年 |
| 平成24年 | 1,184,331 | 2.1 | 6,151,781 | 2.6 | 726,464 | 1.0 | 4,338,238 | 1.9 | 1.474 | 1.773 | 2.084 | 1.464 | 1.744 | 2.125 | 平成24年 |
| 平成22年度 | 1,157,303 | 2.3 | 5,993,426 | 2.9 | 728,812 | ▲ 1.4 | 4,251,518 | ▲ 0.6 | 1.631 | 1.966 | 2.191 | 1.662 | 1.951 | 2.300 | 平成22年度 |
| 平成23年度 | 1,174,455 | 1.5 | 6,132,396 | 2.3 | 726,613 | ▲ 0.3 | 4,302,893 | 1.2 | 1.549 | 1.878 | 2.119 | 1.549 | 1.835 | 2.197 | 平成23年度 |
| 平成23年 10～12月 | 1,160,299 | 1.8 | 5,998,260 | 3.5 | 719,286 | ▲ 0.8 | 4,258,582 | 1.3 | 1.572 | 1.911 | 2.143 | 1.581 | 1.870 | 2.231 | 平成23年 10～12月 |
| 平成24年 1～3月 | 1,174,455 | 1.5 | 6,132,396 | 2.3 | 726,613 | ▲ 0.3 | 4,302,893 | 1.2 | 1.549 | 1.878 | 2.119 | 1.549 | 1.835 | 2.197 | 平成24年 1～3月 |
| 4～6月 | 1,177,047 | 1.4 | 6,110,927 | 2.3 | 716,765 | 0.6 | 4,265,677 | 1.8 | 1.529 | 1.839 | 2.104 | 1.521 | 1.808 | 2.178 | 4～6月 |
| 7～9月 | 1,178,486 | 2.2 | 6,119,535 | 2.7 | 726,344 | 1.2 | 4,309,755 | 1.6 | 1.493 | 1.798 | 2.102 | 1.489 | 1.770 | 2.154 | 7～9月 |
| 10～12月 | 1,184,331 | 2.1 | 6,151,781 | 2.6 | 726,464 | 1.0 | 4,338,238 | 1.9 | 1.474 | 1.773 | 2.084 | 1.464 | 1.744 | 2.125 | 10～12月 |
| 平成24年 2月 | 1,155,985 | 1.4 | 5,990,451 | 2.8 | 712,895 | ▲ 1.1 | 4,237,396 | 1.2 | 1.570 | 1.897 | 2.133 | 1.564 | 1.859 | 2.219 | 平成24年 2月 |
| 3月 | 1,174,455 | 1.5 | 6,132,396 | 2.3 | 726,613 | ▲ 0.3 | 4,302,893 | 1.2 | 1.549 | 1.878 | 2.119 | 1.549 | 1.835 | 2.197 | 3月 |
| 4月 | 1,174,203 | 1.0 | 6,093,213 | 2.0 | 716,040 | ▲ 0.3 | 4,255,909 | 1.2 | 1.545 | 1.869 | 2.115 | 1.539 | 1.829 | 2.195 | 4月 |
| 5月 | 1,170,736 | 1.1 | 6,096,273 | 1.9 | 714,037 | 0.2 | 4,236,338 | 0.9 | 1.536 | 1.860 | 2.115 | 1.529 | 1.820 | 2.188 | 5月 |
| 6月 | 1,177,047 | 1.4 | 6,110,927 | 2.3 | 716,765 | 0.6 | 4,265,677 | 1.8 | 1.529 | 1.839 | 2.104 | 1.521 | 1.808 | 2.178 | 6月 |
| 7月 | 1,168,106 | 1.1 | 6,056,816 | 2.4 | 716,347 | 0.2 | 4,250,351 | 1.3 | 1.521 | 1.827 | 2.099 | 1.511 | 1.798 | 2.173 | 7月 |
| 8月 | 1,168,046 | 1.4 | 6,045,642 | 2.1 | 715,321 | 0.4 | 4,245,835 | 1.5 | 1.513 | 1.810 | 2.092 | 1.501 | 1.791 | 2.164 | 8月 |
| 9月 | 1,178,486 | 2.2 | 6,119,535 | 2.7 | 726,344 | 1.2 | 4,309,755 | 1.6 | 1.493 | 1.798 | 2.102 | 1.489 | 1.770 | 2.154 | 9月 |
| 10月 | 1,170,050 | 1.6 | 6,057,734 | 2.2 | 718,113 | 1.0 | 4,272,334 | 1.6 | 1.495 | 1.791 | 2.100 | 1.484 | 1.767 | 2.149 | 10月 |
| 11月 | 1,170,594 | 1.5 | 6,087,899 | 1.7 | 719,645 | 1.1 | 4,280,357 | 1.7 | 1.493 | 1.784 | 2.095 | 1.478 | 1.761 | 2.141 | 11月 |
| 12月 | 1,184,331 | 2.1 | 6,151,781 | 2.6 | 726,464 | 1.0 | 4,338,238 | 1.9 | 1.474 | 1.773 | 2.084 | 1.464 | 1.744 | 2.125 | 12月 |
| 平成25年 1月 | 1,177,308 | 2.1 | 6,130,988 | 2.5 | 721,044 | 1.1 | 4,320,554 | 2.3 | 1.472 | 1.766 | 2.094 | 1.456 | 1.741 | 2.123 | 平成25年 1月 |
| 2月 | 1,183,059 | 2.3 | 6,161,913 | 2.9 | 720,737 | 1.1 | 4,340,836 | 2.4 | 1.465 | 1.763 | 2.077 | 1.449 | 1.734 | 2.113 | 2月 |

データ出所：近畿財務局、日本銀行本店

注) 近畿の預金及び貸出金は、福井を除く2府4県に本・支店を有する金融機関(都市銀行、地方銀行、第二地方銀行協会加盟行、信用金庫)の月(期)末値。
全国は国内銀行。

近畿経済産業局のホームページにて、統計情報を掲載しております。

アドレス : <http://www.kansai.meti.go.jp/>

～「近畿経済の動向」の公表日は、毎月中旬頃です。～

「近畿経済の動向」に関するお問い合わせ先 近畿経済産業局調査課 福井、懸樋^{かけひ}

TEL 06-6966-6004