

近 畿 経 済 の 動 向

～改善の動きがみられるものの、一部に足踏み状態～

■項目別の動向（11月指標を中心として）

生 産	…	横ばい傾向
個人消費	…	一部に弱い動きがみられるものの、持ち直している
設備投資	…	持ち直している
住宅投資	…	弱い動き
公共投資	…	底堅く推移している
輸 出	…	緩やかに改善しつつある
雇 用	…	緩やかに改善している
倒 産	…	件数は2か月連続の減少

近畿地域の経済は、改善の動きがみられるものの、一部に足踏み状態となっている。
生産は、横ばい傾向で推移している。輸出は、長期にわたり前年を上回るなど、緩やかに改善しつつある。設備投資は、製造業、非製造業とも持ち直している。個人消費は、品目別の回復度合にばらつきがあるなど、一部に弱い動きがみられるものの、持ち直している。雇用は、緩やかに改善している。
先行きについては、引き続き海外経済の動き、所得環境の改善状況、駆け込み需要の反動の長期化などに注視が必要である。

平成27年1月21日
近 畿 経 済 産 業 局

< 判断の推移 >

	平成26年12月(平成26年10月指標中心)	平成27年1月(平成26年11月指標中心)
総括判断	改善の動きがみられるものの、一部に足踏み状態	改善の動きがみられるものの、一部に足踏み状態
生産	横ばい傾向	→
個人消費	一部に弱い動きがみられるものの、持ち直している	→
設備投資	持ち直している	→
住宅投資	弱い動き	→
公共投資	底堅く推移している	→
輸出	緩やかに改善しつつある	→
雇用	緩やかに改善している	→
倒産	件数は2か月ぶりの減少	件数は2か月連続の減少

＜ 主要経済指標 ＞

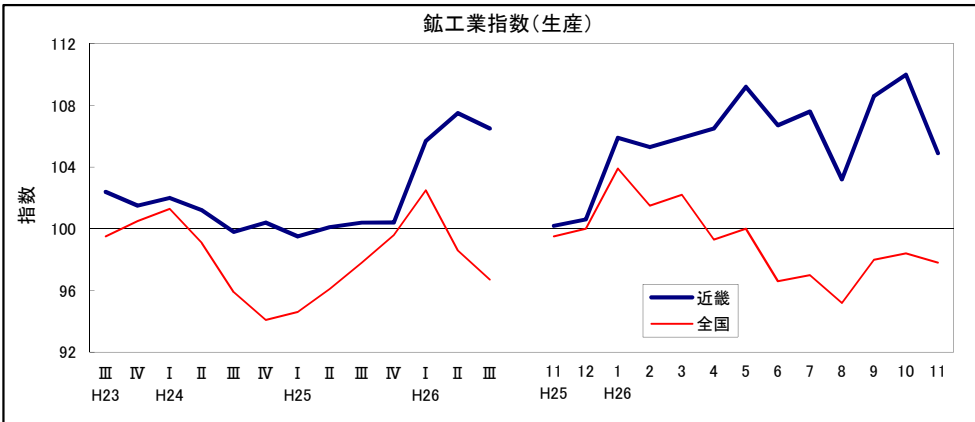
	生産		個人消費					住宅投資	公共投資	貿易		雇用		倒産
	鉱工業生産 指数	大型小売店販売額		コンビニエンス ストア販売額	乗用車新規登 録・届出台数	家電販売額	消費者物価指数	新設住宅 着工戸数	公共工事 請負金額	輸出額	輸入額	完全失業率	有効求人倍率	倒産件数
		全店ベース	既存店ベース											
平成24年	▲ 0.9	▲ 0.6	▲ 1.3	3.5	27.8	▲ 19.7	▲ 0.1	4.7	13.9	▲ 6.8	2.3	5.1	0.76	▲ 10.5
平成25年	▲ 1.5	0.9	0.0	4.2	▲ 0.4	▲ 2.5	0.3	13.1	13.0	7.8	12.7	4.4	0.89	▲ 13.0
平成24年度	▲ 2.1	▲ 0.9	▲ 1.2	3.0	9.3	—	▲ 0.4	3.5	11.9	▲ 4.9	2.3	4.9	0.78	▲ 11.8
平成25年度	1.3	2.9	1.8	5.4	9.7	—	1.0	12.9	17.3	10.1	15.6	4.2	0.93	▲ 12.1
平成25年 7～9月	0.3	1.0	▲ 0.2	4.3	0.8	▲ 5.8	0.9	15.6	35.9	10.4	15.8	4.1	0.91	▲ 11.6
10～12月	0.0	1.0	▲ 0.0	5.7	19.4	2.1	1.6	29.5	10.3	13.4	19.4	4.1	0.96	▲ 15.5
平成26年 1～3月	5.3	8.0	6.7	7.6	22.5	40.1	1.8	▲ 0.3	13.6	8.9	18.6	4.3	1.01	▲ 10.5
4～6月	1.7	▲ 2.1	▲ 3.2	5.8	▲ 4.2	▲ 14.3	3.4	▲ 2.3	20.4	3.7	5.2	4.2	1.03	▲ 4.2
7～9月	▲ 0.9	1.5	0.6	6.6	▲ 3.0	▲ 8.3	3.1	▲ 9.1	▲ 2.8	4.8	3.0	4.2	1.04	▲ 4.2
平成25年 11月	▲ 0.2	1.1	0.1	6.0	16.2	6.1	1.7	37.4	▲ 7.7	15.6	12.2	3.9	0.96	▲ 20.1
12月	0.4	1.0	▲ 0.2	5.8	24.6	▲ 1.2	1.9	31.5	33.6	10.6	22.6	3.6	0.98	▲ 19.5
平成26年 1月	5.3	1.0	▲ 0.1	6.2	28.2	11.0	1.7	11.1	32.4	10.3	26.6	4.2	1.00	2.6
2月	▲ 0.6	3.4	2.1	7.6	20.8	35.1	1.8	▲ 13.6	▲ 3.4	15.0	7.6	4.3	1.01	▲ 9.6
3月	0.6	19.3	17.7	8.8	20.4	68.6	1.9	2.6	14.8	3.1	20.2	4.4	1.01	▲ 23.7
4月	0.6	▲ 5.5	▲ 6.7	4.9	▲ 8.9	▲ 18.4	3.6	16.3	11.6	8.6	2.8	4.3	1.02	4.2
5月	2.5	0.0	▲ 1.1	7.1	▲ 2.5	▲ 13.1	3.4	▲ 18.7	22.7	1.2	▲ 0.2	4.0	1.03	▲ 23.1
6月	▲ 2.3	▲ 1.0	▲ 1.9	5.5	▲ 1.8	▲ 12.3	3.4	▲ 1.8	28.0	1.5	13.9	4.2	1.04	10.0
7月	0.8	0.5	▲ 0.2	6.4	▲ 1.4	▲ 3.3	3.1	▲ 19.7	8.9	5.5	0.6	4.7	1.05	▲ 0.4
8月	▲ 4.1	2.4	1.4	6.0	▲ 9.2	▲ 10.7	3.1	8.1	▲ 3.4	1.3	▲ 1.6	4.0	1.05	▲ 16.6
9月	5.2	1.6	0.7	7.5	▲ 0.0	▲ 12.1	3.1	▲ 14.2	▲ 12.9	7.5	9.9	4.1	1.02	3.0
10月	1.3	1.0	0.1	7.8	▲ 5.9	▲ 11.0	2.5	▲ 28.0	11.8	11.0	1.9	4.3	1.03	▲ 11.7
11月	▲ 4.6	1.7	1.2	6.3	▲ 9.5	▲ 4.5	2.3	▲ 13.0	▲ 18.2	6.5	▲ 0.3	3.6	1.04	▲ 13.1

上記表中の数値は原則として福井県、滋賀県、京都府、大阪府、兵庫県、奈良県、和歌山県の2府5県の前年比増減率(%)。
 ただし、「鉱工業生産指数」の四半期、月の値は前期比、前月比。「鉱工業生産指数」、「有効求人倍率」の四半期、月の値については、季節調整済み。
 「完全失業率」は原数値。「家電販売額」「消費者物価指数」「輸出額」「輸入額」「完全失業率」は、福井県を除く2府4県の値。
 データ利用の際の注意事項等は、巻末の「経済指標の推移」を参照のこと。

1. 生産 … 横ばい傾向

○鉱工業指数 — 生産は前月比4.6%減(3か月ぶりの低下)

・11月の鉱工業指数(速報値)は、生産は104.9(季節調整済、以下同じ)で前月比4.6%減(全国0.6%減)と3か月ぶりの低下、出荷は102.5で前月比4.8%減(全国1.4%減)と3か月ぶりの低下、在庫は118.1で前月比0.4%増(全国1.0%増)と2か月ぶりの上昇、在庫率は122.2で前月比4.8%増(全国4.0%増)と3か月ぶりに上昇した。



(単位:前月比、前年同月比は%、H22=100)

	近畿				全国			
	季節調整済 指数	前月比	原指数		季節調整済 指数	前月比	原指数	
			前年 同月比				前年 同月比	
生産	104.9	▲4.6	105.4	2.4	97.8	▲0.6	96.0	▲3.8
出荷	102.5	▲4.8	101.4	▲1.5	97.2	▲1.4	95.5	▲4.5
在庫	118.1	0.4	120.6	5.4	112.4	1.0	115.8	6.4
在庫率	122.2	4.8	122.1	8.5	116.8	4.0	117.2	12.0

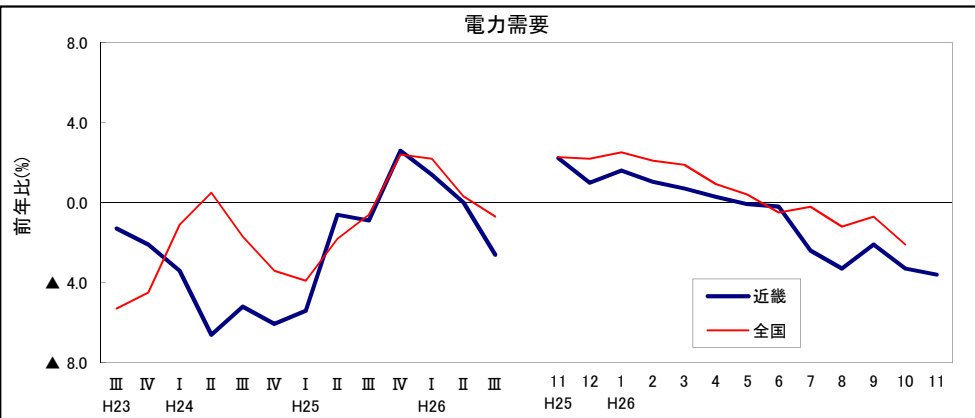
(単位:%)

季節調整済 生産指数 (前月比)	鉄鋼業	金属製品 工業	はん用・生 産用・業務 用機械工業	電子部品 ・デバイス 工業	電気機械 工業	情報通信 機械工業	輸送機械 工業	化学工業 (除、医薬 品)
近畿	▲1.0	▲12.0	▲10.9	▲1.5	▲2.9	▲8.5	▲4.8	▲2.1
全国	0.8	▲3.7	▲3.5	2.3	▲2.3	▲0.9	0.5	0.2

データ出所：近畿経済産業局「近畿地域鉱工業生産動向」、経済産業省「鉱工業指数」

○電力需要 — 大口需要電力量は前年同月比3.6%減(7か月連続の低下)

・11月の大口需要電力量は約46億kWhで、前年同月比3.6%減と7か月連続で前年を下回った。
うち製造業計は、前年同月比3.0%減と5か月連続で前年を下回った。



(単位:1000kWh、%)

	大口需要 電力量	前年 同月比
近畿	4,550,789	▲3.6
全国	31,449,379	▲2.1

(全国は10月)

データ出所：近畿経済産業局、資源エネルギー庁「電力調査統計」

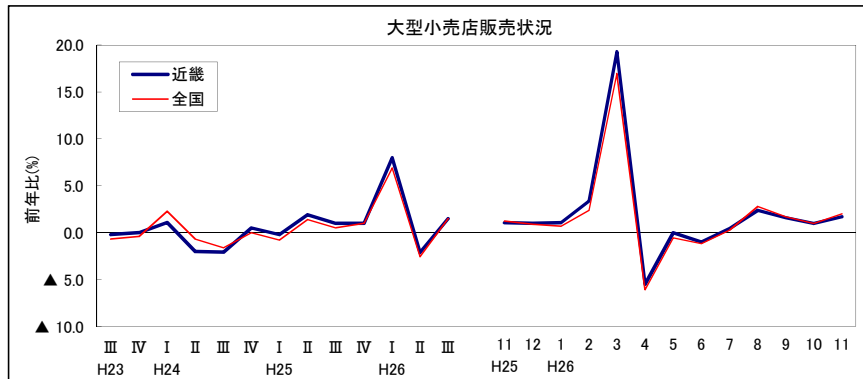
※近畿経済の動向(平成26年12月)で公表しました
全国の大口需要電力量を以下のとおり訂正します。
【9月】31,845,819(1000kWh)、前年同月比 ▲0.7%

2. 個人消費 … 一部に弱い動きがみられるものの、持ち直している

○大型小売店販売状況 — 前年同月比 1.7%増(5か月連続の増加)

・11月の近畿地域の大型小売店(百貨店+スーパー)の販売額は、気温高の影響から冬物衣料の動きが鈍かったものの、引き続き相場高の畜産品や訪日外国人に対する販売が好調だったほか、前年に比べ日曜日が1日多かったことなどから、全店ベースで前年同月比1.7%増(全国2.0%増)と5か月連続で前年を上回った。商品別にみると、「衣料品」等が前年を下回ったものの、「飲食料品」、「その他の商品」等が前年を上回った。なお、既存店ベースでは同1.2%増(全国1.2%増)と4か月連続で前年を上回った。
 ・百貨店46店の販売額は、全店ベースで前年同月比1.7%増(全国1.1%増)と5か月連続で前年を上回った。
 ・スーパー833店の販売額は、全店ベースで前年同月比1.7%増(全国2.5%増)と4か月連続で前年を上回った。

(単位：百万円、%)

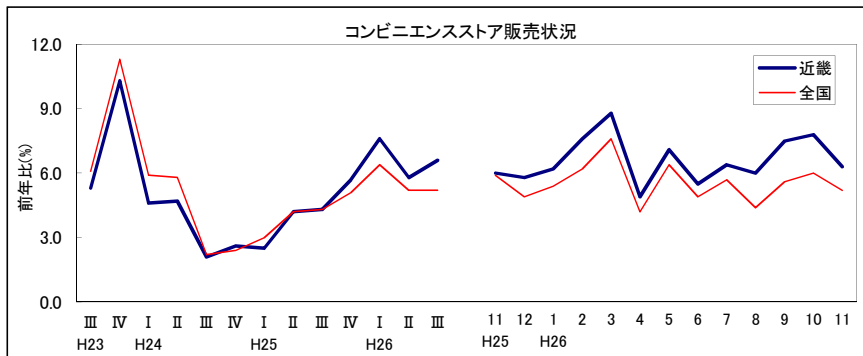


販売額		合計(百貨店+スーパー)					
		近畿	全店	既存店	全国	全店	既存店
合計		335,222	1.7	1.2	1,729,788	2.0	1.2
業態別	百貨店	139,107	1.7	2.3	617,261	1.1	1.5
	スーパー	196,114	1.7	0.3	1,112,527	2.5	1.0
商品別	衣料品計	67,658	▲2.6	▲2.5	311,490	▲3.3	▲3.1
	紳士服・洋品	15,722	▲3.1	▲3.3	79,176	▲2.0	▲2.0
	婦人・子供服・洋品	45,879	▲2.1	▲1.8	206,527	▲3.3	▲3.0
	その他の衣料品	6,057	▲4.9	▲5.1	25,787	▲7.3	▲7.0
	身の回り品	20,525	6.6	6.5	92,836	3.2	3.4
	飲食料品	172,696	3.0	2.0	928,642	3.8	2.4
	家具・家電・家庭用品計	15,735	▲5.7	▲6.7	88,613	▲3.7	▲4.4
	家具	2,815	▲8.1	▲9.2	15,057	▲7.6	▲7.7
	家庭用電気機械器具	3,019	▲12.3	▲14.8	18,193	▲8.3	▲10.7
	家庭用品	9,901	▲2.8	▲3.2	55,363	▲0.8	▲1.2
	その他の商品	54,511	4.2	4.0	291,716	3.8	3.3
食堂・喫茶	4,097	▲1.7	▲1.6	16,491	▲0.8	▲0.4	

データ出所：近畿経済産業局「大型小売店販売状況」

○コンビニエンスストア販売状況 — 前年同月比 6.3%増(21か月連続の増加)

・11月の近畿地域のコンビニエンスストアの商品販売額・サービス売上高は、全店ベースで前年同月比 6.3%増(全国 5.2%増)と21か月連続で前年を上回った。
 なお、既存店ベースでは前年同月比 0.5%増(全国 0.6%増)と5か月連続で前年を上回った。

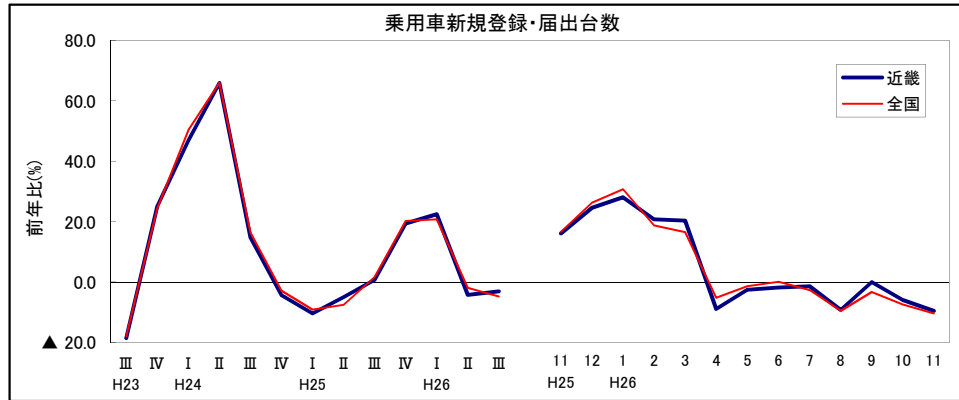


		近畿		全国		
		全店	既存店	全店	既存店	
商品販売額・サービス売上高	126,470	6.3	0.5	862,768	5.2	0.6
店舗数	7,931	6.6		52,634	5.2	

データ出所：近畿経済産業局「コンビニエンスストア販売状況」

○乗用車新規登録・届出台数 — 前年同月比 9.5%減(8か月連続の減少)

・11月の乗用車新規登録・届出台数は50,652台で、前年同月比9.5%減(全国10.3%減)と8か月連続で前年を下回った。
 ・「軽四車」(前年同月比2.2%増)が3か月連続で前年を上回ったものの、「普通車」(同14.8%減)が2か月連続で、「小型車」(同16.1%減)が4か月連続で前年を下回った。



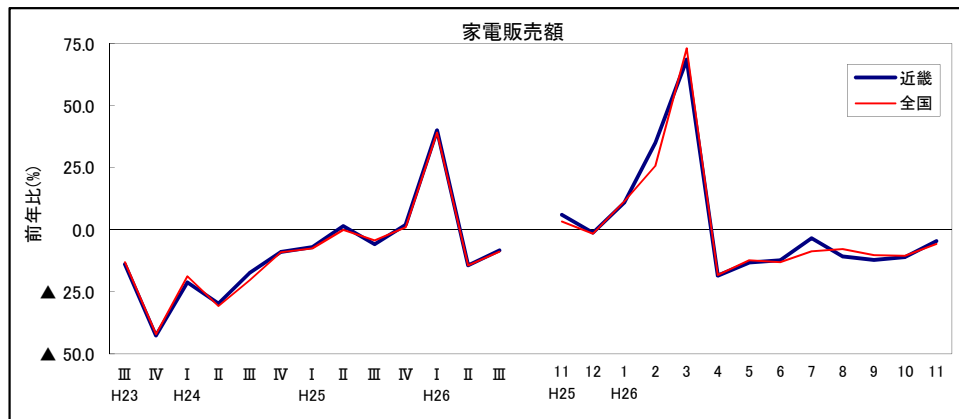
(単位: %)

前年同月比		近畿	全国
合計		▲ 9.5	▲ 10.3
車種別	普通車	▲ 14.8	▲ 15.8
	小型車	▲ 16.1	▲ 16.2
	軽四車	2.2	▲ 0.1

データ出所: (一社)日本自動車販売協会連合会、
(一社)全国軽自動車協会連合会

○家電販売額 — 前年同月比 4.5%減(8か月連続の減少)

・11月の家電製品販売は前年同月比4.5%減(全国5.7%減)と8か月連続で前年を下回った。
 ・「携帯電話」等が前年を上回ったものの、「パソコン(本体)」、「エアコン」等が前年を下回った。



(単位: %)

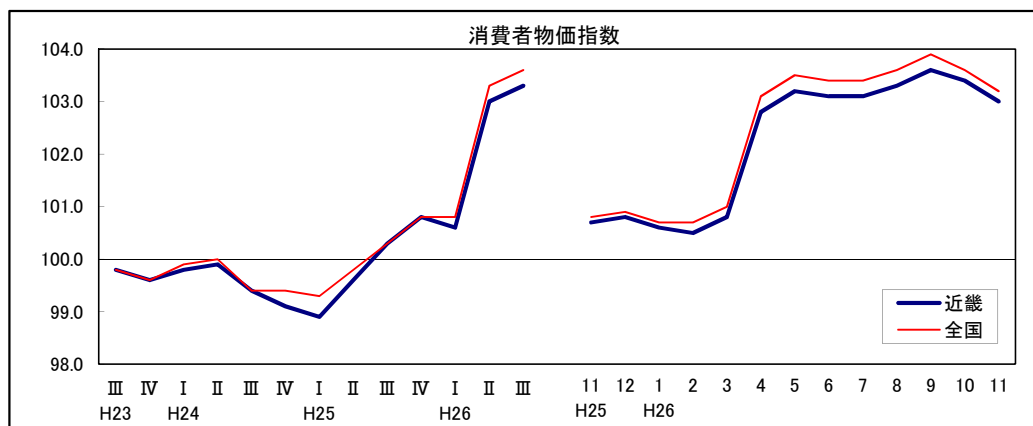
前年同月比		近畿	全国
合計		▲ 4.5	▲ 5.7
増加に寄与した主な品目	携帯電話	携帯電話	携帯電話
	理美容健康器具	理美容健康器具	理美容健康器具
	調理家電	調理家電	調理家電
減少に寄与した主な品目	パソコン(本体)	パソコン(本体)	パソコン(本体)
	エアコン	エアコン	エアコン
	電気暖房機	デジタルカメラ	デジタルカメラ

データ出所: GfK Japan

注)平成23年4月分よりデータ集計対象企業が変更されたため、前後のデータと連続しない。
 平成26年4月分より品目別の前年比の公表を取りやめた。

○消費者物価指数 — 前年同月比 2.3%増(18か月連続の上昇)

・11月の消費者物価指数は103.0で、前年同月比2.3%増(全国2.4%増)と18か月連続で上昇した。



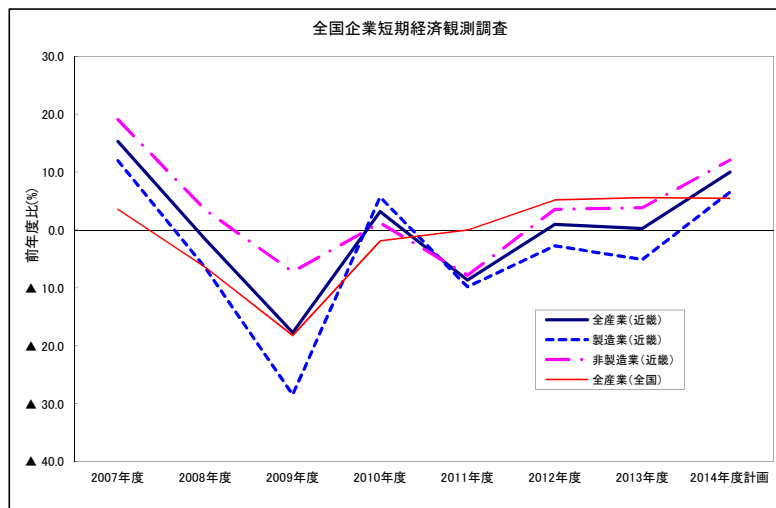
指数	近畿	前年比(%)	全国	前年比(%)
総合	103.0	2.3	103.2	2.4
食料	102.9	2.9	103.3	2.9
住居	99.3	0.0	99.1	0.2
光熱・水道	120.7	4.2	120.5	4.9
家具・家事用品	92.9	3.1	92.8	3.3
被服及び履物	106.7	3.7	106.5	3.4
保健医療	98.8	1.3	99.3	1.5
交通・通信	105.0	2.3	105.9	2.6
教育	100.9	2.0	101.1	2.2
教養娯楽	97.9	3.9	97.7	3.8

データ出所:総務省「消費者物価指数」

3. 設備投資 … 持ち直している

○全国企業短期経済観測調査 — 2014年度(計画)は、全産業で前年度比10.0%増の計画

- ・2014年度の設備投資(2014年12月調査)は、全産業で前年度比10.0%増(全国5.5%増)の計画となっている。
- ・業種別では、製造業で6.6%増(全国12.2%増)、非製造業で12.1%増(全国2.2%増)の計画となっている。



(前年度(前年同期)比: %)

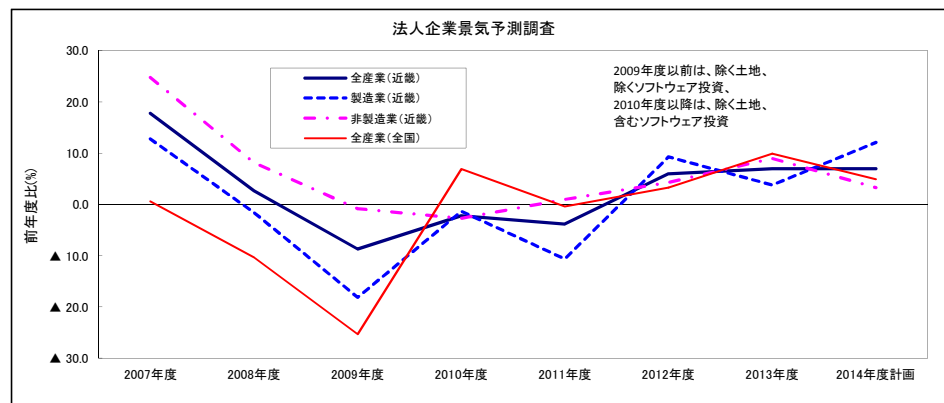
前年度(前年同期)比	近 畿			全 国								
	2013年度	上期	下期	2014年度(計画)	上期	下期(計画)	2013年度	上期	下期	2014年度(計画)	上期	下期(計画)
全産業	0.3	▲ 6.1	5.8	10.0	13.5	7.3	5.6	5.2	5.9	5.5	3.8	6.8
製造業	▲ 5.1	▲ 12.9	2.5	6.6	2.0	10.4	0.5	▲ 4.6	5.2	12.2	8.4	15.3
大企業	▲ 5.0	▲ 11.8	1.5	6.4	0.4	11.5	▲ 1.4	▲ 8.4	5.2	11.4	6.1	15.6
中堅企業	▲ 12.9	▲ 38.3	15.9	9.3	39.0	▲ 8.6	▲ 3.6	▲ 10.2	2.5	19.6	16.6	22.0
中小企業	17.7	20.8	14.7	9.1	▲ 3.1	21.5	13.9	20.9	8.2	7.9	8.7	7.1
非製造業	3.9	▲ 1.0	7.8	12.1	21.1	5.5	8.2	10.7	6.3	2.2	1.6	2.7
大企業	3.4	▲ 2.4	8.0	13.0	24.1	5.2	4.4	6.1	3.1	7.6	5.4	9.3
中堅企業	12.4	16.7	8.7	▲ 1.6	▲ 14.9	10.5	8.0	10.1	6.2	▲ 2.6	▲ 4.9	▲ 0.5
中小企業	▲ 3.3	▲ 0.6	▲ 5.6	20.0	39.4	1.8	24.5	30.2	19.9	▲ 13.2	▲ 5.9	▲ 19.6

データ出所: 日本銀行(含む 土地投資額)

(大企業: 資本金10億円以上、中堅企業: 同1億円~10億円未満、中小企業: 同2千万円~1億円未満) 2014/12/15公表

○法人企業景気予測調査 — 2014年度は、全産業で前年度比7.0%増の計画

- ・2014年度の設備投資(2014年11月15日調査)は、全産業で前年度比7.0%増(全国4.9%増)の計画となっている。
- ・業種別では、製造業で同12.1%増、非製造業で同3.3%増、規模別では、大企業で同6.6%増、中堅企業で同14.5%増、中小企業で同8.0%減の計画となっている。



(対前年(同期)増減率: %)

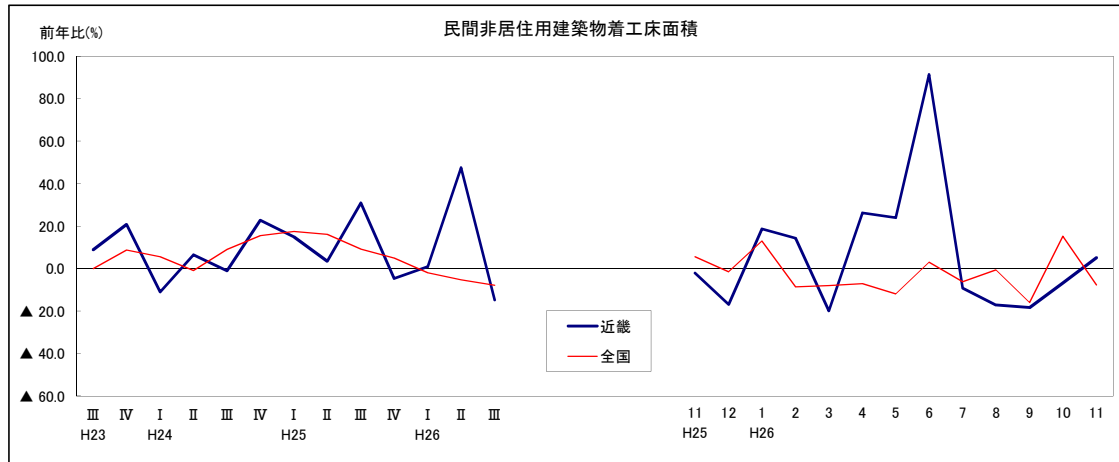
区分	近 畿			全 国		
	上期	下期	2014年度	上期	下期	2014年度
全産業	0.4	11.8	7.0	7.2	3.3	4.9
製造業	4.0	18.4	12.1	5.0	18.1	12.0
非製造業	▲ 2.4	7.3	3.3	8.5	▲ 3.2	1.3
規模別						
大企業	▲ 0.4	11.7	6.6	6.1	17.0	12.3
中堅企業	15.5	13.8	14.5	3.8	▲ 2.0	0.4
中小企業	▲ 18.9	3.8	▲ 8.0	11.0	▲ 13.9	▲ 4.4

データ出所: 内閣府、財務省、近畿財務局(除く土地、含むソフトウェア投資)(電気・ガス・水道業及び金融・保険業は資本金1億円以上)

(大企業: 資本金10億円以上、中堅企業: 同1億円以上10億円未満、中小企業: 同1千万円以上1億円未満) 2014/12/10公表

○民間非居住用建築物着工床面積 — 前年同月比5.1%増(5か月ぶりに増加)

・11月の民間非居住用建築物着工床面積は521千㎡で、前年同月比5.1%増(全国7.6%減)と5か月ぶりに前年を上回った。



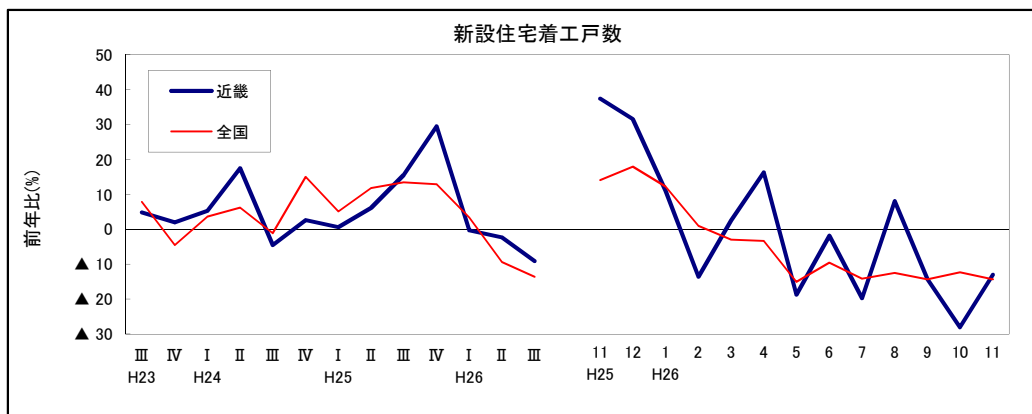
	近畿		全国	
	床面積 (民間非居住用)	前年同月比	床面積 (民間非居住用)	前年同月比
	521	5.1	3,524	▲ 7.6

データ出所: 国土交通省「国土交通月例経済」
2015/1/13公表

4. 住宅投資 … 弱い動き

○新設住宅着工戸数 — 前年同月比 13.0%減(3か月連続の減少)

- ・11月の新設住宅着工戸数は、12,488戸で、前年同月比13.0%減(全国14.3%減)と3か月連続で前年を下回った。
- ・利用関係別では、「貸家」(前年同月比4.2%増)が2か月ぶりに前年を上回ったものの、「持家」(同33.4%減)が10か月連続で、「分譲住宅」(同10.3%減)が3か月連続で前年を下回った。



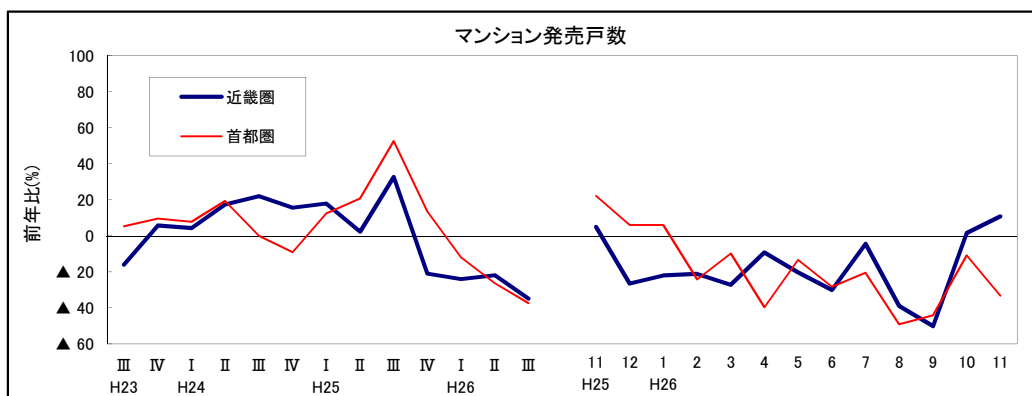
(単位:%)

前年同月比		近畿	全国
全体		▲ 13.0	▲ 14.3
資金別	民間資金	▲ 10.0	▲ 13.9
	公的資金	▲ 36.1	▲ 17.8
利用関係別(主要)	持家	▲ 33.4	▲ 29.3
	貸家	4.2	▲ 7.4
	分譲住宅	▲ 10.3	▲ 6.0

データ出所: 国土交通省「住宅着工統計」

○マンション発売戸数 — 前年同月比 10.9%増(2か月連続の増加)

- ・11月のマンションの発売戸数は1,975戸で、前年同月比10.9%増(首都圏33.3%減)と2か月連続で前年を上回った。
- ・契約率は、好不調の目安となる「70%」を10か月連続で上回った。



(単位:%)

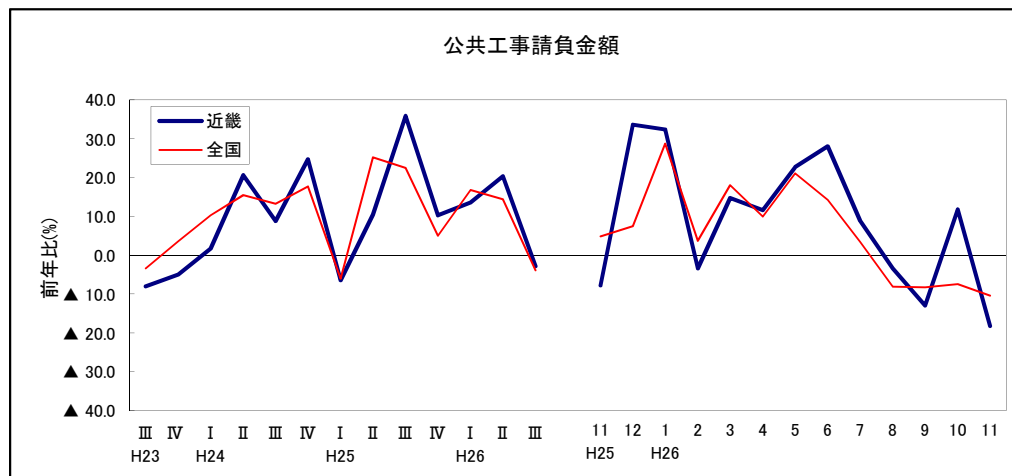
	近畿圏	首都圏
発売戸数(前年同月比)	10.9	▲ 33.3
契約率	80.9	78.4
完成在庫(前年同月比)	1.4	▲ 17.5

データ出所: (株)不動産経済研究所

5. 公共投資 …底堅く推移している

○公共工事請負金額 — 前年同月比 18.2%減 (2か月ぶりに減少)

- ・11月の公共工事請負金額は957億円で、前年同月比18.2%減(全国10.4%減)と2か月ぶりに前年を下回った。
- ・発注者別では、「国」(前年同月比16.4%増)で前年を上回ったものの、「市町村」(同20.6%減)、「府県」(同23.2%減)、「その他」(同35.6%減)、「独立行政法人」(同19.5%減)が前年を下回った。



(単位:%)

前年同月比	近畿	全国
全体	▲ 18.2	▲ 10.4
国	16.4	▲ 10.5
独立行政法人等	▲ 19.5	▲ 5.8
府県	▲ 23.2	▲ 12.9
市町村	▲ 20.6	▲ 11.4
その他	▲ 35.6	6.3

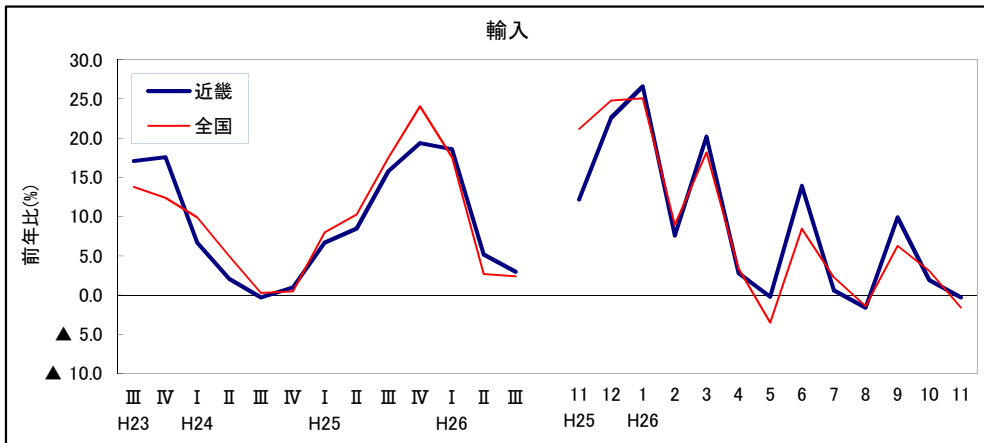
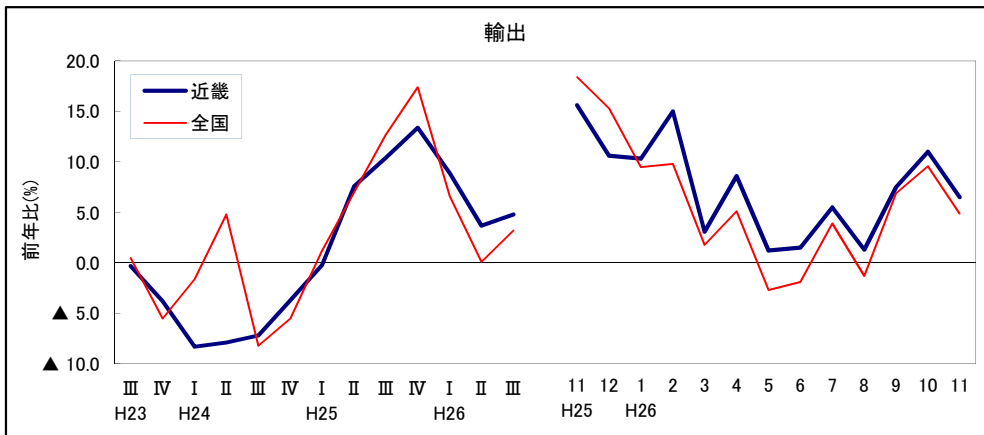
データ出所:北海道建設業信用保証㈱、
東日本建設業保証㈱、
西日本建設業保証㈱

「公共工事前払金保証統計」

6. 貿易 … 輸出は緩やかに改善しつつある

○貿易額 — 輸出は、前年同月比 6.5%増(21か月連続の増加)

- ・11月の貿易額は、輸出が1兆3,226億円で、前年同月比6.5%増(全国4.9%増)と21か月連続で前年を上回った。
- ・主な品目別では、「電気機器」(前年同月比14.2%増)、「非鉄金属」(同23.2%増)、「食料品」(同25.6%増)等の品目で前年を上回った。
- ・主な地域(国)別では、「アメリカ」(同18.8%増)が6か月連続、「アジア」(同7.2%増)が3か月連続、「EU」(同1.7%増)が2か月連続で前年を上回った。
- ・輸入(速報値)は1兆3,445億円で、前年同月比0.3%減(全国1.6%減)と3か月ぶりに前年を下回った。



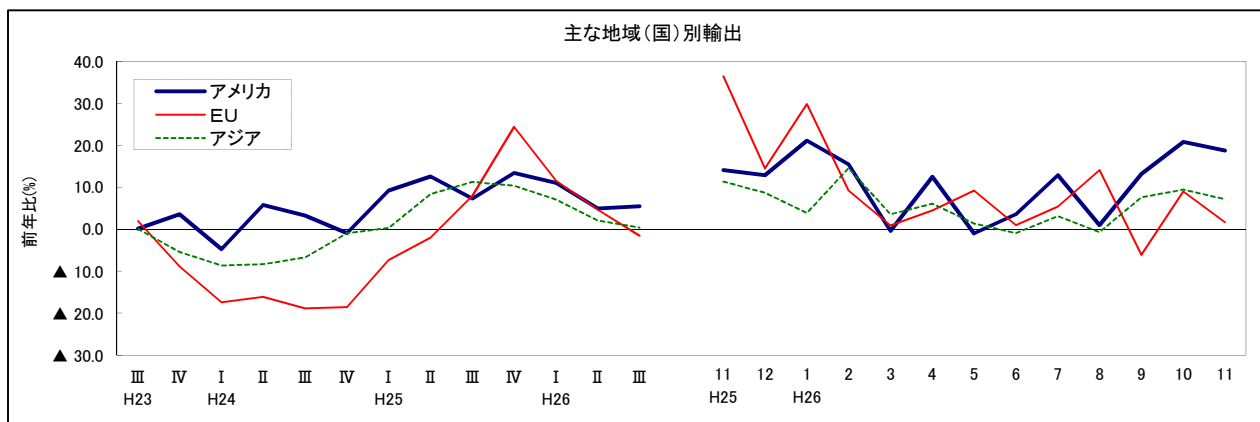
(単位:百万円、%)

	金額		前年同月比	
	近畿	全国	近畿	全国
輸出	1,322,612	6,188,549	6.5	4.9
輸入	1,344,527	7,082,070	▲0.3	▲1.6

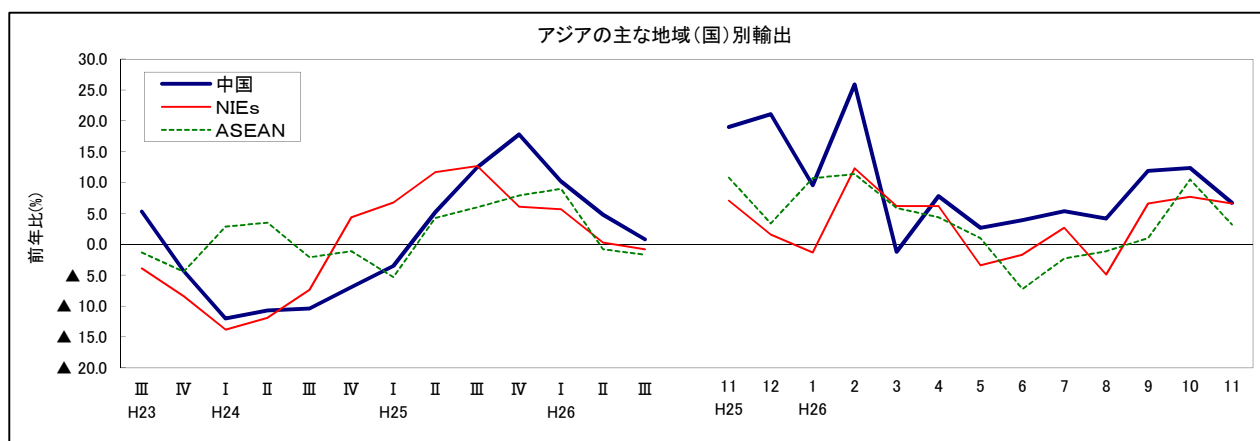
品目別 (主要)	輸出 前年同月比	近畿	全国
	食料品		25.6
原料品		3.2	2.5
鉱物性燃料	▲	25.7	▲1.4
化学製品		0.3	3.6
鉄鋼		2.5	4.9
非鉄金属		23.2	12.9
金属製品		1.0	▲1.8
一般機械	▲	0.5	6.2
電気機器		14.2	7.4
輸送用機器	▲	10.5	▲2.9

品目別 (主要)	輸入 前年同月比	近畿	全国
	食料品		4.3
原料品		4.4	2.7
鉱物性燃料	▲	3.7	▲12.2
化学製品	▲	5.1	2.9
鉄鋼	▲	4.5	▲2.1
非鉄金属		29.5	15.5
金属製品		4.5	11.0
一般機械	▲	0.1	4.2
電気機器	▲	1.4	10.5
輸送用機器		70.7	▲7.0

データ出所:大阪税関
財務省「貿易統計」



輸出 前年同月比		近 畿	全 国
主な 地域 (国) 別	アメリカ	18.8	6.8
	EU	1.7	▲ 1.3
	アジア	7.2	5.8
	(中国)	6.7	0.9
	(NIEs)	6.6	8.3
	(ASEAN)	3.2	3.7



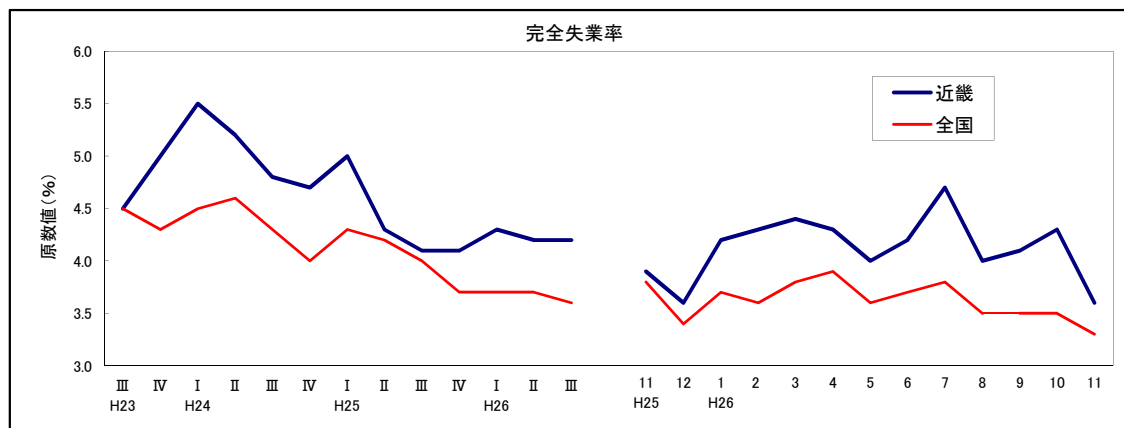
輸入 前年同月比		近 畿	全 国
主な 地域 (国) 別	アメリカ	7.0	▲ 3.3
	EU	▲ 3.7	2.5
	アジア	▲ 0.7	3.4
	(中国)	▲ 3.4	3.9
	(NIEs)	1.3	1.3
	(ASEAN)	▲ 0.1	4.3

データ出所:大阪税関
財務省「貿易統計」

7. 雇用 …緩やかに改善している

○完全失業率 — 3.6% (前年同月と比べ2か月連続の改善)

・11月の完全失業率(原数値)は、3.6%(全国 3.3%)と前年同月と比べ2か月連続の改善となった。



(単位:%)

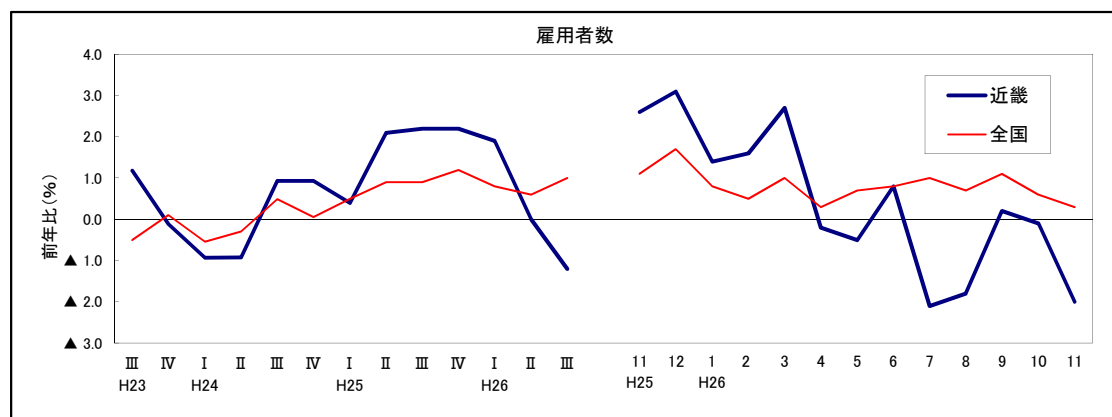
	近畿	全国	
	原数値	原数値	季節調整値
完全失業率	3.6	3.3	3.5

データ出所：総務省「労働力調査」

全国は平成23年第1～第3四半期の失業率は、すでに公表している岩手県、宮城県及び福島県を除いた全国値に、岩手県、宮城県及び福島県の推計値を加算した補完推計値(平成17年国政調査結果を基準とする)を参考値に用いている

○雇用者数 — 前年同月比 2.0%減(2か月連続の減少)

・11月の雇用者数(原数値)は、873万人で、前年同月比 2.0%減(全国 0.3%増)と2か月連続で前年を下回った。



(単位:万人、%)

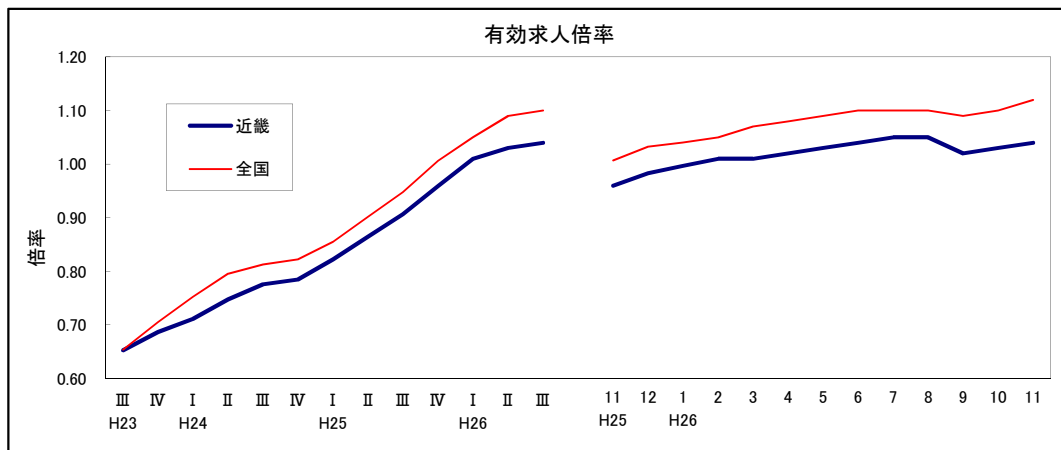
	近畿		全国			
	原数値	前年同月比	原数値		季節調整値	
			前年同月比	前月比	前月比	
雇用者数	873	▲ 2.0	5,637	0.3	5,597	▲ 0.2

データ出所：総務省「労働力調査」

全国は平成23年第1～第3四半期の増減率は、すでに公表している岩手県、宮城県及び福島県を除いた全国値に、岩手県、宮城県及び福島県の推計値を加算した補完推計値(平成17年国政調査結果を基準とする)を参考値に用いている

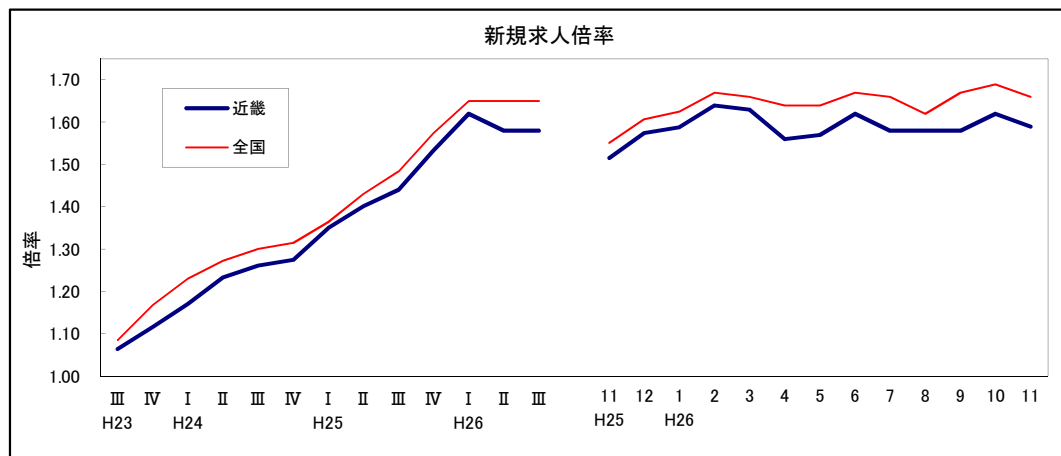
○求人倍率 — 有効求人倍率は、1.04倍(2か月連続の上昇)

・11月の有効求人倍率は1.04倍(全国 1.12倍)と2か月連続の上昇、新規求人倍率は1.59倍(全国 1.66倍)と4か月ぶりの低下となった。



	近畿	全国	福井県	滋賀県	京都府	大阪府	兵庫県	奈良県	和歌山県
有効求人倍率	1.04	1.12	1.44	0.94	1.08	1.12	0.92	0.84	0.95
新規求人倍率	1.59	1.66	1.91	1.27	1.69	1.73	1.45	1.11	1.51

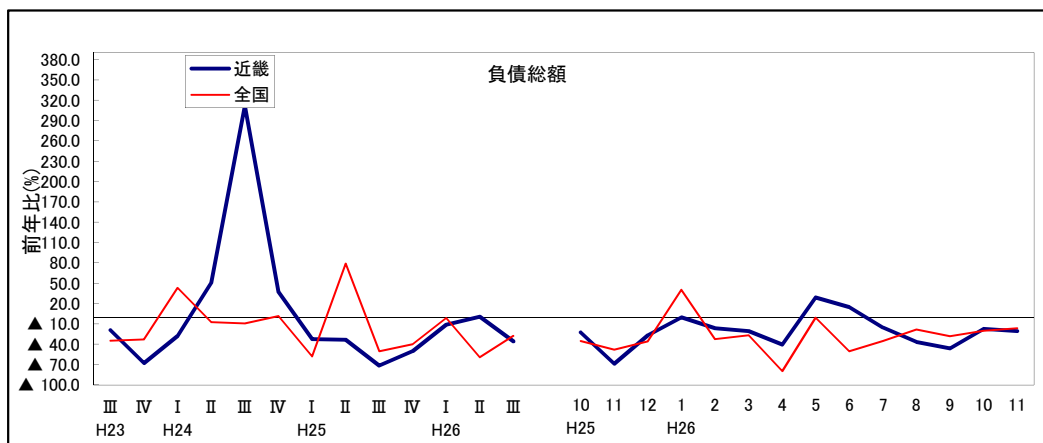
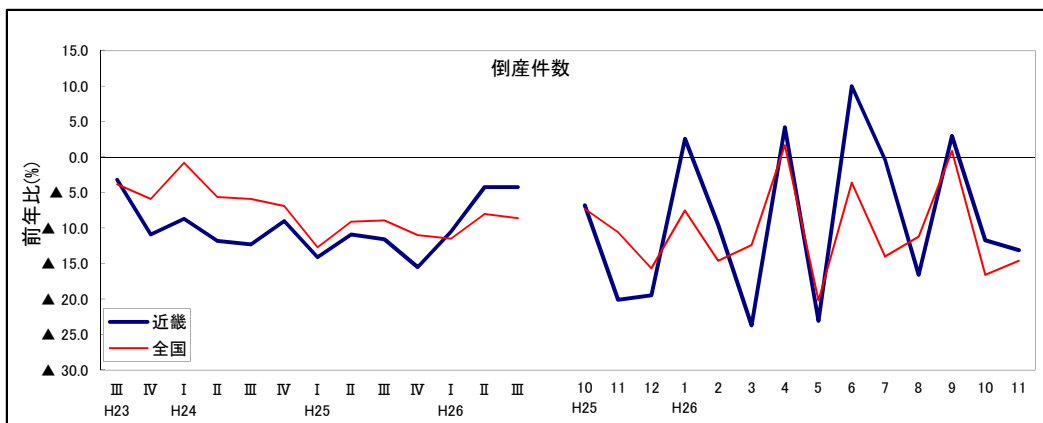
データ出所:厚生労働省「一般職業紹介状況」



8. 倒産 … 件数は2か月連続の減少

○企業倒産件数 — 193件、前年同月比13.1%減（2か月連続の減少）

- ・11月の企業倒産件数は193件で、前年同月比13.1%減(全国14.6%減)と2か月連続で前年を下回った。
- ・負債総額は 272億円で、前年同月比20.5%減(全国16.3%減)と5か月連続で前年を下回った。



(単位: 件、百万円、%)

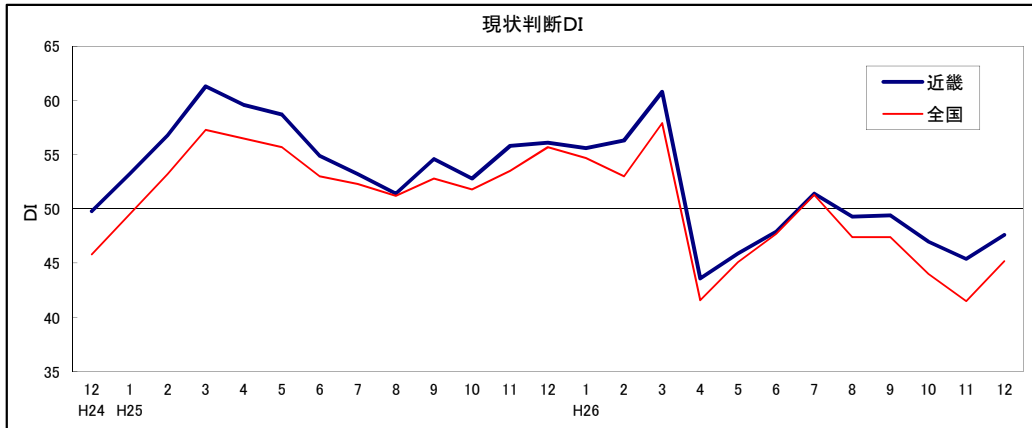
	近畿		全国	
		前年同月比		前年同月比
倒産件数	193	▲ 13.1	736	▲ 14.6
負債総額	27,245	▲ 20.5	115,477	▲ 16.3

データ出所: (株)東京商工リサーチ

【参考】

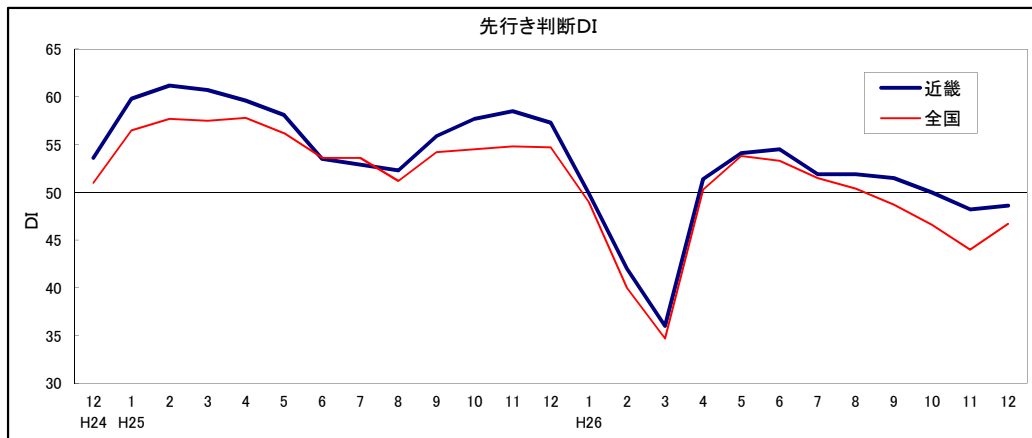
○景気ウォッチャー調査 — 現状判断DIは、47.6(3か月ぶりの上昇)

- ・12月の現状判断DIは、47.6(全国 45.2)と、3か月ぶりに上昇した。
- ・先行き判断DIは、48.6(全国 46.7)と、6か月ぶりに上昇した。



	近畿		全国	
	11月	12月	11月	12月
現状判断DI	45.4	47.6	41.5	45.2
先行き判断DI	48.2	48.6	44.0	46.7

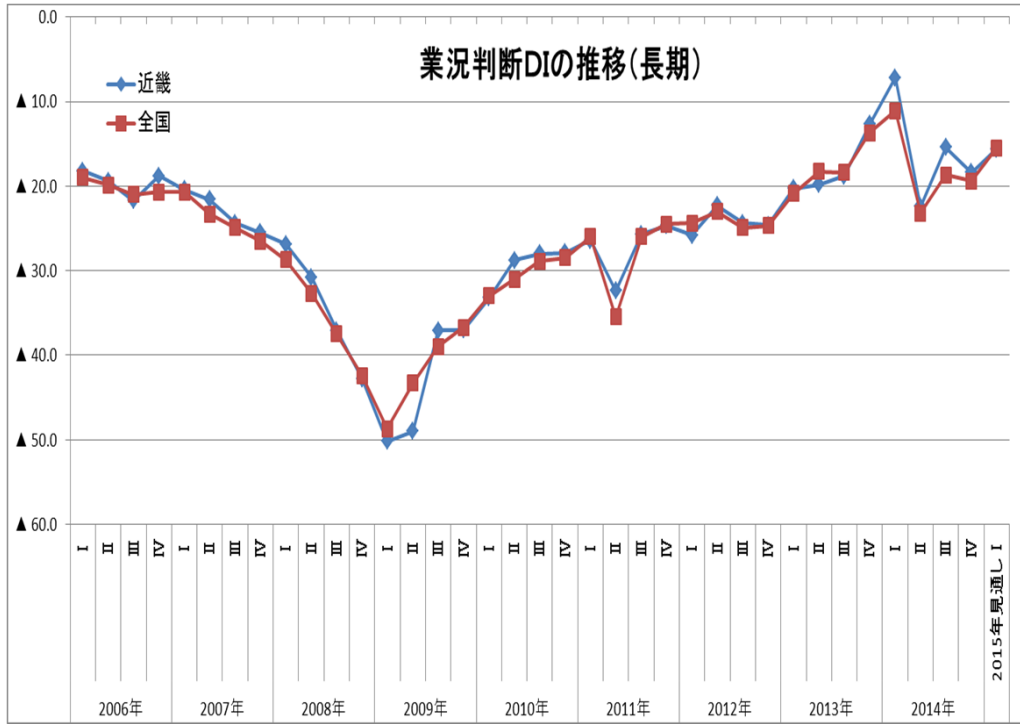
データ出所：内閣府「景気ウォッチャー調査」



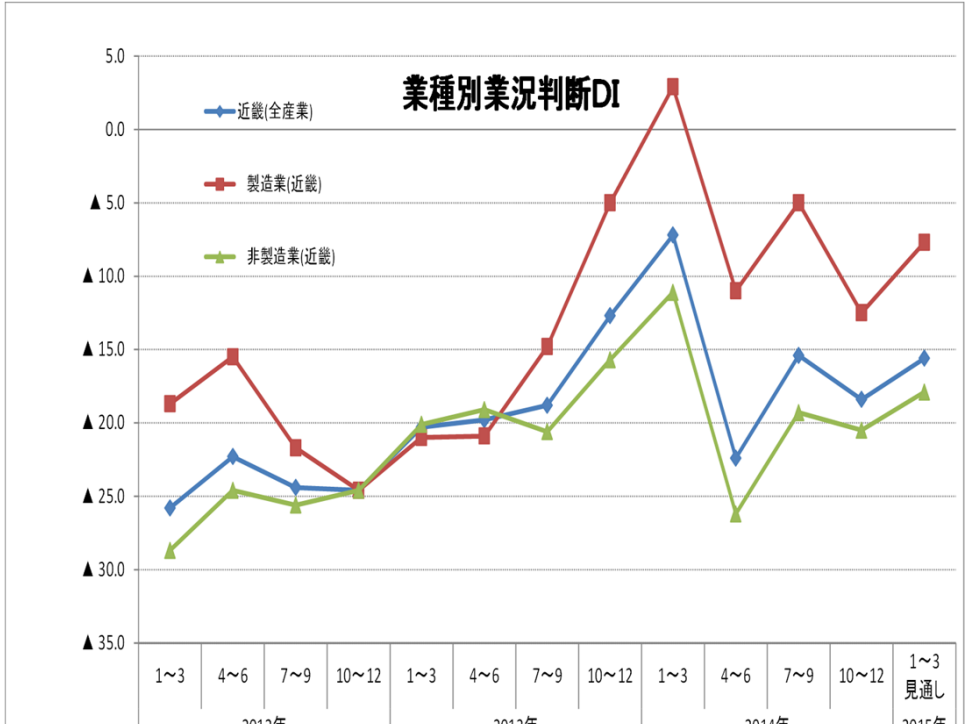
○中小企業景況調査 — 中小企業の業況は、一部に持ち直しの動きを示しているものの、足踏みが見られる —

○業況判断DIは、全産業では▲18.4(全国▲19.4)と2期ぶりにマイナス幅が拡大。
 ○来期の見通しは、製造業▲7.7(今期▲12.5)、非製造業▲17.9(同▲20.5)ともにマイナス幅が縮小となっている。

* 調査時点:平成26年11月15日時点



	2012年				2013年				2014年				2015年
	1~3	4~6	7~9	10~12	1~3	4~6	7~9	10~12	1~3	4~6	7~9	10~12	1~3 見通し
近畿	▲25.8	▲22.3	▲24.4	▲24.6	▲20.3	▲19.8	▲18.8	▲12.7	▲7.2	▲22.4	▲15.4	▲18.4	▲15.6
全国	▲24.4	▲23.0	▲24.9	▲24.7	▲20.9	▲18.3	▲18.4	▲13.7	▲11.1	▲23.2	▲18.7	▲19.4	▲15.5

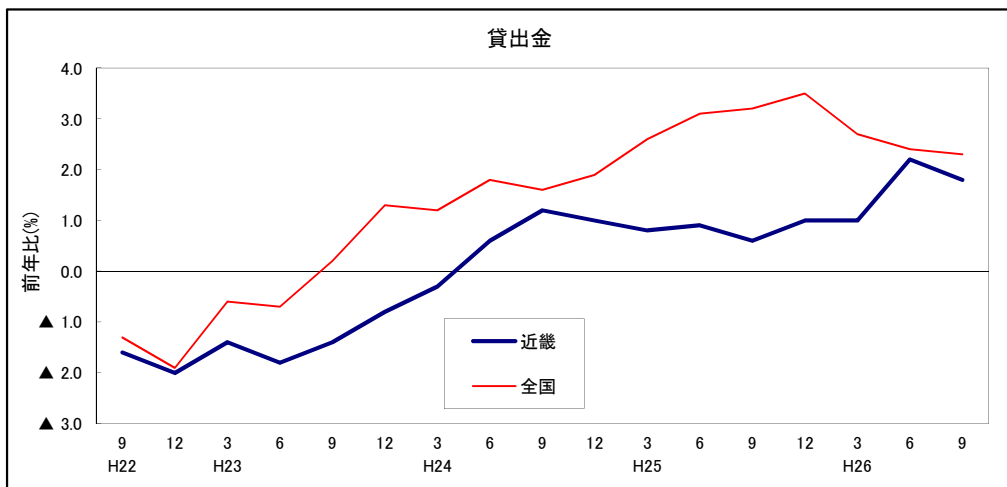
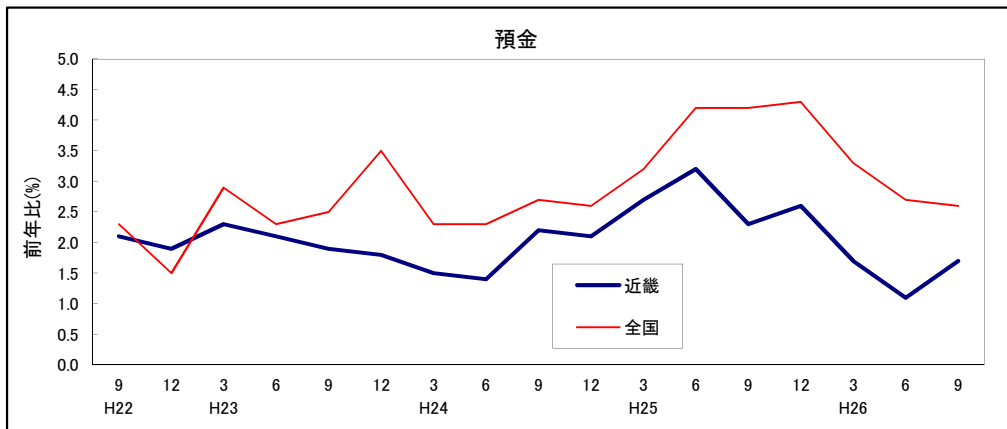


	2012年				2013年				2014年				2015年
	1~3	4~6	7~9	10~12	1~3	4~6	7~9	10~12	1~3	4~6	7~9	10~12	1~3 見通し
近畿(全産業)	▲25.8	▲22.3	▲24.4	▲24.6	▲20.3	▲19.8	▲18.8	▲12.7	▲7.2	▲22.4	▲15.4	▲18.4	▲15.6
製造業(近畿)	▲18.7	▲15.5	▲21.7	▲24.6	▲21.0	▲20.9	▲14.8	▲5.0	2.9	▲11.0	▲5.0	▲12.5	▲7.7
非製造業(近畿)	▲28.7	▲24.6	▲25.6	▲24.6	▲20.1	▲19.1	▲20.6	▲15.7	▲11.1	▲26.2	▲19.3	▲20.5	▲17.9

データ出所: (独) 中小企業基盤整備機構より近畿経済産業局調査課作成

○金融 — 預金は前年同月比 1.7%増、貸出金は同 1.8%増。

・9月の預金は 122兆5,267億円で前年同月比 1.7%増(全国 2.6%増)、貸出金は 74兆3,588億円で同 1.8%増(全国 2.3%増)となった。



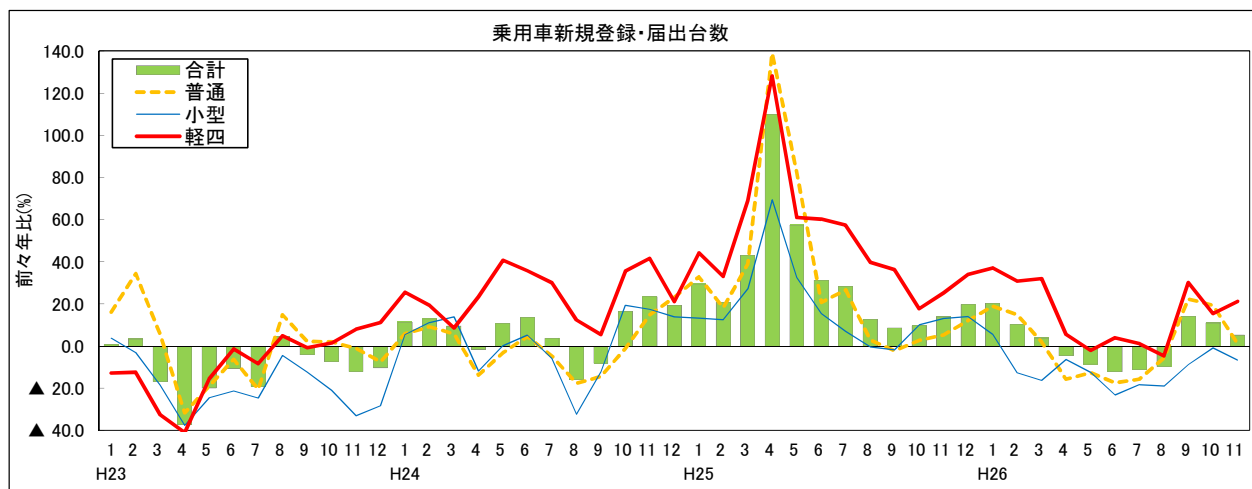
(単位: %)

	預金	貸出金
近畿	1.7	1.8
全国	2.6	2.3

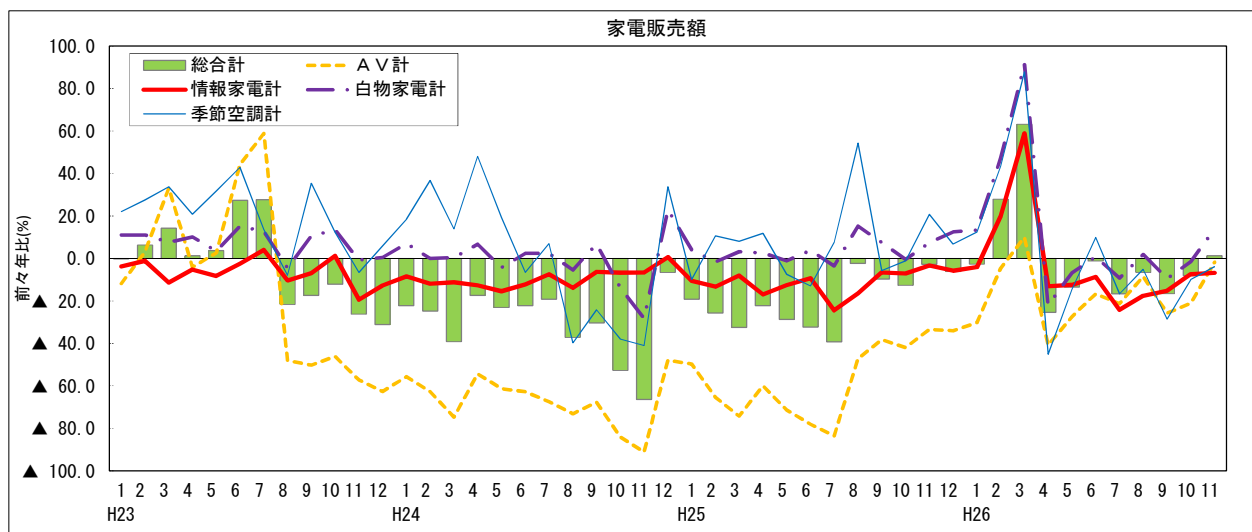
データ出所: 近畿財務局、日本銀行本店

注: 近畿と全国は集計対象等が異なる。

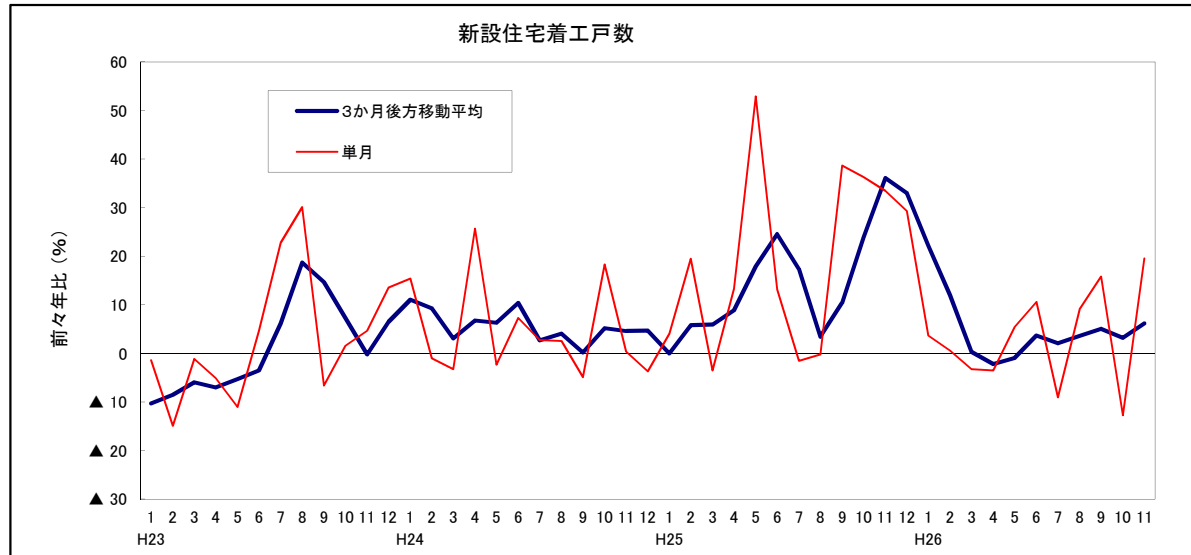
○近畿の乗用車新規登録・届出台数(前々年比の推移)



○近畿の家電販売額(前々年比の推移)



○近畿の新設住宅着工戸数(前々年比の推移)



1. 生産

(単位：前月(期)比、前年比%)

		鉱工業指数(近畿)																	
		生産				出荷				在庫				在庫率					
		季節調整済指数		原指数		季節調整済指数		原指数		季節調整済指数		原指数		季節調整済指数				原指数	
		前(期)月比	前年比	前(期)月比	前年比	前(期)月比	前年比	前(期)月比	前年比	前(期)月比	前年比	前(期)月比	前年比	前(期)月比	前年比				
平成24年			101.5	▲ 0.9			101.4	▲ 1.6			112.2	0.4			119.9	11.1	平成24年		
平成25年			100.0	▲ 1.5			100.0	▲ 1.4			115.7	3.1			115.8	▲ 3.4	平成25年		
平成24年度	—	—	100.2	▲ 2.1	—	—	100.0	▲ 3.3	—	—	105.5	▲ 1.4	—	—	119.0	5.1	平成24年度		
平成25年度	—	—	101.5	1.3	—	—	101.8	1.8	—	—	108.0	2.4	—	—	113.9	▲ 4.3	平成25年度		
平成25年	7～9月	100.4	0.3	101.7	0.7	99.9	0.5	101.6	0.4	112.6	1.9	109.9	0.5	115.4	▲ 0.6	113.4	▲ 3.9	平成25年 7～9月	
	10～12月	100.4	0.0	102.7	0.0	101.2	1.3	102.4	1.7	114.4	1.6	115.7	3.1	114.1	▲ 1.1	113.6	▲ 4.5	10～12月	
平成26年	1～3月	105.7	5.3	103.1	6.2	106.8	5.5	105.8	7.1	112.8	▲ 1.4	108.0	2.4	110.3	▲ 3.3	111.7	▲ 6.1	平成26年 1～3月	
	4～6月	107.5	1.7	105.8	7.3	102.7	▲ 3.8	100.5	3.4	117.6	4.3	117.9	6.4	116.2	5.3	117.1	0.2	4～6月	
	7～9月	106.5	▲ 0.9	108.0	6.2	102.4	▲ 0.3	104.3	2.7	120.0	2.0	117.1	6.6	120.1	3.4	118.0	4.1	7～9月	
平成25年	11月	100.2	▲ 0.2	102.9	▲ 1.8	101.6	1.2	102.9	1.0	112.0	▲ 1.2	114.4	0.7	112.6	▲ 2.9	112.5	▲ 5.3	平成25年 11月	
	12月	100.6	0.4	101.6	1.9	101.7	0.1	103.5	3.6	114.4	2.1	115.7	3.1	113.7	1.0	111.9	▲ 5.1	12月	
平成26年	1月	105.9	5.3	96.4	7.2	107.5	5.7	98.3	8.5	114.9	0.4	118.9	3.1	108.8	▲ 4.3	122.7	▲ 8.1	平成26年 1月	
	2月	105.3	▲ 0.6	100.1	6.6	106.3	▲ 1.1	101.8	6.3	114.5	▲ 0.3	117.4	3.0	111.3	2.3	116.6	▲ 4.7	2月	
	3月	105.9	0.6	112.9	4.9	106.7	0.4	117.3	6.7	112.8	▲ 1.5	108.0	2.4	110.9	▲ 0.4	95.8	▲ 5.4	3月	
	4月	106.5	0.6	104.2	6.8	102.4	▲ 4.0	98.1	3.0	114.9	1.9	112.0	3.7	111.9	0.9	113.5	▲ 2.2	4月	
	5月	109.2	2.5	103.4	6.4	102.8	0.4	97.2	1.5	117.5	2.3	117.7	6.4	115.1	2.9	119.7	1.5	5月	
	6月	106.7	▲ 2.3	109.9	8.8	102.9	0.1	106.1	5.5	117.6	0.1	117.9	6.4	121.6	5.6	118.0	1.0	6月	
	7月	107.6	0.8	112.2	6.8	101.6	▲ 1.3	107.3	1.3	120.4	2.4	119.7	6.7	118.9	▲ 2.2	115.9	4.2	7月	
	8月	103.2	▲ 4.1	97.5	1.4	99.2	▲ 2.4	94.2	▲ 1.7	119.8	▲ 0.5	120.1	7.7	121.3	2.0	125.8	4.4	8月	
	9月	108.6	5.2	114.3	10.0	106.5	7.4	111.4	7.9	120.0	0.2	117.1	6.6	120.0	▲ 1.1	112.4	3.6	9月	
	10月	110.0	1.3	113.4	9.6	107.7	1.1	108.0	7.2	117.6	▲ 2.0	117.7	3.7	116.6	▲ 2.8	117.1	0.5	10月	
	11月	104.9	▲ 4.6	105.4	2.4	102.5	▲ 4.8	101.4	▲ 1.5	118.1	0.4	120.6	5.4	122.2	4.8	122.1	8.5	11月	

データ出所：近畿経済産業局「近畿地域鉱工業生産動向」

注) 指数は平成22年=100。最新月の値は速報値。生産者製品在庫の年、年度及び四半期の数値は期末値。

(単位：前月(期)比、前年比%)

	鉱工業指数(全国)																
	生産				出荷				在庫				在庫率				
	季節調整済指数		原指数		季節調整済指数		原指数		季節調整済指数		原指数		季節調整済指数		原指数		
	前(期)月比	前年比	前(期)月比	前年比	前(期)月比	前年比	前(期)月比	前年比	前(期)月比	前年比	前(期)月比	前年比	前(期)月比	前年比			
平成24年	—	—	97.8	0.6	—	—	97.5	1.2	—	—	110.5	5.2	—	—	113.2	4.7	平成24年
平成25年	—	—	97.0	▲ 0.8	—	—	96.9	▲ 0.6	—	—	105.7	▲ 4.3	—	—	109.0	▲ 3.7	平成25年
平成24年度	—	—	95.8	▲ 2.9	—	—	95.9	▲ 1.8	—	—	100.1	▲ 3.0	—	—	114.4	5.0	平成24年度
平成25年度	—	—	98.9	3.2	—	—	98.7	2.9	—	—	98.7	▲ 1.4	—	—	106.2	▲ 7.2	平成25年度
平成25年 7～9月	97.8	1.8	99.5	2.3	96.6	1.2	98.6	1.5	107.5	▲ 0.1	106.2	▲ 3.5	109.4	1.0	109.9	▲ 4.7	平成25年 7～9月
10～12月	99.6	1.8	100.7	5.8	99.1	2.6	100.4	6.5	105.5	▲ 1.9	105.7	▲ 4.3	104.6	▲ 4.4	103.9	▲ 10.6	10～12月
平成26年 1～3月	102.5	2.9	101.3	8.2	103.7	4.6	102.6	7.4	105.7	0.2	98.7	▲ 1.4	102.6	▲ 1.9	102.0	▲ 9.7	平成26年 1～3月
4～6月	98.6	▲ 3.8	96.8	2.7	96.7	▲ 6.8	94.3	1.3	110.6	4.6	108.7	2.8	107.7	5.0	108.5	▲ 0.5	4～6月
7～9月	96.7	▲ 1.9	98.5	▲ 1.0	95.9	▲ 0.8	98.1	▲ 0.5	111.8	1.1	110.4	4.0	113.0	4.9	113.6	3.4	7～9月
平成25年 11月	99.5	0.3	99.8	4.8	99.1	0.1	100.0	6.6	105.7	▲ 1.4	108.8	▲ 5.1	104.3	▲ 1.1	104.6	▲ 10.9	平成25年 11月
12月	100.0	0.5	100.0	7.2	99.3	0.2	100.8	6.4	105.5	▲ 0.2	105.7	▲ 4.3	104.1	▲ 0.2	101.5	▲ 11.0	12月
平成26年 1月	103.9	3.9	96.1	10.6	104.4	5.1	95.5	9.3	105.1	▲ 0.4	109.7	▲ 3.9	99.3	▲ 4.6	111.1	▲ 12.8	平成26年 1月
2月	101.5	▲ 2.3	97.8	7.0	103.4	▲ 1.0	98.3	6.5	104.2	▲ 0.9	107.2	▲ 3.4	103.2	3.9	106.4	▲ 8.9	2月
3月	102.2	0.7	110.0	7.4	103.2	▲ 0.2	113.9	6.5	105.7	1.4	98.7	▲ 1.4	105.4	2.1	88.4	▲ 6.7	3月
4月	99.3	▲ 2.8	96.3	3.8	98.0	▲ 5.0	93.4	2.4	105.2	▲ 0.5	100.5	▲ 1.9	103.7	▲ 1.6	102.4	▲ 4.1	4月
5月	100.0	0.7	94.0	1.0	97.0	▲ 1.0	90.9	▲ 0.8	108.4	3.0	107.2	0.8	107.8	4.0	113.4	1.3	5月
6月	96.6	▲ 3.4	100.0	3.1	95.2	▲ 1.9	98.5	2.2	110.6	2.0	108.7	2.8	111.5	3.4	109.8	1.1	6月
7月	97.0	0.4	103.4	▲ 0.7	95.9	0.7	101.6	▲ 0.1	111.6	0.9	112.6	2.9	109.1	▲ 2.2	109.7	▲ 0.1	7月
8月	95.2	▲ 1.9	89.1	▲ 3.3	93.9	▲ 2.1	87.8	▲ 3.7	112.6	0.9	114.5	4.6	118.5	8.6	125.8	7.1	8月
9月	98.0	2.9	103.0	0.8	98.0	4.4	104.8	1.7	111.8	▲ 0.7	110.4	4.0	111.4	▲ 6.0	105.4	2.9	9月
10月	98.4	0.4	101.4	▲ 0.8	98.6	0.6	99.9	▲ 0.4	111.3	▲ 0.4	113.8	3.8	112.3	0.8	112.5	6.4	10月
11月	97.8	▲ 0.6	96.0	▲ 3.8	97.2	▲ 1.4	95.5	▲ 4.5	112.4	1.0	115.8	6.4	116.8	4.0	117.2	12.0	11月

データ出所：経済産業省「鉱工業指数」
注) 指数は平成22年=100。最新月の値は速報値。

(単位：前月(期)比、前年比%)

	鉱工業生産指数（府県別）																
	福井県				滋賀県				京都府				大阪府				
	季節調整済指数		原指数		季節調整済指数		原指数		季節調整済指数		原指数		季節調整済指数		原指数		
	前(期)月比	前年比	前(期)月比	前年比	前(期)月比	前年比	前(期)月比	前年比	前(期)月比	前年比	前(期)月比	前年比	前(期)月比	前年比			
平成24年	—	—	111.6	6.0	—	—	101.1	▲ 1.6	—	—	99.2	2.1	—	—	103.7	▲ 4.6	平成24年
平成25年	—	—	110.9	▲ 0.6	—	—	103.4	2.3	—	—	105.5	6.4	—	—	105.3	1.5	平成25年
平成24年度	—	—	111.6	4.8	—	—	100.4	▲ 2.3	—	—	99.9	2.9	—	—	102.9	▲ 4.2	平成24年度
平成25年度	—	—	109.5	▲ 1.9	—	—	105.0	4.6	—	—	108.7	8.8	—	—	105.9	2.9	平成25年度
平成25年 7～9月	112.4	0.4	112.9	0.7	102.6	▲ 2.0	105.5	2.2	109.4	6.7	111.4	12.9	106.5	▲ 0.7	105.8	6.2	平成25年 7～9月
10～12月	107.8	▲ 4.1	109.1	▲ 3.1	104.6	1.9	101.6	6.4	107.4	▲ 1.8	113.3	4.1	103.8	▲ 2.5	106.0	▲ 0.9	10～12月
平成26年 1～3月	106.1	▲ 1.6	104.3	▲ 5.3	108.5	3.7	104.9	6.2	115.4	7.4	110.5	12.9	105.9	2.0	104.0	2.4	平成26年 1～3月
4～6月	110.1	3.8	109.8	▲ 1.6	100.6	▲ 7.3	103.6	▲ 3.9	113.8	▲ 1.4	110.5	11.2	106.4	0.5	107.0	▲ 0.7	4～6月
7～9月	112.4	2.1	113.0	0.1	100.1	▲ 0.5	103.0	▲ 2.4	118.7	4.3	121.0	8.6	107.0	0.6	106.4	0.6	7～9月
平成25年 10月	110.2	▲ 2.1	114.5	0.4	102.9	3.0	100.7	2.5	108.8	▲ 2.1	117.7	7.1	103.5	▲ 1.3	107.4	▲ 3.8	平成25年 10月
11月	106.5	▲ 3.4	106.3	▲ 4.8	104.6	1.7	102.8	7.9	106.5	▲ 2.1	111.0	▲ 2.5	103.4	▲ 0.1	105.4	▲ 1.3	11月
12月	106.6	0.1	106.5	▲ 4.9	106.4	1.7	101.4	9.1	106.9	0.4	111.2	8.2	104.6	1.2	105.2	2.4	12月
平成26年 1月	106.7	0.1	100.0	▲ 4.2	107.1	0.7	94.6	5.9	112.5	5.2	102.4	10.0	103.4	▲ 1.1	97.5	1.9	平成26年 1月
2月	106.9	0.2	104.3	▲ 5.3	111.1	3.7	104.3	8.6	118.1	5.0	108.2	18.1	105.8	2.3	101.4	0.4	2月
3月	104.8	▲ 2.0	108.5	▲ 6.2	107.4	▲ 3.3	115.7	4.0	115.7	▲ 2.0	121.0	11.1	108.4	2.5	113.0	4.5	3月
4月	108.3	3.3	110.3	▲ 4.1	100.6	▲ 6.3	101.9	▲ 3.7	116.8	1.0	112.3	10.2	106.4	▲ 1.8	105.6	▲ 1.4	4月
5月	109.5	1.1	104.9	▲ 5.6	102.8	2.2	100.5	▲ 4.0	112.6	▲ 3.6	103.4	7.8	106.8	0.4	104.4	▲ 2.3	5月
6月	112.5	2.7	114.3	5.2	98.4	▲ 4.3	108.3	▲ 4.1	111.9	▲ 0.6	115.7	15.1	106.1	▲ 0.7	111.0	1.4	6月
7月	111.4	▲ 1.0	116.9	▲ 1.7	100.7	2.3	112.4	▲ 3.8	119.4	6.7	125.6	11.2	105.6	▲ 0.5	107.4	▲ 2.9	7月
8月	110.6	▲ 0.7	104.5	▲ 1.4	99.4	▲ 1.3	92.8	▲ 4.6	116.6	▲ 2.3	107.5	4.5	104.6	▲ 0.9	98.8	▲ 2.3	8月
9月	115.3	4.2	117.6	3.2	100.1	0.7	103.7	1.4	120.0	2.9	130.0	9.9	110.7	5.8	112.9	6.8	9月
10月	120.1	4.2	124.8	9.0	103.5	3.4	101.3	0.6	124.0	3.3	134.2	14.0	110.5	▲ 0.2	114.6	6.7	10月

データ出所：近畿管内各府県「鉱工業指数」
注）指数は平成22年＝100。最新月の値は速報値。

(単位：前月(期)比、前年比%)

	鉱工業生産指数（府県別）												
	兵庫県				奈良県				和歌山県				
	季節調整済指数		原指数		季節調整済指数		原指数		季節調整済指数		原指数		
	前(期)月比		前年比		前(期)月比		前年比		前(期)月比		前年比		
平成24年	—	—	100.4	▲ 4.5	—	—	99.8	▲ 2.6	—	—	100.2	▲ 5.9	平成24年
平成25年	—	—	97.0	▲ 3.4	—	—	97.2	▲ 2.6	—	—	99.8	▲ 0.4	平成25年
平成24年度	—	—	98.0	▲ 6.8	—	—	98.0	▲ 3.8	—	—	99.0	▲ 7.0	平成24年度
平成25年度	—	—	98.6	0.6	—	—	100.1	2.1	—	—	102.7	3.7	平成25年度
平成25年 7～9月	97.8	4.3	97.3	▲ 2.2	97.3	2.4	98.5	▲ 1.3	100.7	1.2	99.6	1.1	平成25年 7～9月
10～12月	100.8	3.1	102.9	7.6	101.5	4.3	105.3	4.4	103.5	2.8	103.9	3.0	10～12月
平成26年 1～3月	101.5	0.7	102.7	6.2	107.1	5.5	104.7	12.6	109.9	6.2	105.4	12.2	平成26年 1～3月
4～6月	101.5	0.0	98.5	7.9	98.0	▲ 8.5	94.7	3.2	105.5	▲ 4.0	108.0	6.2	4～6月
7～9月	98.6	▲ 2.9	98.2	0.9	94.9	▲ 3.2	96.1	▲ 2.4	96.7	▲ 8.3	95.8	▲ 3.8	7～9月
平成25年 10月	99.4	1.1	99.2	5.5	103.4	4.4	106.1	5.3	103.1	1.3	106.2	5.4	平成25年 10月
11月	100.5	1.1	101.4	8.0	99.2	▲ 4.1	104.6	2.3	102.8	▲ 0.3	101.6	▲ 1.8	11月
12月	102.4	1.9	108.1	9.2	102.0	2.8	105.2	5.6	104.6	1.8	104.0	5.8	12月
平成26年 1月	102.7	0.3	95.7	6.6	116.3	14.0	107.0	29.1	112.4	7.5	100.5	11.8	平成26年 1月
2月	100.4	▲ 2.2	96.2	6.2	103.5	▲ 11.0	98.3	7.0	107.3	▲ 4.5	103.3	10.7	2月
3月	101.4	1.0	116.3	6.1	101.6	▲ 1.8	108.9	4.5	110.0	2.5	112.3	13.9	3月
4月	102.1	0.7	97.7	10.0	98.4	▲ 3.1	95.9	5.4	104.8	▲ 4.7	109.5	8.6	4月
5月	104.1	2.0	95.4	9.5	98.7	0.3	91.4	0.1	107.0	2.1	107.1	7.3	5月
6月	98.4	▲ 5.5	102.3	4.5	96.8	▲ 1.9	96.8	4.1	104.6	▲ 2.2	107.4	2.7	6月
7月	100.5	2.1	101.5	0.4	98.2	1.4	100.1	2.1	99.4	▲ 5.0	104.6	▲ 1.7	7月
8月	97.1	▲ 3.4	89.0	0.3	92.0	▲ 6.3	88.7	▲ 5.8	92.9	▲ 6.5	87.3	▲ 6.0	8月
9月	98.3	1.2	104.0	1.9	94.5	2.7	99.6	▲ 3.7	97.7	5.2	95.6	▲ 4.0	9月
10月	104.7	6.5	104.6	5.4	96.3	1.9	98.8	▲ 6.9	102.8	5.2	106.0	▲ 0.2	10月

2. 個人消費

(単位：百万円、前年比%) (単位：前年比%)

	大型小売店販売額																コンビニエンスストア販売額			
	近畿					全国					福井県	滋賀県	京都府	大阪府	兵庫県	奈良県	和歌山県	近畿		全国
	販売額		業態別			販売額		業態別												
	全店	既存店	百貨店	スーパー	全店	既存店	百貨店	スーパー												
平成24年	3,784,058	▲ 0.6	▲ 1.3	▲ 0.2	▲ 0.8	19,591,627	▲ 0.0	▲ 0.8	▲ 0.3	0.2	▲ 2.0	▲ 1.1	▲ 0.7	0.1	▲ 1.7	▲ 0.5	0.6	3.5	4.0	平成24年
平成25年	3,819,226	0.9	0.0	3.0	▲ 0.4	19,777,332	0.6	▲ 0.4	1.2	0.2	2.9	▲ 0.2	▲ 0.1	2.7	▲ 0.8	▲ 0.7	▲ 2.6	4.2	4.2	平成25年
平成24年度	3,781,869	▲ 0.9	▲ 1.2	▲ 0.3	▲ 1.3	19,555,239	▲ 0.7	▲ 1.4	▲ 1.1	▲ 0.6	▲ 1.2	▲ 1.7	▲ 0.6	▲ 0.2	▲ 2.3	▲ 0.7	▲ 0.2	3.0	▲ 0.6	平成24年度
平成25年度	3,893,129	2.9	1.8	5.4	1.3	20,143,197	2.4	1.5	3.7	1.8	4.2	1.9	1.7	4.8	1.3	0.9	▲ 2.0	5.4	5.0	平成25年度
平成25年 7～9月	926,579	1.0	▲ 0.2	2.5	0.1	4,800,876	0.5	▲ 0.4	0.4	0.6	6.6	▲ 0.3	▲ 1.5	3.0	▲ 0.4	▲ 0.9	▲ 3.0	4.3	4.3	平成25年 7～9月
10～12月	1,050,746	1.0	▲ 0.0	2.0	0.3	5,427,335	1.0	0.2	1.0	1.0	1.1	1.5	▲ 0.2	2.0	0.4	▲ 0.9	▲ 3.7	5.7	5.1	10～12月
平成26年 1～3月	997,491	8.0	6.7	12.6	5.0	5,136,838	6.9	6.0	10.5	5.0	6.0	6.2	7.7	10.4	5.6	5.4	0.9	7.6	6.4	平成26年 1～3月
4～6月	898,824	▲ 2.1	▲ 3.2	▲ 3.0	▲ 1.6	4,691,779	▲ 2.5	▲ 3.2	▲ 5.4	▲ 1.1	1.1	3.4	▲ 4.2	▲ 1.7	▲ 3.5	▲ 2.6	▲ 3.4	5.8	5.2	4～6月
7～9月	940,234	1.5	0.6	1.9	1.2	4,875,091	1.5	0.5	0.8	1.9	0.7	5.6	2.1	1.8	▲ 0.1	0.8	▲ 1.3	6.6	5.2	7～9月
平成25年 11月	329,633	1.1	0.1	1.9	0.4	1,696,274	1.2	0.6	2.1	0.8	1.8	2.8	1.0	1.4	0.7	▲ 0.6	▲ 4.2	6.0	5.9	平成25年 11月
12月	415,935	1.0	▲ 0.2	2.3	▲ 0.0	2,139,920	0.9	0.2	1.4	0.7	0.5	1.8	0.2	1.6	0.8	▲ 0.9	▲ 3.6	5.8	4.9	12月
平成26年 1月	333,039	1.0	▲ 0.1	3.2	▲ 0.4	1,711,685	0.7	▲ 0.0	2.4	▲ 0.2	1.9	1.5	0.5	2.7	▲ 1.2	▲ 0.2	▲ 4.0	6.2	5.4	平成26年 1月
2月	286,629	3.4	2.1	5.0	2.4	1,468,985	2.4	1.3	2.5	2.3	3.9	5.5	3.3	5.0	1.0	0.5	▲ 3.1	7.6	6.2	2月
3月	377,824	19.3	17.7	28.5	12.9	1,956,168	17.0	16.1	25.0	12.6	12.9	12.2	18.9	22.9	16.6	16.1	10.7	8.8	7.6	3月
4月	281,112	▲ 5.5	▲ 6.7	▲ 8.8	▲ 3.4	1,467,693	▲ 6.1	▲ 6.7	▲ 10.5	▲ 3.9	1.9	3.0	▲ 7.8	▲ 5.4	▲ 8.3	▲ 4.5	▲ 3.5	4.9	4.2	4月
5月	303,702	0.0	▲ 1.1	0.6	▲ 0.4	1,592,435	▲ 0.5	▲ 1.2	▲ 2.6	0.5	0.1	3.6	▲ 2.8	1.2	▲ 0.9	▲ 2.2	▲ 4.2	7.1	6.4	5月
6月	314,011	▲ 1.0	▲ 1.9	▲ 0.9	▲ 1.1	1,631,652	▲ 1.2	▲ 1.8	▲ 3.3	▲ 0.1	1.2	3.6	▲ 2.1	▲ 1.2	▲ 1.5	▲ 1.2	▲ 2.5	5.5	4.9	6月
7月	335,068	0.5	▲ 0.2	1.2	▲ 0.1	1,717,429	0.3	▲ 0.6	▲ 0.6	0.7	▲ 1.4	4.1	▲ 0.4	1.6	▲ 1.1	▲ 0.8	▲ 4.9	6.4	5.7	7月
8月	311,048	2.4	1.4	2.4	2.4	1,626,343	2.8	1.6	1.8	3.2	2.1	5.9	4.0	2.4	1.2	1.5	0.1	6.0	4.4	8月
9月	294,118	1.6	0.7	2.2	1.3	1,531,320	1.7	0.5	1.6	1.7	1.4	6.9	3.1	1.5	▲ 0.4	1.9	1.2	7.5	5.6	9月
10月	308,111	1.0	0.1	0.2	1.5	1,606,490	1.0	0.0	▲ 0.2	1.5	2.8	4.9	1.7	0.7	0.6	▲ 0.0	▲ 3.6	7.8	6.0	10月
11月	335,222	1.7	1.2	1.7	1.7	1,729,788	2.0	1.2	1.1	2.5	1.9	3.9	1.3	2.3	0.6	0.3	0.2	6.3	5.2	11月

データ出所：近畿経済産業局「大型小売店販売状況」

注) 最新月の値は速報値。「販売額」は全店ベース。業態別、府県別の値も全店ベース。年間補正のため過去の数値が修正される場合がある。平成22年7月および平成25年7月に調査対象事業所の見直しを行ったため、これに関わる全店ベースの前年(度、同期、同月)比増減率は、この見直しに伴うギャップを調整するリンク係数で処理した数値で計算してある。

データ出所：近畿経済産業局

「大型小売店販売状況」
注) 前年比は全店ベース
平成24年1月に調査対象事業所の見直しを行ったため、これに関わる全店ベースの前年(度、同期、同月)比増減率は、この見直しに伴うギャップを調整するリンク係数で処理した数値で計算してある。

(単位：台、前年比%)

(単位：前年比%)

	乗用車新規登録・届出台数														家電販売額					
	近畿					全国					福井県	滋賀県	京都府	大阪府	兵庫県	奈良県		和歌山県	近畿	全国
	台数	前年比	車種別			台数	前年比	車種別												
			普通車	小型車	軽四車			普通車	小型車	軽四車										
平成24年	680,178	27.8	21.9	25.2	37.5	4,566,315	29.7	23.6	28.9	36.8	29.0	31.3	25.6	25.8	28.5	30.7	31.9	▲ 19.7	▲ 20.1	平成24年
平成25年	677,620	▲ 0.4	0.5	▲ 8.2	6.8	4,556,498	▲ 0.2	▲ 1.1	▲ 8.0	8.5	▲ 1.1	▲ 2.4	0.3	▲ 0.1	0.2	▲ 0.1	▲ 2.6	▲ 2.5	▲ 2.8	平成25年
平成24年度	657,712	9.3	2.0	4.7	23.2	4,434,169	10.7	2.4	7.4	23.0	10.8	8.8	8.9	8.7	9.6	10.1	11.9	—	—	平成24年度
平成25年度	721,493	9.7	14.1	0.1	14.7	4,830,334	8.9	12.1	▲ 1.1	15.9	7.4	10.9	9.6	9.3	10.1	11.3	9.2	—	—	平成25年度
平成25年 7～9月	170,282	0.8	2.0	▲ 9.1	10.0	1,157,173	1.7	▲ 0.0	▲ 7.5	12.9	▲ 1.2	2.3	2.2	0.6	2.6	▲ 2.3	▲ 5.7	▲ 5.8	▲ 4.3	平成25年 7～9月
10～12月	162,011	19.4	24.2	13.7	20.2	1,090,174	20.3	23.2	11.5	26.5	27.5	18.8	19.3	16.8	20.0	24.4	21.1	2.1	1.0	10～12月
平成26年 1～3月	238,698	22.5	28.5	9.0	29.4	1,588,321	20.8	27.9	7.2	27.4	18.9	29.8	21.2	20.7	21.4	26.0	29.9	40.1	39.2	平成26年 1～3月
4～6月	144,140	▲ 4.2	▲ 15.3	▲ 3.3	5.1	975,463	▲ 1.9	▲ 11.0	▲ 2.0	5.3	▲ 1.1	3.5	0.4	▲ 4.8	▲ 7.6	▲ 8.1	▲ 5.1	▲ 14.3	▲ 14.3	4～6月
7～9月	165,217	▲ 3.0	▲ 1.9	▲ 6.7	▲ 0.7	1,102,921	▲ 4.7	0.6	▲ 7.7	▲ 6.4	▲ 2.2	▲ 2.7	▲ 4.5	▲ 3.4	▲ 2.4	▲ 3.0	▲ 0.6	▲ 8.3	▲ 8.8	7～9月
平成25年 11月	55,951	16.2	18.8	11.2	18.5	377,955	16.7	17.9	9.4	23.0	23.2	16.0	19.3	12.6	16.6	19.5	20.5	6.1	3.4	平成25年 11月
12月	53,424	24.6	25.2	14.3	33.4	358,486	26.4	25.4	13.7	39.3	39.8	28.8	25.9	20.9	22.6	33.5	25.7	▲ 1.2	▲ 1.6	12月
平成26年 1月	63,236	28.2	35.3	19.9	29.2	433,316	30.7	40.4	17.2	34.9	33.1	35.9	23.4	27.3	27.5	28.6	31.4	11.0	11.5	平成26年 1月
2月	76,302	20.8	28.8	2.8	30.0	489,838	18.8	27.9	2.3	25.9	19.9	24.6	19.9	18.9	18.5	27.6	32.6	35.1	25.8	2月
3月	99,160	20.4	24.5	7.5	29.0	665,167	16.6	21.1	5.0	23.8	13.6	30.2	20.7	18.0	19.9	23.1	27.0	68.6	73.1	3月
4月	42,887	▲ 8.9	▲ 25.7	▲ 8.3	5.8	292,716	▲ 5.1	▲ 17.0	▲ 6.7	5.3	0.2	0.3	▲ 8.6	▲ 11.8	▲ 10.4	▲ 7.9	▲ 11.2	▲ 18.4	▲ 18.2	4月
5月	45,052	▲ 2.5	▲ 15.3	▲ 0.8	8.7	303,992	▲ 1.3	▲ 12.1	▲ 1.6	7.9	▲ 0.7	0.3	1.6	▲ 1.1	▲ 6.3	▲ 6.7	▲ 2.1	▲ 13.1	▲ 12.2	5月
6月	56,201	▲ 1.8	▲ 6.6	▲ 1.2	1.8	378,755	0.1	▲ 5.2	1.6	3.2	▲ 2.6	8.8	6.7	▲ 2.1	▲ 6.6	▲ 9.4	▲ 2.0	▲ 12.3	▲ 13.0	6月
7月	57,291	▲ 1.4	▲ 6.2	2.4	▲ 0.1	390,763	▲ 2.6	▲ 1.5	2.0	▲ 7.5	6.0	3.4	▲ 5.8	▲ 3.2	▲ 1.5	▲ 1.6	6.8	▲ 3.3	▲ 8.7	7月
8月	42,201	▲ 9.2	▲ 5.2	▲ 11.6	▲ 10.8	280,966	▲ 9.5	▲ 1.9	▲ 9.8	▲ 15.0	▲ 13.2	▲ 9.2	▲ 11.7	▲ 8.2	▲ 9.0	▲ 7.1	▲ 9.6	▲ 10.7	▲ 7.8	8月
9月	65,725	▲ 0.0	3.9	▲ 11.4	6.4	431,192	▲ 3.2	4.2	▲ 14.8	0.9	▲ 1.9	▲ 3.7	2.0	▲ 0.2	1.5	▲ 1.3	▲ 0.8	▲ 12.1	▲ 10.2	9月
10月	49,537	▲ 5.9	▲ 7.7	▲ 14.5	5.4	327,730	▲ 7.4	▲ 6.2	▲ 15.7	0.1	▲ 9.4	3.2	▲ 2.1	▲ 6.6	▲ 7.5	▲ 9.7	▲ 8.5	▲ 11.0	▲ 10.5	10月
11月	50,652	▲ 9.5	▲ 14.8	▲ 16.1	2.2	339,152	▲ 10.3	▲ 15.8	▲ 16.2	▲ 0.1	▲ 7.1	▲ 6.2	▲ 6.6	▲ 9.7	▲ 8.9	▲ 14.5	▲ 18.3	▲ 4.5	▲ 5.7	11月

データ出所：(一社)全国軽自動車協会連合会、(一社)日本自動車販売協会連合会

データ出所：GfK Japan
注1) 近畿は福井を除く2府4県。
注2) 過去に遡ってデータが更新される
ことがある。

(単位：前年比%)

(単位：前月(期)比、前年比%)

	家計調査												消費者物価指数						
	二人以上の世帯消費支出				うち勤労者世帯消費支出				うち勤労者世帯可処分所得				近畿			全国			
	近畿		全国		近畿		全国		近畿		全国		総合	前月(期)比	前年比	総合	前月(期)比	前年比	
	名目	実質	名目	実質	名目	実質	名目	実質	名目	実質	名目	実質							
平成24年	▲ 2.7	▲ 2.7	1.1	1.1	▲ 1.0	▲ 1.0	1.6	1.6	▲ 1.8	▲ 1.8	1.1	1.1	99.6	-	▲ 0.1	99.7	-	0.0	平成24年
平成25年	5.3	4.8	1.5	1.0	5.7	5.2	1.7	1.2	4.1	3.6	0.3	▲ 0.2	99.9	-	0.3	100.0	-	0.4	平成25年
平成24年度	▲ 2.6	▲ 2.2	1.3	1.6	0.2	0.5	2.2	2.5	▲ 3.3	▲ 3.0	0.2	0.5	99.3	-	▲ 0.4	99.5	-	▲ 0.3	平成24年度
平成25年度	5.7	4.3	2.0	0.9	6.1	4.9	1.6	0.5	4.7	3.6	0.6	▲ 0.5	100.3	-	1.0	100.4	-	0.9	平成25年度
平成25年 7～9月	4.8	3.7	1.8	0.7	5.3	4.2	1.7	0.6	14.1	12.9	0.7	▲ 0.4	100.3	0.6	0.9	100.3	0.5	0.9	平成25年 7～9月
10～12月	9.9	7.6	2.4	0.3	7.5	5.3	0.1	▲ 2.0	1.0	▲ 1.1	0.1	▲ 2.0	100.8	0.5	1.6	100.8	0.5	1.4	10～12月
平成26年 1～3月	3.2	1.0	4.1	2.3	4.5	2.3	3.5	1.7	▲ 1.0	▲ 3.1	0.2	▲ 1.6	100.6	▲ 0.1	1.8	100.8	0.0	1.5	平成26年 1～3月
4～6月	0.3	▲ 3.7	▲ 1.1	▲ 5.2	▲ 1.5	▲ 5.4	▲ 2.8	▲ 6.8	▲ 2.9	▲ 6.7	▲ 2.5	▲ 6.5	103.0	2.4	3.4	103.3	2.5	3.6	4～6月
7～9月	0.6	▲ 3.1	▲ 1.6	▲ 5.4	▲ 1.5	▲ 5.1	▲ 1.8	▲ 5.6	▲ 8.1	▲ 11.5	▲ 1.6	▲ 5.4	103.3	0.3	3.1	103.6	0.3	3.3	7～9月
平成25年 11月	16.1	13.7	2.1	0.2	12.1	9.8	0.3	▲ 1.6	4.5	2.4	0.5	▲ 1.4	100.7	▲ 0.1	1.7	100.8	0.0	1.5	平成25年 11月
12月	1.7	▲ 0.7	2.7	0.7	0.7	▲ 1.7	▲ 0.3	▲ 2.3	▲ 3.0	▲ 5.3	▲ 0.1	▲ 2.1	100.8	0.2	1.9	100.9	0.1	1.6	12月
平成26年 1月	2.2	0.1	2.8	1.1	2.8	0.7	1.5	▲ 0.2	3.4	1.3	1.2	▲ 0.5	100.6	▲ 0.3	1.7	100.7	▲ 0.2	1.4	平成26年 1月
2月	4.8	2.4	▲ 0.6	▲ 2.5	6.2	3.8	▲ 1.4	▲ 3.2	▲ 2.1	▲ 4.3	0.6	▲ 1.3	100.5	0.0	1.8	100.7	0.0	1.5	2月
3月	2.8	0.5	9.3	7.2	4.5	2.2	9.6	7.5	▲ 4.0	▲ 6.2	▲ 1.3	▲ 3.2	100.8	0.3	1.9	101.0	0.3	1.6	3月
4月	0.7	▲ 3.5	▲ 0.7	▲ 4.6	0.3	▲ 3.8	▲ 3.1	▲ 6.9	▲ 7.4	▲ 11.2	▲ 3.2	▲ 7.0	102.8	1.9	3.6	103.1	2.1	3.4	4月
5月	▲ 3.7	▲ 7.6	▲ 3.9	▲ 8.0	▲ 7.6	▲ 11.3	▲ 4.8	▲ 8.8	▲ 0.4	▲ 4.4	0.8	▲ 3.4	103.2	0.4	3.4	103.5	0.4	3.7	5月
6月	4.0	0.0	1.3	▲ 3.0	3.0	▲ 1.0	▲ 0.3	▲ 4.5	▲ 1.1	▲ 4.9	▲ 3.9	▲ 8.0	103.1	▲ 0.1	3.4	103.4	▲ 0.1	3.6	6月
7月	▲ 0.8	▲ 4.4	▲ 2.0	▲ 5.9	▲ 0.7	▲ 4.3	0.4	▲ 3.6	▲ 8.2	▲ 11.6	▲ 1.3	▲ 5.2	103.1	0.0	3.1	103.4	0.0	3.4	7月
8月	▲ 2.0	▲ 5.6	▲ 0.9	▲ 4.7	▲ 9.2	▲ 12.5	▲ 2.2	▲ 6.0	▲ 7.9	▲ 11.3	▲ 1.4	▲ 5.2	103.3	0.2	3.1	103.6	0.2	3.3	8月
9月	5.0	1.3	▲ 1.9	▲ 5.6	6.1	2.3	▲ 3.7	▲ 7.3	▲ 8.1	▲ 11.4	▲ 2.2	▲ 5.9	103.6	0.3	3.1	103.9	0.2	3.2	9月
10月	▲ 7.1	▲ 9.9	▲ 0.7	▲ 4.0	▲ 6.6	▲ 9.4	▲ 0.1	▲ 3.4	▲ 1.1	▲ 4.1	0.9	▲ 2.4	103.4	▲ 0.3	2.5	103.6	▲ 0.3	2.9	10月
11月	▲ 4.9	▲ 7.5	0.3	▲ 2.5	▲ 4.2	▲ 6.8	1.7	▲ 1.2	▲ 0.1	▲ 2.8	▲ 1.1	▲ 3.9	103.0	▲ 0.4	2.3	103.2	▲ 0.4	2.4	11月

データ出所：総務省「家計調査」

注) 近畿は福井を除く2府4県。前年比の実質は消費者物価指数を使用している。

データ出所：総務省「消費者物価指数」

注) 近畿は福井を除く2府4県。指数は平成22年=100。

3. 設備投資

(単位:前年度比%)

		全国企業短期経済観測調査								
		全産業	製造業			非製造業				
			大企業	中堅企業	中小企業	大企業	中堅企業	中小企業		
近畿	2011年度	▲ 8.6	▲ 9.8	▲ 10.8	16.4	▲ 18.1	▲ 7.8	▲ 8.3	▲ 0.1	▲ 7.9
	2012年度	1.0	▲ 2.7	▲ 3.1	5.1	▲ 7.0	3.6	4.1	▲ 4.6	13.7
	2013年度	0.3	▲ 5.1	▲ 5.0	▲ 12.9	17.7	3.9	3.4	12.4	▲ 3.3
	2014年度 (計画)	10.0	6.6	6.4	9.3	9.1	12.1	13.0	▲ 1.6	20.0
全国	2011年度	0.0	4.3	▲ 0.7	20.4	11.3	▲ 2.3	▲ 1.5	2.5	▲ 10.1
	2012年度	5.2	0.8	1.6	2.8	▲ 4.5	7.6	2.6	14.4	26.7
	2013年度	5.6	0.5	▲ 1.4	▲ 3.6	13.9	8.2	4.4	8.0	24.5
	2014年度 (計画)	5.5	12.2	11.4	19.6	7.9	2.2	7.6	▲ 2.6	▲ 13.2

データ出所: 日本銀行 2014年9月調査 2014/12/15 公表
 (注) 近畿は福井を除く2府4県。近畿と全国では集計方法が異なる。
 資本金2千万円以上の企業が対象。

(単位:前年同期比%)

民間非居住用建築物着工床面積		
	近畿	全国
平成24年	3.5	7.2
平成25年	10.8	11.8
平成24年度	10.7	10.0
平成25年度	7.2	7.0
平成25年 7~9月	30.9	9.3
10~12月	▲ 4.6	5.0
平成26年 1~3月	1.0	▲ 1.9
4~6月	47.5	▲ 5.3
7~9月	▲ 14.8	▲ 7.8
平成25年 11月	▲ 2.0	5.6
12月	▲ 16.8	▲ 1.4
平成26年 1月	18.8	13.0
2月	14.3	▲ 8.6
3月	▲ 19.9	▲ 8.0
4月	26.3	▲ 7.1
5月	24.0	▲ 11.8
6月	91.4	3.0
7月	▲ 9.2	▲ 6.1
8月	▲ 17.1	▲ 0.5
9月	▲ 18.4	▲ 16.0
10月	▲ 6.8	15.3
11月	5.1	▲ 7.6

データ出所: 国土交通省「国土交通月例経済」

(単位:前年度比%)

		法人企業景気予測調査					
		全産業	製造業	非製造業	大企業	中堅企業	中小企業
近畿	2010年度	▲ 2.2	▲ 1.3	▲ 2.7	▲ 3.5	30.0	49.1
	2011年度	▲ 3.8	▲ 10.6	1.0	▲ 4.4	11.3	15.7
	2012年度	6.0	9.3	4.3	5.4	14.8	17.9
	2013年度	7.0	3.8	9.0	10.7	▲ 37.7	36.7
	2014年度 (計画)	7.0	12.1	3.3	6.6	14.5	▲ 8.0
全国	2010年度	6.9	11.0	4.8	2.4	6.8	22.4
	2011年度	▲ 0.4	0.5	▲ 1.0	0.7	▲ 3.9	▲ 1.2
	2012年度	3.3	2.7	3.7	4.0	2.3	2.2
	2013年度	9.9	2.8	14.1	9.7	2.8	16.0
	2014年度 (計画)	4.9	12.0	1.3	12.3	0.4	▲ 4.4

データ出所: 内閣府、財務省、近畿財務局 2014/12/10 公表
 設備投資(除く土地、含むソフトウェア投資)
 (注) 近畿は福井を除く2府4県。近畿と全国では集計方法が異なる。
 資本金1千万円以上の企業が対象。

4. 住宅投資

(単位：戸、千戸、前年比%)

(単位：戸、%)

	新設住宅着工数																	マンション			
	近畿							全 国			福井県	滋賀県	京都府	大阪府	兵庫県	奈良県	和歌山県	近 畿			
	着工戸数	前年比	資金別		利用関係別（主要）			着工戸数	前年比	年率換算								発売戸数	前年比	月間契約率	
			民間資金	公的資金	持家	貸家	分譲住宅														
平成24年	135,306	4.7	7.4	▲ 9.3	0.2	6.5	8.6	882,797	5.8	—	▲ 9.9	6.2	5.0	5.5	3.7	10.9	2.8	23,266	15.1	76.9	平成24年
平成25年	153,066	13.1	14.9	2.5	15.0	18.5	7.3	980,025	11.0	—	22.8	18.8	22.1	12.5	7.1	15.0	13.6	24,691	6.1	81.5	平成25年
平成24年度	135,507	3.5	5.6	▲ 7.7	2.8	5.1	2.9	893,002	6.2	—	6.3	9.9	6.7	2.1	0.4	11.8	9.1	24,114	18.1	78.4	平成24年度
平成25年度	152,952	12.9	14.9	0.1	11.4	22.5	6.4	987,254	10.6	—	14.0	10.5	22.1	13.1	9.9	8.6	9.8	23,353	▲ 3.2	78.9	平成25年度
平成25年 7～9月	38,960	15.6	17.2	5.5	13.0	23.6	11.8	257,683	13.5	—	23.8	31.5	22.4	16.8	2.5	31.5	9.2	7,776	32.8	82.4	平成25年 7～9月
10～12月	44,832	29.5	31.3	18.2	24.5	39.3	23.8	271,279	12.9	—	28.9	23.2	35.3	30.7	32.7	4.8	23.9	5,597	▲ 20.9	74.2	10～12月
平成26年 1～3月	32,809	▲ 0.3	2.6	▲ 20.1	▲ 6.8	18.1	▲ 10.1	216,943	3.4	—	▲ 12.3	▲ 14.4	20.7	▲ 3.4	4.6	▲ 16.4	2.3	4,227	▲ 24.0	75.5	平成26年 1～3月
4～6月	35,529	▲ 2.3	▲ 0.6	▲ 13.6	▲ 21.5	25.3	▲ 11.9	218,834	▲ 9.3	—	▲ 10.4	▲ 13.0	▲ 4.9	3.1	1.4	▲ 29.5	▲ 16.2	4,500	▲ 21.8	79.0	4～6月
7～9月	35,413	▲ 9.1	▲ 4.9	▲ 38.3	▲ 22.6	7.2	▲ 12.7	222,533	▲ 13.6	—	▲ 24.4	▲ 31.8	▲ 2.1	▲ 13.0	6.8	▲ 22.8	3.2	5,062	▲ 34.9	75.7	7～9月
平成25年 11月	14,351	37.4	40.6	16.4	33.9	48.7	30.0	91,475	14.1	1,037	22.9	8.8	33.9	46.2	44.5	22.7	6.3	1,781	5.0	76.0	平成25年 11月
12月	15,037	31.5	34.9	8.1	22.2	44.9	28.0	89,578	18.0	1,055	▲ 17.1	43.2	56.0	30.9	32.7	▲ 4.7	30.7	2,412	▲ 26.3	69.8	12月
平成26年 1月	11,460	11.1	13.2	▲ 5.8	6.7	24.9	2.3	77,843	12.3	987	▲ 20.3	6.1	78.0	4.8	16.2	▲ 36.2	17.2	711	▲ 22.1	65.1	平成26年 1月
2月	9,827	▲ 13.6	▲ 11.0	▲ 31.0	▲ 10.7	6.2	▲ 31.0	69,689	1.0	919	▲ 25.2	▲ 23.4	3.2	▲ 26.4	7.0	5.0	▲ 21.2	1,668	▲ 21.2	77.4	2月
3月	11,522	2.6	6.3	▲ 20.2	▲ 14.8	23.2	1.2	69,411	▲ 2.9	895	4.5	▲ 22.2	0.9	13.1	▲ 6.8	▲ 10.0	15.2	1,848	▲ 27.1	77.8	3月
4月	12,770	16.3	13.5	39.8	▲ 17.9	54.1	13.7	75,286	▲ 3.3	906	▲ 1.1	▲ 25.6	8.5	36.4	11.3	▲ 17.5	▲ 12.9	1,222	▲ 9.3	74.3	4月
5月	10,405	▲ 18.7	▲ 11.1	▲ 58.1	▲ 26.8	▲ 18.6	▲ 14.6	67,791	▲ 15.0	872	▲ 20.5	▲ 10.7	0.9	▲ 26.8	▲ 5.4	▲ 29.9	▲ 32.0	1,588	▲ 20.2	85.3	5月
6月	12,354	▲ 1.8	▲ 2.8	5.7	▲ 19.6	57.9	▲ 30.4	75,757	▲ 9.5	883	▲ 8.4	1.8	▲ 18.8	8.4	▲ 0.7	▲ 38.1	▲ 4.4	1,690	▲ 30.1	76.4	6月
7月	10,362	▲ 19.7	▲ 15.1	▲ 47.3	▲ 27.3	▲ 5.0	▲ 26.7	72,880	▲ 14.1	839	16.5	▲ 10.2	31.0	▲ 29.0	▲ 33.3	▲ 38.4	25.2	2,016	▲ 4.5	77.1	7月
8月	13,059	8.1	14.8	▲ 37.0	▲ 20.6	23.7	21.9	73,771	▲ 12.5	845	▲ 45.7	▲ 26.6	▲ 28.6	12.0	52.4	▲ 1.5	▲ 10.9	1,217	▲ 39.0	71.7	8月
9月	11,992	▲ 14.2	▲ 12.4	▲ 28.8	▲ 19.9	3.9	▲ 26.7	75,882	▲ 14.3	880	▲ 23.8	▲ 49.0	▲ 2.7	▲ 18.0	6.9	▲ 22.7	▲ 5.3	1,829	▲ 50.2	76.9	9月
10月	11,117	▲ 28.0	▲ 23.1	▲ 55.4	▲ 30.8	▲ 25.1	▲ 29.6	79,171	▲ 12.3	904	▲ 47.3	▲ 30.9	▲ 35.2	▲ 28.6	▲ 15.5	▲ 35.3	▲ 45.1	1,427	1.6	74.1	10月
11月	12,488	▲ 13.0	▲ 10.0	▲ 36.1	▲ 33.4	4.2	▲ 10.3	78,364	▲ 14.3	888	▲ 28.3	▲ 26.6	▲ 23.4	▲ 1.7	▲ 18.7	▲ 27.1	▲ 12.5	1,975	10.9	80.9	11月

データ出所：国土交通省「住宅着工統計」
 注) 年率換算は季節調整値（千戸）。年間補正を行うため、過去に公表した数値と異なることがある。
 また、他のデータについても修正されることがあるため、過去に公表した数値と異なることがある。

データ出所：不動産経済研究所
 注) 近畿の値は福井県を除く2府4県。

5. 公共投資

(単位：百万円、前年比%)

	公共工事請負金額																			
	近畿									全国			福井県	滋賀県	京都府	大阪府	兵庫県	奈良県		和歌山県
	金額	前年比	累計 (前年比)	発注者別					金額	前年比	累計 (前年比)									
				国	独立行政 法人等	府県	市町村	その他												
平成24年	1,460,209	13.9	—	19.0	51.5	9.6	5.6	7.7	12,542,344	14.3	—	▲ 2.1	0.1	19.9	4.7	14.9	7.7	62.8	平成24年	
平成25年	1,649,429	13.0	—	15.4	1.2	5.6	16.9	41.3	14,149,245	12.8	—	14.0	16.0	4.5	14.3	21.5	17.3	2.3	平成25年	
平成24年度	1,440,122	11.9	—	▲ 2.4	53.1	9.5	6.0	18.9	12,381,974	10.3	—	4.1	▲ 5.0	36.5	1.6	23.6	6.2	12.8	平成24年度	
平成25年度	1,689,800	17.3	—	22.9	1.5	11.9	24.4	25.3	14,571,116	17.7	—	10.3	32.5	2.2	18.8	22.8	26.4	16.0	平成25年度	
平成25年 7～9月	480,368	35.9	—	70.8	44.3	28.8	19.3	98.5	4,322,731	22.5	—	26.1	40.4	31.6	24.5	67.3	32.1	24.4	平成25年 7～9月	
10～12月	381,227	10.3	—	▲ 4.9	▲ 31.0	▲ 0.1	33.9	35.1	3,248,096	5.0	—	▲ 7.6	13.5	3.4	37.1	0.8	3.5	▲ 0.9	10～12月	
平成26年 1～3月	336,182	13.6	—	▲ 7.6	25.5	22.8	30.4	▲ 21.7	2,930,257	16.8	—	▲ 0.5	81.9	16.9	7.9	12.6	35.5	▲ 1.9	平成26年 1～3月	
4～6月	592,503	20.4	—	50.0	▲ 11.8	21.0	19.5	56.7	4,656,343	14.4	—	1.7	28.1	42.6	14.4	18.1	▲ 7.0	47.9	4～6月	
7～9月	466,867	▲ 2.8	—	▲ 29.6	2.5	▲ 6.9	16.7	▲ 32.8	4,153,202	▲ 3.9	—	▲ 21.0	▲ 4.9	▲ 22.1	33.5	▲ 13.8	▲ 2.5	▲ 9.4	7～9月	
平成25年 11月	117,045	▲ 7.7	17.0	▲ 4.2	▲ 78.6	▲ 11.4	49.7	▲ 24.5	941,587	4.9	18.8	▲ 19.5	40.0	15.5	18.1	▲ 31.3	▲ 7.6	▲ 20.3	平成25年 11月	
12月	119,187	33.6	18.3	22.6	2.4	3.9	22.8	471.9	885,983	7.5	17.9	▲ 11.7	▲ 19.4	2.4	106.5	27.9	17.6	6.2	12月	
平成26年 1月	98,745	32.4	19.2	▲ 6.7	104.5	31.4	32.4	58.4	777,601	28.8	18.5	18.4	186.7	94.3	56.6	▲ 25.2	11.4	6.3	平成26年 1月	
2月	87,666	▲ 3.4	17.6	▲ 34.7	▲ 1.0	74.5	27.2	▲ 64.6	695,867	3.7	17.6	43.3	67.3	▲ 35.9	▲ 24.6	47.7	▲ 2.5	▲ 5.3	2月	
3月	149,768	14.8	17.3	19.4	11.9	▲ 0.5	30.6	6.5	1,456,787	18.1	17.7	▲ 16.7	29.0	17.6	16.8	29.6	120.4	▲ 4.6	3月	
4月	198,803	11.6	11.6	105.9	▲ 24.6	▲ 2.8	20.4	113.9	1,758,298	10.0	10.0	▲ 48.1	24.7	41.2	1.0	40.3	19.5	24.1	4月	
5月	183,856	22.7	16.7	141.6	▲ 41.0	37.8	16.2	▲ 4.2	1,312,593	21.1	14.4	53.4	25.2	44.5	▲ 2.2	2.5	▲ 23.6	159.4	5月	
6月	209,842	28.0	20.4	▲ 2.5	63.9	60.0	21.0	67.0	1,585,450	14.3	14.4	61.3	40.5	42.3	49.4	7.6	▲ 2.7	0.7	6月	
7月	180,121	8.9	17.5	▲ 31.7	79.0	▲ 4.2	17.0	▲ 3.4	1,627,281	3.5	11.4	▲ 16.3	26.4	▲ 29.4	45.9	9.9	▲ 12.6	0.4	7月	
8月	126,022	▲ 3.4	14.1	▲ 47.8	▲ 19.6	▲ 11.5	26.6	2.0	1,127,570	▲ 8.1	7.9	▲ 18.0	▲ 23.4	▲ 8.8	54.8	▲ 15.1	▲ 62.9	▲ 11.5	8月	
9月	160,721	▲ 12.9	8.9	▲ 2.0	▲ 52.5	▲ 5.9	8.0	▲ 54.6	1,398,350	▲ 8.2	5.0	▲ 28.2	▲ 16.5	▲ 24.5	2.8	▲ 29.1	96.0	▲ 15.3	9月	
10月	162,135	11.8	9.3	8.3	▲ 16.7	10.0	12.8	89.4	1,316,053	▲ 7.4	3.2	26.2	6.8	7.6	56.4	▲ 5.5	▲ 3.6	▲ 29.7	10月	
11月	95,727	▲ 18.2	6.7	16.4	▲ 19.5	▲ 23.2	▲ 20.6	▲ 35.6	843,749	▲ 10.4	2.0	16.6	▲ 48.7	▲ 13.0	▲ 10.6	▲ 34.3	▲ 35.8	11.0	11月	

データ出所：北海道建設業信用保証㈱、東日本建設業保証㈱、西日本建設業保証㈱「公共工事前払金保証統計」

6. 貿易

(単位：百万円、前年比%)

	輸 出										輸 入												
	近畿									全国		近畿										全国	
	金額	前年比	アメリカ	EU	アジア					金額	前年比	金額	前年比	アメリカ	EU	アジア						金額	前年比
					中国	NIEs	ASEAN	中国	NIEs							ASEAN	中国	NIEs	ASEAN				
平成24年	13,575,588	▲ 6.8	0.8	▲ 17.7	▲ 6.2	▲ 10.0	▲ 7.5	0.8	63,747,572	▲ 2.7	13,538,690	2.3	▲ 1.3	▲ 4.1	0.1	▲ 0.4	▲ 1.5	2.4	70,688,632	3.8	平成24年		
平成25年	14,637,446	7.8	10.6	5.1	7.6	8.1	9.3	3.2	69,774,193	9.5	15,254,185	12.7	11.6	16.0	15.3	14.8	15.6	14.9	81,242,545	14.9	平成25年		
平成24年度	13,569,139	▲ 4.9	4.3	▲ 15.4	▲ 4.1	▲ 8.0	▲ 2.5	▲ 1.3	63,939,981	▲ 2.1	13,760,991	2.3	3.0	▲ 2.2	1.7	1.8	2.9	1.6	72,097,765	3.4	平成24年度		
平成25年度	14,937,033	10.1	11.0	10.1	9.3	11.5	9.0	6.7	70,857,363	10.8	15,907,670	15.6	15.0	17.3	18.0	17.0	17.5	18.4	84,612,903	17.4	平成25年度		
平成25年 7～9月	3,754,075	10.4	7.3	8.0	11.3	12.5	12.7	6.0	17,711,558	12.7	3,904,427	15.8	9.8	20.1	18.4	16.0	17.1	22.4	20,658,671	17.5	平成25年 7～9月		
10～12月	3,835,370	13.4	13.4	24.4	10.4	17.8	6.1	7.9	18,110,959	17.4	4,130,751	19.4	13.8	10.1	21.6	21.8	17.2	23.3	21,819,643	24.1	10～12月		
平成26年 1～3月	3,651,896	8.9	11.1	11.6	7.1	10.2	5.7	9.0	17,435,262	6.6	4,174,345	18.6	23.1	14.1	19.2	17.7	20.9	20.3	22,485,790	17.6	平成26年 1～3月		
4～6月	3,832,893	3.7	5.0	4.7	2.1	4.8	0.3	▲ 0.8	17,615,389	0.1	3,892,263	5.2	5.2	▲ 2.9	1.3	▲ 0.5	3.8	3.9	20,169,584	2.7	4～6月		
7～9月	3,932,889	4.8	5.5	▲ 1.5	0.4	0.8	▲ 0.8	▲ 1.7	18,280,846	3.2	4,019,689	3.0	13.4	▲ 1.5	▲ 4.9	▲ 9.7	▲ 0.0	0.9	21,162,515	2.4	7～9月		
平成25年 11月	1,242,305	15.6	14.1	36.5	11.4	19.0	7.1	10.8	5,898,812	18.4	1,348,337	12.2	18.7	▲ 4.0	18.5	19.2	5.7	25.9	7,199,902	21.2	平成25年 11月		
12月	1,308,408	10.6	12.9	14.5	8.7	21.1	1.6	3.4	6,109,178	15.3	1,385,406	22.6	6.6	32.3	22.3	23.5	18.0	19.9	7,416,345	24.8	12月		
平成26年 1月	1,087,741	10.3	21.1	29.8	3.9	9.6	▲ 1.3	10.7	5,252,384	9.5	1,549,574	26.6	24.5	15.3	29.2	30.6	25.4	27.9	8,047,433	25.1	平成26年 1月		
2月	1,212,495	15.0	15.5	9.2	14.6	25.9	12.3	11.4	5,799,312	9.8	1,160,745	7.6	10.0	6.6	5.6	▲ 4.7	18.8	15.6	6,604,054	9.0	2月		
3月	1,351,660	3.1	▲ 0.4	0.9	3.6	▲ 1.2	6.2	5.9	6,383,565	1.8	1,464,026	20.2	34.1	19.9	21.2	22.3	18.2	18.3	7,834,302	18.2	3月		
4月	1,312,698	8.6	12.5	4.5	6.1	7.8	6.2	4.4	6,067,514	5.1	1,323,432	2.8	▲ 7.5	▲ 1.6	2.7	2.1	6.1	4.3	6,882,365	3.4	4月		
5月	1,231,262	1.2	▲ 1.0	9.2	1.4	2.7	▲ 3.4	1.0	5,607,390	▲ 2.7	1,257,424	▲ 0.2	13.4	▲ 5.1	▲ 4.2	▲ 7.8	2.1	▲ 3.9	6,518,210	▲ 3.5	5月		
6月	1,288,933	1.5	3.6	1.0	▲ 0.9	3.9	▲ 1.7	▲ 7.2	5,940,486	▲ 1.9	1,311,407	13.9	11.2	▲ 2.2	6.1	4.6	3.1	13.0	6,769,009	8.5	6月		
7月	1,310,790	5.5	12.9	5.4	3.1	5.4	2.7	▲ 2.3	6,192,029	3.9	1,373,933	0.6	14.5	7.2	▲ 2.8	▲ 4.2	3.5	▲ 3.4	7,156,892	2.4	7月		
8月	1,273,573	1.3	1.0	14.1	▲ 0.7	4.2	▲ 4.9	▲ 1.1	5,706,294	▲ 1.3	1,229,935	▲ 1.6	10.8	▲ 8.0	▲ 8.7	▲ 9.9	▲ 2.8	▲ 11.5	6,659,015	▲ 1.4	8月		
9月	1,348,526	7.5	13.2	▲ 6.1	7.6	11.9	6.6	1.0	6,382,523	6.9	1,415,821	9.9	15.7	5.5	7.6	6.4	10.4	2.3	7,346,608	6.3	9月		
10月	1,425,331	11.0	20.8	9.0	9.5	12.4	7.7	10.5	6,688,662	9.6	1,422,991	1.9	4.1	2.9	1.5	5.1	▲ 8.5	▲ 3.5	7,429,356	3.1	10月		
11月	1,322,612	6.5	18.8	1.7	7.2	6.7	6.6	3.2	6,188,549	4.9	1,344,527	▲ 0.3	7.0	▲ 3.7	▲ 0.7	▲ 3.4	1.3	▲ 0.1	7,082,070	▲ 1.6	11月		

データ出所：大阪税関

注)「金額」は通関額。輸入の最新月は速報値。年間補正を行うため、過去の数値と異なる場合がある。

近畿の値は福井県を除く2府4県となっている。

平成25年7月よりEU加盟国が27カ国から28カ国に拡大され、それに伴い平成25年6月以前は前年同月の27カ国の合計、平成25年7月以降は前年同月の28カ国の合計と比較した数値となっている。

7. 雇用

(単位：%)

(単位：前年比、%)

(単位：倍)

	完全失業率			雇用者数			有効求人倍率								新規求人倍率										
	近畿	全国(注)		近畿	全国(注)		近畿	全国	福井県	滋賀県	京都府	大阪府	兵庫県	奈良県	和歌山県	近畿	全国	福井県	滋賀県	京都府	大阪府	兵庫県		奈良県	和歌山県
	原数値	原数値	季節調整値	原数値	原数値	季節調整値 (前月比)																			
平成24年	5.1	4.3	—	▲ 0.1	▲ 0.1	—	0.76	0.80	1.18	0.66	0.79	0.77	0.68	0.71	0.81	1.23	1.28	1.71	1.04	1.29	1.27	1.12	1.17	1.29	平成24年
平成25年	4.4	4.0	—	1.7	0.9	—	0.89	0.93	1.23	0.79	0.90	0.95	0.75	0.79	0.89	1.43	1.46	1.81	1.25	1.47	1.56	1.21	1.31	1.39	平成25年
平成24年度	4.9	4.3	—	0.3	0.2	—	0.78	0.82	1.18	0.68	0.81	0.81	0.69	0.72	0.84	1.28	1.32	1.73	1.08	1.34	1.35	1.14	1.20	1.32	平成24年度
平成25年度	4.2	3.9	—	2.1	1.0	—	0.93	0.97	1.30	0.85	0.94	1.01	0.79	0.84	0.91	1.50	1.53	1.90	1.34	1.52	1.64	1.26	1.34	1.43	平成25年度
平成25年 7～9月	4.1	4.0	—	2.2	0.9	—	0.91	0.95	1.27	0.82	0.92	0.98	0.77	0.81	0.90	1.44	1.48	1.85	1.26	1.49	1.57	1.21	1.32	1.39	平成25年 7～9月
10～12月	4.1	3.7	—	2.2	1.2	—	0.96	1.01	1.29	0.91	0.97	1.04	0.80	0.89	0.92	1.53	1.57	1.81	1.40	1.55	1.69	1.28	1.48	1.44	10～12月
平成26年 1～3月	4.3	3.7	—	1.9	0.8	—	1.01	1.05	1.45	0.93	0.98	1.10	0.85	0.91	0.95	1.62	1.65	2.15	1.44	1.62	1.81	1.35	1.32	1.54	平成26年 1～3月
4～6月	4.2	3.7	—	0.0	0.6	—	1.03	1.09	1.50	1.00	1.02	1.10	0.88	0.90	1.04	1.58	1.65	2.05	1.50	1.59	1.72	1.35	1.37	1.50	4～6月
7～9月	4.2	3.6	—	▲ 1.2	0.9	—	1.04	1.10	1.46	0.96	1.05	1.12	0.89	0.90	1.02	1.58	1.65	1.99	1.40	1.63	1.71	1.38	1.41	1.53	7～9月
平成25年 11月	3.9	3.8	3.9	2.6	1.1	0.1	0.96	1.01	1.30	0.91	0.97	1.04	0.80	0.89	0.92	1.52	1.55	1.92	1.38	1.51	1.66	1.27	1.46	1.46	平成25年 11月
12月	3.6	3.4	3.7	3.1	1.7	0.0	0.98	1.03	1.31	0.94	0.98	1.07	0.82	0.91	0.92	1.57	1.61	1.75	1.42	1.54	1.76	1.33	1.52	1.39	12月
平成26年 1月	4.2	3.7	3.7	1.4	0.8	▲ 0.3	1.00	1.04	1.42	0.93	0.97	1.09	0.83	0.92	0.94	1.59	1.63	2.22	1.44	1.60	1.75	1.31	1.39	1.46	平成26年 1月
2月	4.3	3.6	3.6	1.6	0.5	▲ 0.1	1.01	1.05	1.43	0.94	0.98	1.10	0.86	0.93	0.94	1.64	1.67	2.03	1.41	1.68	1.82	1.41	1.30	1.47	2月
3月	4.4	3.8	3.6	2.7	1.0	0.5	1.01	1.07	1.49	0.93	0.99	1.11	0.85	0.88	0.98	1.63	1.66	2.19	1.47	1.59	1.85	1.33	1.28	1.69	3月
4月	4.3	3.9	3.6	▲ 0.2	0.3	▲ 0.5	1.02	1.08	1.48	0.99	1.01	1.09	0.87	0.91	1.01	1.56	1.64	2.01	1.53	1.57	1.65	1.38	1.50	1.49	4月
5月	4.0	3.6	3.5	▲ 0.5	0.7	0.4	1.03	1.09	1.51	1.04	1.01	1.10	0.88	0.90	1.06	1.57	1.64	2.11	1.51	1.53	1.69	1.38	1.28	1.52	5月
6月	4.2	3.7	3.7	0.8	0.8	0.3	1.04	1.10	1.50	0.98	1.04	1.11	0.88	0.89	1.05	1.62	1.67	2.02	1.45	1.67	1.84	1.31	1.34	1.49	6月
7月	4.7	3.8	3.8	▲ 2.1	1.0	0.3	1.05	1.10	1.49	0.97	1.07	1.13	0.89	0.90	1.02	1.58	1.66	1.92	1.43	1.70	1.69	1.35	1.46	1.56	7月
8月	4.0	3.5	3.5	▲ 1.8	0.7	▲ 0.1	1.05	1.10	1.45	0.97	1.05	1.14	0.89	0.89	1.05	1.58	1.62	2.07	1.36	1.51	1.73	1.39	1.35	1.59	8月
9月	4.1	3.5	3.6	0.2	1.1	0.4	1.02	1.09	1.45	0.93	1.05	1.09	0.90	0.90	0.99	1.58	1.67	1.97	1.41	1.68	1.69	1.39	1.41	1.45	9月
10月	4.3	3.5	3.5	▲ 0.1	0.6	▲ 0.4	1.03	1.10	1.45	0.96	1.03	1.10	0.91	0.92	0.97	1.62	1.69	1.94	1.58	1.68	1.72	1.44	1.49	1.49	10月
11月	3.6	3.3	3.5	▲ 2.0	0.3	▲ 0.2	1.04	1.12	1.44	0.94	1.08	1.12	0.92	0.84	0.95	1.59	1.66	1.91	1.27	1.69	1.73	1.45	1.11	1.51	11月

データ出所：総務省「労働力調査」

注) 近畿は福井県を除いた2府4県。
平成24年1月分結果から、平成22年国勢調査を基準とする推計人口へ切り替えられている。
年間補正が行われるため、過去に公表した数値と異なることがある。

データ出所：厚生労働省「一般職業紹介状況」

注) 近畿の値は、近畿各府県の有効求人数、有効求職者数、新規求人数、新規求職者数の合計値から計算。
平成22年3月公表分より、年、年度の値は原数値、四半期、月次の値は季節調整値を遡って用いている。
年間補正が行われるため、過去に公表した数値と異なることがある。

8. 倒産

(単位：件、前年比%)

(単位：百万円、前年比%)

	倒産件数											負債総額											
	近畿		全国		福井県	滋賀県	京都府	大阪府	兵庫県	奈良県	和歌山県	近畿		全国		福井県	滋賀県	京都府	大阪府	兵庫県	奈良県		和歌山県
	件数	前年比	件数	前年比								負債総額		負債総額									
平成24年	3,178	▲ 10.5	12,124	▲ 4.8	103	107	366	1,711	623	156	112	929,530	82.7	3,834,563	6.7	89,556	55,530	44,242	539,937	164,030	16,518	19,717	平成24年
平成25年	2,764	▲ 13.0	10,855	▲ 10.5	70	85	376	1,461	536	142	94	409,617	▲ 55.9	2,782,347	▲ 27.4	11,792	11,778	53,071	210,701	94,807	14,390	13,078	平成25年
平成24年度	3,063	▲ 11.8	11,719	▲ 7.8	97	102	380	1,627	609	137	111	894,395	91.3	3,075,710	▲ 22.9	85,746	55,798	54,380	522,563	144,084	13,328	18,496	平成24年度
平成25年度	2,691	▲ 12.1	10,536	▲ 10.1	64	85	362	1,413	516	162	89	401,303	▲ 55.1	2,774,992	▲ 9.8	8,880	12,287	41,992	210,011	93,299	14,282	20,552	平成25年度
平成25年 7～9月	665	▲ 11.6	2,664	▲ 8.9	16	22	97	333	134	38	25	133,972	▲ 71.6	556,024	▲ 50.1	1,838	1,303	9,853	94,026	13,582	6,050	7,320	平成25年 7～9月
10～12月	671	▲ 15.5	2,571	▲ 11.0	20	25	79	364	130	33	20	93,641	▲ 50.1	427,606	▲ 39.9	3,094	3,082	14,678	43,256	24,638	1,555	3,338	10～12月
平成26年 1～3月	625	▲ 10.5	2,460	▲ 11.5	13	18	78	323	125	46	22	65,976	▲ 11.2	548,341	▲ 1.3	776	2,284	6,887	34,120	11,026	1,989	8,894	平成26年 1～3月
4～6月	699	▲ 4.2	2,613	▲ 8.0	29	34	86	364	137	22	27	108,432	0.7	505,765	▲ 59.3	4,914	4,189	30,075	38,772	24,042	1,759	4,681	4～6月
7～9月	637	▲ 4.2	2,436	▲ 8.6	13	33	68	345	128	26	24	86,264	▲ 35.6	402,055	▲ 27.7	1,782	2,772	5,182	56,726	13,846	4,413	1,543	7～9月
平成25年 11月	222	▲ 20.1	862	▲ 10.6	8	13	24	113	48	11	5	34,268	▲ 68.6	137,884	▲ 47.7	2,213	2,093	1,155	11,392	15,761	804	850	平成25年 11月
12月	202	▲ 19.5	750	▲ 15.7	4	5	24	121	33	8	7	29,391	▲ 26.7	134,377	▲ 35.5	460	255	4,421	17,443	4,153	323	2,336	12月
平成26年 1月	234	2.6	864	▲ 7.5	6	4	32	127	36	21	8	29,648	▲ 0.3	315,149	40.3	308	219	2,903	13,326	3,892	1,079	7,921	平成26年 1月
2月	207	▲ 9.6	782	▲ 14.6	3	8	25	108	43	12	8	18,818	▲ 16.4	116,195	▲ 32.4	98	1,225	2,518	10,506	3,374	324	773	2月
3月	184	▲ 23.7	814	▲ 12.4	4	6	21	88	46	13	6	17,510	▲ 20.6	116,997	▲ 26.5	370	840	1,466	10,288	3,760	586	200	3月
4月	247	4.2	914	1.7	12	9	31	130	49	5	11	20,245	▲ 40.3	141,087	▲ 79.4	1,895	1,069	2,748	8,687	4,709	527	610	4月
5月	210	▲ 23.1	834	▲ 20.2	9	12	23	118	36	6	6	29,941	29.1	172,641	▲ 0.4	2,618	2,364	2,665	12,281	5,693	515	3,805	5月
6月	242	10.0	865	▲ 3.6	8	13	32	116	52	11	10	58,246	15.1	192,037	▲ 50.0	401	756	24,662	17,804	13,640	717	266	6月
7月	222	▲ 0.4	882	▲ 14.0	4	13	28	115	46	8	8	24,190	▲ 15.3	129,492	▲ 35.1	313	809	2,490	12,374	6,405	650	1,149	7月
8月	171	▲ 16.6	727	▲ 11.2	4	10	18	90	33	6	10	34,812	▲ 36.6	135,764	▲ 18.3	358	735	1,196	27,139	1,994	3,126	264	8月
9月	244	3.0	827	0.9	5	10	22	140	49	12	6	27,262	▲ 46.0	136,799	▲ 28.1	1,111	1,228	1,496	17,213	5,447	637	130	9月
10月	218	▲ 11.7	800	▲ 16.6	6	11	32	111	42	7	9	24,871	▲ 17.0	124,113	▲ 20.1	874	1,284	4,091	9,957	6,760	874	1,031	10月
11月	193	▲ 13.1	736	▲ 14.6	4	11	24	103	39	7	5	27,245	▲ 20.5	115,477	▲ 16.3	4,125	5,644	1,937	8,284	5,369	1,246	640	11月

データ出所：(株)東京商工リサーチ
注) 負債総額1000万円以上の企業が対象。

【参考】

	中小企業景況調査			
	近畿		全国	
	業況判断D I	前期との ポイント差	業況判断D I	前期との ポイント差
2007年 10～12月	▲ 25.5	▲ 1.1	▲ 26.5	▲ 1.6
2008年 1～3月	▲ 26.9	▲ 1.4	▲ 28.7	▲ 2.2
4～6月	▲ 30.8	▲ 3.9	▲ 32.7	▲ 4.0
7～9月	▲ 37.1	▲ 6.3	▲ 37.5	▲ 4.8
10～12月	▲ 42.8	▲ 5.7	▲ 42.4	▲ 4.9
2009年 1～3月	▲ 50.2	▲ 7.4	▲ 48.7	▲ 6.3
4～6月	▲ 49.0	1.2	▲ 43.3	5.4
7～9月	▲ 37.1	11.9	▲ 39.0	4.3
10～12月	▲ 37.0	0.1	▲ 36.7	2.3
2010年 1～3月	▲ 33.2	3.8	▲ 33.0	3.7
4～6月	▲ 28.8	4.4	▲ 31.0	2.0
7～9月	▲ 28.0	0.8	▲ 28.9	2.1
10～12月	▲ 27.9	0.1	▲ 28.5	0.4
2011年 1～3月	▲ 26.4	1.5	▲ 26.0	2.5
4～6月	▲ 32.4	▲ 6.0	▲ 35.5	▲ 9.5
7～9月	▲ 25.7	6.7	▲ 26.0	9.5
10～12月	▲ 24.7	1.0	▲ 24.5	1.5
2012年 1～3月	▲ 25.8	▲ 1.1	▲ 24.4	0.1
4～6月	▲ 22.3	3.5	▲ 23.0	1.4
7～9月	▲ 24.4	▲ 2.1	▲ 24.9	▲ 1.9
10～12月	▲ 24.6	▲ 0.2	▲ 24.7	0.2
2013年 1～3月	▲ 20.3	4.3	▲ 20.9	3.8
4～6月	▲ 19.8	0.5	▲ 18.3	2.6
7～9月	▲ 18.8	1.0	▲ 18.4	▲ 0.1
10～12月	▲ 12.7	6.1	▲ 13.7	4.7
2014年 1～3月	▲ 7.2	5.5	▲ 11.1	2.6
4～6月	▲ 22.4	▲ 15.2	▲ 23.2	▲ 12.1
7～9月	▲ 15.4	7.0	▲ 18.7	4.5
10～12月	▲ 18.4	▲ 3.0	▲ 19.4	▲ 0.7

データ出所：(独)中小企業基盤整備機構より近畿経済産業局調査課作成。
毎年4-6月期に前年以前の季節調整値を入れ替え。

(単位：億円、前年比%)

(単位：年利%)

	金 融															
	預金				貸出金				貸出約定平均金利							
	近畿		全国		近畿		全国		近畿			全国				
	前年比	前年比	前年比	前年比	前年比	前年比	前年比	前年比	地方銀行	第二地方銀行 協会加盟行	信用金庫	地方銀行	第二地方銀行 協会加盟行	信用金庫		
平成24年	1,184,331	2.1	6,151,781	2.6	726,464	1.0	4,338,238	1.9	1.474	1.773	2.084	1.464	1.744	2.125	平成24年	
平成25年	1,215,137	2.6	6,418,269	4.3	733,741	1.0	4,491,346	3.5	1.347	1.646	1.972	1.353	1.624	2.019	平成25年	
平成24年度	1,206,050	2.7	6,330,045	3.2	732,493	0.8	4,414,711	2.6	1.429	1.739	2.050	1.431	1.705	2.088	平成24年度	
平成25年度	1,226,324	1.7	6,538,561	3.3	740,175	1.0	4,532,400	2.7	1.315	1.618	1.936	1.328	1.593	1.988	平成25年度	
平成22年	9月	1,132,347	2.1	5,811,991	2.3	727,586	▲ 1.6	4,234,137	▲ 1.3	1.662	2.039	2.247	1.719	2.013	2.359	平成22年 9月
	12月	1,140,022	1.9	5,796,794	1.5	725,425	▲ 2.0	4,204,178	▲ 1.9	1.672	2.006	2.216	1.694	1.987	2.330	12月
平成23年	3月	1,157,303	2.3	5,993,426	2.9	728,812	▲ 1.4	4,251,518	▲ 0.6	1.631	1.966	2.191	1.662	1.951	2.300	平成23年 3月
	6月	1,160,475	2.1	5,973,902	2.3	712,434	▲ 1.8	4,190,608	▲ 0.7	1.623	1.979	2.179	1.641	1.936	2.285	6月
	9月	1,153,485	1.9	5,959,515	2.5	717,730	▲ 1.4	4,240,646	0.2	1.591	1.946	2.163	1.608	1.897	2.258	9月
	12月	1,160,299	1.8	5,998,260	3.5	719,286	▲ 0.8	4,258,582	1.3	1.572	1.911	2.143	1.581	1.870	2.231	12月
平成24年	3月	1,174,455	1.5	6,132,396	2.3	726,613	▲ 0.3	4,302,893	1.2	1.549	1.878	2.119	1.549	1.835	2.197	平成24年 3月
	6月	1,177,047	1.4	6,110,927	2.3	716,765	0.6	4,265,677	1.8	1.529	1.839	2.104	1.521	1.808	2.178	6月
	9月	1,178,486	2.2	6,119,535	2.7	726,344	1.2	4,309,755	1.6	1.493	1.798	2.102	1.489	1.770	2.154	9月
	12月	1,184,331	2.1	6,151,781	2.6	726,464	1.0	4,338,238	1.9	1.474	1.773	2.084	1.464	1.744	2.125	12月
平成25年	3月	1,206,050	2.7	6,330,045	3.2	732,493	0.8	4,414,711	2.6	1.419	1.739	2.050	1.431	1.705	2.088	平成25年 3月
	6月	1,214,726	3.2	6,370,142	4.2	723,421	0.9	4,398,859	3.1	1.401	1.710	2.022	1.404	1.682	2.067	6月
	9月	1,205,025	2.3	6,378,525	4.2	730,774	0.6	4,448,275	3.2	1.365	1.674	2.002	1.375	1.645	2.045	9月
	12月	1,215,137	2.6	6,418,269	4.3	733,741	1.0	4,491,346	3.5	1.347	1.646	1.972	1.353	1.624	2.019	12月
平成26年	3月	1,226,324	1.7	6,538,561	3.3	740,175	1.0	4,532,400	2.7	1.315	1.618	1.936	1.328	1.593	1.988	平成26年 3月
	6月	1,227,652	1.1	6,540,877	2.7	739,462	2.2	4,504,749	2.4	1.297	1.602	1.918	1.305	1.572	1.967	6月
	9月	1,225,267	1.7	6,546,217	2.6	743,588	1.8	4,549,079	2.3	1.274	1.575	1.897	1.284	1.546	1.943	9月

データ出所：近畿財務局、日本銀行本店

注) 近畿の預金及び貸出金は、福井を除く2府4県に本・支店を有する金融機関(都市銀行、地方銀行、第二地方銀行協会加盟行、信用金庫)の月(期)末値。
全国は国内銀行。

近畿経済産業局のホームページにて、統計情報を掲載しております。

アドレス : <http://www.kansai.meti.go.jp/>

～「近畿経済の動向」の公表日は、毎月中旬頃です。～

「近畿経済の動向」に関するお問い合わせ先 近畿経済産業局調査課 福井、懸樋^{かけひ}

TEL 06-6966-6004