

第7章 日本人出国者

1. 日本人出国者の動向

(1) 関西、首都圏、全国の比較

2012年の日本人出国者数を関西、首都圏で比較すると、全国で約1,849万人のうち、首都圏からは約860万人(全国比46.5%)、関西からは約336万人(全国比18.2%)の出国者数となり、首都圏からの出国者の割合が圧倒的に多い。

○ 図表7-1-① 日本人出国者数(関西・首都圏・全国)(2012年)

	関西	首都圏	全国	関西の全国比	首都圏の全国比
総数	3,362,991	8,597,685	18,490,657	18.2%	46.5%
男	1,764,411	4,720,954	10,069,557	17.5%	46.9%
女	1,598,580	3,876,731	8,421,100	19.0%	46.0%

出所:法務省出入国管理統計より作成

(注)首都圏:茨城県、栃木県、群馬県、埼玉県、千葉県、東京都、神奈川県、山梨県

① 年代別男女別日本人出国者数

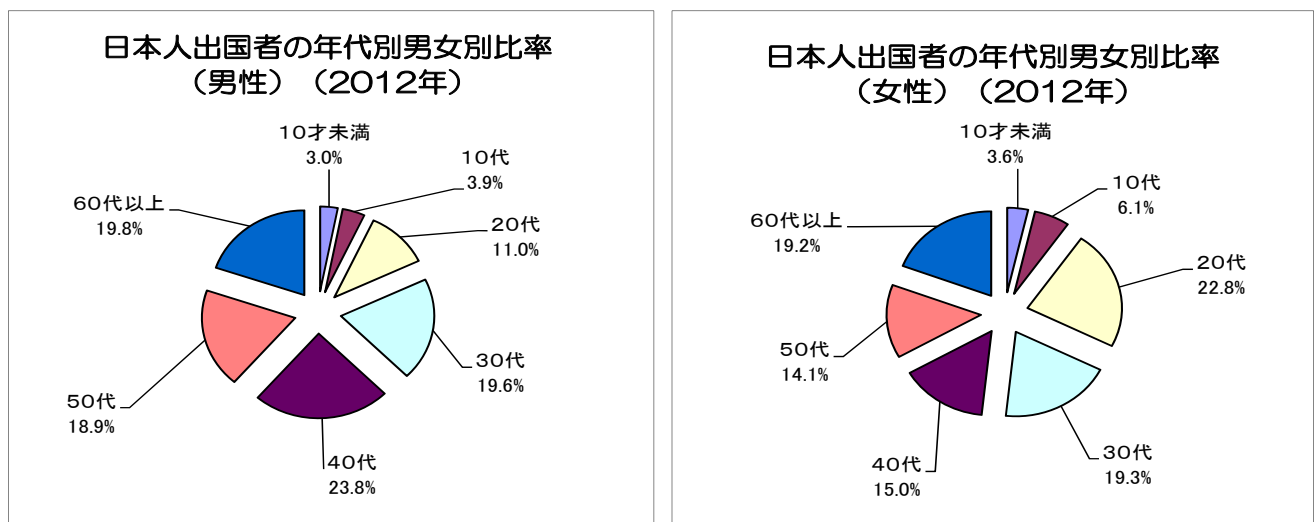
日本人出国者数を年代別男女別に見ると、40代男性の出国者が最も多い。10才未満では男女間に大きな差はなく、10代、20代では女性の出国者数が男性の出国者数を上回っているが、30代以降の年代については男性の出国者数が女性の出国者数を上回っている。

○ 図表7-2-① 年代別男女別日本人出国者数(全国)(2012年)

	10才未満	10代	20代	30代	40代	50代	60代以上	合計
男	305,720	389,328	1,111,104	1,972,630	2,397,916	1,903,379	1,989,480	10,069,557
女	299,178	511,104	1,919,888	1,623,106	1,264,581	1,183,557	1,619,686	8,421,100

出所:法務省出入国管理統計より作成

○ 図表7-2-② 日本人出国者の年代別男女別比率(2012年)



出所:法務省出入国管理統計より作成

② 過去10年間の推移

過去10年間の日本人出国者数の推移をみると、2006年より全国的に減少傾向にあったが、2010年より増加に転じ、2012年については前年より、関西が約23万人増、首都圏が約69万人増、全国が約150万人増といずれも前年の出国者数を上回っている。

○ 図表7-3-① 日本人出国者数と全国シェアの推移(関西・首都圏・全国)

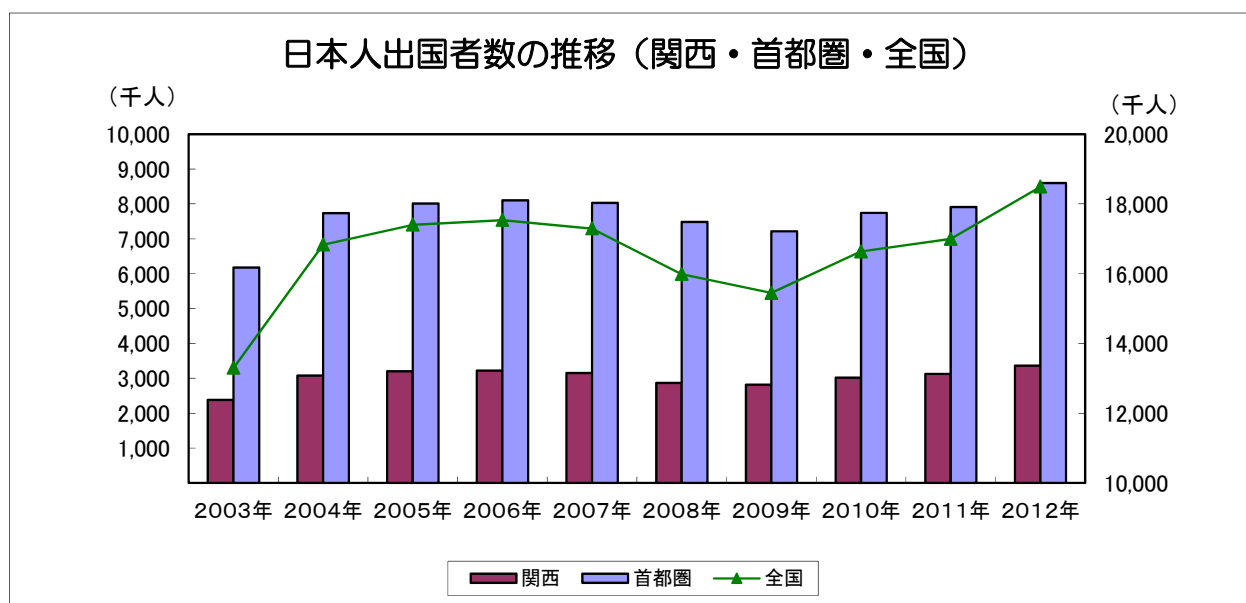
(単位:人)

	関西	首都圏	全国	関西の全国比	首都圏の全国比
2003年	2,381,266	6,179,738	13,296,330	17.9%	46.5%
2004年	3,074,494	7,736,559	16,831,112	18.3%	46.0%
2005年	3,205,657	8,009,876	17,403,565	18.4%	46.0%
2006年	3,216,950	8,101,898	17,534,565	18.3%	46.2%
2007年	3,148,725	8,024,232	17,294,935	18.2%	46.4%
2008年	2,864,806	7,484,511	15,987,250	17.9%	46.8%
2009年	2,816,623	7,219,560	15,445,684	18.2%	46.7%
2010年	3,019,654	7,739,945	16,637,224	18.1%	46.5%
2011年	3,128,919	7,907,506	16,994,200	18.4%	46.5%
2012年	3,362,991	8,597,685	18,490,657	18.2%	46.5%

出所:法務省出入国管理統計より作成

(注)首都圏:茨城県、栃木県、群馬県、埼玉県、千葉県、東京都、神奈川県、山梨県

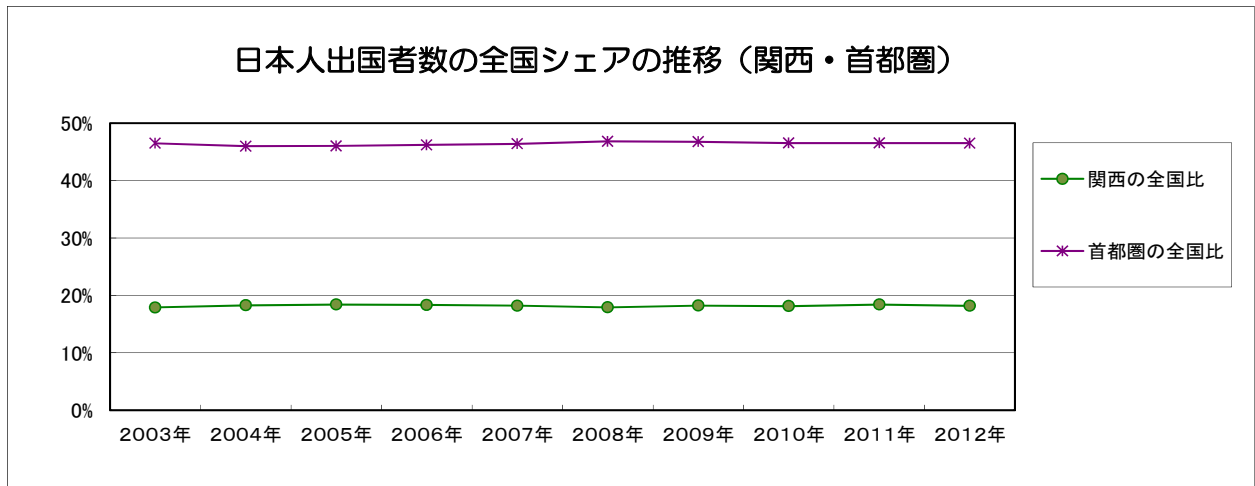
○ 図表7-3-② 日本人出国者数の推移(関西・首都圏・全国)



※棒グラフは左軸、折れ線グラフは右軸

出所:法務省出入国管理統計より作成

図表7-3-③ 日本人出国者数の全国シェアの推移(関西・首都圏)



出所:法務省出入国管理統計より作成

(2) 関西の府県別日本人出国者

① 2012年の状況

関西の府県別日本人出国者数をみると、大阪府、兵庫県、京都府の3府県で関西の日本人出国者数の約82.4%を占めている。

また、前年比を見ると、すべての府県において増加している。

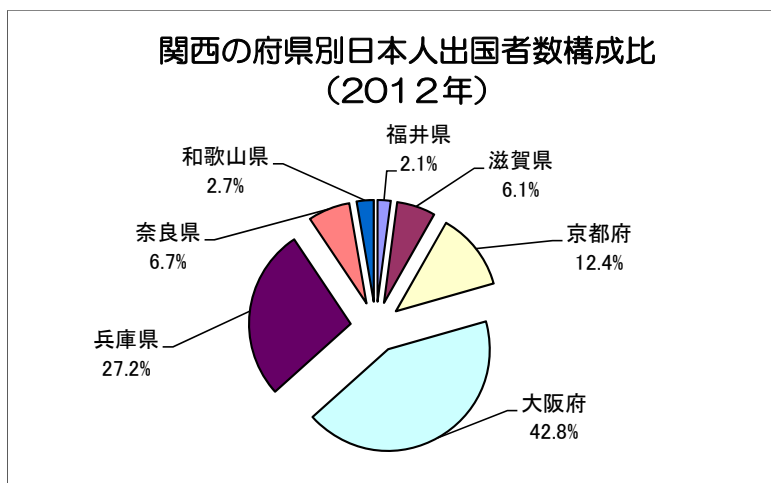
○ 図表7-4-① 関西の府県別日本人出国者数(2012年)

(単位:人)

	関西	福井県	滋賀県	京都府	大阪府	兵庫県	奈良県	和歌山県
出国者数	3,362,991	69,907	206,181	416,242	1,438,559	916,415	224,443	91,244
前年比	7.5%	10.6%	7.4%	7.9%	7.8%	7.0%	5.4%	7.8%

出所:法務省出入国管理統計より作成

○ 図表7-4-② 関西の府県別日本人出国者数構成比(2012年)



出所:法務省出入国管理統計より作成

② 過去10年間の推移

関西の府県別日本人出国者数の過去10年間の推移をみると、10年間で順位の変動はなく、大阪府が2位以下を大きく引き離している。

○ 図表7-5 関西の府県別日本人出国者数の推移



出所：法務省出入国管理統計より作成

② 人口に占める日本人出国者数の割合

2012年の人口に占める日本人出国者数の割合を関西の府県別にみると、出国率の割合は、福井県及び和歌山県が関西の平均を大きく下回っている。

○ 図表7-6 関西の府県別日本人出国者数と出国率(2012年)

(単位：人、%)

	福井県	滋賀県	京都府	大阪府	兵庫県	奈良県	和歌山県	関西	首都圏	全国
日本人出国者数	69,907	206,181	416,242	1,438,559	916,415	224,443	91,244	3,362,991	8,597,685	18,490,657
府県人口	798,939	1,395,363	2,536,238	8,673,898	5,564,824	1,394,729	1,010,982	21,374,973	42,736,719	126,393,679
出国率	8.7%	14.8%	16.4%	16.6%	16.5%	16.1%	9.0%	15.7%	20.1%	14.6%

出所：法務省出入国管理統計より作成

総務省自治行政局報道発表資料「住民基本台帳に基づく人口、人口動態及び世帯数(平成25年3月31日現在)」より作成

(注1) 出国率＝日本人出国者数／当該府県人口

(注2) 首都圏：茨城県、栃木県、群馬県、埼玉県、千葉県、東京都、神奈川県、山梨県

④ 都道府県別出国率

2012年の出国率を全国の都道府県別にみると、最も出国率の高いのは東京都で28.2%となっている。関西では、大阪府、兵庫県、京都府、奈良県、滋賀県の2府3県が第10位までにランクインしている。

一方、東北、九州地方は出国率が低くなっており、最も出国率が低いのは青森県で3.4%となっている。

○ 図表7-7 都道府県別出国率(第1位～第10位) (2012年)

順位	出国率が高い		順位	出国率が低い	
	都道府県	出国率		都道府県	出国率
1	東京都	28.2%	1	青森県	3.4%
2	神奈川県	22.1%	2	岩手県	3.9%
3	千葉県	18.3%	3	秋田県	4.0%
4	愛知県	16.7%	4	鹿児島県	4.7%
5	大阪府	16.6%	5	宮崎県	4.8%
6	兵庫県	16.5%	6	島根県	4.9%
7	京都府	16.4%	7	山形県	5.2%
8	奈良県	16.1%	7	高知県	5.2%
9	埼玉県	15.2%	9	福島県	6.0%
10	滋賀県	14.8%	10	北海道	6.3%
* 全国 14.6%					
* 和歌山県9.0%で第21位、福井県8.7%で第23位					

出所：法務省出入国管理統計より作成

総務省自治行政局報道発表資料「住民基本台帳に基づく人口、人口動態及び世帯数(平成25年3月31日現在)」より作成

(注) 出国率＝日本人出国者数／当該府県人口

2. 空・海港別日本人出国者

(1) 出国経路

2012年の日本人出国者数を出国経路別で見ると、空港からの出国者数は、前年に比べ約148万人(対前年比8.8%)増加して約1,828万人となり、総出国者数の98.9%を占めている。また、海港からの出国者数も前年に比べ約1万人(対前年比7.0%)増加して約21万人となった。

空港別の出国者数では、成田国際空港が約832万人で第1位、関西国際空港が約362万人で第2位、東京国際空港(羽田)が約284万人で第3位となっている。また、この3空港で総出国者数の約79.9%を占めている。

○ 図表7-8 空・海港別日本人出国者数(2011年/2012年)

(単位:人)

	日本人出国者数		全国比	前年比
	2011年	2012年		
総数	16,994,200	18,490,657	100.0%	8.8%
空港	16,797,550	18,280,166	98.9%	8.8%
新千歳	131,940	155,126	0.8%	17.6%
仙台	28,550	66,094	0.4%	131.5%
成田	7,590,249	8,319,613	45.0%	9.6%
羽田	2,605,668	2,837,845	15.3%	8.9%
中部	1,617,463	1,668,995	9.0%	3.2%
関西	3,388,895	3,622,975	19.6%	6.9%
広島	137,239	138,488	0.7%	0.9%
福岡	815,528	918,072	5.0%	12.6%
那覇	55,589	60,877	0.3%	9.5%
その他	426,429	492,081	2.7%	15.4%
海港	196,650	210,491	1.1%	7.0%
東京	307	271	0.0%	-11.7%
横浜	4,958	15,101	0.1%	204.6%
大阪	9,184	7,481	0.0%	-18.5%
神戸	3,602	5,230	0.0%	45.2%
関門(下関)	20,720	18,914	0.1%	-8.7%
博多	145,689	141,591	0.8%	-2.8%
その他	12,190	21,903	0.1%	79.7%

出所:法務省出入国管理統計より作成

(2) 新関西国際空港の現状

新関西国際空港における国際線旅客数の過去10年間の推移を見ると、2012年度は約1,142万人で前年度を12.9%上回り、過去最高となった。

国際線発着回数も、2012年度は84,710回と前年度を約10.7%上回り、過去最高となった。

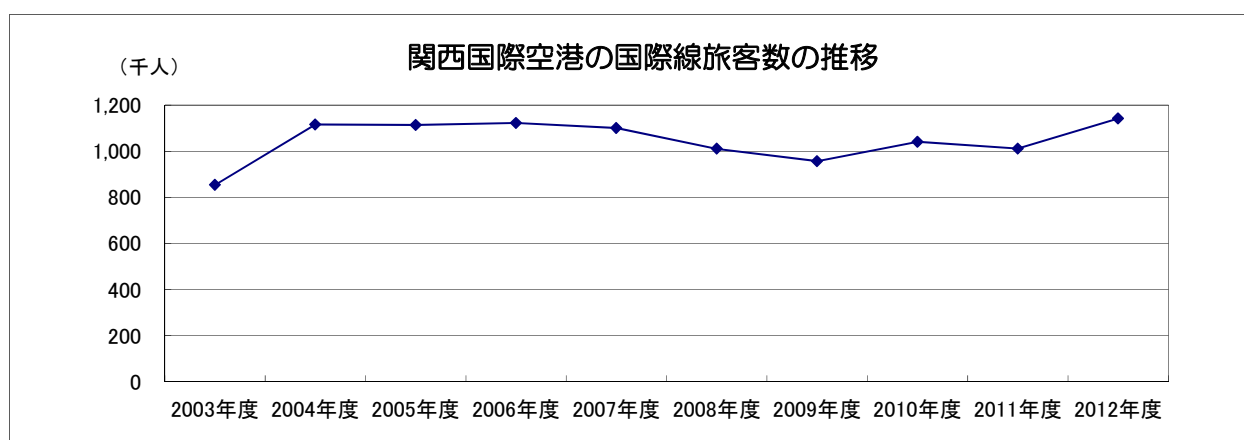
○ 図表7-9-① 関西国際空港の国際線旅客数の推移

(単位:人)

	2003年度	2004年度	2005年度	2006年度	2007年度	2008年度	2009年度	2010年度	2011年度	2012年度
旅客数	8,540,681	11,162,553	11,139,336	11,229,742	11,010,991	10,111,201	9,571,731	10,408,199	10,113,898	11,423,570

出所:新関西国際空港(株)「数字で見る関西国際空港」より作成

○ 図表7-9-② 関西国際空港の国際線旅客数の推移



出所:新関西国際空港(株)「数字で見る関西国際空港」より作成

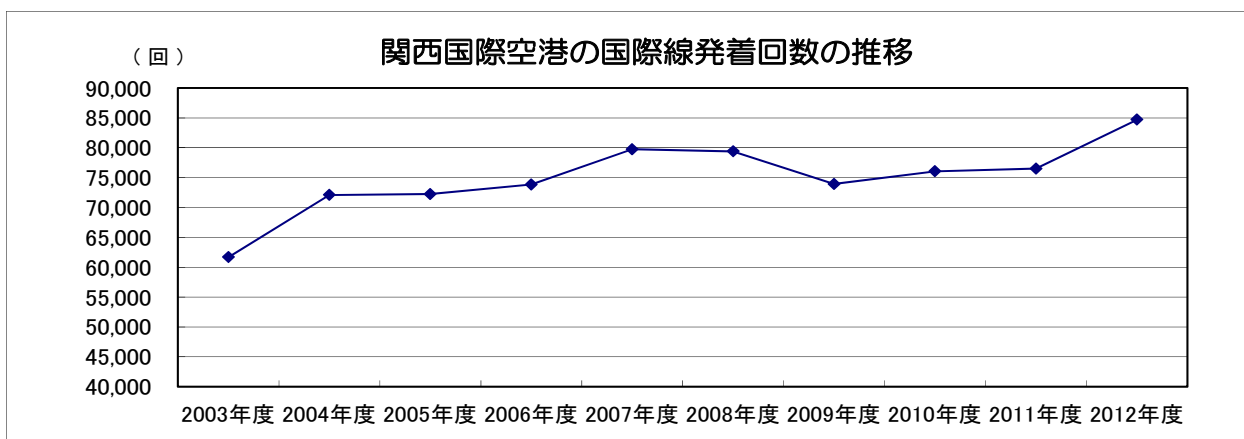
○ 図表7-10-① 関西国際空港の国際線発着回数の推移

(単位:回)

	2003年度	2004年度	2005年度	2006年度	2007年度	2008年度	2009年度	2010年度	2011年度	2012年度
国際線発着回数	61,694	72,096	72,251	73,860	79,759	79,408	73,935	76,057	76,500	84,710

出所:新関西国際空港(株)「数字で見る関西国際空港」より作成

○ 図表7-10-② 関西国際空港の国際線発着回数の推移



出所:新関西国際空港(株)「数字で見る関西国際空港」より作成

3. 海外在留邦人の動向

(1) 海外在留邦人数の推移

全国の海外在留邦人数は、2005年に総数で100万人を超えて以来年々増加し、2012年は約125万人となり、2003年以降最高を更新した。

内訳をみると、2012年の長期滞在者は約83万8千人(対前年比7.0%増)、永住者が約41万2千人(対前年比3.0%増)となっている。

○ 図表7-11-① 海外在留邦人数の推移

(単位:人)

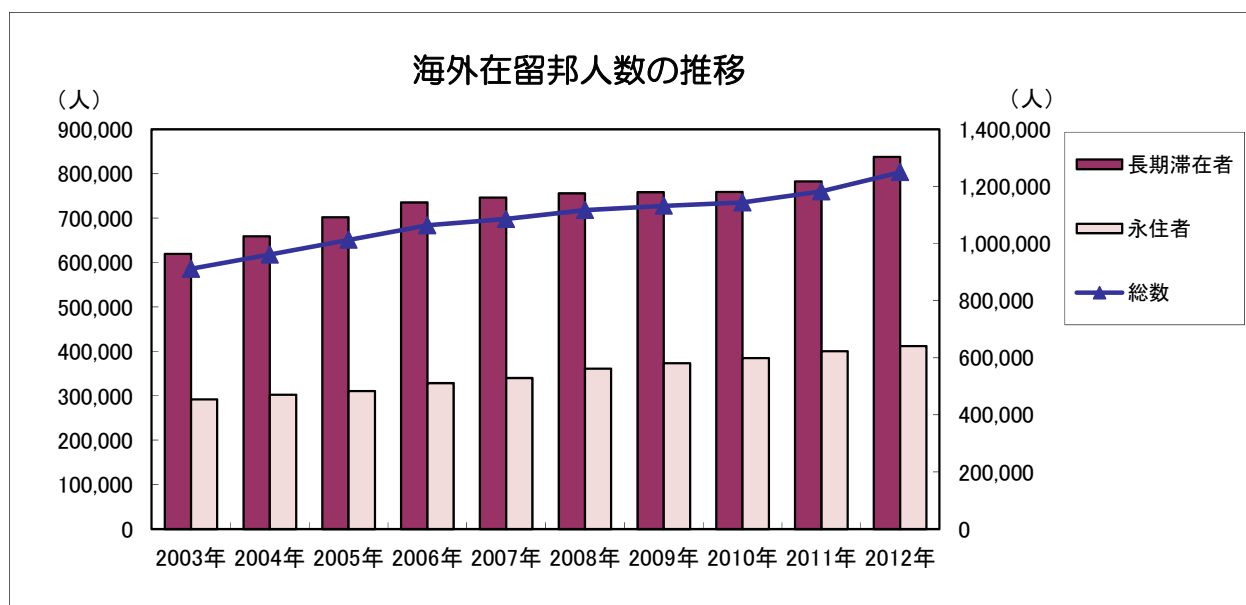
	長期滞在者	永住者	総数
2003年	619,269	291,793	911,062
2004年	659,003	302,304	961,307
2005年	701,969	310,578	1,012,547
2006年	735,378	328,317	1,063,695
2007年	745,897	339,774	1,085,671
2008年	755,724	361,270	1,116,994
2009年	758,248	373,559	1,131,807
2010年	758,788	384,569	1,143,357
2011年	782,650	399,907	1,182,557
2012年	837,718	411,859	1,249,577

出所:外務省「海外在留邦人数調査統計(平成25年要約版)」より作成

(注)長期滞在者:3ヶ月以上の滞在者で永住でない者

永住者:当該在留国より永住権を認められている者

○ 図表7-11-② 海外在留邦人数の推移



※棒グラフは左軸、折れ線グラフは右軸

出所:外務省「海外在留邦人数調査統計(平成25年要約版)」より作成

(2) 渡航先別長期滞在者

① 2012年の状況

2012年の全国の長期滞在者数は対前年比7.0%増の約83万8千人となった。最も多い渡航先はアジアで約33万8千人、次いで北米が約27万5千人、西欧が約14万2千人と続き、アジア、北米、西欧の3地域で全体の約90.1%を占めている。

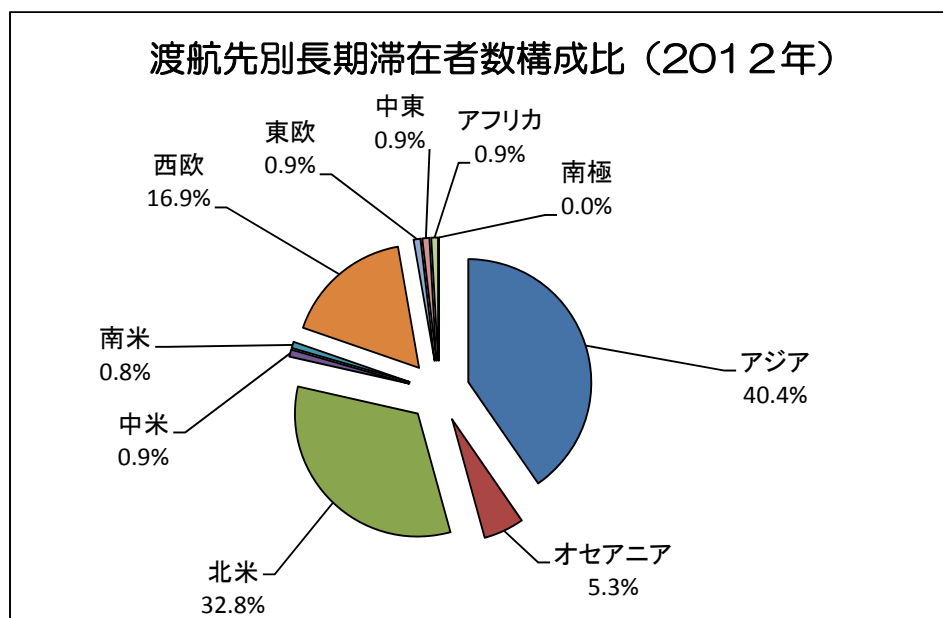
○ 図表7-12-① 渡航先別長期滞在者数(2012年)

(単位:人)

	人数	構成比	前年比
アジア	338,317	40.4%	9.5%
オセアニア	44,651	5.3%	5.6%
北米	274,886	32.8%	4.3%
中米	7,824	0.9%	12.2%
南米	7,003	0.8%	19.5%
西欧	141,967	16.9%	7.0%
東欧	7,664	0.9%	8.2%
中東	7,802	0.9%	1.2%
アフリカ	7,573	0.9%	1.7%
南極	31	0.0%	3.3%
総計	837,718	100.0%	7.0%

出所:外務省「海外在留邦人数調査統計(平成25年要約版)」より作成

○ 図表7-12-② 渡航先別長期滞在者数構成比(2012年)



出所:外務省「海外在留邦人数調査統計(平成25年要約版)」より作成

② 過去5年間の推移

全国の長期滞在者数の過去5年間の推移をみると、2012年は2008年と比較して約8万2千人（約10.8%）増加している。渡航先別に見ると、第3位までの順位に変化はなく、第1位アジア、第2位北米、第3位西欧となっている。

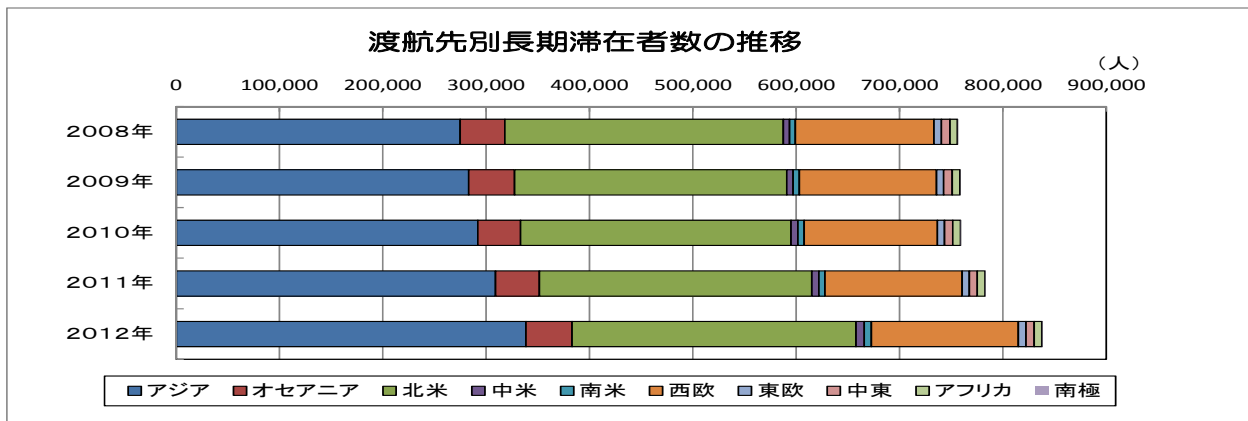
○ 図表7-13-① 渡航先別長期滞在者数の推移

(単位:人)

	2008年	2009年	2010年	2011年	2012年
アジア	274,688	282,994	291,817	309,046	338,317
オセアニア	43,317	44,465	41,346	42,290	44,651
北米	269,480	263,221	261,770	263,579	274,886
中米	6,090	6,286	6,637	6,973	7,824
南米	5,613	5,902	5,885	5,861	7,003
西欧	133,970	132,789	129,076	132,632	141,967
東欧	7,156	6,985	6,855	7,084	7,664
中東	8,321	8,312	8,051	7,706	7,802
アフリカ	7,060	7,266	7,323	7,449	7,573
南極	29	28	28	30	31
総計	755,724	758,248	758,788	782,650	837,718

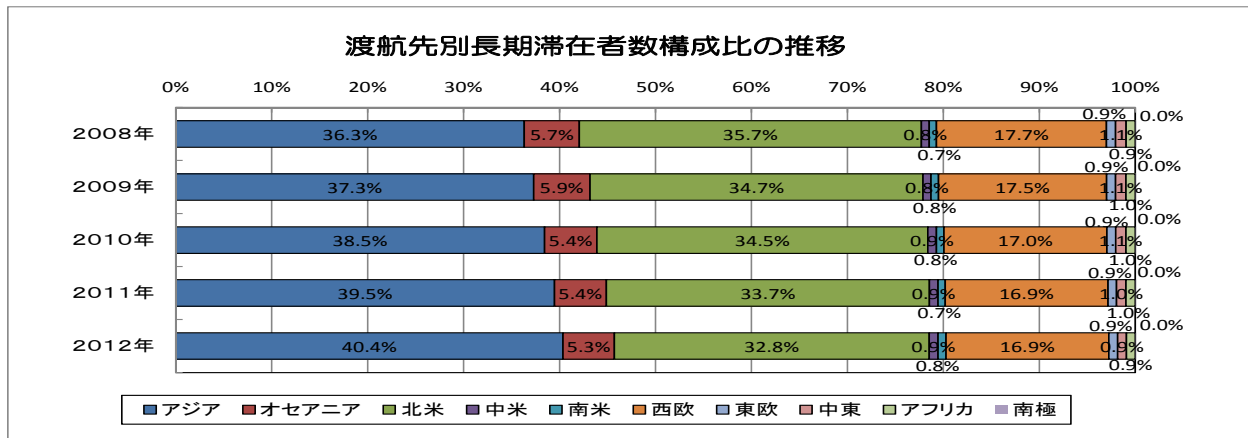
出所:外務省「海外在留邦人数調査統計(平成25年要約版)」より作成

○ 図表7-13-② 渡航先別長期滞在者数の推移



出所:外務省「海外在留邦人数調査統計(平成25年要約版)」より作成

○ 図表7-13-③ 渡航先別長期滞在者数構成比の推移



出所:外務省「海外在留邦人数調査統計(平成25年要約版)」より作成

(3) 渡航先別永住者

① 2012年の状況

2012年の全国の永住者数は対前年比3.0%増の約41万2千人となった。最も多い永住先は北米で約19万8千人、次いで南米が約7万5千人、オセアニアが約5万6千人と続き、北米、南米、オセアニアの3地域で全体の約79.7%を占めている。

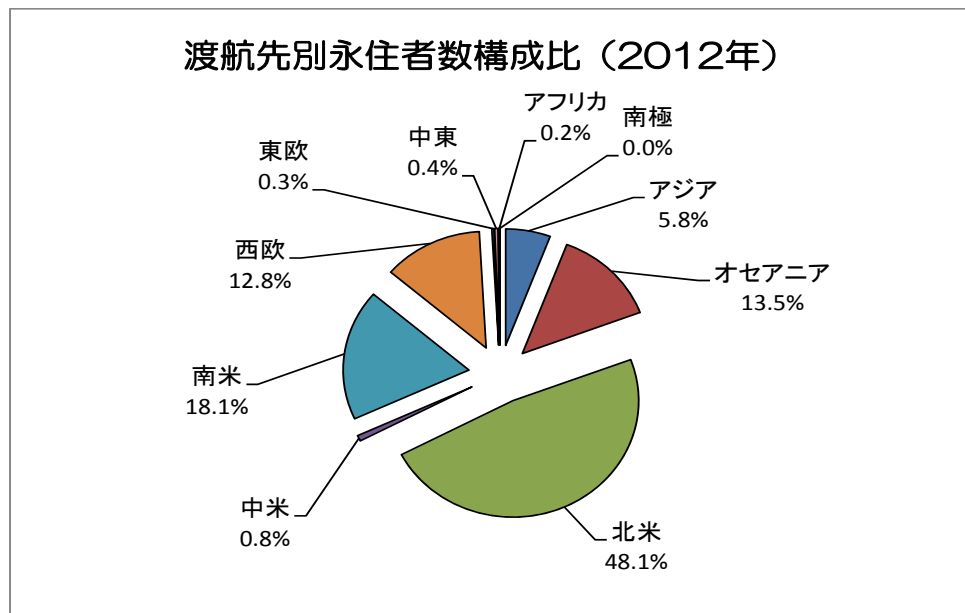
○ 図表7-14-① 渡航先別永住者数(2012年)

(単位:人)

	人数	構成比	前年比
アジア	23,705	5.8%	4.2%
オセアニア	55,669	13.5%	5.2%
北米	197,949	48.1%	3.5%
中米	3,288	0.8%	2.9%
南米	74,751	18.1%	-1.9%
西欧	52,911	12.8%	5.4%
東欧	1,119	0.3%	8.9%
中東	1,804	0.4%	3.3%
アフリカ	663	0.2%	1.5%
南極	0	0.0%	0.0%
総計	411,859	100.0%	3.0%

出所:外務省「海外在留邦人数調査統計(平成25年要約版)」より作成

○ 図表7-14-② 渡航先別永住者数構成比(2012年)



出所:外務省「海外在留邦人数調査統計(平成25年速報版)」より作成

② 過去5年間の推移

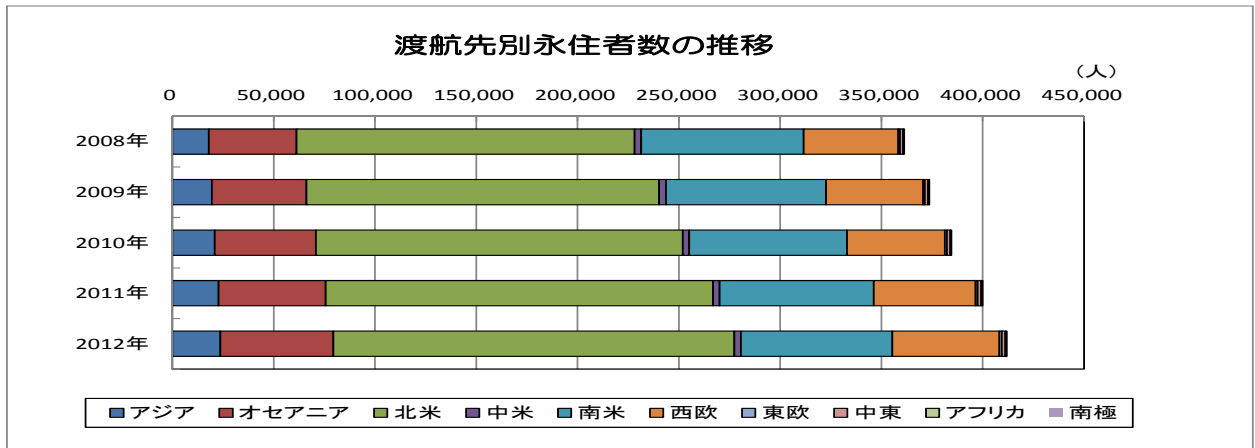
全国の永住者数の過去5年間の推移をみると、2012年は2008年と比較して約5万人(約14.0%)増加した。渡航先別に見ると、第1位北米と第2位南米は変わらないが、第3位は2010年以後、西欧からオセアニアとなった。

○ 図表7-15-① 渡航先別永住者数の推移

	(単位:人)				
	2008年	2009年	2010年	2011年	2012年
アジア	17,944	19,475	20,950	22,750	23,705
オセアニア	43,236	46,724	49,840	52,908	55,669
北米	167,052	174,087	181,130	191,256	197,949
中米	3,202	3,260	3,147	3,194	3,288
南米	80,137	79,107	77,946	76,168	74,751
西欧	46,772	47,833	48,304	50,204	52,911
東欧	895	931	968	1,028	1,119
中東	1,433	1,520	1,644	1,746	1,804
アフリカ	599	622	640	653	663
南極	0	0	0	0	0
総計	361,270	373,559	384,569	399,907	411,859

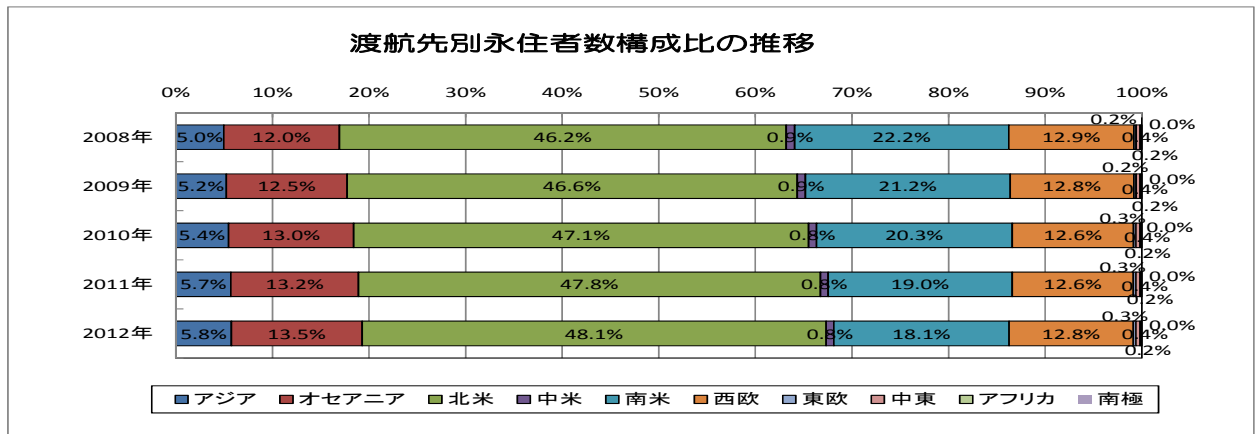
出所:外務省「海外在留邦人数調査統計(平成25年要約版)」より作成

○ 図表7-15-② 渡航先別永住者数の推移



出所:外務省「海外在留邦人数調査統計(平成25年要約版)」より作成

○ 7-15-③ 渡航先別永住者数構成比の推移



出所:外務省「海外在留邦人数調査統計(平成25年要約版)」より作成