

# PROJECT TOYO

農作放棄地 光になる！

～コロナ渦で新しい地域活性～



## 書写地区地元



### (農業の課題)

- 後継者が不足
- 耕作放棄地が増えて荒れている
- 農作物の価格が下がっている
- 地産地消を推進できていない
- 若者が姫路産の野菜を知らない



## 農家への聞き取り調査

### (地域の課題)

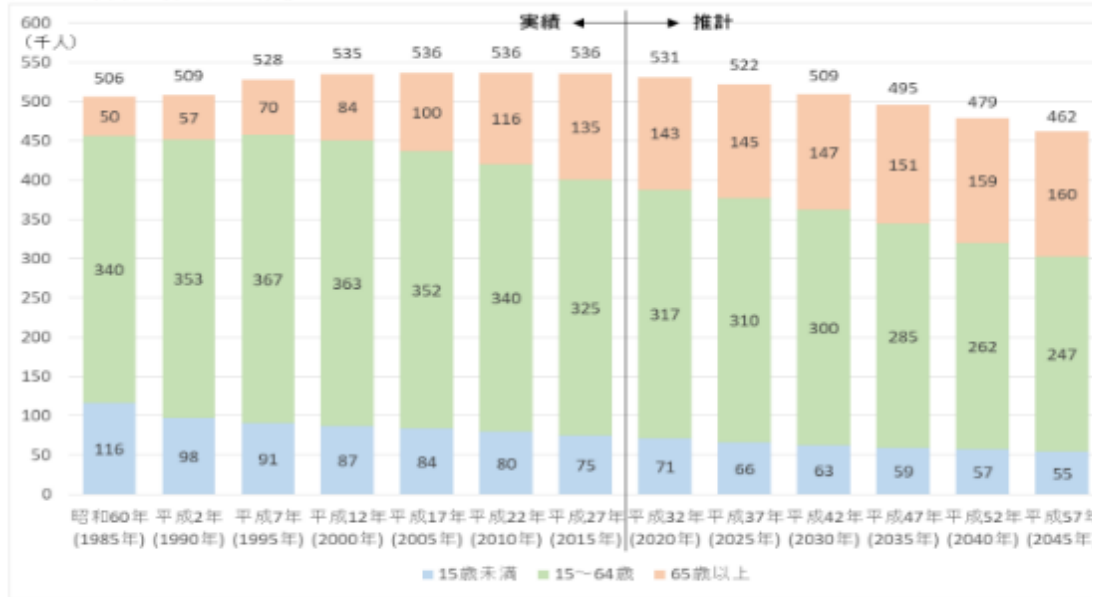
- 地域コミュニティの機能が低下
- (三密を避けるために地区活動ができない)
- 観光客が減っている
- 新しい産業がない
- 空き家が増えている

# 姫路市についてRESASを使った調査

## ・姫路市の人口減少化

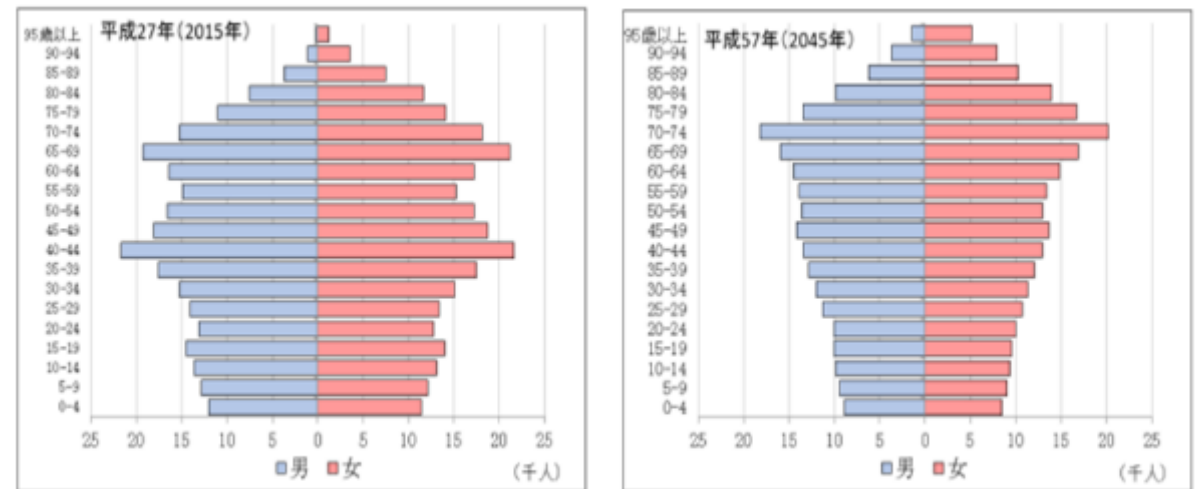
## ・学校近隣の書写（曾左地区）年齢層

図1. 年齢3層別人口推移



出典：「昭和60年～平成27年国勢調査結果」（総務省統計局）及び「当所推計結果」

図4. 年齢層別人口（人口ピラミッド）



出典「平成27年国勢調査結果」（総務省統計局）及び「当所推計結果」

学校周辺の曾左地区では、30年後、耕作放棄地がもっと増えていくのではないだろうか？誰が手入れをしていくのだろうか？  
私たちにできることはないだろうか？

# 姫路市について R E S A S を使った調査

## 農家の状況

- 農家数の減少
- 耕作放棄地の増加

(1) 種別農家数 (単位：戸)

年	総農家数	専業農家数	第1種兼業農家数	第2種兼業農家数	自給的農家
7	9,857	1,163	221	8,473	-
12	8,936	636	169	3,474	4,657
17	10,655	874	122	3,761	5,898
22	9,158	761	95	2,769	5,533
<b>27</b>	<b>7,144</b>	<b>435</b>	<b>154</b>	<b>1,925</b>	<b>4,630</b>

(農林業センサス)

※平成17年以降は合併市町の合計を示す。

※平成7年の(専業、第1種兼業、第2種兼業)農家数は自給農家を含む。

- 農業従事者老年齢化

遊休農地面積 (単位：㎡)

年	遊休農地							
					うち農用地区域内			
	田	畑	樹園地	計	田	畑	樹園地	計
26	276,374	2,540	0	278,914	88,331	116	0	88,447
27	298,113	5,276	0	303,389	93,417	116	0	93,417
28	424,976	21,123	0	446,099	188,302	10,022	0	198,324
29	998,790	66,894	0	1,065,684	163,377	4,938	0	168,315
<b>30</b>	<b>626,186</b>	<b>45,319</b>	<b>0</b>	<b>671,505</b>	<b>114,041</b>	<b>3,266</b>	<b>0</b>	<b>117,307</b>

(平成30年12月現在 市農業委員会調べ)

イ. 年齢別の農業従事者数

(自営農業に従事した世帯員数) (単位：人)

年	A: 農業従事者数(販売農家)						
	15~29歳	30~39歳	40~49歳	50~59歳	60~69歳	70歳以上	計
7	1,409	2,019	3,483	3,462	4,078	2,791	17,242
12	1,518	1,454	2,838	3,343	3,526	3,508	16,187
17	998	826	1,713	2,681	2,633	3,345	12,196
22	776	700	1,013	1,832	2,225	2,718	9,264
<b>27</b>	<b>387</b>	<b>412</b>	<b>554</b>	<b>997</b>	<b>1,685</b>	<b>1,845</b>	<b>5,880</b>

(農林業センサス)

# 農家の収入だけでは不安！近年、激減😞

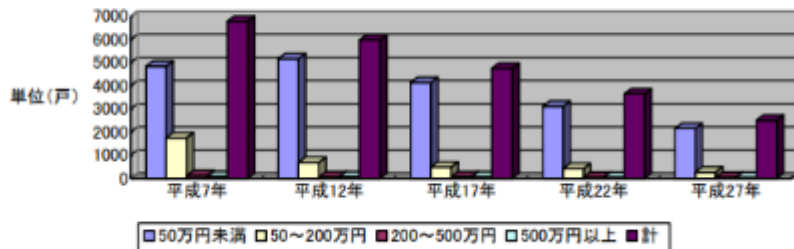
ア. 販売額別の販売農家数

(単位：戸)

年	農産物販売金額				計
	50万円未満	50～200万円	200～500万円	500万円以上	
7	4,843	1,751	117	77	6,788
12	5,164	691	62	67	5,984
17	4,144	489	65	59	4,757
22	3,112	424	42	47	3,625
<b>27</b>	<b>2,157</b>	<b>269</b>	<b>47</b>	<b>41</b>	<b>2,514</b>

(農林業センサス)

(参考1) 販売額別の販売農家数の推移図



(3) 姫路市中央卸売市場における姫路の主な農産物の出荷状況 (単位：千円)

年度	たけのこ	れんこん	水菜	しろ菜	小松菜
27	14,586	92,239	10,829	14,009	14,543
28	7,764	93,863	8,622	12,100	14,154
29	11,192	86,252	7,989	12,088	10,985
30	7,605	74,572	7,141	9,666	7,539
<b>元</b>	<b>10,932</b>	<b>73,122</b>	<b>5,940</b>	<b>8,221</b>	<b>4,024</b>

年度	ほうれんそう	青ねぎ	春菊	トマト	その他	合計
27	42,193	12,581	13,606	27,855	40,186	282,627
28	40,515	13,293	11,396	25,875	33,100	260,682
29	37,652	8,786	13,904	22,411	31,932	243,191
30	29,456	6,646	9,172	17,728	27,556	197,082
<b>元</b>	<b>28,225</b>	<b>4,247</b>	<b>8,993</b>	<b>14,387</b>	<b>37,383</b>	<b>195,474</b>

(中央卸売市場調べ)

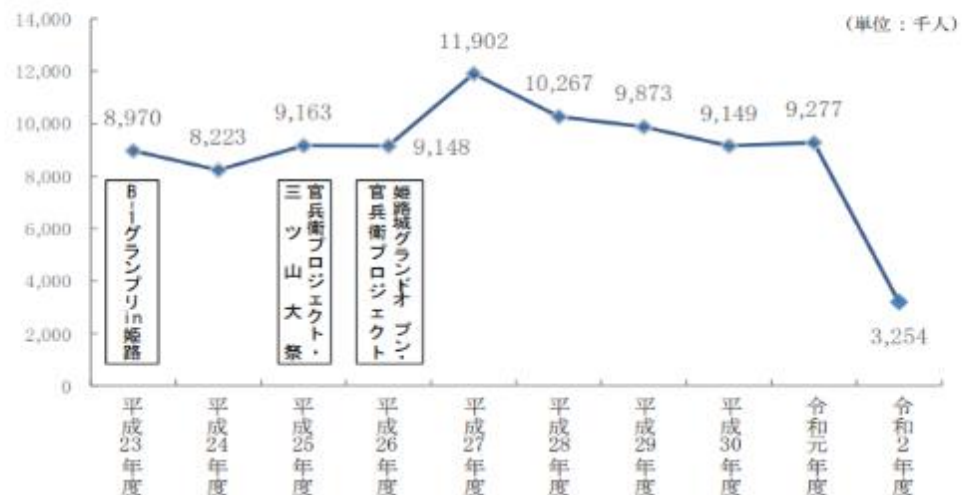
# 姫路市 観光客の減少 リーサスを使った調査

## 特に書写地区に立ち寄る観光客が減少

### 1. 総入込客数

姫路市総入込客数は総延べ数325万4千人で、新型コロナウイルス(COVID-19)感染症の感染拡大防止のため、緊急事態宣言発出に伴う時短営業や不要不急の外出・移動の自粛等により、令和元年度に比べて602万3千人減少(前年度比64.9%減)となった。

令和元年度と比較すると、観光施設入込客数が61.4%減少、まつり・イベント入込客数が87.3%減少、スポーツ・自然観賞等入込客数が51.1%減少している。



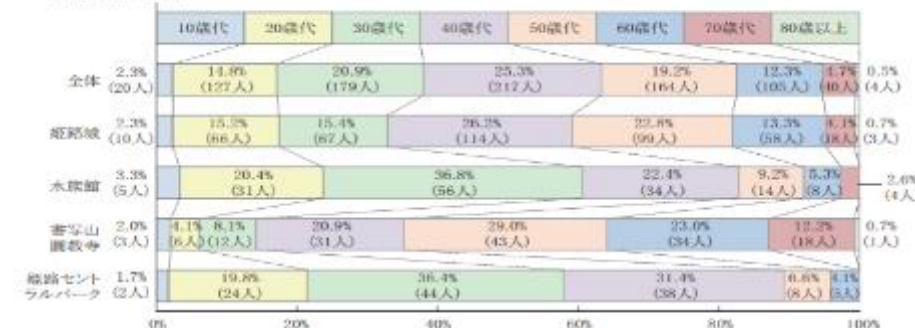
ゾーン別観光施設入込客数

(単位: 千人)

区分	姫路城周辺	手柄山周辺	書写山周辺	桜山周辺	その他	合計
平成23年度	1,374	569	226	728	669	3,566
平成24年度	1,437	500	226	739	712	3,614
平成25年度	1,703	440	238	918	690	3,989
平成26年度	2,363	440	271	826	735	4,635
平成27年度	4,402	465	315	639	825	6,646
平成28年度	3,481	419	264	751	704	5,619
平成29年度	3,000	431	259	729	685	5,104
平成30年度	2,624	383	293	666	695	4,661
令和元年度	2,817	352	263	616	705	4,753
令和2年度	887	169	129	236	416	1,837
R01・R02比較	68.5%減	52.0%減	51.0%減	61.7%減	41.0%減	61.4%減

### (3) 年齢

[回答者数 856人]



来訪者の年齢は、全体では「40歳代」が最も多く25.3%、次いで「30歳代」が20.9%となっている。姫路城では「40歳代」が最も多く26.2%、水族館では「30歳代」が最も多く36.8%、書写山園教寺では「50歳代」が最も多く29.0%、姫路セントラルパークでは「30歳代」が最も多く36.4%となっている。

# 書写地区を訪れる観光客の年齢層・月別比較 リーサスを使った調査

- 書写地区を訪れる観光客は、50歳代～70歳代が多く子育てが一段落されている。  
余暇を、農作業で楽しむ提案が出来ないだろうか？
- 12月から1月の寒い冬の観光客が少ない。高校生が育てた大根と一緒に収穫体験していただこう。
- 農業の楽しさを実感して欲しい。



月別入込客数

(単位：千人)

区分	4月	5月	6月	7月	8月	9月	10月	11月	12月	1月	2月	3月	合計
平成28年度	1,012	1,033	608	857	994	628	1,228	1,085	537	907	636	742	10,267
平成29年度	986	993	626	786	893	585	1,095	1,257	457	875	619	701	9,873
平成30年度	869	815	608	574	876	527	1,124	1,016	490	961	626	663	9,149
令和元年度	1,034	1,030	679	730	990	546	1,126	1,176	472	895	427	172	9,277
令和2年度	48	65	188	268	374	315	401	517	258	277	219	324	3,254
R01・R02比較	95.4%減	93.7%減	72.3%減	63.3%減	62.2%減	42.3%減	64.4%減	56.0%減	45.3%減	69.1%減	48.7%減	88.4%増	64.9%減

# 地方創生プラン

地域の住環境の保全や地域の活性化を目指す取り組みが必要

(具体的な取り組み)

- ・ 地域住民の連携を図り耕作放棄地を利用する。
- ・ 高校生が地域住民とともに畑づくりや各種商品開発に取り組む。
- ・ 開発した商品を姫路特産品として販売し目玉にする。(第6次産業化)
- ・ 地域イベントに積極的に参加し、新たなイベントを作る。
- ・ 旅行プランを考え案内人としてガイドを務める。
- ・ 古民家再生に取り組む。



地域との繋がりを充実したものにする。それらを実施することによって高校生がふるさとを愛する心が育つことを目指したい。

将来、地域産業を推進していく人材を育成する。



# 特産品開発までの流れ

- ・耕作放棄地の利用を地域の働きかける。

↓  
利 用

↓  
畑づくり（肥料まき）



- 栽培
- ・ 幻の野菜  
    姫路若菜
  - ・ 新種の大根  
    サラホワイト
  - ・ 苺



- ・ 家御津サンファーム富田さんから

畑作業の御指導・種まき



# 姫路若菜 収穫



姫路若菜を使った豚汁とおにぎり バターケーキ  
商品開発に向けて試行錯誤

# 缶詰製作決定



# 缶詰試食会

# 完成した缶詰 販売 ふるさと納税品に決定！ 高校生が全国に元気を届ける



缶詰ラベル製作



# イベント 多世代交流 (大根収穫祭)





大根と雪乃豚  
生姜甘辛煮

PROJECT TOYO



マスコットキャラクター  
「オーバーリー」

東洋大学附属姫路高校の生徒が**美味しく**作りました  
地産地消にこだわった東洋生特産品開発プロジェクト



甘い大根を収穫！

いつでも、どこでも姫路おでん味を食べてもらいたい。

# 大根生姜甘辛煮

# 苺のおいしいジェラート

5月初旬からおいしい苺が収穫できました。しかし、私たちは、コロナ渦で休校中だったために試食ができず、お世話になった方々にも食べていただくことができませんでした。そこで、収穫した苺を冷凍保存して、加工品にして食べていただこうと考えました。そして出来上がったのが、苺のシャーベット味と苺ミルク味の2種類のアイスです。



# ローズマリーで！コロナストレス 吹っ飛ばせ・・・アイス

コロナ渦で、ストレスを抱えておられる方が多いとニュース、新聞等で目にします。私たちが皆さんに元気を届けたくて、「ローズマリーシャーベット 紅茶」「ローズマリージェラート チョコ」・・・新しいアイス2種を開発しました。

ローズマリーは、抗酸化作用があり、精神を安定させ、血行を促し、ビタミンも豊富です。ローズマリーアイスを食べて、

「コロナ渦で受けているストレスを、少しでも軽減してもらいたい」という私たちの思いが込められています。





# 姫路旅((´▽`))姫路おでんの食材探し！ 高校生とともに未来を語る・・・



## 具材を穫って、作って、集めて 姫路のおでんをあなたの手で



姫路のご当地グルメとして有名な姫路のおでん。主要産地で味わうことは広く知られています。もっと姫路たびでは、姫路スタイルのおでんに必要不可欠な生薑から、人気の農産物を集めるバス旅をご用意いたしました。

姫路のおでんで欠かせない生薑は、輪漕で姫路生薑を栽培する白井ファームのご用意。かつては多くあった姫路生薑を栽培する農家は今はごくわずか。貴重な姫路生薑をいただきます。姫路生薑で地域活性化を目指し、様々な商品を販売する「Himeginger」にて、お話を伺います。

大根は、曹洋大学附属姫路高等学校地域活性化部「PROJECT TOYO」のみなさんが丹精込めて育てたものを収穫します。「PROJECT TOYO」では学校近くの休耕地を耕し、さまざまな野菜を栽培、またそれらで食品開発までを手付け、地域のPRをしています。大根栽培もその取り組みの一つ。今回は学生の皆さんから「PROJECT TOYO」の取り組みについて伺い、特別に愛情込めて育てた大根をいただきます。

蕎麦は「夢乃そば」にて冬のおもてなし習熟をお楽しみください。その後は「ヤマザンパザン 夢餅屋」へ。新鮮なすり身でちくわを作ります。

最後にこだわりの餅「餅屋商店」の「夢王」をGETしましょう！  
「夢王」は、2021年「たまごかけお餅まつり」で優勝のブランド餅界の王者。赤みがかった黄金の餅は、濃厚な味わいで絶品です。姫路城の目印にある餅屋商店が運営する「たまごや」にて、「夢王」や「餅屋商店・村上ポトリ」の産直型農産物の取り組みについて学びます。

おでんが美味しくなるこの季節、あなたの手で、穫って、作って、集めた厳選のMADE IN 姫路食材でこだわりの姫路のおでんをおうちで楽しみましょう！

**開催日**◆ 2021年12/18(土) 日帰り  
**開催時間**◆ 9:45～16:00  
**旅行代金**◆ おとな 同額 **7,400円**  
(バス代金・養蜂体験・蕎麦汁・お土産付)  
**催行人数**◆ 20名/22名  
※参加費が割引いたします。

**行程**◆ JR姫路駅 中央改札口前 集合  
---徒歩移動(約10分)---  
Himeginger/姫路農産物 (3年生) オーナターの八木さんから姫路生薑のお話を伺います。  
~バス移動(約30分)~  
曹洋大学附属姫路中学校・高等学校 (2大棟) ---学校近くの畑へ徒歩移動---  
「PROJECT TOYO」の皆さんのご案内のもと、大根取り体験  
~バス移動(約15分)~  
蕎麦 (「夢乃そば」を季節限定の「冬のおもてなし製麺」)  
~バス移動(約15分)~  
ヤマザンパザン 夢餅屋 (ちくわ) ちくわづくり体験をお楽しみください。  
~バス移動(約25分)~  
たまごや (5玉子) 産直型農産物やこだわりのブランド餅「夢王」について伺います  
JR姫路駅周辺にて解散



# 古民家再生！畑の材料で「おもてなし」♡ 高校生が案内人になれるか・・・



地域の方々と高校生が  
コラボしたゲストハウスを  
作りたい。地域の方々の知  
恵と高校生のパワーで！



# 取り組みの効果

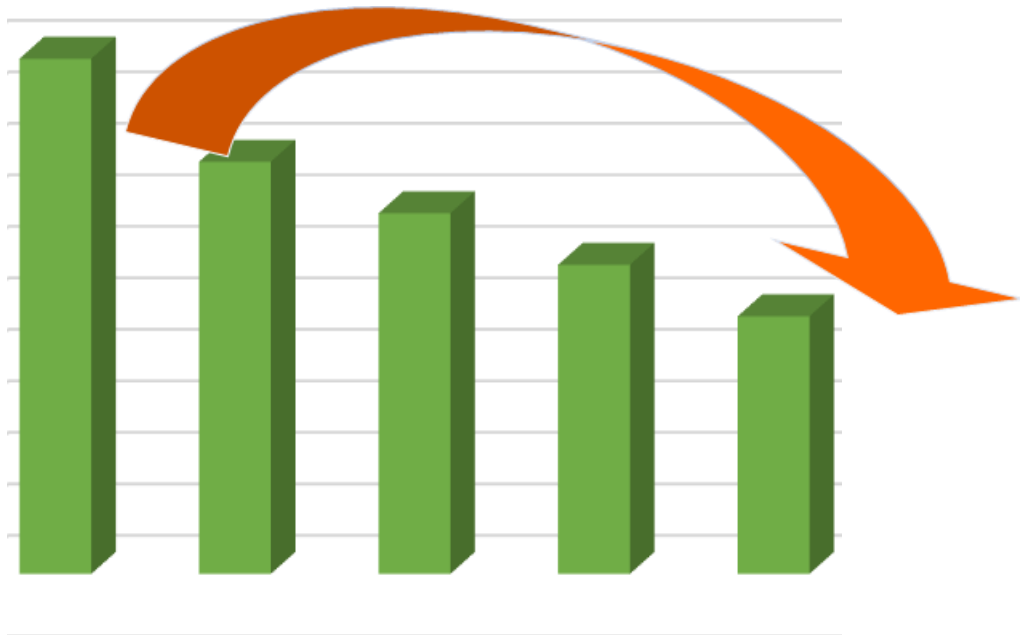
- 地元農家の方々が興味を持ってくれた。
- 高校生に刺激されて、耕作放棄地を利用する方々が  
増え共同作業ができるようになった。
- 高校生と地元の方々とのコミュニケーションが  
増えた。
- 高校生に地元を愛する心が出来て将来地元で  
暮らすことを考えている。
- 観光客が新しいお土産に興味を持った。
- 高校生が農業に興味を持ち将来田畑を持ち地元の方々と  
6次産業を目指している。農家の収入アップにつながる。
- 畑を利用した新たな観光が出来た。
- 高校生ガイド、お土産で書写地区が話題になる。
- 古民家利用で地域に活気ができる。



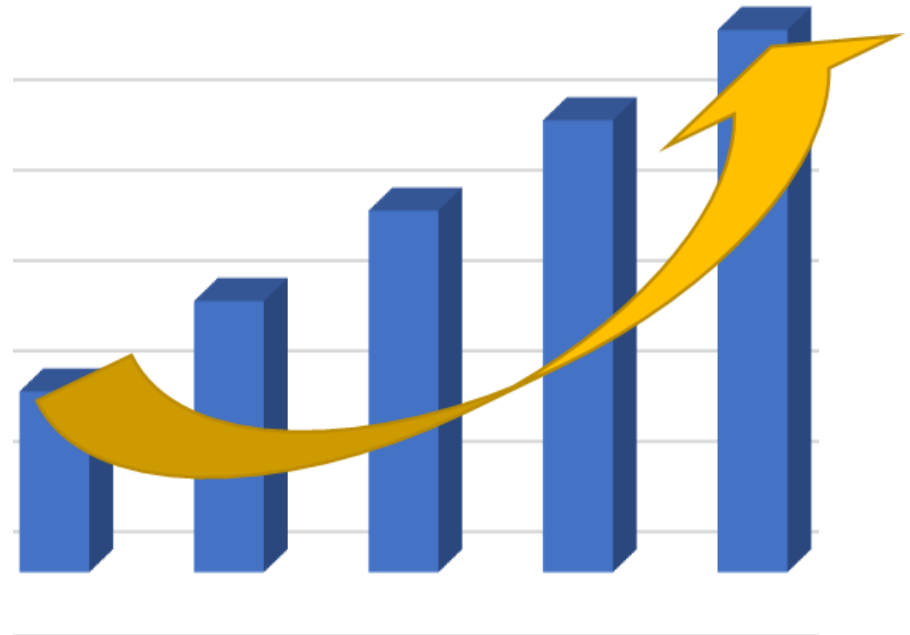


これからの書写地区！  
パワーアップ   
ゲンキいっぱい

地域活性



休耕田減少



観光客増加

引用：姫路市人口動態調査 小学校校区別詳細分析シート 姫路の農林水産業（統計版） 姫路入込客数・観光動向調査